

Limburg

Het Oude Land van Loon

**JAARGANG 86 / 2007, Nr. 2**

---

Driemaandelijks - 2de kwartaal 2007

Afgiftekantoor: 3590 Diepenbeek I

# De heraldische glasramen uit de provincie Limburg<sup>1</sup>

Isabelle Lecocq

## Inleiding

De heraldische glasramen uit de provincie Limburg herinneren ons vaak aan een belangrijke maar vergeten bladzijde uit onze geschiedenis. Door hun plaats die ze in de ruimte innemen, door de gekozen afbeelding, door de wapenschilden, brengen deze werken ons niet alleen op de hoogte van de identiteit van de schenker maar eveneens van het *imago* dat deze aan de *buitenwereld* wilde meegeven en dus van het *beeld* dat deze van zichzelf heeft, zoals een vrome stichter, een machtige man, een hoogadellijke persoon, enz. Wanneer het glasraam werd verplaatst, kan heraldiek eveneens een grote hulp zijn om de herkomst ervan te bepalen.

Alvorens heraldische glasramen uit de provincie Limburg te onderzoeken, zullen we enkele nuttige begrippen geven over heraldiek op het gebied van glasramen en zullen we drie netelige kwesties behandelen: de verdwenen glasramen, de hier vervaardigde maar in het buitenland bewaarde glasramen, de restauraties.

## Heraldiek en glasramen

Wapenschilden zouden in het begin slechts door de meest invloedrijke heren gebruikt zijn; in de 13de en de 14de eeuw, dankzij het gebruik van het zegel, verspreidde het gebruik ervan zich ook tot de niet-strijdende klassen: de edele dames, de bisschoppelijke zetels, de

---

<sup>1</sup> Referaat in 2007 gehouden ter gelegenheid van het 42ste VVF-Congres in de Landcommanderij Alden Biesen. Rond het thema 'Adel in Limburg' georganiseerd door de Vlaamse Vereniging voor Familiekunde, afdeling Limburg. Mijn dank gaat naar de personen die mij hebben geholpen met de voorbereiding van dit artikel: Yvette Vanden Bemden en historicus Jozef Mertens (Alden Biesen) hebben de tekst nagelezen en mij hun opmerkingen meegedeeld; Jeanine Richel heeft voor de vertaling gezorgd.

klerken, de burgers, de steden, de gewone landbouwers, de corporaties en de abdijen. Het recht op een wapenschild was dus geen privilege van één bepaalde sociale klasse. De essentiële regel was, en is nog steeds, dat men zich andermans wapenschild niet mag aanmatigen.

Op het gebied van de glasraamkunst verschenen de wapenschilden in het midden van de 13de eeuw en vermenigvuldigden zich in het midden van de 14de eeuw. In vele gevallen hebben de wapenschilden die zich op glasramen bevinden betrekking op de schenker en zijn voorvaderen. De meest voorkomende oplossing was de kwartieren van het voorgeslacht teruggaande tot de overgrootouders over te nemen. Andere formules werden soms gekozen, waarschijnlijk om te voldoen aan de eisen van schenkers die van hoge geboorte of van welvarende stand waren. Op een glasraam van de collegiale Sint-Waldetrudis in Bergen heeft Pierre Ernest van Mansfelt tot tweeëndertig wapenschilden laten aanbrengen om de hoge afkomst van de familie Mansfelt tentoon te spreiden<sup>2</sup>.

Soms kan men ook wapenschilden tegenkomen die op territoriale bezittingen duiden. Dit is bijvoorbeeld het geval op het glasraam van Maximiliaan van Oostenrijk en zijn zoon Filips de Schone in de collegiale Sint-Waldetrudis: de vier wapenschilden naast die van Maximiliaan en Filips wijzen op de territoria Tirol, Bourgondië, het koninkrijk Castilië en het hertogdom Luxemburg<sup>3</sup>. We kunnen ook wapenschilden tegenkomen die “wapenschilden van aanspraak” worden genoemd, van propaganda die politieke plannen ten doel hebben. Zo bijvoorbeeld in de Sint-Michiels- en Goedelekathedraal vertoont het glasraam van Maximiliaan en Maria van Bourgondië in de twee onderste wapenschilden langs de zijkanten de wapens van Bohemen en Hongarije wat vreemd is vermits het glasraam omstreeks 1520 werd gemaakt en Bohemen en Hongarije op dat ogenblik niet aan Maximiliaan toebehoorden. Het is pas in 1526, na de slag bij Mohacs en na de dood van de erfgenamen van Lodewijk II Jagellon, dat deze gebieden aan zijn kleinzoon Ferdinand ten deel vielen. De historici hebben de hypothese geformuleerd dat deze wapenschilden na 1526 zouden zijn aangebracht op order van Karel V<sup>4</sup>.

Om de emails, de metalen en de figuren op het medium “glas” over te brengen, koos de meester-glazenier voor glas dat in de massa gekleurd werd met metaaloxiden of, vanaf de 16de eeuw,

---

<sup>2</sup> I. LECOCQ, *Le vitrail monumental en Wallonie pendant la seconde moitié du XVI<sup>e</sup> siècle, Thèse présentée en vue de l'obtention du grade de docteur en histoire de l'art et archéologie*, I. Namen, 2001, p. 333-347.

<sup>3</sup> Y. VANDEN BEMDEN, *Les vitraux de la première moitié du XVI<sup>e</sup> siècle conservés en Belgique. Province du Hainaut. Fascicule 1. La collégiale Sainte-Waudru de Mons (Corpus Vitrearum. Belgique, V)*. Namen, 2000, p. 102.

<sup>4</sup> Zie J. HELBIG & Y. VANDEN BEMDEN, *Les vitraux de la première moitié du XVI<sup>e</sup> siècle conservés en Belgique. Brabant et Limbourg (Corpus Vitrearum. België, III)*. Gent-Ledeberg, 1974, p. 18-19.

schilderde hij ze op het glas met emails<sup>5</sup>. De meester-glazenier kon ook een bijzondere categorie van glas gebruiken: glas met dubbele belaging zoals rood glas (fig. 1). Dit glas bestaat uit twee over elkaar liggende lagen<sup>6</sup>. Mechanische of chemische inwerking op één van de lagen brengt de onderliggende laag aan het licht. Sommige zeer bedreven meester-glazeniers voerden chef-d'oeuvre inkapselingen uit, het is te zeggen dat ze een glasstuk in een groter glasstuk plaatsten zonder dit uit te nemen, wat zeer moeilijk was (fig. 2).

Het onderzoek uit het oogpunt van heraldiek in glasmaakunst kan niet zonder drie essentiële vragen: die van de verdwenen glasramen, die van de hier vervaardigde maar in het buitenland bewaarde glasramen en die van de restauraties.

## De verdwenen of uitgevoerde glasramen

De bekende kunsthistoricus van het Belgische glasmaak, Jean Helbig, heeft getracht een complete documentatie over de oude Belgische glasramen te verzamelen, de verdwenen glasramen inbegrepen<sup>7</sup>. Enkel voor de provincie Limburg heeft hij voor niet minder dan tweeëntwintig plaatsen glasramen geïnventariseerd<sup>8</sup>. Op dit ogenblik worden geen oude glasramen meer *in situ* bewaard behalve in Gruitrode, in 's-Herenelderen en in Tongeren. In de andere Belgische provincies is de situatie min of meer vergelijkbaar.

Gelukkig worden, buiten de *in situ* bewaarde glasramen, nog Limburgse glasramen in het buitenland bewaard en dan vooral in Engeland. Hoe kan dat nu ?

Tussen 1750 en 1815 zijn veel oude historische glasramen verloren gegaan wegens de sluiting van kerken en kloosters. Een grote hoeveelheid glasramen werd toen verkocht. Zo werd 44% van de monumentale glasramen uit de vroegere Zuidelijke Nederlanden in het buitenland bewaard. Volgens het onderzoek van Jean Helbig worden inderdaad 240 monumentale glasramen, 125 fragmenten van glasramen en 160 medaillons in het buitenland bewaard tegen 300 monumentale glasramen, 500 fragmenten en 700 medaillons in ons land<sup>9</sup>. Er dient op gewezen te worden dat het merendeel van onze oude glasramen dateert uit de eerste helft

---

<sup>5</sup> Zie N. BLONDEL, *Le vitrail, vocabulaire typologique et technique (Principes d'analyse scientifique, Inventaire général des Monuments et des Richesses artistiques de la France)*. Parijs, 1993, p. 159-176.

<sup>6</sup> *Ibidem*, p. 318-331.

<sup>7</sup> J. HELBIG, *De glasschilderkunst in België. Repertorium en documenten*. 2 Dln. Antwerpen, 1943 en 1951.

<sup>8</sup> Aalst, Aldeneik, Berlingen, Borgloon, Duras, Gruitrode, Hasselt, Heers, Herkenrode, Heukelom (I. Riemst), Kortessem, Lanaken, Maaseik, Mulken, Oostham, Ordingen, Riksingem, 's-Herenelderen, Sint-Truiden, Tongeren, Veulen, Wijer.

<sup>9</sup> J. HELBIG, *op. cit.*, 1951, p. 101-104.



Fig. 1. Scry, Sint-Martinuskerk, detail van het glasraam van Jean de Blehen en Marguerite de Hemptinne, wapenschilden de Blehen. Foto I. Lecocq.

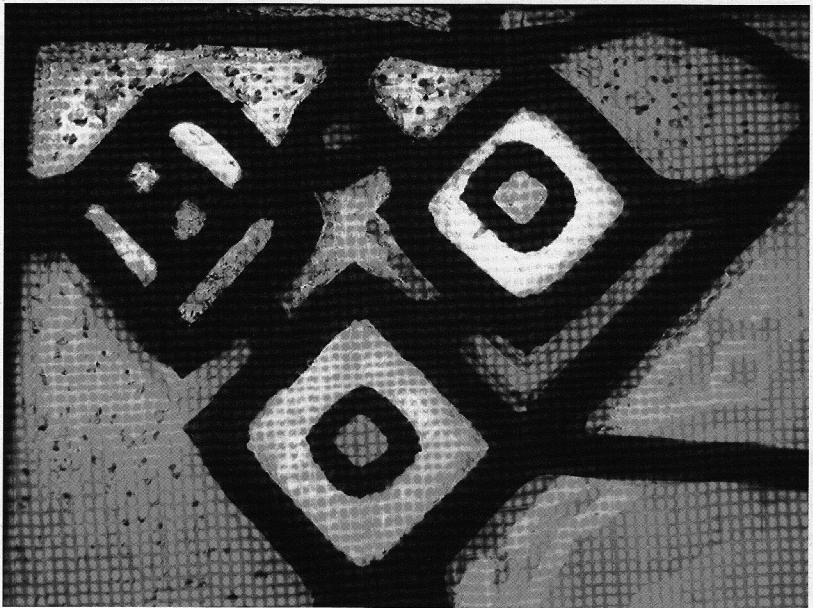


Fig. 2. Lichfield, St Chad and Saint Mary's cathedral, detail van het venster nIII van de Lady Chapel. Foto I. Lecocq.

van de 16de eeuw. Dit is werkelijk de gouden eeuw van het monumentale glasraam in de vroegere Nederlanden.

Engeland heeft de meeste glasramen gekocht<sup>10</sup>. Daarom is het niet abnormaal glasramen van bij ons in de meest eenvoudige Engelse kerken te vinden.

Bij de meest gekende glasramen die werden vervaardigd mogen we een “Boom van Jesse” vermelden die nu in de Sint-Joriskerk in Londen staat en van de kerk van het karmelietenklooster van Antwerpen komt. Dit glasraam werd verwezenlijkt door één van de best gekende glazeniers, Arnold van Nijmegen. Glasramen van de hand van deze Arnold van Nijmegen worden namelijk nog in de kathedraal van Doornik bewaard. We zouden ook de glasramen van de Heilig Bloedkapel in Brugge kunnen opnoemen met de portretten van Maria van Bourgondië, Maximiliaan, Karel de Schone en Johanna van Castilië die zich nu in het Victoria & Albert Museum in Londen bevinden (fig. 3).

Moeten we hierover ons beklag doen? Neen. Jean Helbig verklaarde dat de verkoop van deze glasramen ze ongetwijfeld van vernieling heeft gered: *Het is trouwens waarschijnlijk dat deze glasramen, moesten zij niet naar het buitenland zijn overgebracht, een nog ellendiger lot zouden hebben ondergaan: de vuilnisbelt!*<sup>11</sup>

Limburg heeft ook zijn bijdrage geleverd aan oude glasramen voor Engeland, b.v. die van de abdij van de adellijke vrouwen van Herkenrode nu in Lichfield en die van het adellijke vrouwenstift van Munsterbilzen nu in Shrewsbury. De details van de tocht van de glasramen van Lichfield zijn tamelijk goed gekend, terwijl men van de glasramen van Munsterbilzen niets afweet.

De stad Lichfield ligt in het hartje van Engeland, ten noorden van Birmingham. In twaalf vensters van de kathedraal worden glasramen van Herkenrode bewaard, verdeeld over de kooromgang, de Sint-Michielskapel en de “Lady Chapel”. Deze glasramen werden tussen 1532 en 1539 vervaardigd. Ze werden op het einde van de 18de eeuw afgenomen na de secularisatie van de abdij in 1793. Toen werd het gebouw omgevormd tot een fabriek voor textielindustrie en in het begin van de 19de eeuw werd het gesloopt. De glasramen werden vervolgens op het continent verkocht. Uiteindelijk zijn ze in Engeland terechtgekomen in handen van een zekere Brooke Boothby die ze in 1802 zelf, voor een som van 200 pond, aan het kapittel van Lichfield heeft verkocht.

---

<sup>10</sup> Volgens J. HELBIG, *op. cit.*, 1951, p. 104, zijn meer dan 100 glasramen, afkomstig uit België, in Engeland, waar ze tussen 1750 en 1830 ingevoerd werden.

<sup>11</sup> J. HELBIG, *op. cit.*, 1951, p. 9.

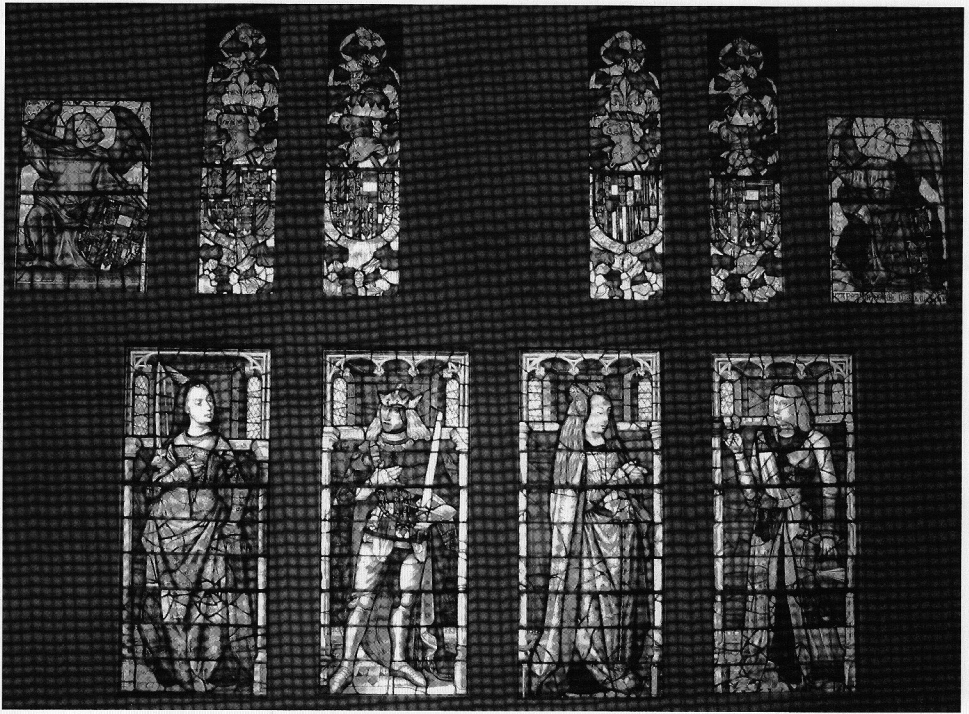


Fig. 3. Londen, *Victoria and Albert Museum*, glasramen van de Heilig-Bloedkapel in Brugge met de portretten van Maria van Bourgondië, Maximiliaan, Karel de Schone en Johanna van Castilië.

De glasramen van Lichfield werden voor het eerst bestudeerd in 1986 door Yvette Vanden Bemden en Jill Kerr in het kader van de internationale onderneming van het *Corpus Vitrearum*<sup>12</sup>. Ze staan genoteerd als de belangrijkste getuigen van de glasramenkunst in onze gewesten door de uitzonderlijke kwaliteit van de uitvoeringstechniek, door de tekening, door de keuze van de kleuren en de snijwijze van het glas. Het begrijpen van het vervaardigingsproces is tamelijk ingewikkeld. Twee namen van kunstenaars komen in de archieven voor: Martin Tymus van Antwerpen en Lambert Spulberch van Mechelen. De stilistische analyse brengt de sterke invloed aan het licht van de Antwerpse school en het gebruik van tekeningen uit het atelier van Pieter Coecke van Aalst. De zeven oude glasramen uit de “Lady Chapel” zullen binnenkort worden gerestaureerd. Hun afname is onvermijdelijk wegens de slechte staat van de monelen die op sommige plaatsen bijna volledig

<sup>12</sup> Y. VANDEN BEMDEN & J. KERR, *The Glass of Herkenrode Abbey*, in: *Archaeologia*, CVIII, 1986, p. 189-226.

verdwonen zijn. Enkele panelen werden reeds afgenomen in april-mei 2003 in het kader van een voorafgaande studie om reinigingstesten uit te voeren en de aan te bevelen conservatie- en herstellingsmethoden te bepalen. Ik heb deze panelen in het atelier kunnen observeren ter gelegenheid van een stage die ik heb gelopen in het atelier van de meester-glazenier belast met deze voorafgaande studie<sup>13</sup> (fig. 4).



Fig. 4. Lichfield, *St Chad and Saint Mary's cathedral*, details van twee glasramen in de *Lady Chapel* (vensters nIII en sIII). Foto I. Lecocq.

## De restauratiebehandelingen

In een glasraam dat als oud wordt beschouwd, werd al een groot gedeelte van de glasstukken vaak tijdens de opeenvolgende restauraties vernieuwd. Zo is het niet zeldzaam dat, in de beste gevallen, slechts de helft van de oude glasstukken overblijft.

Zo werden drie van de vijf glasramen in het koor van de Sint-Stefanuskerk in 's Herenelderden (1539-1540) radicaal vernieuwd in de jaren zestig van de 19de eeuw door de meester-glazenier J.F. Pluys<sup>14</sup>.

---

<sup>13</sup> Studie voorafgaand aan de restauratie-conservatie van glasramen van de kathedraal van Lichfield, uitgevoerd door "Barley Studio", atelier voor vervaardiging en conservatie van glasramen onder leiding van Keith Barley, York, 2003, in: *Bulletin van het Koninklijk Instituut voor het Kunstpatrimonium*, 30, 2003 (2004), p. 319-325.

<sup>14</sup> Zie J. HELBIG & Y. VANDEN BEMDEN, *op. cit.*, p. 261-274.



Een recent onderzoek van de conservator-restaurateur van glasramen Carola Van den Wijngaert, in verband met een voorafgaande studie over de behoud-restauratie van de glasramen, heeft aangetoond dat er nog oude glasstukken in de twee andere glasramen aanwezig waren (fig. 5 en 6). De oude glasramen van de Onze-Lieve-Vrouwekathedraal in Tongeren (1548) werden eveneens grotendeels gerestaureerd. Ondanks alles heb ik toch gemakkelijk enkele modellen kunnen identificeren die de ontwerper van deze glasramen had gebruikt toen ik deze glasramen heb onderzocht in het kader van mijn doctoraatsthesis. Het betreft gravures gemaakt naar ontwerpen van de Luikse kunstenaar Lambert Lombard (fig. 9 en 10).

Bij alle oude, Belgische glasramen blijken zulke restauraties aanzienlijk te zijn. Dit moet ons tot grote voorzichtigheid manen wanneer we een oud glasraam bekijken. Het is trouwens niet uitzonderlijk dat men in de heraldiek van gerestaureerde glasramen een zekere wanorde of interpretatie tegenkomt.

## Het heraldische karakter van de glasramen van de provincie Limburg

Laten we nu tot de kern van de zaak komen en het heraldische karakter van de glasramen van de provincie Limburg onderzoeken.

Net als de meeste glasramen die in de 16de eeuw in de vroegere Nederlanden werden geproduceerd, worden de glasramen van Gruitrode, 's Herenelderen, Tongeren, Herkenrode en Munsterbilzen bestempeld als "heraldische glasramen", d.w.z. dat men er buiten een religieuze scène, voorstellingen van de schenkers van het glasraam, hun wapenschilden, hun deviezen, hun patroonheilige en diverse onderscheidingstekens, symbolen en inscripties kan zien die toestaan ze te identificeren. Als de schenkers lid waren van het Gulden Vlies, dan vond men daarbij buiten meerdere onderscheidingstekens zoals de halsketting rond de wapenschilden, het Bourgondische vuurslagmotief en Andreaskruisen omdat Sint-Andreas de patroonheilige van de orde was.

De schenking van een glasraam was een bewuste handeling en had complexe beweegredenen<sup>15</sup>: ter nagedachtenis van een verwant, om een blijvende herinnering voor de levenden te zijn, de behoefte om zijn vrijgevigheid, zijn plaats in de maatschappij, zijn rijkdom en zijn macht te tonen, zijn vroomheid te uiten, enz.

---

<sup>15</sup> I. Lecocq (met een inleiding van Chr. Vanden Bergen-Pantens), *Les vitraux des anciens Pays-Bas. L'apport du fonds Goethals de la Bibliothèque royale de Belgique*. Tentoonstellingscatalogus (Koninklijke Bibliotheek Albert I, 2-15 september 2002). Brussel, 2002, p. 29-30.

In de kerk Sint-Gertrudis van Gruitrode herinnert een glasraam aan Hendrik van Merode (†1564) en zijn echtgenote Françoise van Brederode (†1553) (fig. 5), met volgend opschrift ter nagedachtenis op een tekstbord, vastgehouden door twee engelen voor een graftombe: *Her heynrick van Merode Baenre heer van pyterschim dibenbick herlar rydderkercke ijssemonde Vrouwe Franroijse geboren dochter tzoe bredenraede vrouwe tzoe rydderkercke gestorven m<sup>v</sup> liiii*. Daarboven liggen Hendrik van Merode en zijn echtgenote geknield aan weerskanten van een Kruisiging. Onderaan in het glasraam bevinden zich de kwartieren van Hendrik van Merode en Françoise van Brederode<sup>16</sup>. Waarom Hendrik van Merode, heer van Pietersem (geen lid van de Duitse Orde!), dit glasraam aan de parochiekerk van Gruitrode heeft geschonken, moet nog aan een ernstig onderzoek onderworpen worden. Archivalische bronnen tonen ons nog twee andere glasramen die Hendrik van Merode en zijn echtgenote in herinnering brengen: in het klooster van Zevenbronnen in het Zoniënwoud en in de Sint-Elisabethkerk te Brussel.

In 's-Herenelderen herinneren glasramen aan Willem van Croy (†1521) en Maria Magdalena van Hamal (†1540). Ze dateren van de jaren 1539-1540. Ze worden respectievelijk voorgesteld in de glasramen van Maria-Boodschap (fig. 6) en de Aanbidding van de Ko-

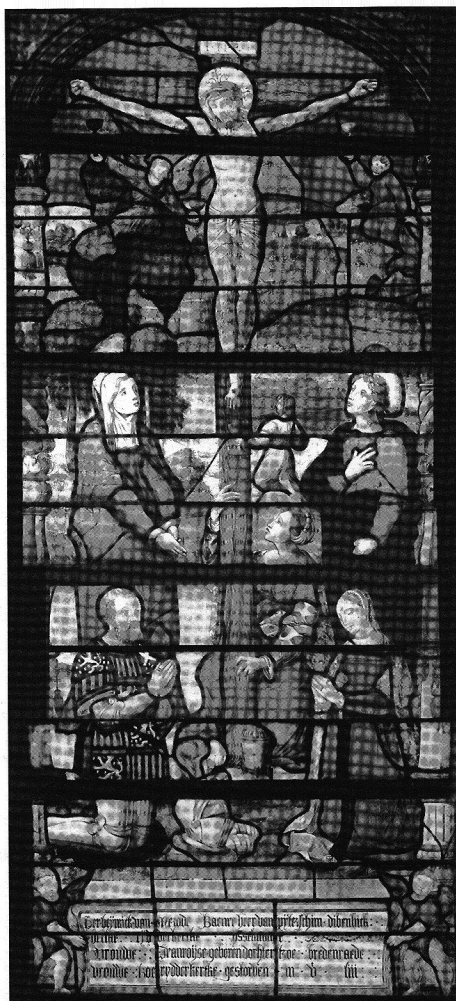


Fig. 5. Gruitrode, Sint-Gertrudiskerk, glasraam van Hendrik van Merode en zijn echtgenote Françoise van Brederode.

<sup>16</sup> *Merode en Hornes, Lannoy en Petersheim, Hornes en Montmorency, Ryfscercheyt en Vilain; Brederode en Borsele, Vianen en Halewijn, Lalaing en Bourbon Montpensier, Créquy en La Tour d'Auvergne*. Zie Prins Jean de MÉRODE, *Epitaphier de la maison de Mérode. Recueil de sources épigraphiques, héraldiques & artistiques, inscriptions funéraires...blasons, vitraux...* Brussel, 1952, p. 79.

ningen (fig. 7) met hun patroonheiligen, hun bla-  
 zoenen en hun deviezen. De patroonheiligen  
 werden gewoonlijk gekozen volgens de voor-  
 naam; als zodanig wordt Willem beschermd door  
 Willem van Aquitanië en Maria Magdalena door  
 de heilige Maria Magdalena. De wapenschilden  
 van Croy en Hamal kunnen gemakkelijk geïden-  
 tificeerd worden: voor De Croy, *gevierendeeld,  
 één en vier in zilver; drie dwarsbalken van keel,  
 twee en drie in zilver; drie bijlen zonder steel van  
 keel, de twee in het schildhoofd ruggelings ge-  
 plaatst naast elkaar gezet; met een kroon,  
 gevierendeeld, één en vier in zilver, een leeuw  
 van keel, twee in goud, balk in zilver, drie van  
 azuur; twee ruggelings geplaatste zilveren zal-  
 men met twee kruisjes mede van zilver*<sup>17</sup>. Het  
 schild is omringd met de halsketting van het Gul-  
 den Vlies. Dat van Maria Magdalena van Hamal  
 is geruit, zoals voor dames gebruikelijk is, met  
 rechts de wapens van haar echtgenoot en *links in  
 keel, vijf bundels van zilver ruggelings en verti-  
 caal geplaatst, de boorden van het schild rakend*  
 (Hamal)<sup>18</sup>.

De deviezen « *OV QVE SOYE* » (“waar ik ook  
 zal zijn”, persoonlijk devies van Willem van  
 Croy) en « *NE LOVBLIRAY* » (“ik zal hem niet  
 vergeten”) herinneren eraan dat de glasramen  
 werden geschonken door Maria Magdalena van

<sup>17</sup> Zie J. HELBIG & Y. VANDEN BEMDEN, *op. cit.*, p. 263  
 (*écartelé aux 1 et 4 d'argent à trois fasces de gueules, aux  
 2 et 3 d'argent aux trois doloires de gueules, les deux chefs  
 adossés; avec sur le tout, écartelé aux 1 et 4 d'argent au  
 lion de gueules, au 2 d'or à la bande d'argent, au 3 d'azur  
 à deux saumons d'argent adossés accompagnés de deux  
 croisettes de même*). Normaal bevatten de wapenschilden  
 van Croy eerder barbelen dan zalmen.

<sup>18</sup> Zie J. HELBIG & Y. VANDEN BEMDEN, *op. cit.*, p. 267 (*de  
 gueules à cinq fusées d'argent accolées en pal et touchant  
 le bord de l'écu*).

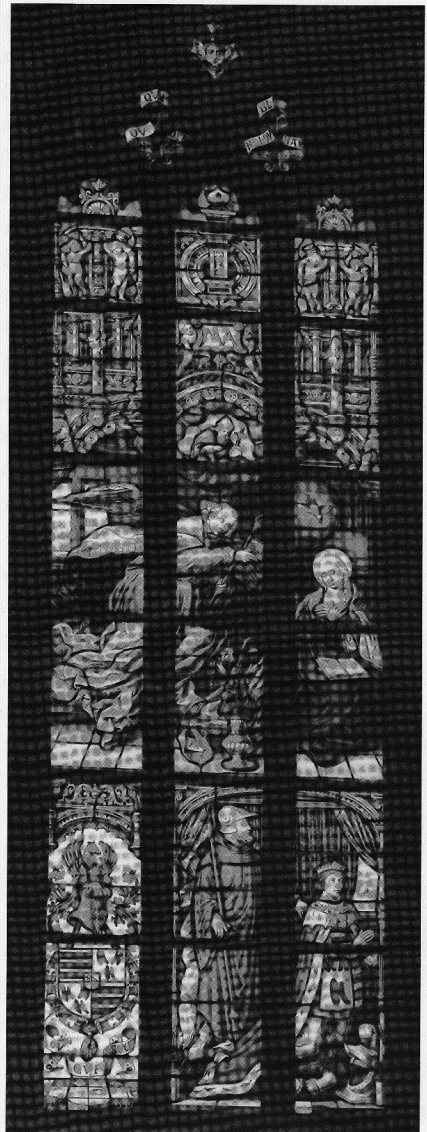


Fig. 6. 's-Herenelderer, Sint-Stefanuskerk,  
 glasraam van de Annunciatie, 1539. Foto  
 IRPA/KIK.

Hamal ter nagedachtenis van haar echtgenoot, in 1521 in Worms overleden terwijl hij aan de Rijksdag deelnam. Willem van Croy, hertog van Soria, markies van Aarschot, graaf van Beaumont, heer van Chièvres, Heverlee, Bierbeek en Rotselaar, ridder van het Gulden Vlies (1491), had een bijzonder belangrijke invloed op keizer Karel V wiens naaste medewerker hij was. Het is hij die aartshertog Karel (de latere keizer) ten doop heeft gehouden. Zijn echtgenote Maria Magdalena van Hamal is in 1540 overleden.

Willem van Croy en zijn echtgenote waren zeer vrijgevege mecenasen die de schenking van glasramen privilegeerden zoals aan de kerk van Aarschot (Vlaams-Brabant), het kartuizerklooster van Scheut, de Sint-Gorikskerk van Beaumont, de Sint-Kwintinuskerk van Leuven en de collegiale Sint-Waldetruda van Bergen. Van alle glasramen die zij hebben geschonken, blijven er, buiten die van 's-Herenelderen, slechts één glasraam van de collegiale Sint-Waldetruda en de twee panelen met Willem van Croy en Maria Magdalena van Hamal over in het Victoria & Albert Museum in Londen, die van de kerk van Aarschot zouden afkomstig zijn.

Op al deze glasramen vindt men de wapenschilden van Hamal en van Croy-Renty terug, met het gevierendeeld schild van de Croy-Renty, gekroond en omringd met de halsketting van de orde van het Gulden Vlies. Maar in 's-Herenelderen en in Bergen staat op de wapenschilden van de Croy-Renty een schild met wapenschilden die niet identiek zijn terwijl ze dat wel zouden moeten zijn. In Bergen is het emailwerk verdwenen (het geschilderde emailwerk kleeft niet altijd goed aan de glazen drager) maar normaal gezien vindt men er: *gevierendeeld*,

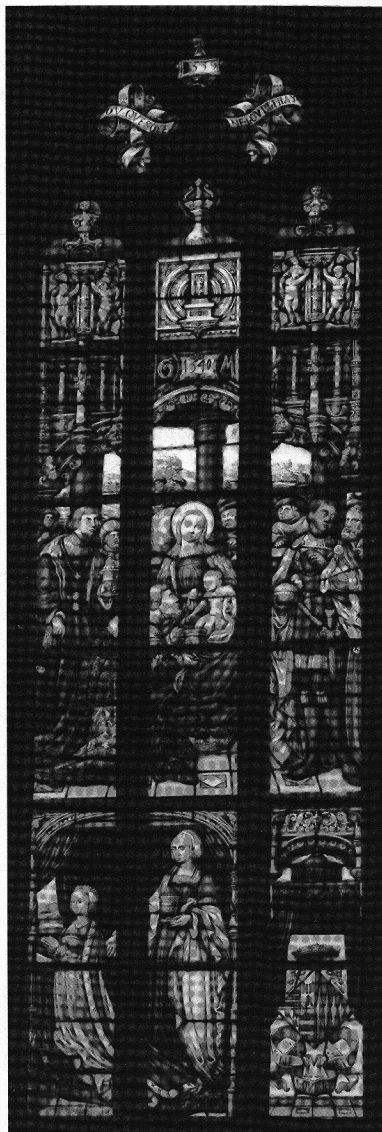


Fig. 7. 's-Herenelderen, Sint-Stefanuskerk, glasraam van de Aanbidding der Wijzen, 1539. Foto IRPA/KIK.

*één en vier in zilver met leeuw in sabel, twee in goud met dwarsbalk in keel geladen met drie geknotte adelaartjes de richting van de balk volgend (Lorreinen), drie in azuur met twee ruggelings geplaatste barbelen in goud, het schild mede in goud bezaaid met herkruiste kruisjes met dezelfde ingeslagen voet (Bar)*<sup>19</sup>. In 's-Herenelderen, heeft men: *gevierendeeld één en vier in zilver met leeuw in keel (niet in sabel), twee in goud met dwarsbalk in keel (zonder adelaartjes) drie in azuur met twee ruggelings geplaatste zilveren zalmen of barbelen (niet in goud) met twee kruisjes mede van zilver*<sup>20</sup>.

Het feit dat het met wapens versierde blaozen in het wapenschild Croy-Renty niet op het glasraam van het Victoria & Albert Museum aanwezig is en de afwijkingen in het emailwerk en de wapenfiguren die men tussen Bergen en 's-Herenelderen opmerkt, zijn zeker te wijten aan de (foutieve) restauraties die de glasramen hebben ondergaan.

Op twee andere glasramen (Pinksteren en de Tenhemelopneming) vindt men de wapenschilden van de schenkster Maria Magdalena van Hamal. Op het vijfde glasraam (de Aanbidding van de herders) ziet men de wapenschilden van graaf Lodewijk van Renesse en Antoinette van Stockhem, zijn echtgenote, die het kasteel van 's-Herenelderen bewoonden op het ogenblik dat de glasramen omstreeks 1860 door meester-glazenier Pluys werden gerestaureerd.

In Tongeren zou, van de vijf glasramen in de hoogkoor<sup>21</sup> (fig. 8), het glasraam in het midden dat een gekruisigde Christus voorstelt, op kosten van de kerkfabriek in 1550 zijn vervaardigd zoals de inscriptie "Fabrica ecclesie 1550" aanduidt. Het glasraam zou in 1865 door de firma Van der Poorten in Brussel zijn gerestaureerd bij gelegenheid van een grote restauratie-campagne van het gebouw, in 1846 gestart. Waarschijnlijk werden tijdens deze restauratie in het onderste gedeelte de engelen in grisaille toegevoegd die de instrumenten van de Passie dragen, het wapenschild van Pius IX en een tekst die een oude inscriptie herneemt die herinnert aan de vermeende inhuldiging van de kerk in 804. Aan de zuidkant, op het wapenschild dat Sint-Anna-ten-Drieën tussen de Heilige Catharina en de Heilige Barbara voorstelt, slaat het met wapens versierde register ongetwijfeld terug op Denis Scronx (†1590, kanunnik van de collegiale vanaf 1545 wiens patroniem men kan lezen en die waarschijnlijk, in het midden van de 16de eeuw, een glasraam aan de basiliek van Tongeren heeft geschonken.

---

<sup>19</sup> Y. VANDEN BEMDEN, *op. cit.*, p. 241, n. 8.

<sup>20</sup> Zie J. HELBIG & Y. VANDEN BEMDEN, *op. cit.*, p. 263 en nota 8.

<sup>21</sup> Over de glasramen van de basiliek en de verdwenen glasramen zie hoofdzakelijk J. PAQUAY, *Monographie illustrée de la collégiale Notre-Dame à Tongres*. Tongeren, 1911, p. 39-40; M. DE WINTER, *Glasramen in de Tongerse Onze-Lieve-Vrouwkerk*, in: *Tongerse Annalen*, 1997/2, p. 21-22 en I. LECOCQ, *op. cit.*, 2001, p. 536.



Fig. 8. Tongeren, Onze-Lieve-Vrouwebasiliek, algemeen zicht op het koor. Foto I. Lecocq.

Op de glasramen die van Limburg naar Lichfield werden uitgevoerd, vindt men een reeks schenkers die goed gekend zijn omdat ze tot de hoge aristocratie behoren en omdat ze een belangrijke rol in de politiek van het prinsbisdom Luik hebben gespeeld: Erardus van der Marck, Jan van Hornes en Anna van Egmont, Floris van Egmont en zijn echtgenote Margaretha van Bergen, Maximiliaan van Egmont en Françoise van Lannoy, en tenslotte, verschillende abdisen van de abdij van Herkenrode, onder wie Beatrijs van Lobosch, Johanna Verhese en vooral Mechtildis van Lechy, machtige abdis van Herkenrode, die op het glasraam is voorgesteld naast haar abdij (fig. 11). Al deze schenkers worden met hun wapens en hun patroonheiligen afgebeeld. Daar de afmetingen van de boogramen van de abdiijkerk van Herkenrode niet overeenstemden met die van de Onze-Lieve-Vrouwekerk in Lichfield, werden de onderwerpen van de verschillende glasramen gegroepeerd om de volledige oppervlakte van het venster te dekken. Zo zien we bijvoorbeeld op het venster nIV (fig. 12) dat personen die oorspronkelijk ieder op één glasraam afgebeeld stonden, nu samen in één en hetzelfde glasraam voorkomen: 1) Erardus van der Marck met Sint-Lambertus; 2) Jan van Hornes met Anna van Egmont, beschermd door Sint-Jan de Evangelist en Sint-Anna-ten-Drieën (het is te zeggen Sint-Anna die Maria (in miniatuur) en het Jezuskind in haar armen houdt) (fig. 13) ; 3) Floris van Egmont met Margaretha van Bergen, beschermd door Sint-Christoffel en Sint-Margaretha; 4) Maximiliaan van Egmont en Françoise van Lannoy beschermd door Sint-Christoffel en Sint-Barbara.

Erardus van der Marck was prins-bisschop van Luik tussen 1505 en 1538. Hij heeft veel glasramen geschonken, namelijk het middelste glasraam uit het hoogkoor in de Sint-Martinusbasiliek in Luik en het grote glasraam van de westgevel in de Sint-Michiels- en Goedelekedraal in Brussel dat een Laatste Oordeel voorstelt<sup>22</sup>. Jan van Hornes was proost in de Sint-Lambertuskathedraal in Luik (1504). Hij heeft een glasraam geschonken aan de Kruissheren in Luik, heden verdwenen, en twee glasramen aan de Sint-Jacobuskerk in Luik<sup>23</sup> en het adellijk stift van Munsterbilzen. Deze glasramen bestaan nu nog altijd. Zoals in de Sint-Jacobuskerk in Luik, is het feit zeker niet onbelangrijk dat glasramen geschonken door leden van de familie van der Marck en de familie van Hornes naast elkaar staan. Men kan er een herinnering in zien aan de verzoening tussen deze twee belangrijke families in de Luikse aristocratie. In de 15de eeuw waren de families van der Marck en van Hornes inderdaad constant in conflict met elkaar na de moord op Willem van der Marck waartoe bisschop Jan van Hornes had aangespoord. De Vrede van Donchéry in 1492 heeft aan deze vete een einde gesteld. Om de verzoening te bezegelen, huwt Margaretha van Hornes, nicht van de bisschop en zuster van Jacobus en Jan, met Everard van der Marck, neef van het ongelukkige slachtoffer en volle neef

---

<sup>22</sup> Zie J. HELBIG & Y. VANDEN BEMDEN, *op. cit.*, p. 49-66.

<sup>23</sup> Y. VANDEN BEMDEN, *Les vitraux de la première moitié du xv<sup>e</sup> siècle conservés en Belgique. Provinces de Liège, Luxembourg, Namur* (Corpus Vitrearum. Belgique, IV). Gent-Ledeberg, 1981, p. 93-103.



Fig. 9. Tongeren, Onze-Lieve-Vrouwebasiliek, de vier evangelisten, detail van het glasraam met de vier kerkvaders. Foto I. Lecocq.

van prins-bisschop Erardus van der Marck. Floris van Egmont, graaf van Buren († 1539) en ridder in de Orde van het Gulden Vlies. Hij heeft zich bijzonder verdienstelijk gemaakt als één van de belangrijkste personages aan het hof van Filips de Schone. Hij had ook een glasraam geschonken aan de Sint-Martinusbasiliek in Luik dat er nog altijd bewaard wordt<sup>24</sup>. Maximiliaan van Egmont, echtgenoot van Françoise van Lannoy, was zijn zoon.

In de Onze-Lieve-Vrouwekerk van Shrewsbury komen twee glasramen uit de vroegere Nederlanden voor: het ene stelt Jan van Hornes voor die door Sint-Jan aan Sint-Lambertus wordt voorgesteld en het andere Jan van Merode en Anna van Ghistelles. Over de herkomst van deze glasramen bestaan veel onduidelijkheden. Dikwijls werden de Sint-Jacobuskerk van Luik, de abdijkerk van Herkenrode en de parochiekerk van Munsterbilzen voornoemd.

<sup>24</sup> *Ibidem*, p. 236-248.



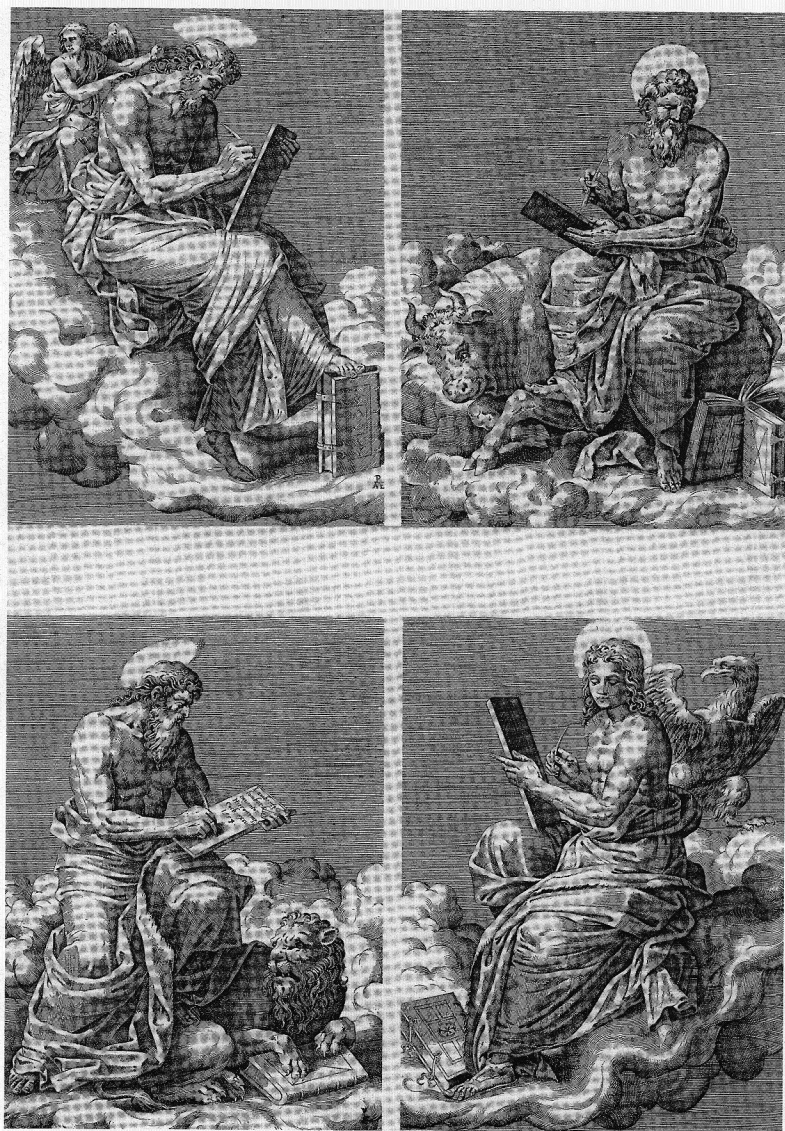


Fig. 10. De vier evangelisten, volgens vier prenten gegraveerd door Pierre van der Heyden naar Lambert Lombard, 1554. Afdruk in G. DENHAENE, Lambert Lombard. Antwerpen, Fonds Mercator, 1990, p. 92 en 93.



Fig. 11. Lichfield, *St Chad and Saint Mary's cathedral*, detail van het venster nIII van de *Lady Chapel*, voorstelling van de abdijs van Herkenrode.

Als men de Sint-Jacobuskerk van Luik noemde dan is dat omdat de twee oude glasramen langs de twee andere werden geplaatst die respectievelijk Jacobus van Hornes en Margaretha van Hornes voorstellen. Deze twee glasramen vertonen evidente iconografische gelijkenissen met de glasramen uit de Sint-Jacobuskerk. Deze glasramen zijn echter werken uit de 19de eeuw volgens de twee oude glasramen en volgens getekende modellen, te weten schetsen van glasramen in de Sint-Jacobuskerk in Luik, door John Weale in 1846 in Londen werden gepubliceerd<sup>25</sup>.

Wat de heraldiek betreft, hebben de restaurateurs, die plaats hadden om drie wapenschilden in het onderste deel van ieder glasraam te plaatsen, gekozen voor enerzijds twee wapen-

<sup>25</sup> E. HAANEN, *De Hornes, hun gebrandschilderde ramen in Luik, Shrewsbury en Lichfield*, in: *Maasgouw*, 124/3, 2005, p. 91.

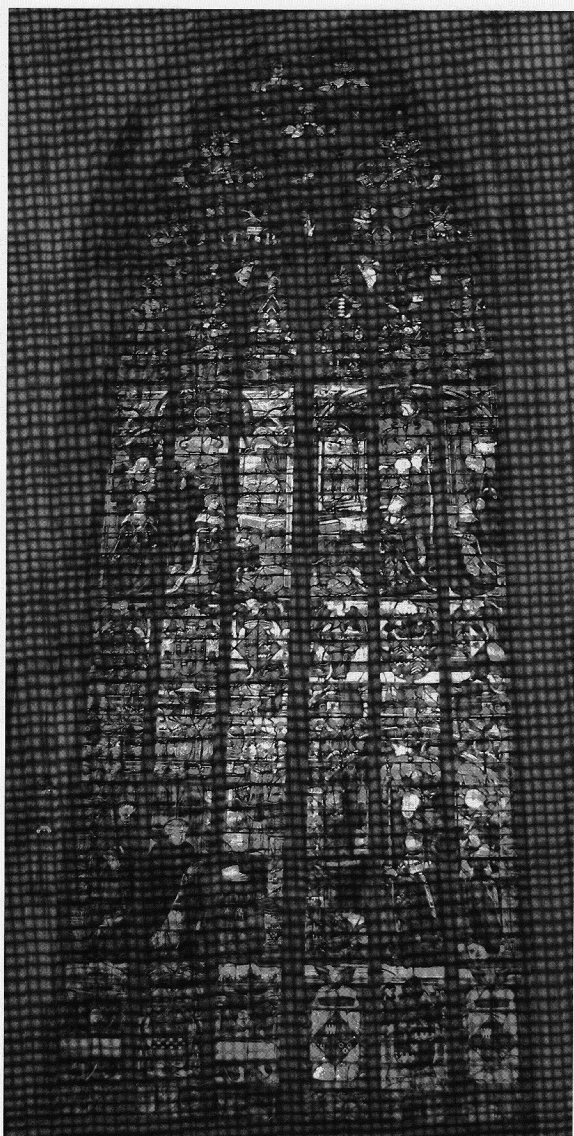


Fig. 12. Lichfield, *St Chad and Saint Mary's cathedral*, venster nIV van de *Lady Chapel*.

schilden van het voorgeslacht van vaderszijde voor Jacobus (MEURS en JULIERS) en anderzijds twee wapenschilden van het voorgeslacht van moederszijde voor zijn zuster Margaretha (GHISTELLES en GRUUTHUSE). In een zeer interessant artikel in het tijdschrift *De Maasgouw* heeft Emile Haanen aangetoond dat deze twee glasramen geen enkele heraldische waarde hadden<sup>26</sup>. Wat men op de eerste plaats heeft gezocht, is een esthetisch evenwicht met de oude glasramen.

Laten we even op deze twee oude glasramen en hun oorsprong terugkomen.

In het glasraam van Jan van Hornes (fig. 14) ziet men onmiddellijk dat het onderste register helemaal niet overeenstemt met de rest. Een studie van Ivo Rauch, specialist van het Duitse glasraam, heeft inderdaad uitgewezen dat de panelen van dit register uit de kathedraal van Trier komen<sup>27</sup>. De herkomst van het bovenste gedeelte kon worden bepaald op basis van een



Fig. 13. Lichfield, *St Chad and Saint Mary's cathedral*, detail van het venster nIV van de *Lady Chapel*.

---

<sup>26</sup> Ibidem, p. 83-93.

<sup>27</sup> I. RAUCH, *Trierer Glasmalereien in Shrewsbury. Wiederentdeckte Fensterstiftungen der Domherren für die Andreas- und Stephanuskapelle des Trierer Domes* [Kataloge und Schriften des Bischöflichen Dom- und Diözesanmuseums Trier 5], Trier 1998, p. 17.

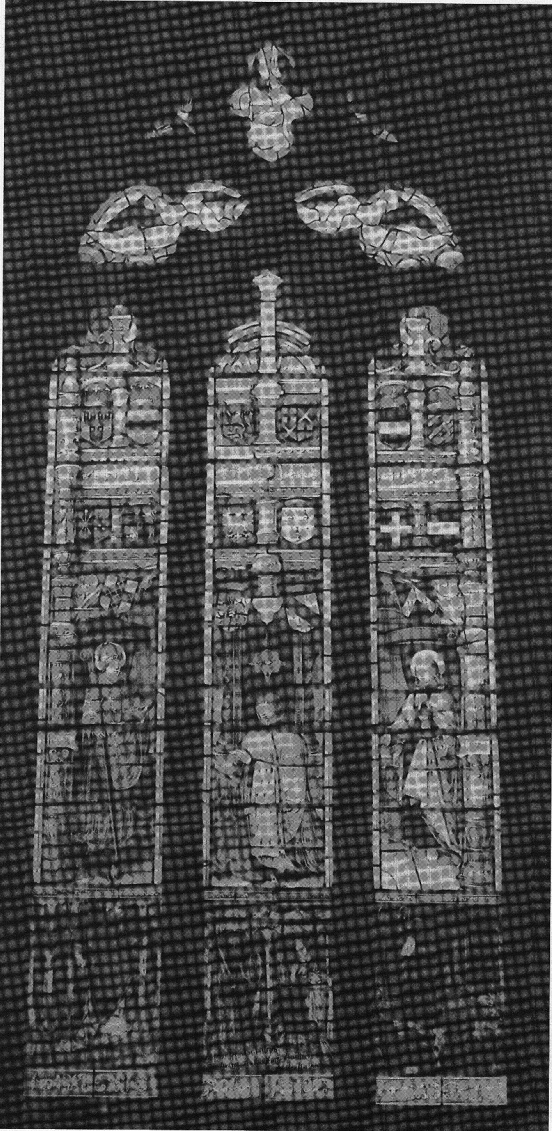


Fig. 14. Shrewsbury, *St Mary's church*, glasraam van Jean de Hornes. Foto "Royal Commission on the Historical Monuments, London". Gereproduceerd in I. RAUCH, *Trierer Glasmalereien in Shrewsbury. Wiederentdeckte Fensterstiftungen der Domherren für die Andreas- und Stephanuskapelle des Trierer Domes* [Kataloge und Schriften des Bischöflichen Dom- und Diözesanmuseums Trier 5]. Trier 1998, p. 15, fig. 5.

16de-eeuws manuscript: het betreft de stiftskerk van de adellijke dames van Munsterbilzen waar de zuster van Jan van Hornes, Margaretha, abdis was. Het glasraam van Jan van Merode en Anna van Ghistelles, op dezelfde manier samengesteld, moet dezelfde oorsprong hebben.

De wapenschilden die in het onderste gedeelte van dit glasraam voorkomen, kunnen door een inscriptie op een tekstband worden geïdentificeerd als tot Johann Beyer von Boppard († 1476) behorend. Hij bekleedde vanaf 1445 het kerkelijk ambt in Trier.

## Besluit

Net als de andere 16de-eeuwse, oude glasramen uit de vroegere Nederlanden herinneren ze aan de vrijgevigheid van hun schenkers en het belang van hun mecenaat. Maar vermits deze glasramen gerestaureerd werden, moet men uiterst voorzichtig zijn alvorens de heraldische informatie te gebruiken: wapenschilden en hun wapenfiguren die bij de oorsprong nog niet bestonden, werden toegevoegd zoals we hebben gezien voor 's-Herenelderen en Tongeren; andere werden gewijzigd in hun indeling, hun emailwerk en hun figuren zoals we hebben gezien voor de blazoenen van Croy-Renty van Willem van Croy. We kunnen er niet genoeg de nadruk op leggen dat de complementariteit van de rol die de kunsthistoricus, de historicus, de conservator-restaurateur van glasramen en de heraldicus moeten spelen om elkaar bij de studie van deze glasramen aan te vullen, uiterst belangrijk is.

*Adres van de auteur:*

Koninklijk Instituut voor het Kunstpatrimonium  
Jubelpark 1  
1000 Brussel

## Nieuwe publicaties over Limburg

R.A.W.J. Hackeng, *Het middeleeuwse grondbezit van het Sint-Servaaskapittel te Maastricht in de regio Maas-Rijn*. Maastricht, 2006 (Publicaties van het Regionaal Historisch Centrum Limburg, 1). Maastricht, Regionaal Historisch Centrum Limburg, 2006, 720 p., 25 euro (Een elektronische versie is mogelijk te downloaden via <http://www.rhcl.nl/page.asp?id=930>)

Het onderzoek van Rolf Hackeng levert een indrukwekkende lijst op van de vele onroerende bezittingen van het kapittel van de Sint-Servaaskerk in Maastricht tijdens de middeleeuwen en de nieuwe tijd. In de loop der eeuwen verwierf dat kapittel een enorm grondbezit (ca. 2000 ha), dat uit diverse grotere en kleinere complexen bestond. Die lagen voornamelijk in het stroomgebied van de Maas en de Jeker en verder weg langs de Rijn en de Moezel. Maar zeer veel bezittingen bevinden zich in de huidige provincie Belgisch-Limburg. Hackeng onderzoekt hoe dat grondbezit ontstond en zich verder ontwikkelde en welke instantie binnen het kapittel het beheer in handen had.

Het werk is voornamelijk geschreven op basis van een zeer uitgebreide literatuurstudie, waarvan de lijst in het boek is opgenomen. Veel oorspronkelijk werk heeft de auteur niet kunnen verrichten, zodat voor sommige plaatsen een aantal nieuwe bevindingen ontbreken. Voor de plaatsen Vlijtingen en Hees (B.), Berg (NL.), Grandville, Lens-Saint-Servais en Lens-Saint-Remy (B.) bestudeert hij het goederenbezit van het kapittel diepgaander, hier weerom steunend op gedetailleerde wetenschappelijke studies.

De auteur geeft ook een vlot leesbare synthese van de geschiedenis en organisatie van het kapittel waarbij hij ook de bevindingen van het recent archeologisch onderzoek betreft. In een tweede deel van het proefschrift heeft Hackeng een 'Bronnenboek' (alle bronnen tot 1200 en geselecteerde bronnen met betrekking tot het grondbezit na 1200), een 'Bezitslijst' (inventarisatie van alle bezittingen) en kaarten (deels in kleur) opgenomen. Voor de middeleeuwse geschiedenis van Belgisch-Limburg is het kapittel van Sint-Servaas te Maastricht van grote betekenis. De publicatie van Hackeng bewijst dat eens te meer.

Luc Van de Sijpe  
De Schijf 12  
3930 Hamont