

Onderzoek naar de inhoud van het middeleeuwse St.-Odiliaschrijn

Jeroen Reyniers

De cisterciënzerzusters van abdij Mariënlof in Kerniel (Borgloon) bezaten tot voor kort het middeleeuwse St.-Odiliarelikschrijn (afb. 1), een kist met daarin de beenderen van de heilige Odilia. Sinds de sluiting en verkoop van de abdij is het schrijn eigendom geworden van het bisdom Hasselt, die het in langdurige bruikleen geeft aan de Sint-Odulphuskerk van Borgloon. De beschilderde panelen van het schrijn vertellen het verhaal van deze martelares die in de 5de eeuw door de barbaarse Hunnen is vermoord. De kist was een laatste maal in 1949 geopend maar wat er in verborgen zat, werd slechts gering doorgegeven, waardoor de kennis jaar na jaar vervaagde. Tot uit onverwachte hoek een nieuwe kans zich aanbood tijdens het grootschalig onderzoek naar het schrijn in 2014-2015. Toen is



Afb. 1: Reliekschrijn van St.-Odilia, 1292. Bisdom Hasselt, in bruikleen aan Borgloon, Sint-Odulphuskerk (voorheen Kerniel, Abdij Mariënlof). © KIK-IRPA, Brussel.

een verbroken zegel bovenaan de kist opgemerkt.¹ Die vondst gaf de kans om het schrijn uitzonderlijk opnieuw te openen, de gehele inhoud te fotograferen en het op een wetenschappelijke manier te bestuderen, alvorens de kist terug verzegeld werd.

St.-Odilia, patrones van de kruisherer

De legende van St.-Odilia is nauw verbonden met deze van St.-Ursula. Beide levensverhalen zijn gelijklopend en vatten aan ergens tussen 350 en 450 na Christus met de vraag van een heidense heerser aan St.-Ursula om zijn echtgenote te worden.² Zij accepteerde het aanbod op voorwaarde dat ze eerst nog drie jaar vrijheid kreeg. Daarop trok ze samen met andere maagden, waaronder ook St.-Odilia, met de boot over zee. Een sterke wind blies hen de Rijn op en hun eerste stop was Keulen. Naderhand zetten ze voet aan wal in Bazel waar ze hun tocht te voet verderzetten naar Rome. Daar kregen ze de zegening van paus Cyriacus en St.-Ursula vertelde hem de voorspelling die een engel haar in Keulen had gedaan. De engel verwittigde haar namelijk dat ze de dood onder ogen zou zien op het moment dat zij in Keulen zou arriveren bij haar tocht huiswaarts. Daar zou ze vermoord worden, samen met haar gezellinnen. Paus Cyriacus aarzelde niet om de maagden te vergezellen bij hun terugreis die ze kort erna planden. Op het moment dat zij aanmeerden in Keulen, was deze stad bezet door de Hunnen. De Hunnenkoning vroeg St.-Ursula ten huwelijk, maar op dat aanbod weigerde ze in te gaan. Dit had tot gevolg dat de voorspelling bewaarheid werd en alle maagden, inclusief St.-Odilia, gemarteld en gedood werden (afb. 2).

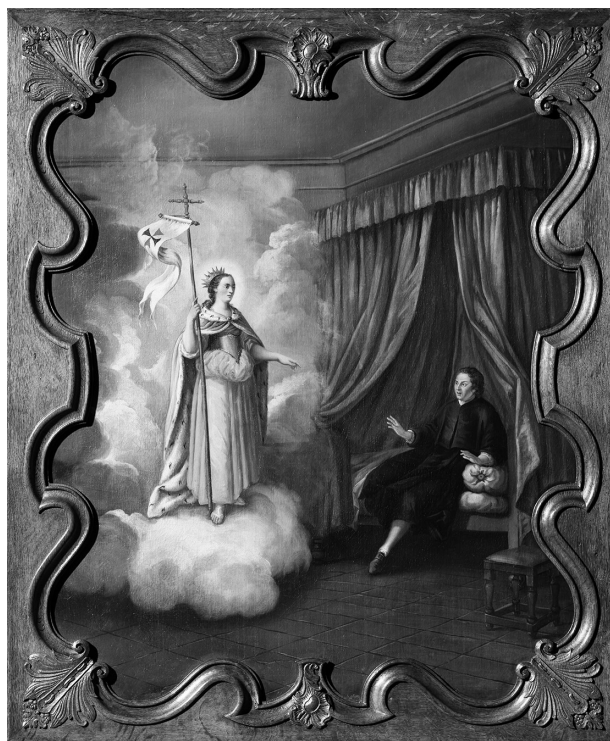


Afb. 2: Marteldood van de elfduizend maagden in Keulen op het reliekschrijn van St.-Odilia.
© KIK-IRPA, Brussel.

Geleidelijk aan ontstond een devotie voor de maagden, en deze werd kracht bijgezet door een belangrijke gebeurtenis die plaatsvond in 1106, toen de omwalling van de Keulse stad aan versteviging toe was, omwille van externe bedreigingen. Tijdens de werken stootte men op een massagraf. Hoewel het hier om de vondst van Romeinse stoffelijke resten ging, aanzagen de inwoners van Keulen de botten als deze van St.-Ursula en de elfduizend

maagden. De geruchten over deze ontdekking reikten verder dan de stadsmuren van Keulen en de cultus kende sindsdien een opmerkelijke bloei.

Volgens de legende van St.-Odilia lag zijzelf echter ergens anders begraven. Tot 1287 bleef haar graf, nabij de St.-Gereonkerk in Keulen, ongeschonden. In dat jaar verscheen St.-Odilia voor Johannes de Eppa, een broeder uit het kruisherenklooster van Parijs (afb. 3).



Afb. 3: St.-Odilia verschijnt voor Johannes de Eppa in 1287. Schilderij van Martin Aubée die in 1764 een St.-Odiliareeks boven het koorgestoelte van de abdijkerk in Kerniel uitwerkte. © KIK-IRPA, Brussel.

Hij was een ongeletterde man, die al een jaar eerder naar Keulen trok om de botten van de heilige Basilia, Christina en Imma op te graven. St.-Odilia beval hem om terug naar dezelfde stad te keren om er ditmaal haar botten te zoeken. Hij kreeg echter geen toestemming om het klooster te verlaten, waardoor St.-Odilia tot driemaal toe aan Johannes verscheen. Nadat hij de nodige toelating verkreeg, vertrok hij samen met zijn medebroeder Ludovicus a Campis naar de laatste rustplaats van de gemartelde maagd.³ Johannes vond de botten en stoffelijke resten van St.-Odilia probleemloos terug, want deze waren, zoals zij hem in het visioen had meegedeeld, in de tuin van Arnulphus onder een perenboom begraven (afb. 4). Dat het lichaam van St.-Odilia geneeskrachtige wonderen kon bewerkstelligen, werd meteen duidelijk toen de buurman van Arnulphus genas na een aanraking van het skelet. Een

tweede wonder vond plaats tijdens de translatie van de stoffelijke resten naar Hoei, meer bepaald een genezing in het vrouwelijke cisterciënzerklooster *Vetus Vinetum* in Vivegnis.



Afb. 4: Op een van de beschilderde planken van het schrijn is Johannes de Eppa afgebeeld die de tombe met relikven van St.-Odilia onder een perenboom in Keulen vindt. © KIK-IRPA, Brussel.

De beenderen zijn daarna naar het kruisherenklooster net buiten de stadsomwalling van de stad Hoei overgebracht. De kruisheren maken deel uit van de orde van het Heilig Kruis, een religieuze gemeenschap die ontstond aan het begin van de 13de eeuw.⁴ Ze volgen de regel van St.-Augustinus en leven samen in een klooster. Ze dragen een zwart habijt met het kenmerkende rood en wit kruis ter hoogte van de borst. Op deze wijze is ook een kruisheer op het reliekschrijn afgebeeld (afb. 5). Tot op heden is de heilige Odilia de patroonheilige van deze religieuze orde.



Afb. 5: Kruisheer bij de translatie van de relikven op het relikvenschrijn van St.-Odilia.
© KIK-IRPA, Brussel.

De turbulente geschiedenis van het schrijn

De devotie van de heilige Odilia breidde sterk uit vanaf het einde van de 13de eeuw, zodat de houten kist met relikven destijds een belangrijke plaats kreeg in het hoofdklooster van de kruisheren, gelegen te Hoei.

De oudste beschrijving van de relikven dateert uit de 15de eeuw, nadat een hervorming in het klooster was doorgevoerd. Kruisheer Petrus van Amsterdam schreef in 1439 een sermoen, een vermanende toespraak, over de heilige Odilia.⁵ Daarin vermeldde hij het belang van de heilige voor de orde en vergeleek hij haar ontgraven lichaam met het meest kostbare goud en met de helderheid van edelstenen.

Vier jaar later opende Henricus van Nijmegen, prior-generaal van de kruisheren, het schrijn en bracht hij de relikven over naar een andere kist, van Doornikse makelij.⁶ Het is

niet uit te sluiten dat de 13de-eeuwse houten kist in gebruik bleef en een plaats kreeg op het St.-Odilia-altaar dat zich in het schip van de kerk bevond.

Door de Franse Revolutie aan het einde van de 18de eeuw werden alle kloosters en abdijen opgeheven. Ook het kruisherenklooster van Hoei kwam in het vizier van de revolutionairen. Prior-generaal Jacques Dubois (°1730-†1796) van Hoei liet alle waardevolle objecten van het klooster verplaatsen naar veiliger oorden. De relieken van St.-Odilia werden terug in de 13de-eeuwse kist overgeplaatst. Het kruisherenklooster werd geheel afgebroken en Lambertus Hayweghen (°1751-†1835), die kruisheer was in Hoei, had net daarvoor het schrijn met de relieken meegenomen naar zijn geboortestad Borgloon. Daar kreeg het een plaats bij hem thuis, samen met de reliekkist van St.-Odilia's zussen: Ida en Imma. Naderhand schonk hij de twee kisten met relieken aan de St.-Pantaleonkerk in Kerniel, waar reeds langer een devotie voor de heilige Odilia bestond.

Aan het begin van de 20ste eeuw (1910) brachten de heren P. Daniëls en M. Jaminé, twee leden van het Provinciaal Comité van de Koninklijke Commissie voor Monumenten, een bezoek aan de Kernielse kerk. Toen ze de desastreuze toestand constateerden waarin het reliekschrijn zich bevond, meldden ze dit in een brief aan de gouverneur van de provincie Limburg:

“Le plus ancien monument de l'école de peinture liégeoise, une pièce capitale pour l'histoire de l'art en Belgique, est malheureusement exposée à des dégradations et n'est absolument pas à l'abri des voleurs. [...] Il y a urgence de prendre des moyens efficaces pour la conservation de ce monument, et nous prions Monsieur le Gouverneur d'y aviser le plus tôt possible.”

Er werden stappen ondernomen en het reliekschrijn werd vervolgens naar de pastorie van Kerniel overgebracht.

Omdat het reliekschrijn nog steeds geen optimale bewaarplaats had, verhuisde het kunstwerk omstreeks 1933, ditmaal naar het klooster van Colen (nu bekend als abdij Mariënlof), op een boogscheut van de pastorie en kerk.

In 1949 brachten enkele kruisheren een bezoek aan het klooster van Colen, in het bijzijn van Mgr. Ludovicus Josephus Kerkhofs (°1878-†1962), bisschop van Luik. De orde wilde het reliekschrijn graag terug in haar bezit krijgen, maar moest zich tevredenstellen met een gedeelte van de inhoud. Op zondag 24 juli 1949 werd een deel van de botten van St.-Odilia plechtig in processie naar het kruisherenklooster van Diest gedragen.⁸ Daar kregen ze een plaats in een rechthoekige glazen kist. Naderhand vervaardigde Koos Van der Horst junior een kopie van het 13de-eeuwse schrijn, waarbij hij naar een exacte voorstelling van de oorspronkelijke vorm streefde (afb. 6).⁹ Het middeleeuwse schrijn was immers in de 17de eeuw verzaagd, waardoor het zijn oorspronkelijke grootte verloren had en een deel van de voorstellingen over het leven van St.-Odilia niet meer kon tonen.¹⁰

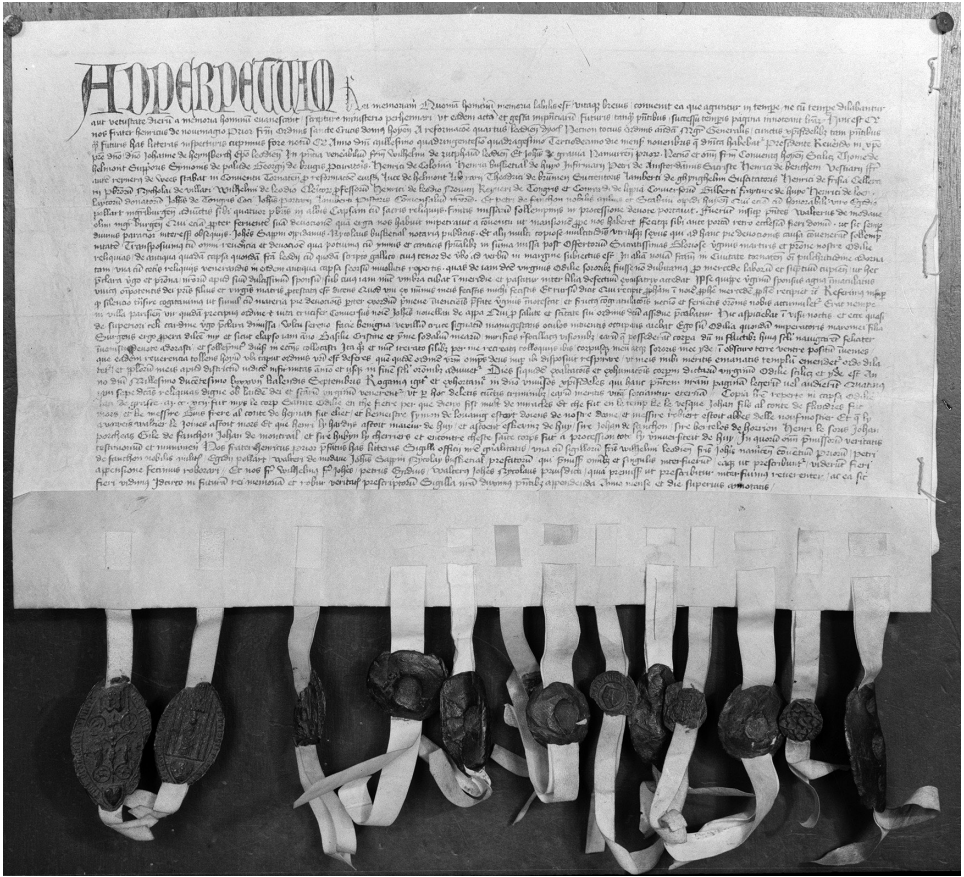


Afb. 6: Koos Van der Horst junior, Kopie van het reliekschrijn van Sint-Odilia, 1951. Maaseik, Kruissherenklooster. © KIK-IRPA, Brussel.

Belang van haar reliekschrijn

In België zijn maar twee 13de-eeuwse beschilderde panelen bewaard gebleven. Naast de St.-Servaas- en Abrahamvoorstelling op de keerzijde van het triomfkruis van Oplinter (Sint-Genovevakerk), is het reliekschrijn van St.-Odilia het bekendste en belangrijkste voorbeeld. Waar de datering van het Oplinterkruis niet zeker is, kan het St.-Odiliaschrijn wel met een jaartal in verband worden gebracht. In een 15de-eeuwse oorkonde vermeldt Henricus van Nijmegen (°?-†1451), prior-generaal van de kruissheren, immers dat hij in 1443 de kist opende en naast de gebeenten een oud document in de kist terugvond (afb. 7). Dit document bestaat echter niet meer, maar Van Nijmegen kopieerde het in zijn tijd woord voor woord in zijn oorkonde:

“Lan de grasce MCCXCII fut mys le corp sainte Odilie en che fierte per que Dieux fist mult de miracles. Et che fut en le temp ke le vesque Johan, fils al conte de Flandres, fut mors, et ke messire Guis, frère al conte de Heynau, fut eliet, et ke mestre Symon de Lovanig estoit doiens de nostre Dame, et messire Robiert estoit abbés delle Noufmostier, et que ly avoweis Waltier le Joines astoit mors, et que Henri ly Hardys astoit maieur de Huy et astoent eskevinz de Huy sire Johan de Fanchon, sire Bertelos de Horrion, Henri le Soris, Johan Porcheas, Gile de Fanchon, Johan de Montroal et sire Hubyn ly Cherriers, et encontre cheste Sainte corps fut a procession tote ly universiteit de Huy.”¹¹



Afb. 7: Archiefstuk met de vermelding van het jaartal 1292 van het schrijn. Bewaarplaats onbekend. © KIK-IRPA, Brussel.

Het reliekschrijn wordt hierdoor met het jaartal 1292 (*MCCXII*) in verband gebracht en vormt zo de oudst gedateerde paneelschildering die in de Lage Landen bewaard bleef. Sinds 2013 heeft de Vlaamse Overheid dit waardevol werk in haar Topstukkenlijst opgenomen, omdat het schrijn een bijzondere waarde op kunsthistorisch en artistiek vlak heeft en moet bewaard en beschermd blijven voor de toekomst.

De inhoud van het schrijn

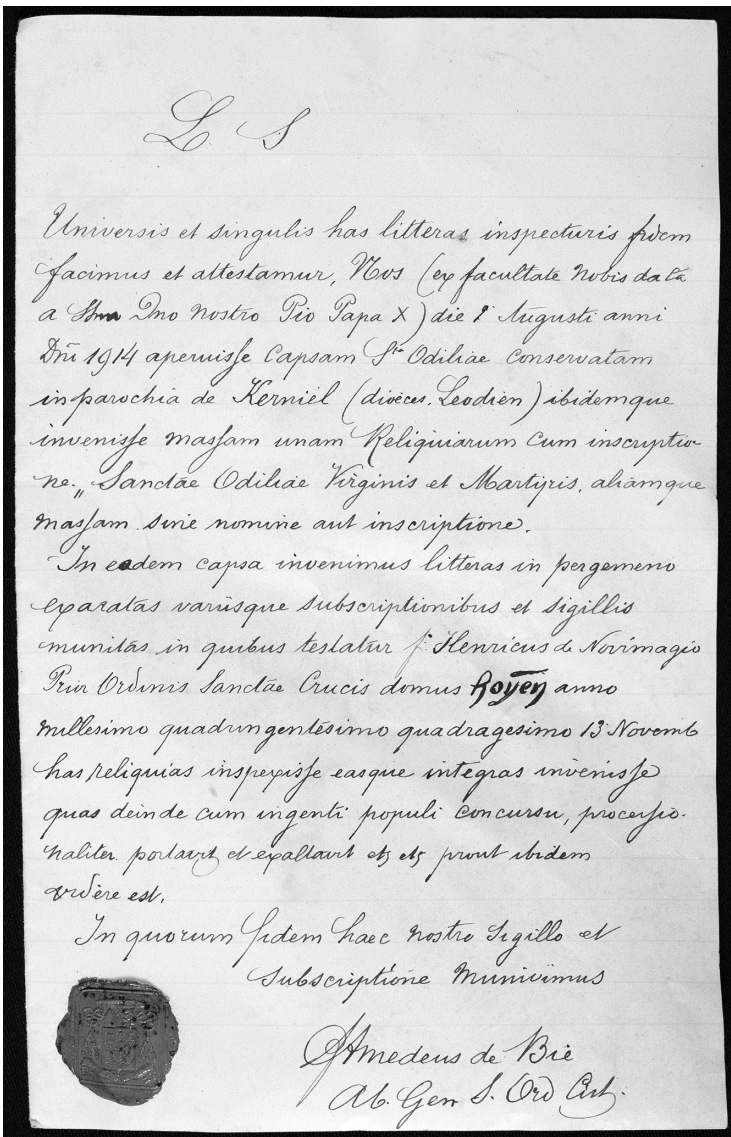
Tijdens het grote onderzoeksproject van het reliekschrijn dat in 2014 en 2015 plaatsvond,

werd een verbroken zegel bovenaan het schrijn opgemerkt.¹² Omdat reliekschrijnen steeds gesloten en verzegeld moeten zijn, werd het bisdom op de hoogte gebracht. Deze toevallige vondst bood een unieke gelegenheid om de volledige inhoud van de kist wetenschappelijk te bestuderen en te documenteren, nadien alles terug in het schrijn te stoppen en tenslotte de kist voorgoed te verzegelen. Met de goedkeuring van de zusters van abdij Mariënlof, het bisdom Hasselt en de Topstukkenraad kon op 9 maart 2016 het schrijn geopend worden.¹³ Dit onderzoeksproject werd geleid door het Koninklijk Instituut voor het Kunstpatrimonium (KIK). Deze instelling heeft de voorbije decennia expertise opgebouwd om deze (vaak complexe) schrijnen en relieken wetenschappelijk te bestuderen.¹⁴ In samenwerking met fysisch-antropologe Kim Quintelier van het Agentschap Onroerend Erfgoed kon dit onderzoek tot een goed einde worden gebracht. Met de financiële steun van Erfgoed Haspengouw kon deze gehele gebeurtenis gefilmd worden en alzo ontsloten worden in een 20 minuten durende reportage.¹⁵

Bij de opening van de kist zijn verschillende voorwerpen aangetroffen (afb. 8).¹⁶ Toen het deksel van het schrijn werd opgelicht, kwam als eerste een gele fichekaart en een negentiende-eeuwse *schedula* (identificatielabel) tevoorschijn.¹⁷ Bij deze twee papiertjes lag ook een grote rode, verzegelde zak in het reliekschrijn. Het zegel werd eerst gefotografeerd alvorens het verbroken werd. In de zak kwamen heel wat documenten en relieken tevoor-



Afb. 8: Bovenaanzicht van het onderzoek van de relieken uit het schrijn door fysisch-antropologe Kim Quintelier. © KIK-IRPA, Brussel.



Afb. 9:
 Handgeschreven
 papieren docu-
 ment, opgesteld
 door Amadeus De
 Bie op 9 augustus
 1914. © KIK-
 IRPA, Brussel.

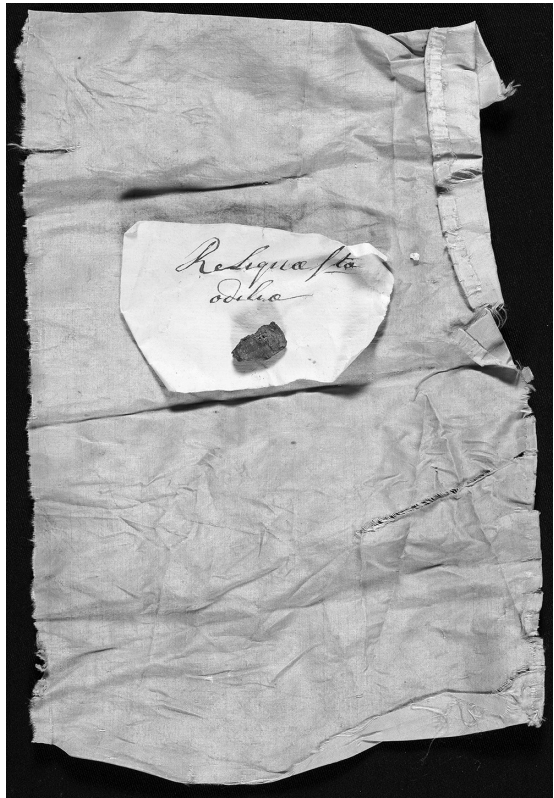
schijn. Allereerst was er een handgeschreven papieren document aanwezig, daterend van 9 augustus 1914 (afb. 9). Dit is een inventaris die werd opgesteld door abt Amadeus De Bie van de cisterciënzerorde. Hij heeft die in de context van de Eerste Wereldoorlog geschreven. De tekst dateert van twee dagen voordat de Duitsers België binnenvielen. Daarin

staat de St.-Pantaleonkerk van Kerniel als eigenaar van het schrijn aangegeven en wordt de inhoud van de kist beschreven. Het is niet ondenkbaar dat De Bie snel een inventaris van het schrijn opmaakte en in het schrijn stopte. Mochten de Duitsers het later meenemen, dan was er alsnog een bewijs van herkomst.

Naast het document van 1914 kwam er een pakket van wit linnen uit de kist dat omwikkeld was met rood textiel. Wanneer het geheel werd ontwikkeld, zaten er een hele hoop relieken in. Zo waren er kleine reliekfragmenten, negenvijftig in totaal bij elkaar te vinden. En er zat een vastgekleefde enveloppe bij met een beschrijving: “*Pulvis ex ossibus martyrum*”. In een ander wit doek zaten twee objecten: enerzijds een handgeschreven *schedula* met de beschrijving “*Reliqua Sta Odilia*” en anderzijds een klein houtfragment (afb. 10). Tenslotte zaten nog zestien relieken los in de rode zak.

Van verschillende beenderen werd er een fragment afgenomen voor een dateringsonderzoek in het radiokoolstofdateringslaboratorium van het Koninklijk Instituut voor het Kunstpatrimonium.

Op het einde van de dag werden alle relieken en documenten terug in de kist gelegd, verpakt in nieuw, wit linnen. Er werd eveneens een oorkonde ondertekend door alle aanwezigen en in de kist gestopt. Mgr. Patrick Hoogmartens verzegelde nadien het schrijn voorgoed (afb. 11 en 12).



Afb. 10: Textiel met daarin *schedula* en houtenfragmentje uit het schrijn van St.-Odilia.
© KIK-IRPA, Brussel.



Afb. 11: Plechtige sluiting van het schrijn door Mgr. Patrick Hoogmartens, bisschop van Hasselt. © KIK-IRPA, Brussel.

Afb. 12: Nieuwe zegel bovenaan het schrijn. © KIK-IRPA, Brussel.



Wetenschappelijke resultaten

Het fysisch-antropologisch onderzoek

Om meer te weten over de persoon die in het schrijn ligt, werd de hulp ingeroepen van een fysisch-antropoloog. Deze onderzoekster bekeek elk bot en kon in totaal drieëntachtig beenderen inventariseren en analyseren.¹⁸ De beenderen hebben allemaal een menselijke herkomst en zijn afkomstig van volgroeide individuen, ouder dan 20 jaar. Globaal gezien hebben de beenderen *post mortem* (na de dood) schade in de vorm van vertering en afschilfering, herkenbaar aan de lichtere verkleuringen op het botoppervlak. De meeste uiteinden van de lange beenderen zijn onvolledig of beschadigd. Pathologische ziekten zijn bij enkele exemplaren waargenomen. Zo heeft bot nr. 10, het sacrum, kenmerken van de ziekte osteoporose. Verder zijn er bij de studie meer beenderen van het onderste deel van het lichaam vastgesteld. Delen van de enkel en de hiel zijn teruggevonden, elementen van de voet daarentegen ontbreken. Beenderen van de handen komen niet voor. De heupgordel is slechts vertegenwoordigd door enkele fragmenten van twee of meer heiligbeenderen. De afwezigheid van verschillende botjes van voeten, handen, ribben, ... is niet vreemd. Kleine relieken/reliekfragmenten kwamen in het verleden sneller in aanmerking bij de verdeling aan andere gemeenschappen. Ook hier zijn kleine beenderen doorheen de tijd uit het St.-Odiliaschrijn gelicht en verdeeld over andere kloosters of gemeenschappen die een relieke van de heilige Odilia vroegen.

Voor een duidelijke geslachtsbepaling moeten het bekken, de schedel en de onderkaak bekeken worden. Die zijn echter niet aangetroffen in het schrijn, wat de verdere geslachtsbepaling bemoeilijkt. Een opmeting van de kop van het linker dijbeen (bot nr. 1), die 40 bij 40 mm meet, kon als alternatief helpen voor dit onderzoek. Dankzij de standaarden die Thomas Stewart ontwikkelde om mannelijke en vrouwelijke beenderen van elkaar te scheiden, kan aangetoond worden dat de afmetingen zouden overeenkomen met die van een vrouwelijk skelet.¹⁹ Verder zijn het linker hielbeen (nr. 8), het distaal fragment van het linker scheenbeen (nr. 12), het distaal schachtfragment van het linker dijbeen (nr. 18) en het fragment van een mogelijk rechter sprongbeen (nr. 21) fijner van morfologie en nijken zij ook eerder naar een herkomst van een vrouwelijk skelet.

In 1949, toen een voorgaande opening van het schrijn plaatsvond, merkte de aanwezige dokter Vroninckx op dat er in het schrijn ook twee mannelijke dijbenen zaten.²⁰ De aanwezigheid van een mannelijk been wordt met het nieuwe fysisch-antropologische onderzoek van 2016 bevestigd. De kop van het eerste dijbeen (nr. 14) meet 50 bij 50 mm. De maximale lengte van het dijbeen is 453 mm, wat zou kunnen overeenkomen met een lengte voor een mannelijk persoon die om en bij de 169 cm (± 3 cm standaardafwijking) lengte had.²¹ Het tweede aangetroffen dijbeen (nr. 16) is echter onvolledig en kan niet met volledige zekerheid aan een mannelijk skelet toegeschreven worden, zoals dat vermoeden ook

bestaat voor enkele andere beenderen in het schrijn, zijnde een rechter hielbeen (nr. 9) en het proximaal schachtfragment van het rechter scheenbeen (nr. 17). Dit dijbeen is echter robuuster qua morfologie wat ook eerder een been van een man aangeeft. Een lengte van 466 mm zou overeenkomen met een individu van ongeveer 172 cm (± 3 cm standaardafwijking). Het verschil tussen beide dijbenen geeft aan dat hier twee beenderen van twee verschillende individuen in het schrijn voorkomen.

Het osteologisch onderzoek van de relieken heeft aangetoond dat er beenderen van verschillende personen in het schrijn aanwezig zijn. Er zijn drie fragmenten van hetzelfde botelement teruggevonden, namelijk van een rechterdijbeen (nr. 16, 17 en 19), die niet aan een en dezelfde persoon toebehoren. Dat maakt dat er in het schrijn al resten aanwezig zijn van minimum drie verschillende individuen. Omdat er geen enkel rechterdijbeenfragment morfologisch overeenkomt met een aangetroffen linkerdijbeen, kan geconcludeerd worden dat minstens vijf verschillende individuen in het schrijn kunnen onderscheiden worden.

Radiokoolstofdatering van de beenderen

Het Koninklijk Instituut voor het Kunstpatrimonium in Brussel heeft een MICADAS-toestel, uniek voor België, om de radiokoolstofdatering van een koolstofhoudend object te bepalen.²² Wanneer een individu sterft, zakt het koolstofgehalte in de beenderen stelselmatig. Het is het MICADAS-toestel dat het mogelijk maakt om de periode te achterhalen wanneer een individu een maximale waarde aan koolstof had, namelijk de periode wanneer de persoon heeft geleefd. Deze methode wordt eveneens toegepast bij de studie van oude mortels, houtfragmenten, beeldhouwkunst, verkoelde objecten en textiel die ook koolstofhoudende elementen bevatten.

Voor het onderzoek van de beenderen werden de relieken van het kruisherenklooster in Maaseik eveneens geanalyseerd. De relieken van Maaseik lagen tot 1949 in het middeleeuwse schrijn Deze beenderen werden door enkele kruisheren meegenomen naar hun klooster in Diest.²³ Sinds enkele jaren zijn deze relieken verhuisd naar het kruisherenklooster van Maaseik. Deze beenderen werden in 2014 al door het Koninklijk Instituut voor het Kunstpatrimonium aan een studie onderworpen en een vergelijking met de nieuwe resultaten van het middeleeuwse schrijn maakt het mogelijk om een nog duidelijker overzicht te maken over de persoon/personen die eeuwenlang in het schrijn van St.-Odilia bewaard werden.²⁴

Onderzoek naar de inhoud van het middeleeuwse St.-Odilia-schrijn

Re- liek	Reliek	Labocode KIK	BP waarde	Gekalibreerde ¹⁴ C datering (AD)
A	Linker rib	RICH-21315	1717±33	68.2% zekerheid 250AD (22.9%) 300AD 320AD (45.3%) 390AD 95.4% zekerheid 240AD (95.4%) 400AD
B	Rechter dij- been (femur)	RICH-21311	1730±32	68.2% zekerheid 250AD (64.5%) 350AD 370AD (3.7%) 380AD 95.4% zekerheid 230AD (95.4%) 390AD
C	Rechter scheenbeen (tibia)	RICH-21312	1798±33	68.2% zekerheid 140AD (62.3%) 260AD 300AD (5.9%) 320AD 95.4% zekerheid 120AD (95.4%) 330AD
D	Rechter rib	RICH-21320	1776±36	68.2% zekerheid 210AD (68.2%) 340AD 95.4% zekerheid 130AD (95.4%) 350AD
E	Linker knie- schijf (pa- tella)	RICH-21313	1724±34	68.2% zekerheid 250AD (31.7%) 300AD 310AD (36.5%) 380AD 95.4% zekerheid 230AD (95.4%) 400AD
F	Halswervel (cervical vertebra)	RICH-21314	1811±33	68.2% zekerheid 130AD (68.2%) 250AD 95.4% zekerheid 120AD (84.6%) 260AD 270AD (10.8%) 330AD
G	Rechter sleutelbeen (clavicule)	RICH-21316	1946±33	68.2% zekerheid 15AD (65.4%) 85AD 105AD (2.8%) 115AD 95.4% zekerheid 40BC (95.4%) 130AD
H	Rechter schouderblad (scapula)	RICH-21317	1828±33	68.2% zekerheid 135AD (68.2%) 225AD 95.4% zekerheid 80AD (93.3%) 260AD 300AD (2.1%) 320AD

I	Schachtfragment en distaal uiteinde linker kuitbeen	RICH-21319	1785±33	68.2% zekerheid 170AD (5.9%) 190AD 210AD (33.8%) 260AD 270AD (28.5%) 330AD 95.4% zekerheid 130AD (95.4%) 340AD
---	---	------------	---------	---

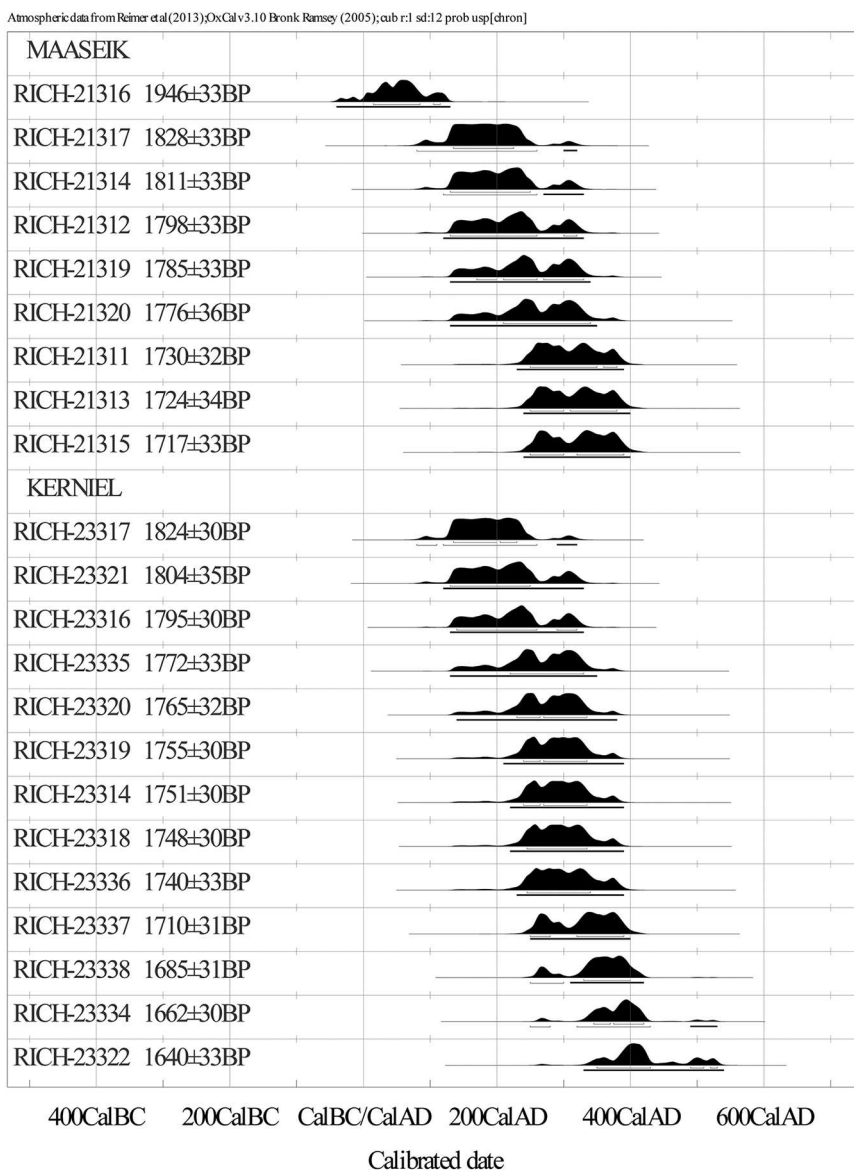
Tabel 1: Radiokoolstofdateringsresultaten van de onderzochte relieken van St.-Odilia in Maaseik. © KIK-IRPA, Brussel

Inv. nr. ²⁵	Reliek	Labo code KIK	BP waarde	Gekalibreerde ¹⁴ C datering (AD)
1	Proximaal fragment linker dijbeen	RICH-23334	1662±30	68.2% zekerheid 345AD (20.2%) 370AD 375AD (48.0%) 420AD 95.4% zekerheid 250AD (3.5%) 280AD 320AD (89.8%) 430AD 490AD (2.1%) 530AD
3	Rechter knieschijf	RICH-23335	1772±33	68.2% zekerheid 220AD (68.2%) 330AD 95.4% zekerheid 130AD (95.4%) 350AD
7	Rechter hielbeen	RICH-23336	1 740±33	68.2% zekerheid 245AD (68.2%) 340AD 95.4% zekerheid 220AD (95.4%) 390AD
10	Heiligbeen	RICH-23338	1685±31	68.2% zekerheid 330AD (68.2%) 400AD 95.4% zekerheid 250AD (14.0%) 300AD 310AD (81.4%) 420AD
11	Heiligbeen	RICH-23316	1795±30	68.2% zekerheid 140AD (57.9%) 260AD 290AD (10.3%) 320AD 95.4% zekerheid 130AD (95.4%) 330AD
12	Distaal fragment linker scheenbeen	RICH-23337	1710±31	68.2% zekerheid 250AD (15.8%) 280AD 320AD (52.4%) 390AD 95.4% zekerheid 250AD (95.4%) 400AD

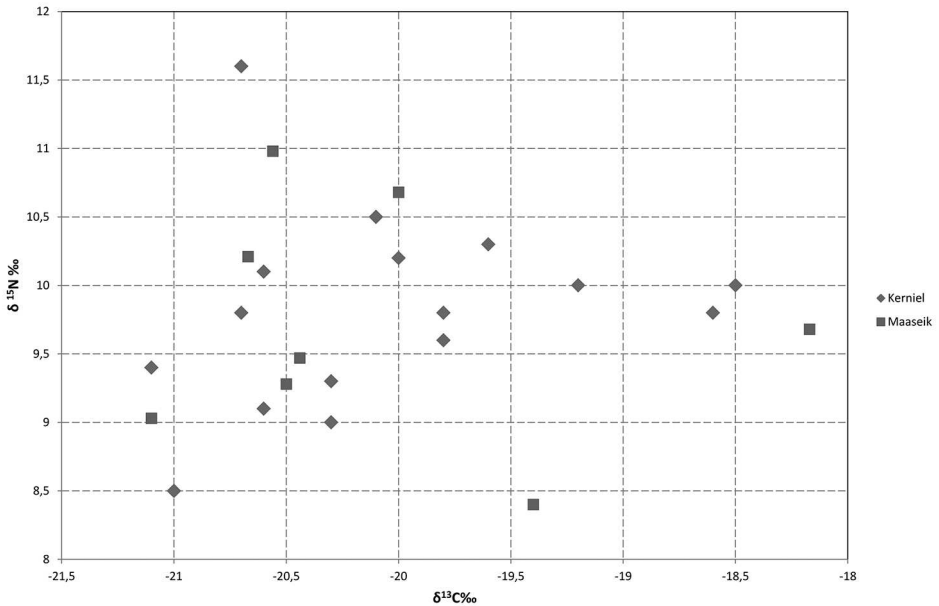
Onderzoek naar de inhoud van het middeleeuwse St.-Odiliaschrijn

14	Linker dijbeen	RICH-23317	1824±30	68.2% zekerheid 135AD (47.9%) 200AD 205AD (20.3%) 230AD 95.4% zekerheid 80AD (1.6%) 110AD 120AD (91.4%) 260AD 290AD (2.4%) 320AD
15	Rechter scheenbeen	RICH-23319	1755±30	68.2% zekerheid 240AD (18.2%) 265AD 270AD (50.0%) 335AD 95.4% zekerheid 210AD (95.4%) 390AD
16	Rechter dijbeen	RICH-23318	1748±30	68.2% zekerheid 245AD (68.2%) 335AD 95.4% zekerheid 220AD (95.4%) 390AD
17	Proximaal schachtfragment rechter dijbeen	RICH-23320	1765±32	68.2% zekerheid 235AD (22.7%) 265AD 270AD (45.5%) 330AD 95.4% zekerheid 140AD (95.4%) 380AD
18	Distaal schachtfrag- ment linker dijbeen	RICH-23321	1804±35	68.2% zekerheid 130AD (68.2%) 250AD 95.4% zekerheid 120AD (95.4%) 330AD
19	Proximaal schachtfragment rechter dijbeen	RICH-23314	1751±30	68.2% zekerheid 240AD (16.6%) 265AD 270AD (51.6%) 335AD 95.4% zekerheid 210AD (95.4%) 390AD
20	Fragment rechter acetabulum/ darm- been	RICH-23322	1640±33	68.2% zekerheid 350AD (61.3%) 430AD 490AD (5.4%) 510AD 520AD (1.5%) 530AD 95.4% zekerheid 330AD (95.4%) 540AD

Tabel 2: Radiokoolstofdateringsresultaten van de onderzochte relieken van St.-Odilia uit het middeleeuwse reliekschrijn, voorheen in Abdij Mariënlof te Kerniel en nu in de Sint-Odulphuskerk van Borgloon. © KIK-IRPA, Brussel.



Afb. 13: Radiokoolstofdateringen beenderen St.-Odilia. Maaseik = relieken in reliekschrijn van 1951 in het kruissherenklooster van Maaseik (afb. 6); Kerniel = middeleeuws reliekschrijn uit 1292, voorheen Abdij Mariënlof Kerniel, nu Sint-Odulphuskerk Borgloon (afb. 1). © KIK-IRPA, Brussel.



Afb. 14: Stabiele isotopenonderzoek naar de relikken van St.-Odilia. Kerniel = middeleeuws relikschrijn uit 1292, voorheen Abdij Mariënlof Kerniel, nu Sint-Odulphuskerk Borgloon (afb. 1); Maaseik = relikken in relikschrijn van 1951 in het kruissherenklooster van Maaseik (afb. 6).
© KIK-IRPA, Brussel.

Het radiokoolstofdateringsonderzoek (tabel 1, tabel 2 en afb. 13) heeft uitgewezen dat de bestudeerde relikken in Maaseik en in het middeleeuwse relikschrijn samen een datering tussen 120 tot 540 na Christus geeft, met één duidelijke uitzondering van een relik (sleutelbeen). Het is een botje dat in Maaseik is gevonden en dat veel ouder is in vergelijking met de andere bestudeerde beenderen. Het dateert van 40 voor Christus tot 130 na Christus (95,4% zekerheid). Dit sleutelbeen heeft duidelijk niets met de andere relikken te maken. In zijn geheel bekeken zijn het merendeel van de onderzochtebeenderen ergens tussen 200 en 400 na Christus te dateren.

Aanvullend is bij er bij de radiokoolstofdatering naar de stabiele isotopen ($\delta^{13}\text{C}$ en $\delta^{15}\text{N}$) gekeken (afb. 14). Deze waarden geven een indicatie over het dieet van een individu. De waarden van dezelfde persoon liggen ongeveer gelijk en deze studie maakt het mogelijk om verschillende individuen te identificeren. Grote afwijkingen in waarde kunnen op het bestaan van meerdere personen wijzen. Uit het onderzoek blijkt een homogene groep, familiale band, personen van eenzelfde sociale stand of personen die in dezelfde gemeenschap leefden, uitgesloten te zijn.

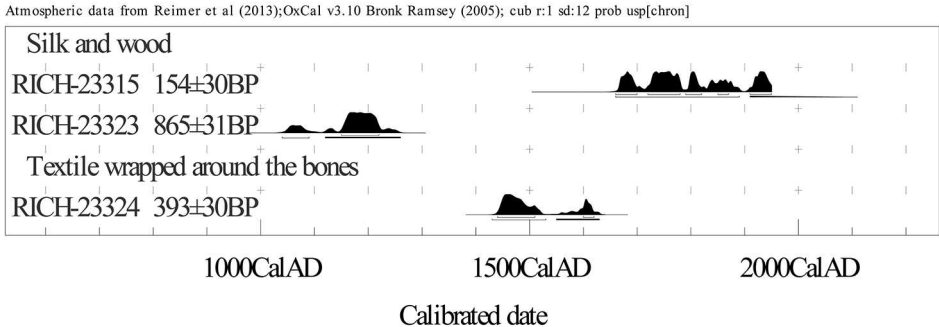
Door het isotopenonderzoek met de radiokoolstofdatering en de studie van de fysisch-antropologe samen te leggen, kon besloten worden dat minstens dertien verschillende individuen voorkomen.

De studies die de voorbije jaren op de relieken van heiligen zijn uitgevoerd, met behulp van de fysisch-antropologische methode en de radiokoolstofdatering, geven aan dat overgeleverde beenderen niet altijd van één en dezelfde persoon of van dezelfde periode zijn.²⁶ De relieken van de lokale heilige Alena in Vorst bestaan bijvoorbeeld uit een mannelijk skelet in combinatie met beenderen van een pasgeboren kind.²⁷ De beenderen in het schrijn van Hilduardus en Christiana in Dendermonde zijn afkomstig van vijf verschillende personen.²⁸ De relieken van de zalige Idisbald in Koksijde zijn dan weer twee eeuwen jonger dan de periode waarin hij leefde.²⁹ Dat de relieken van St.-Odilia niet van één, maar van meerdere personen zijn, waaronder zelfs een man, is dus niet uitzonderlijk. Dit zou vanuit historisch perspectief zelfs op meerdere manieren kunnen verklaard worden. In de oude legenden over St.-Odilia wordt bijvoorbeeld het bestaan van de aartsbisschop Sigfridus in Keulen aangegeven. Hij zou in 1287 de relieken van Ida, de relieken van een bisschop en verschillende schedels meegegeven hebben aan Johannes de Eppa.³⁰ Volgens Henri Van Lieshout moeten er ook bij de opening van het schrijn in 1443 verschillende relieken zijn aangetroffen. De toenmalige prior-generaal schreef ze destijds toe aan de zusters van St.-Odilia, genaamd Ida en Imma, maar volgens Van Lieshout was dit een foutieve interpretatie. Hij was overtuigd dat in het reliekschrijn niet de beenderen van de twee zussen waren aangetroffen, maar eerder verschillende relieken uit de groep van de elfduizend maagden.³¹

De exacte periode waarin St.-Odilia heeft geleefd, is niet gekend. De heilige wordt al sinds de middeleeuwen omschreven als een belangrijk persoon naast St.-Ursula. Zij stierf samen met de elfduizend maagden de marteldood in Keulen. St.-Odilia moet omstreeks 350 tot 450 na Christus hebben geleefd. Haar levensverhaal is echter gebaseerd op een legende. De elfduizend maagden hebben eigenlijk nooit bestaan. Toch wijst het onderzoek in het laboratorium uit dat verschillende beenderen wel aan die periode kunnen gekoppeld worden. Het andere deel is ouder waar de datering tot ruwweg 200 jaar oploopt.

De voorbije jaren heeft het Koninklijk Instituut voor het Kunstpatrimonium vele radiokoolstofdateringsonderzoeken naar relieken van St.-Ursula en de elfduizend maagden in België en Nederland uitgevoerd.³² De dateringen kunnen in twee groepen ondergebracht worden: enerzijds beenderen uit de Romeinse periode en anderzijds beenderen die veel jonger zijn, van omstreeks de 13de eeuw. De reden waarom er 13de-eeuwse beenderen werden verhandeld, doet vermoeden dat er toen in Keulen een tekort aan relieken van deze maagden was en er daarom jonge begraafplaatsen werden geplunderd om de beenderen als relieken te verhandelen. Het botonderzoek naar de relieken van St.-Odilia wijst uit dat deze beenderen tot de eerste groep behoren, bijgevolg zeer oud zijn en kunnen afkomstig zijn van de grote opgravingsplaats in Keulen waar sinds 1106 beenderen van de elfduizend

maagden werden opgegraven. Het echtheidscertificaat van 1287 meldt overigens de ontgraving van de relieken van St.-Odilia door Johannes de Eppa, en wel degelijk op de plaats waar de andere relieken van de elfduizend maagden lagen.³³



Afb. 15: Radiokoolstofdateringen textiel en hout uit het middeleeuwse reliekschrijn van St.-Odilia.
© KIK-IRPA, Brussel.

Radiokoolstofdatering van het textiel

Er zijn twee textiele voorwerpen uit het schrijn gedateerd om de context rond het gebruik van de relieken beter te vatten (tabel 3 en afb. 15). Het rode aangetroffen textiel, dat om wit linnen was gewikkeld (zie hoger), dateert van de periode 1430-1630 (95,4% zekerheid). Het textiel moet later, bij een officiële opening van het schrijn, er zijn ingestopt. In die aangegeven periode vond tot driemaal toe een opening van het schrijn plaats, namelijk in 1443, 1622 en 1630. Tijdens de opening van 1443 wordt het vervangen van het textiel in de archiefteksten vermeld.³⁴ Bij de opening in 1622 wordt het textiel opnieuw vernieuwd. Dit wordt duidelijk beschreven: hoewel het textiel nog volkomen gaaf en sterk is, werd het toch vervangen door nieuw.³⁵ In 1630 werden de relieken in een nieuw schrijn geplaatst, maar er wordt met geen woord gerept over het vervangen van de stoffen omwikkelingen. Het lijkt erop dat het onderzochte textiel wel degelijk nieuw was toen het in 1622 in het schrijn is gestopt.

Reliek	Labo code KIK	BP waarde	Gekalibreerde ¹⁴ C waarde (AD)
Zijden weefsel met erin een houtfragment (afb. 10)	RICH-23315	154±30	68.2% probability 1660AD (13.3%) 1700AD 1720AD (32.1%) 1780AD 1790AD (8.2%) 1820AD 1910AD (14.6%) 1950AD 95.4% probability 1660AD (77.0%) 1890AD 1900AD (18.4%) ...
Stukje hout in een zijden weefsel (afb. 10)	RICH-23323	865±31	68.2% probability 1150AD (68.2%) 1220AD 95.4% probability 1040AD (14.1%) 1090AD 1120AD (81.3%) 1260AD
Rood textiel dat de relieken samenhoudt	RICH-23324	393±30	68.2% probability 1440AD (56.4%) 1510AD 1600AD (11.8%) 1620AD 95.4% probability 1430AD (71.4%) 1530AD 1570AD (24.0%) 1630AD

Tabel 3: De radiokoolstofdateringsresultaten voor het hout en het textiel uit het middeleeuwse St.-Odiliaschrijn. © KIK-IRPA, Brussel

Het witte textiel dat een *schedula* en een stukje hout samenhoudt (afb. 10), is eveneens met de radiokoolstofdatering geanalyseerd. Het textiel dateert van 1660-1890 (77% zekerheid). Het stukje hout dat in de witte zijde zat en waar de bijhorende *schedula* “*Reliqua Sta Odilia*” lag, is eveneens bestudeerd. Het hout, waarvan de originele plek uit de boom niet gekend is, wordt door de radiokoolstofdatering gedateerd rond 1040-1260 (95,4% zekerheid, waarvan 81,3% zekerheid voor de periode 1120-1260). Een verpakt stukje hout in plaats van een botfragment in een schrijn is bijzonder en al snel werd vermoed dat er een verband zou bestaan met het houten reliekschrijn. Dankzij een voorgaande dendrochronologische studie naar de houten reliekkist, kon het verband tussen het stukje hout en het schrijn worden aangetoond. De eikenhouten ringen die gemeten zijn, beslaan een periode van 1121 tot 1248.³⁶ De duidelijke overlapping van de periode tussen het kleine houten fragmentje en de kist is treffend. Het handgeschreven tekstje (*schedula*) dat bij het stukje hout ligt, is eerder 17de-eeuws. De reden waarom een fragment van het schrijn zelf in de kist voorkomt, kan verklaard worden vanuit de gebeurtenissen in de 17de-eeuwse periode. Het schrijn werd toen verkleind, mogelijk om de kist met beenderen zo in het nieuwe metalen schrijn van 1630 te schuiven.³⁷ De fragmenten die toen bij het verzagen overbleven, werden mogelijk ook als relieken aangezien en verspreid. Naderhand, misschien eerder

toevallig, zou dit houten relikstukje dan in de kist beland kunnen zijn.

De orde van het Heilig Kruis en de relieken van St.-Odilia

De fysisch-antropologische studie, samen met de radiokoolstofdateringsmethode heeft de aanwezigheid van verschillende personen, zowel mannelijke als vrouwelijke individuen in het schrijn aangetoond. De huidige technieken maken dit mogelijk, maar voor de middeleeuwse religieuzen was dit geen optie. Bovendien was de juiste identificatie van het skelet voor hen eerder bijzaak.³⁸ Toen de beenderen in 1287 in Keulen werden opgegraven, stond de kennis van de geneeskunde en de anatomie op dat moment nergens. Het was belangrijk voor gelovigen, pelgrims en zieken om beenderen van heiligen dicht bij hen te hebben. De relieken gaven de mensen hoop, voornamelijk bij tegenspoed. Heiligen vormden tussenpersonen tussen ons mensen en God en hadden elk hun eigen domein. Zo kon St.-Odilia aanroepen worden tegen oogziekten. De reden waarom er beenderen van een heilige naar het klooster van Hoei kwamen, moet meer vanuit een historische context van de kruisheerorde bekeken en verklaard worden.

In 1287 bestond de orde van het Heilig Kruis nog niet lang. Op dat moment was Johannes Rijck van Cuijck prior-generaal van de orde.³⁹ In de 18de eeuw werd deze prior nog steeds als een magnifieke heerser omschreven.⁴⁰ Hij resideerde in het kruisherenklooster van Hoei en tijdens zijn periode als hoofd van de orde wist hij verschillende nieuwe kloosters te stichten in Londen, Doornik, Suxy, Caen en Beyenburg. Hoe de toestand aan het einde van de 13de eeuw in het Hoei was, wordt vermeld in de oudste legende van St.-Odilia, bewaard in de Universiteitsbibliotheek van Luik.⁴¹ In haar verschijning vraagt St.-Odilia aan Johannes de Eppa om naar Keulen te gaan en de relieken vervolgens naar het kruisherenklooster van Hoei te brengen. De legende meldt dat het klooster toen klein en arm was. Bij de aankomst van de relieken werd de devotie rond St.-Odilia al snel populair. Pelgrims en zieken kwamen van heinde en verre voor de relieken. Ze lieten giften achter en in een mum van tijd waren voldoende middelen beschikbaar om de bouw van een nieuwe kloosterkerk aan te vatten. Het moet een succes zijn geweest, want in 1292 werd het, in dit artikel besproken, beschilderd reliekschrijn (afb. 1) afgewerkt en in gebruik genomen. En op 12 april 1322 werd de nieuwe kloosterkerk door Herman van Keulen (1315-†1332), bisschop van Henna, ingewijd.⁴²

Dat Johannes de Eppa heeft bestaan en dat hij effectief Keulen in 1287 bezocht heeft, lijkt zeer plausibel. De voorgaande studies naar relieken van St.-Ursula en de elfduizend maagden (zie eerder) kunnen aangeven dat Johannes de Eppa effectief in Keulen moet zijn geweest en op de plaats stond waar in 1106 duizenden beenderen werden gevonden, toegeschreven aan de elfduizend maagden. Bovendien wordt deze man nog in meerdere documenten van zijn tijd vermeld, waaronder in 1259 toen hij in Parijs was. Naderhand in 1286 vertoefde hij voor een eerste keer in Keulen voor het verkrijgen van relieken van

Imma, Basilia en Christina. Zijn derde bezoek aan Keulen vond in 1294 plaats.⁴³ Mogelijk werd hij begraven in het kruisherenklooster van Hoei, althans dat werd vermoed toen er in 1656 een graftombe aan het St.-Odilia-altaar werd gevonden.⁴⁴

Conclusie

Net als Henri Van Lieshout reeds eerder benadrukte in zijn onderzoek naar de cultus van St.-Odilia, was het opzet van deze cultus om de orde van het Heilig Kruis groter te maken en haar bekendheid ook buiten Hoei te verspreiden.⁴⁵ Dit blijkt tevens uit het onderzoek naar de relieken van St.-Mongoldus in Hoei, waar vastgesteld is dat de lichamelijke resten niet van eenzelfde lichaam zijn, maar deze relieken er wel voor zorgden dat er een belangrijke cultus voor deze heilige ontstond.⁴⁶ De orde van de kruisheren bestond nog geen honderd jaar en het moet de belangrijke prior Johannes Rijck van Cuijck zijn geweest die deze cultus wilde opstarten. In de oudste St.-Odilialegende wordt immers vermeld dat het klooster arm en klein was en dat er geld nodig was om een nieuwe kerk te bekostigen. Het gaf de kruisheren de kans om mensen samen te brengen in hun kloosterkerk en bijgevolg ook giften te ontvangen.

Dat zij voor een maagd uit de groep van St.-Ursula kozen, was niet ongewoon. Deze devotie was in het Luikse bijzonder populair en op die manier konden ze een graantje meepikken van de bestaande devotie voor deze bekende maagdengroep.

De beenderen van St.-Odilia zijn bijzonder oud en hoewel er minstens dertien personen zijn geïdentificeerd, heeft de historische studie ook verder naar voren geschoven dat Johannes de Eppa een bijzondere sleutelfiguur was bij het ontstaan van de St.-Odiliacultus. De studie van de levensverhalen van St.-Odilia, opgetekend in verschillende eeuwen en de historische documenten over het kruisherenklooster van Hoei, bleken bijzonder relevant. Zij bewijzen het belang van de heilige voor de orde enerzijds; anderzijds geven zij informatie wat er met de relieken de voorbije eeuwen gebeurde en hoe de cultus opstartte en evolueerde. Tenslotte geven ze een beeld van het belang van deze relieken voor de gelovigen destijds. Naast haar aanroeping bij oogziekten, maakte St.-Odilia ook deel uit van de belangrijke cultus van de elfduizend maagden en is ze de patroonheilige van de kruisherenorde.

1 Dit project werd uitgevoerd door Jeroen Reyniers en onder supervisie van prof. dr. Jan Van der Stock en prof. dr. Lieve Watteuw (beiden KU Leuven). Het werd financieel mogelijk gemaakt dankzij het fonds Professor Jean-Jacques Comhaire van de Koning Boudewijnstichting. Zie: Jeroen Reyniers, *Archeometrische studie van het reliekschrijn van Sint-Odilia* (onuitgegeven onderzoeksrapport KU Leuven), 2015, 550p.

2 Over het leven van St.-Ursula en haar tocht naar Rome zie: S. B. Montgomery, *St. Ursula and the Eleven Thousand Virgins of Cologne: relics, reliquaries and the visual culture of group sanctity in late medieval Europe*, Bern, 2010. Zie ook voor een groter accent op de kunstgeschiedenis van onze contreien: A. Legner,

- Kölner Heilige und Heiligtümer: eine Jahrtausend europäischer Reliquienkultur*, Keulen, 2003; G. de Ter-
varent, *La Légende de Sainte Ursule dans la littérature et l'art du moyen âge*, Parijs, 1931.
- 3 Voor een uitgebreide beschrijving van de legende, zie ook: Henri Van Rooijen, *Sinte Odilia. Legende of historie?*, Diest, 1946, pp. 51-129.
 - 4 Roger Janssen, *Oord van helder licht. 800 jaar Orde van het Heilig Kruis 1210-2010*, St.-Agatha, 2010, pp. 25-38.
 - 5 Luik, Grand Séminaire, 6M7: Petrus van Amsterdam, *Sermo de translacione virginis Odilie* (1439), fol. 85r-98r; A. Van Asseldonk, 'De Odilia-preek van 1439 te Hoei', in: *Clairlieu. Tijdschrift gewijd aan de geschiedenis der kruisheren* 17 (1959), pp. 26-52.
 - 6 Een kritische studie werd uitgegeven door Van Lieshout: Henri Van Lieshout, 'Rond het reliekschrijn van Sint Odilia', in: *Verzamelde Opstellen. Geschied- en Oudheidkundige Kring van Hasselt* 11, 1 (1935), pp. 19-36.
 - 7 M. Daniëls, 'Province de Limbourg', in: *Bulletin des Commissions royales d'Art et d'Archéologie* 49 (1910), pp. 286-287; Van Lieshout, *op cit.*, p. 91. Zie ook voor een gelijkaardige brief: Brussel, Algemeen Rijksarchief, Ministerie justitie. Erediensten-Gebouwen van de erediensten, 1710: brief van 20 augustus 1910.
 - 8 Emsee, 'Uit het leven van de orde der Kruisheren', in: *Kruis en Wereld. Maandblad der Kruisheren* 28, 9 (augustus, 1949), pp. 262-264; F. Salman, 'Gelovig onderweg. Gesprek met de oud-provinciaal Dré Ramaekers', in: *Clairlieu. Tijdschrift gewijd aan de geschiedenis der kruisheren* 47 (1989), pp. 15-16; Anoniem, 'De relieken van Sinte Odilia', in: *De Diestenaar. Katholiek Weekblad voor het Kanton Diest* 4, 29 (16 juli 1949), p. 1; A. Ramaekers, '[Translatie van de relieken naar Diest]', in: *Clairlieu. Tijdschrift gewijd aan de geschiedenis der kruisheren* 7, 2 (1949), p. 110; Marcel Colson, 'Sinte Odilia-Herinneringen te Kerniel', in: *De Tijdspiegel* 6 (1951), p. 38.
 - 9 Marcel Colson, 'Het Sinte Odilia-schrijn van Diest. Een reproductie van het oude schrijn van Kerniel', in: *De Tijdspiegel*, 6, 10 (1951), pp. 236-239; Loes Van der Horst en Nico Van Beusekom, *Koos van der Horst jr. Een Middeleeuwer in de twintigste eeuw*, Poppel, 2018, pp. 151-161.
 - 10 Tot voor kort werd aangenomen dat de kist in de 19de eeuw werd verkleind (Jules Helbig, *Histoire de la peinture au Pays de Liège*, Luik, 1873, p. 41 & Jules Helbig, *La peinture au Pays de Liège et sur les bords de la Meuse*, Luik, 1903, p. 32). Een recente studie van conservator-restaurator Jean-Albert Glatigny naar de houten drager ontkracht deze theorie en heeft aangetoond dat het veel eerder plaatsvond (Jean-Albert Glatigny, *Rapport d'observations du support : chässe de St Odile*, onuitgegeven onderzoeksrapport, 2015).
 - 11 De bewaarplaats van dit document is onbekend, maar het vermoeden bestaat dat het in het archief van de kruisheren te Maaseik zit.
 - 12 Zie eindnoot 1.
 - 13 Jeroen Reyniers, 'Het reliekschrijn van St.-Odilia geeft zijn geheimen prijs', in: *Kruis & Wereld. Driemaandelijks tijdschrift van de Kruisheren*, 95, 3 (juli-september, 2016), pp. 25-27.
 - 14 Belangrijke overzichten die reeds zijn uitgegeven: Mark Van Strydonck, Anton Eryvynck, Marit Vandebrauene en Mathieu Boudin, *Relieken. Echt of vals?*, Leuven, 2006; Mark Van Strydonck, Anton Eryvynck, Marit Vandebrauene en Mathieu Boudin, 'Anthropology and ¹⁴C Analysis of Skeletal Remains From Relic Shrines: An Unexpected Source of Information for Medieval Archaeology', in: *Radiocarbon* 51, 2 (2009), pp. 569-577; Mark Van Strydonck, 'Allemaal botjes. Over valse en echte relieken', in: *Madoc. Tijdschrift over de Middeleeuwen* 28, 4 (2014), pp. 212-221. In 2016 organiseerde het KIK de workshop *Relics @ the Lab*, waar zij een internationaal platform wilden creëren om kennis en expertise rond het reliekenonderzoek uit te wisselen. De proceedings van de eerste bijeenkomst zijn eind 2018 verschenen: Mark Van Strydonck, Jeroen Reyniers en Fanny Van Cleven (red.), *Relics @ the Lab. An Analytic Approach to the Study of Relics*, Leuven, 2018, Interdisciplinary Studies in Ancient Culture and Religion 20.
 - 15 www.haspengouw.tv, doorklikken naar het tabblad *Erfgoed* waar de video *Documentaire opening Sint-Odiliaschrijn* kan bekeken worden. Het filmpje is eveneens op YouTube raadpleegbaar onder de titel 'reportage opening Sint Odiliaschrijn'.
 - 16 Dit is een verkorte, vertaalde versie van: Jeroen Reyniers, Mathieu Boudin, Kim Quintelier en Mark Van Strydonck, 'The Relics of Saint Odilia in Abbey Mariënlof (Kerniel-Belgium)', in: Mark Van Strydonck, Jeroen Reyniers en Fanny Van Cleven (red.), *Relics @ the Lab. An Analytic Approach to the Study of Relics*, Interdisciplinary Studies in Ancient Culture and Religion, 20, Leuven, 2018, pp. 155-203.

- 17 De gele fichebakkaart is van een beschrijving voorzien. Het moet waarschijnlijk tijdens de tentoonstelling *1000 jaar kerkelijke kunst in Limburg*, waarbij het schrijn er deel van uitmaakte, zijn toegevoegd. De tentoonstelling vond plaats van 25 juni tot 10 september 1961 in Hasselt. *1000 jaar kerkelijke kunst in Limburg*, tent. cat., Hasselt, 1961, s.d. (cat. nr. 21: *Rijve der H. Odilia*). De *schedula* die bij de fiche lag, heeft als opschrift “*Sancta Odilia virgo et martyr*”.
- 18 Voor een overzicht van elke bot, zie: Kim Quintelier, *Studie van de menselijke resten aangetroffen in het schrijn van de Heilige Odilia (Kerniel)* (onuitgegeven onderzoeksrapport), Agentschap Onroerend Erfgoed, Brussel, 2016; Reyniers, Boudin, Quintelier en Van Strydonck, *op cit.*, 2018, pp. 177-184.
- 19 Quintelier, *op cit.*, 2016, p. 2-3; T.D. Stewart, *Essentials of forensic anthropology*, Springfield, 1979.
- 20 Een afschrift van deze opening is opgetekend in de kroniek van het kruissherenklooster van Diest. Ik dank Pater Bert Graus die mij een scan van het document op 21/11/2012 doorspeelde. J. Reyniers, *The Relic Shrine of Saint Odilia (1292) in Kerniel. Contribution to the Art Historical Study of the Oldest Dated Panel Paintings in the Netherlands*, onuitgegeven masterproef KU Leuven 2012-2013, pp. 74-76.
- 21 De fysisch-anthropologe Kim Quintelier paste hiervoor de techniek toe van Trotter: M. Trotter, *Estimation of stature from intact long limb bones*, in: T.D. Stewart (red.), *Personal identification in mass disasters*, Washington, 1970, p. 71-83; Quintelier, *op cit.*, 2016, p. 11.
- 22 Over deze techniek, zie: Mathieu Boudin, Mark Van Strydonck, Tess Van den Brande, Hans-Arno Synal en Lucas Wacker, ‘RICH- A new AMS facility at the Royal Institute for Cultural Heritage, Brussels, Belgium’, in: *Nuclear Instruments and Methods in Physics Research B* 361 (2015), pp. 120-123; Kristof Haneca, Anton Eryvynck en Mark Van Strydonck, *14C: dateren met radiokoolstof*, Brussel, 2019, Handleidingen agentschap Onroerend Erfgoed 21.
- 23 Marcel Colson, *Overbenging der Relieken van Sinte Odilia*, in *Het Nieuwsblad*, 24 juli, 1949, p. 4.
- 24 De relieken van Sint-Odilia in Maaseik: dossiernummer KIK: 2013.11929.
- 25 Niet elk reliek is aan een radiokoolstofdatering onderworpen. In de tabel zijn enkel de relieken samengebracht die geanalyseerd zijn.
- 26 Van Strydonck, Eryvynck, Vandenbruaene en Boudin, *op cit.*, 2006.
- 27 Bart Fransen, Marit Vandenbruaene, Mark Van Strydonck en Mathieu Boudin, ‘De vermeende relieken van de Heilige Alena te Vorst: geschiedenis, botonderzoek en ¹⁴C-dateringen’, in: *Bulletin van het Koninklijk Instituut voor het Kunstpatrimonium* 32 (2006-2008), pp. 106-107.
- 28 Van Strydonck, Eryvynck, Vandenbruaene en Boudin, *op cit.*, 2006, pp. 157-167; Van Strydonck, Eryvynck, Vandenbruaene en Boudin, *op cit.*, 2009, p. 575.
- 29 Mark Van Strydonck, Mathieu Boudin, Tess Van den Brande, Steven Saverwyns, Jan Van Acker, Alexander Lehouck en Dirk Vanclooster, ‘¹⁴C-dating of the skeleton remains and the content of the lead coffin attributed to the Blessed Idesbald (Abbey of the Dunes, Koksijde, Belgium)’, in: *Journal of Archaeological Science: Reports* 5 (februari 2016), pp. 276-284.
- 30 Van Lieshout, *op cit.*, p. 28, 45 en pp. 123-124.
- 31 Van Lieshout, *op cit.*, p. 27 en 45.
- 32 Voor een overzicht, zie: Marit Vandenbruaene, Mark Van Strydonck, Mathieu Boudin en Anton Eryvynck, ‘De menselijke resten en hun datering’, in: Fanny Van Cleven, Jeroen Reyniers en Anton Eryvynck (red.), *Met maagdelijke blik. De reliekenschat van Herkenrode doorgelicht*, Brussel, 2019, Scientia Artis 16, pp. 81-85.
- 33 Van Lieshout, *op cit.*, p. 31 en 126.
- 34 Van Lieshout, *op cit.*, p. 25.
- 35 Vertaling Latijnse tekst afkomstig uit: Van Lieshout, *op cit.*, pp. 37-38.
- 36 Deze studie werd door Pascale Fraiture (KIK) in november 2014 in abdij Mariënlof uitgevoerd. Pascale Fraiture, *Report of dendrochronological analysis. Shrine of St. Odilia*, Brussel, 2015 (onuitgegeven onderzoeksrapport KIK-IRPA 2014.12403).
- 37 Zie eindnoot 10.
- 38 Hetzelfde werd aangegeven door kruisheer A. Ramaekers nadat hij de relieken van St.-Odilia zag bij de opening van het schrijn in 1949 in Kerniel: “*We kunnen dus met de grootste waarschijnlijkheid zeggen, dat we te Colen de relieken haalden of liever ‘n gedeelte ervan, die in 1287 door broeder J. v. Eppa en Lud. a Campis te Keulen werden opgegraven, die eeuwen lang in de orde werden vereerd en beschouwd als relieken van de H. Odilia. Dat de vrome middeleeuwen geen onderscheid maakten tussen mannelijke en vr. beenderen,*

- dat ze de relieken van de meerdere martelaren die naar Hoei gebracht werden, niet juist onderscheidden, is bijzaak.*” Reyniers, *op cit.*, 2012-2013, p. 76.
- 39 Janssen, *op cit.*, p. 41-45; Roger Janssen en Piet Winkelmolen, *Repertorium Canoniorum Regularium Ordinis Sanctae Crucis 1248-1840*, dl 6, Maaseik, 2002, p. 1357; A. Van de Pasch, ‘Het klooster Clairlieu te Hoei en zijn prioren-generaal 1210-1796’, in: *Clairlieu. Tijdschrift gewijd aan de geschiedenis der kruissheren 17* (1959), pp. 98-99.
- 40 ... *vir prudentia, animi fortitudine, virtute magnus*. B. Fisen, *Flores ecclesiae Leodiensis sive Vitae vel elogia sanctorum & aliorum qui illustriori virtute hanc dioecesim exornarunt*, Insulis, 1747, p. 375.
- 41 Luik, Universiteitsbibliotheek, Ms. 135C, *Historia de translatione beatae virginis et martyris Odiliae* (1467), fol. 131r-134r.
- 42 J. Banelius, *Gloriosi corporis S. Odiliae Virginis et Martyris... Translatio*, Keulen, 1621, p. 102; C.R. Hermans, *Annales canonicorum regularium S. Augustini, ordinis S. Crucis*, dl 2, Silvaeducis, 1858, p. 203.
- 43 Hermans, *op cit.*, dl I.1, p. 55; Hermans, *op cit.*, dl 2, p. 94; Janssen en Winkelmolen, *op cit.*, p. 1210.
- 44 A. Hertzworms, *Religio sanctissimae crucis, seu brevis ac solida informatio de ortu, progressu, ac statu in praesens; necnon de sanctis, ac quibusdam memorabilibus viris, gestisque ejusdem religionis, sub lege D. Aurelii Augustini merentis. Editio altera. Annis XXV posterius ab eodem auctore novata, et additionibus aucta*, Roermond, 1686, p. 91.
- 45 Van Lieshout, *op cit.*, p. 30.
- 46 Van Strydonck, Ervynck, Vandenbrauene en Boudin, *op cit.*, 2006, p. 98; Van Strydonck, Ervynck, Vandenbrauene en Boudin, *op cit.*, 2009, p. 573.

Adres van de auteur:

Erfgoed!-Kunsthistorische Studies
Keizerstraat 80
2000 Antwerpen