



Institut royal du
Patrimoine artistique

Koninklijk Instituut voor
het Kunstpatrimonium

Inventaire des archives des Services photographiques et de Documentation belge et du Laboratoire de Recherches physico- chimiques des Musées royaux d'Art et d'Histoire, et des ACL (partim)

par
Christophe PIRON

Table des matières

| | |
|---|-----------|
| AVANT-PROPOS | 3 |
| DESCRIPTION GÉNÉRALE DU FONDS | 5 |
| NOM DU FONDS | 5 |
| I. IDENTIFICATION..... | 5 |
| II. CONTEXTE..... | 5 |
| A. Producteur d'archives | 5 |
| 1. <i>Nom</i> | 5 |
| 2. <i>Histoire</i> | 5 |
| 3. <i>Compétences et activités</i> | 8 |
| 4. <i>Organisation</i> | 9 |
| B. Archives | 11 |
| 1. <i>Historique</i> | 11 |
| 2. <i>Acquisition</i> | 11 |
| III. CONTENU ET STRUCTURE | 11 |
| A. Contenu | 11 |
| B. Principes de sélection et d'élimination | 11 |
| C. Accroissements futurs..... | 11 |
| D. Mode de classement..... | 12 |
| IV. CONDITIONS D'ACCÈS ET D'UTILISATION | 14 |
| A. Conditions d'accès et de reproduction | 14 |
| B. Langues et écriture des documents | 14 |
| C. Caractéristiques matérielles et contraintes techniques | 14 |
| D. Recommandations pour l'utilisation | 15 |
| V. SOURCES COMPLÉMENTAIRES | 15 |
| VI. CONTROLE DE LA DESCRIPTION | 16 |
| INVENTAIRE | 17 |

AVANT-PROPOS

Cet inventaire vise à combler une lacune : celle de l'impossibilité de consulter les archives anciennes de l'actuel Institut royal du Patrimoine artistique. L'intention initiale était de couvrir les dix premières années précédant la création officielle des ACL — organisme qui deviendra l'IRPA —, soit de 1938 à 1948. Dans les faits, des archives bien plus anciennes ont pu être repérées et intégrées à cet inventaire. Elles remontent principalement au début des années 1920.

Il convient toutefois de savoir qu'au début du XX^e siècle, l'embryon d'IRPA n'était qu'un des services des Musées royaux d'Art et d'Histoire ; une petite partie des archives antérieures à 1948 (date de l'autonomie) sont donc encore conservées auxdits Musées (cf. *infra*).

DESCRIPTION GÉNÉRALE DU FONDS

NOM DU FONDS

I. IDENTIFICATION

Intitulé : *Inventaire des archives des Services photographiques et de Documentation belge et du Laboratoire de Recherches physico-chimiques des Musées royaux d'Art et d'Histoire, et des ACL (partim)*

Dates : 1910-1948

Niveau de description : Fonds d'archives

Importance matérielle : 16 m

II. CONTEXTE

A. PRODUCTEUR D'ARCHIVES

1. NOM

Institut royal du Patrimoine artistique (à partir de 1957)

Acronyme : IRPA

Anciens noms :

Musées royaux d'Art et d'Histoire, Atelier de photographie (1900-1920)

Musées royaux d'Art et d'Histoire, Service photographique et de Documentation belge (1920-1948) et Laboratoire de Recherches physico-chimiques

Laboratoire central des Musées de Belgique et Archives centrales iconographiques d'Art national (1948-1957)

Acronyme : ACL

2. HISTOIRE

L'histoire de l'Institut royal du Patrimoine artistique débute dès 1900, lorsqu'est créé l'atelier de photographie des Musées royaux d'Art et d'Histoire. Vingt ans plus tard, ces derniers mettent en place le Service de Documentation belge : l'ancêtre de la photothèque de l'IRPA est né. Une des premières grandes étapes est l'achat, en 1926, de quelque 10 000 négatifs photographiques réalisés par les Allemands durant la Première Guerre mondiale. En 1934, Jean Capart, conservateur en chef des Musées royaux d'Art et d'Histoire, engage un jeune docteur en sciences, Paul Coremans et le nomme chef du Service de la Documentation belge et responsable de la création d'un Laboratoire de Recherches physico-chimiques.

Quelques mois après le début de la Seconde Guerre mondiale, face à la domination allemande et aux destructions causées par les combats, mais aussi en réponse à la volonté allemande de reprendre les prises de vue du patrimoine belge, entreprise entamée durant la Première Guerre mondiale, Stan Leurs, professeur à l'Université de Gand et conseiller général pour la Conservation des Monuments au Commissariat général à la Restauration du Pays, et Jozef Muls, directeur général de l'Administration des Beaux-Arts, demandent aux Musées royaux d'Art et d'Histoire de

réaliser un inventaire photographique du patrimoine culturel belge. Des historiens d'art — ou « collaborateurs scientifiques » — sont chargés de repérer sur place les monuments et les œuvres à photographier, tandis qu'une équipe de photographes exécute les clichés. Près de 160 000 négatifs seront réalisés entre 1941 et 1945. Par ailleurs, des interventions techniques de sauvetage seront effectuées après le bombardement de certaines villes (comme Tournai ou Nivelles).

En 1943, l'atelier de photographie est incorporé au Service de la Documentation belge pour unifier leur action.

Un arrêté du Régent, daté du 24 juin 1948, avec effet rétroactif au 1^{er} janvier 1946, fonde les Archives centrales iconographiques d'Art national et le Laboratoire central des Musées de Belgique (ACL). Cette nouvelle institution, indépendante des Musées royaux d'Art et d'Histoire, reçoit pour mission de se consacrer à l'inventaire, à l'étude scientifique et à la conservation des œuvres d'art, au bénéfice de tout le pays. Les ACL restent néanmoins localisés dans les bâtiments des MRAH.

Suite aux dommages de guerre, de nombreux organismes internationaux voient le jour, à la création desquels participent les ACL, et plus précisément leur directeur, Paul Coremans : en 1946, le Conseil international des Musées (ICOM) ; en 1950, l'Institut international pour la Conservation des Objets d'Art et d'Histoire (IIC) ; en 1959, le Centre international d'Études pour la Conservation et la Restauration des Biens culturels (ICCROM) ; en 1964, le Conseil international des Monuments et des Sites (ICOMOS).

En 1948, les ACL se voient confier l'étude et le traitement du *Triptyque du Saint-Sacrement* de Dirk Bouts, première œuvre importante de la peinture des Pays-Bas méridionaux au XV^e siècle à être étudiée de manière approfondie par l'Institut.

Le Centre national de Recherches « Primitifs flamands » voit le jour en 1949 : il est chargé de constituer une bibliothèque et une photothèque relatives à la production des peintres des Pays-Bas méridionaux au XV^e siècle.

En 1950, les ACL entreprennent le traitement de l'*Agneau mystique* des frères Van Eyck (Gand, église Saint-Bavon), sous l'égide d'une commission internationale d'experts. Suite à ce travail paraît en 1953 un ouvrage qui fera date : *L'Agneau mystique au laboratoire*, premier au monde à décrire l'examen scientifique et le traitement motivé d'une œuvre prestigieuse.

En 1952 et 1953, les laboratoires se voient confier pour traitement la châsse de saint Remacle (1220-1268, Stavelot, église Saint-Sébastien).

L'arrêté royal du 17 août 1957 transforme les ACL en « Institut royal du Patrimoine artistique (IRPA) », l'une des institutions scientifiques nationales. Le projet de travail pluridisciplinaire, défendu dès le début par Paul Coremans est enfin reconnu : historiens de l'art, photographes, chimistes, physiciens et restaurateurs sont réunis pour une mission commune : l'inventaire, l'étude et la conservation du patrimoine artistique du pays.

En 1958, l'IRPA procède au traitement de *La justice d'Othon* de Dirk Bouts (Bruxelles, Musées royaux des Beaux-Arts) avant d'entamer, deux ans plus tard, la restauration de la *Descente de Croix* de Pierre-Paul Rubens (Anvers, cathédrale Notre-Dame).

En 1962, l'IRPA déménage et s'installe dans un nouveau bâtiment construit sur les plans de l'architecte Charles Rimanque, selon un concept technique de René Sneyers, alors responsable des laboratoires. Ce bâtiment est le premier au monde spécialement conçu pour rassembler toutes les disciplines œuvrant à la conservation du patrimoine artistique.

Paul Coremans décède inopinément le 11 juin 1965 à l'âge de 57 ans. René Sneyers lui succède.

En 1965 également, un arrêté royal officialise la nouvelle structure en trois départements et sept sections.

En 1967, inquiets face à la disparition de plus en plus fréquente de biens mobiliers dans les églises à la suite de la modification de la liturgie décidée par le concile Vatican II, les ministres de la Culture Pierre Wigny et Renaat van Elsende chargent l'IRPA de réaliser un Répertoire photographique du mobilier des sanctuaires de Belgique. 200 000 prises de vues sont réalisées dans les 222 cantons judiciaires du pays, de façon à inventorier toutes les œuvres présentant un intérêt artistique, historique, archéologique ou folklorique. Cette entreprise nécessitera une dizaine d'années de travail.

Dans les années suivantes, on assiste au développement des activités dans les trois départements (avec, par exemple, la création d'un atelier de conservation des textiles en 1969).

Au mois d'août 1980, la réforme institutionnelle crée les Régions et les Communautés, ce qui nécessitera une réflexion et une restructuration des institutions scientifiques et culturelles nationales.

En 1984, René Sneyers cède sa place de directeur à Liliane Masschelein-Kleiner.

En 1987, les établissements scientifiques sont regroupés sous l'autorité d'un seul ministre (soit le ministère de l'Intérieur et des établissements scientifiques et culturels nationaux).

La bibliothèque et la photothèque, notamment grâce à la numérisation des photos, prennent leur envol dans les années 90.

Dans les années 90, l'IRPA traite nombre d'œuvres d'art : citons par exemple le *Golgotha* de Van Dyck (Gand, église Saint-Michel), le *Purgatoire* de Rubens (Tournai, cathédrale Notre-Dame), les peintures murales de la cathédrale d'Anvers et de Tournai, le portail sud de la basilique de Halle, le *Retable de la Passion* (Opitter, église Saint-Trond), le *Triptyque du Saint-Sacrement* de Dirk Bouts (Louvain, église Saint-Pierre), la *Châsse de saint Mengold* (Huy, collégiale Notre-Dame).

En 1994, les institutions scientifiques et culturelles, telles que l'IRPA, sont rattachées aux Services du Premier Ministre, au sein des Services fédéraux des Affaires scientifiques, techniques et culturelles (SSTC), sous la tutelle du ministre de la Politique scientifique.

En 1998, l'IRPA fête son cinquantième anniversaire.

L'Institut entreprend en 1999 l'automatisation des dossiers de laboratoire et de conservation et des livres et périodiques de la bibliothèque.

Les années 2000 voient encore la restauration de quantités d'œuvres importantes : le *Retable de la Vierge* (XV^e siècle, Ham-sur-Heure), le *Retable de saint Adrien* (1500, église Saint-Adrien à Ixelles), le *Retable de la Passion* (XV^e siècle, Sint-Salvatorokathedraal à Bruges), le *Retable de la Passion d'Oplinter* (XVI^e siècle, Musées royaux d'Art et d'Histoire), les verrières de la cathédrale des Saints-Michel-et-Gudule ainsi que d'autres pièces de cette église (orfèvreries, ornements liturgiques, sculptures, peintures, etc.), la *Vierge à la Fontaine* de Van Eyck, *La Mort de la Vierge* de Poussin, divers éléments de l'église Notre-Dame du Sablon, etc.

Récemment, l'IRPA collabore encore à de nombreuses expositions : *Dynastie et photographie* (Musées royaux d'Art et d'Histoire, 2005), *Miroirs du Patrimoine* (Grand-Hornu, 2005), *Lambert Lombard* (Musée de l'Art wallon de Liège, 2006), exposition commémorant le tricentenaire de la mort de Jean Del Cour (église Saint-Barthélemy de Liège, 2007), *Impressioni d'Italia* (Academia Belgica, Rome, 2008), ou encore des expositions consacrées à Dirk Bouts, à Van der Weyden, à Joseph Van der Veken et à sa « restauration » de la *Madeleine* du collectionneur Renders, notamment.

3. COMPÉTENCES ET ACTIVITÉS

L'Institut royal du Patrimoine artistique est un établissement scientifique fédéral dépendant du Ministre qui a la Politique scientifique dans ses attributions.

Les missions de l'Institut royal du Patrimoine artistique sont l'étude scientifique, la conservation et la valorisation des biens du patrimoine national.

Ces missions sont réalisées :

- par l'établissement d'un inventaire des œuvres sur un support photographique ou numérique ;
- par la gestion des données documentaires, scientifiques et techniques relatives au patrimoine artistique ;
- par la valorisation et la diffusion des données scientifiques au plan national et international ;
- par des recherches sur l'art belge, les matériaux et les techniques utilisés dans l'art et l'artisanat ;
- par le contrôle et le développement des méthodes et des matériaux de conservation ;
- par la préservation et le traitement de biens et l'aide aux initiatives entreprises en ce sens ;
- par la participation active à des projets de recherche et des réunions scientifiques nationaux et internationaux.

Dans le cadre de l'exercice des attributions visées ci-dessus, l'Institut peut assurer le constat gratuit ou rémunéré de l'état de conservation d'un ou plusieurs biens à la demande d'une personne physique ou morale domiciliée en Belgique.

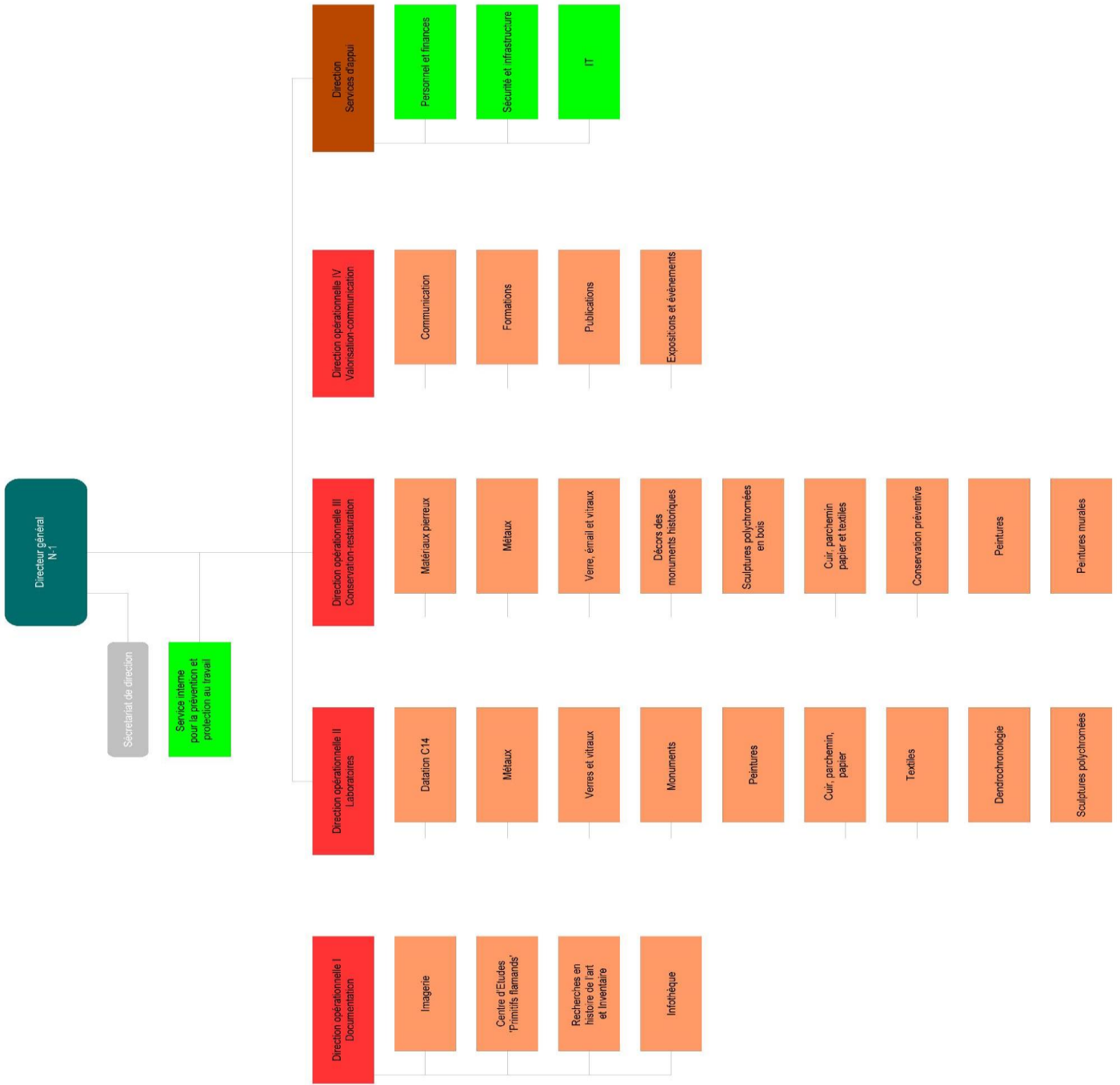
Lors d'un de ces constats et pour autant qu'il y ait situation de péril ou de force majeure qui mettrait en cause la conservation d'un ou plusieurs éléments du patrimoine national, l'Institut est autorisé à poser tout acte utile gratuitement ou moyennant une rémunération spécifique.

L'Institut tient à jour un registre des rapports de conservation et des analyses établis par les membres de son personnel ou ses collaborateurs extérieurs. Il en établit les modalités de consultation et les communique au public.

4. ORGANISATION

L'Institut royal du Patrimoine artistique est abrité dans un bâtiment sis Parc du Cinquantenaire, 1, à Bruxelles.

Il s'agit d'un établissement fédéral, qui exerce ses activités sur l'ensemble du pays. Son organigramme actuel s'établit comme suit :



B. ARCHIVES

1. HISTORIQUE

Les archives des services qui ont constitué l'IRPA ont, en grande partie, accompagné leur producteur. Elles n'ont connu qu'un seul déménagement : après un séjour aux Musées royaux d'Art et d'Histoire, elles ont été transférées dans le bâtiment construit en 1962 pour loger l'IRPA.

2. ACQUISITION

Les archives sont les documents produits par l'établissement : il n'est pas question d'une quelconque acquisition.

III. CONTENU ET STRUCTURE

A. CONTENU

Les archives ont trait, dans leur très grande majorité, au territoire de la Belgique au XX^e siècle.

Elles sont éclairantes à plus d'un égard.

Elles permettent d'abord la compréhension de la genèse de l'institution, en informant sur les origines et les activités des différents services hébergés dans les bâtiments des Musées royaux d'Art et d'Histoire.

Elles autorisent ensuite une lecture approfondie des événements fondateurs des années de guerre, durant lesquelles le patrimoine belge a été photographié de façon consciencieuse, parfois avec ténacité et audace. Cette période a véritablement offert à l'institution en gestation l'occasion de cristalliser son action et de la faire reconnaître aux yeux du plus grand nombre (cf. par exemple en épaulant la grande entreprise de récupération des œuvres d'art volées).

Enfin, elles renseignent sur les premiers pas de l'organisme qui a acquis son indépendance, et qui, sous l'égide de Paul Coremans, devient assez vite une référence à la fois nationale et internationale.

Par ailleurs, il ne s'agit pas ici des archives portant sur la restauration des œuvres d'art. Celles-ci, classées à part, sont regroupées dans ce qu'on appelle les « dossiers d'intervention ».

B. PRINCIPES DE SÉLECTION ET D'ÉLIMINATION

Cet ensemble n'a subi aucun processus de sélection ni d'élimination : ne rencontrant pas de problème de place, il a été choisi de privilégier une connaissance approfondie du fonds avant de procéder à un tri éventuel ou à un transfert aux Archives Générales du Royaume.

C. ACCROISSEMENTS FUTURS

Hormis l'intégration éventuelle de quelques pièces, ce fonds ne devrait pas s'ouvrir à des accroissements conséquents.

D. MODE DE CLASSEMENT

En 1949 est mis au point un système de classement des archives des laboratoires qui ne parviendra pas à s'imposer. À cette époque, après les grandes missions d'inventaire photographique effectuées pendant la guerre, les laboratoires ont à leur tour le vent en poupe, et les ACL dans leur ensemble, dirigés par un chimiste, semblent sous leur dépendance, ce qui se ressent dans le classement des archives. Celles des laboratoires sont en effet organisées de façon plus systématique. L'ossature de classement est bien plus solide et cohérente que pour les autres, dont la structuration souffre d'avoir été mise sur pied de manière progressive.

Cet ancien système de classement, s'il a été mis en place en 1949 pour les archives des laboratoires, a parfois été utilisé de manière rétroactive pour classer les documents antérieurs à cette date. Les documents produits par les laboratoires se voient désignées d'un L et d'un numéro, les autres d'un simple numéro.

Concernant les archives des laboratoires, elles sont réparties en 6 grandes rubriques :

- L (suivi d'un ou deux chiffres) : correspondance générale. En théorie, il est établi que dès qu'une correspondance générale est suivie d'un traitement ou d'un examen de l'œuvre d'art en question, la correspondance est déclassée et accompagne le dossier de traitement ou d'examen. Dans les faits, cette prescription n'a pas toujours été respectée, loin s'en faut ;
- 2L (suivi d'une barre oblique et d'un ou de deux chiffres) : demandes d'intervention, par matériaux (ou dossiers d'intervention, qui ont en grande partie quitté les archives) ;
- 3L (suivi d'une barre oblique et d'un ou de deux chiffres) : documentation concernant les méthodes et le matériel, par technique ;
- 4L (suivi d'une barre oblique et d'un ou de deux chiffres) : documents portant sur l'histoire des ACL et des autres laboratoires de musées de l'étranger ;
- 5L (suivi d'une barre oblique et d'un ou de deux chiffres, ou des lettres NA) : notes de service ;
- 6L (suivi d'une barre oblique et d'un chiffre) : documents portant sur la muséographie.

Les autres archives sont réparties en neuf grandes rubriques (et trois autres qui ne semblent pas avoir été en usage) :

- 0 (suivi d'une barre oblique et d'un ou de deux chiffres, parfois d'une lettre) : divers et généralités ;
- 1 (suivi d'une barre oblique et d'un ou de deux chiffres, parfois d'une lettre) : divers et généralités ;
- 2 (suivi d'une barre oblique et d'un ou de plusieurs chiffres, parfois d'une lettre) : personnel ;
- 3 (suivi d'une barre oblique et d'un ou de deux chiffres) : fournisseurs et matériel ;
- 4 (suivi d'une barre oblique et d'un ou de deux chiffres) : commandes de photos (ou plus largement correspondance portant sur les photos) ;
- 5 (suivi d'une barre oblique et d'un ou de deux chiffres) : Centre de Recherches des Primitifs flamands (celui-ci est, durant la période concernée,

indépendant de l'IRPA ; ses archives n'ont donc pas leur place dans cet inventaire) ;

- 6 (suivi d'une ou de deux barres obliques et d'un ou de deux chiffres) : correspondance avec les administrations et les grandes institutions culturelles belges ;
- 7 (suivi d'une barre oblique et d'un ou de deux chiffres) : correspondance avec les administrations et les grandes institutions culturelles étrangères ;
- 8 (suivi d'une barre oblique et d'un ou de plusieurs chiffres) : expositions, incluant quelques missions photographiques ;
- 9 (suivi d'une barre oblique et d'un ou de deux chiffres) : inventaire et publications.

Le classement originel, conservé dans bien des cas, présentait quatre défauts : il était trop détaillé, (d'où peut-être) trop peu respecté, il manquait d'une vision d'ensemble et usait parfois de critères inappropriés. Ainsi, si le classement existant a été conservé, c'est moyennant certaines simplifications.

La complexité de cette structure la rendait trop restrictive, et donc difficilement exécutable. Elle générait aussi des chevauchements nombreux en péchant par multiplication des catégories. Un document se rapportant à une mission d'études en Roumanie a-t-il sa place au sein de la correspondance, au sein des missions à l'étranger ou au sein des archives de laboratoires ?

Le manque flagrant de rigueur dans le classement est clairement explicité dans une 24 de service de 1949, dans laquelle René Sneyers, responsable des laboratoires, annonce, face à de nombreuses oppositions et réticences, qu'il renonce à sa tentative de réorganisation des archives. Ceci concerne essentiellement les archives des laboratoires, mais l'élément est sans doute révélateur de la situation dans l'ensemble de l'institution.

L'ancien système de classement pêchait également par sa constitution assez progressive : elle manque d'une ossature de départ, qui sous-tendrait l'ensemble. Celle-ci a donc dû être établie (cf. *infra*).

Un dernier écueil s'est constitué suite aux erreurs dans les choix de critères de classement. Deux exemples illustreront le propos : l'option prise trop rapidement de rassembler une série de documents sur la base de leur forme rédactionnelle (ex. : correspondance, qui est un critère qui à lui seul pourrait suffire à réunir la grande majorité des archives ; or assez manifestement, quand il s'agit de « budget des ACL », le critère de classement ne doit pas être la forme rédactionnelle, mais bien le contenu) ; les abus dans le recours à la catégorie « varia » ou « généralités » (cf. *infra*, les codes 1 et 2 de l'ancien système).

Ce système, complexe et peu cohérent, comporte de manifestes erreurs de structure. Il n'a donc pu être repris à la lettre. La structure du présent inventaire s'inspire largement de la classification ancienne, mais il a été nécessaire de retravailler, ou plutôt d'établir l'ossature de départ, avant de s'aventurer dans une arborescence trop avancée.

Cet ossature repose à la fois sur l'organisation de l'institution (son organigramme) et sur ses activités.

Le plan adopté dans le présent inventaire est le suivant :

- I. Généralités
- II. Correspondance
 - A. Généralités
 - B. Correspondants belges
 - C. Correspondants étrangers
- III. Activités administratives
 - A. Généralités
 - B. Personnel
 - C. Finances et comptabilité
- IV. Activités techniques
 - A. Locaux, matériel et service
 - B. Missions photographiques, activités de laboratoire et activités de restauration de bâtiments et d'œuvres d'art (ainsi que de transfert de celles-ci à des fins protectrices)
- V. Activités scientifiques
 - A. Commandes et acquisitions de livres et de périodiques
 - B. Pièces concernant les publications
 - C. Pièces concernant les expositions
 - D. Pièces concernant les congrès
 - E. Pièces concernant les missions à l'étranger
 - F. Pièces concernant les invitations
 - G. Pièces concernant le Service éducatif des Musées royaux d'Art et d'Histoire (MRAH)
 - H. Paul Coremans
- VI. Activités récréatives et extra-professionnelles
- VII. Activités patrimoniales consécutives à la Seconde Guerre mondiale
 - A. Généralités
 - B. Formulaires de disparition d'œuvres d'art
 - C. Question des compensations réclamées à l'Allemagne suite à la destruction d'œuvres d'art

IV. CONDITIONS D'ACCÈS ET D'UTILISATION

A. CONDITIONS D'ACCÈS ET DE REPRODUCTION

Tous les documents de ce fonds d'archives sont publics. La consultation et la reproduction sont possibles, moyennant une demande motivée adressée à la direction.

B. LANGUES DES DOCUMENTS

Dans leur très grande majorité, les documents sont rédigés en langue française ou néerlandaise. Une très faible quantité de documents sont établis en allemand et en anglais.

C. CARACTÉRISTIQUES MATÉRIELLES ET CONTRAINTES TECHNIQUES

Ce fonds d'archives renferme énormément de documents sur papier pelure, très fin et donc fragile.

Il inclut aussi un nombre non négligeable de photos.

Il comporte une quantité impressionnante d'éléments métalliques (trombones et agrafes), dont une partie a été enlevée.

D. RECOMMANDATIONS POUR L'UTILISATION

D'une manière générale, toute recherche doit embrasser largement les archives, et donc parcourir généreusement les différentes rubriques de l'inventaire, tant les différentes activités du producteur des archives ont été (et sont toujours) interconnectées et renvoient souvent à une longue chaîne de traitements, un sujet d'étude pouvant passer de départements en départements, chacun apportant sa contribution.

La correspondance, critère formel de classement, englobe nombre de domaines contenus plus avant dans l'inventaire.

Un exemple illustrera la richesse insoupçonnée de certaines séries. Ainsi, la rubrique « commandes de photos », qui, peut paraître bien délimitée, présente dans bien des cas un contenu plus vaste. Si, à la suite d'une demande, les ACL constatent qu'ils ne disposent pas de la ou des photographie(s) de l'œuvre d'art en question, la décision peut être prise d'organiser une mission, ce qui pourrait faire basculer les documents en question dans une autre rubrique. De la même façon, il arrive que le demandeur propose non pas de payer ses clichés, mais de les échanger contre des photos qui peuvent intéresser les ACL. Dans ces cas, le critère de classement reste l'initiative qui motive la correspondance, en l'occurrence une commande de photos.

V. SOURCES COMPLÉMENTAIRES

Certains dossiers repérés parmi les archives des Musées royaux d'Art et d'Histoire, en cours de classement au moment de la finalisation de cet inventaire, complètent l'information fournie par celui-ci :

- Service de Documentation artistique, 1919-1947 ;
- Service de Documentation étrangère, 1933-1961 ;
- Photographie : divers (autorisations, demandes de clichés, organisation du service...), 1921-1950 ;
- Service photographique : divers (acquisitions...), 1925-1946 ;
- Photographie : autorisations diverses, 1913-1971 ;
- Photographie : divers (acquisitions, commandes, etc.), 1920-1971 ;
- Photographie : divers (demandes de clichés, autorisations de photographe, etc.), 1920-1971 ;
- Service photographique, 1914-1945 ;
- Création du laboratoire de chimie, 1912 ;
- Paul Coremans, 1934-1949 ;
- Dossier personnel de P. Coremans, 1934-1945 ;
- Rapport de P. Coremans concernant la transformation du Service de Documentation en un service central d'iconographie, 1943 ;
- Dossier personnel de S. Berger, 1938-1945 ;
- Service Documentation : droits de reproduction, 1945 ;
- Photographie de peintures murales à Tournai, 1940 ;
- Locaux de l'atelier de photographie, 1921-1941 ;

- Acquisition (Réparation) des photographies de l'Inventorisation Belgische Kunstdenkmäler (Prof. Clemen), 1921-1929 ;
- Ars Photographica, 1935-1963 ;
- Dons de photographies, 1894-1904 ;
- Verstraeten François : chef du service photographique, 1907-1933.

Au CEGES (Centre d'Études et de Documentation Guerre et Sociétés contemporaines), le fonds de Beer (président de la Commission pour la Sauvegarde des Cloches), ca 1943-1947.

À l'IHOES (Institut d'Histoire ouvrière et sociale, à Seraing), les archives de Joseph Philippe, responsable de la photographie des cloches à Liège.

Aux AGR (Archives Générales du Royaume) :

- Ministère de la Reconstruction. Archives des dommages de guerre, 1940-1952 ;
- Commissariat général à la Restauration du Pays, XX^e siècle ;
- Commissariat général à la reconstruction, 1940-1944 ;
- Administration des Beaux-Arts. Remise de 1957, 1838-1947.

VI. CONTROLE DE LA DESCRIPTION

Le processus de classement et d'inventoriage a débuté en février 2009. Le volume des archives, considéré dans un premier temps comme assez réduit et clairement délimité, s'est considérablement épaissi, après un passage en revue systématique de toutes les boîtes conservées au sein de l'établissement. Les archives concernant la période définie ont été extraites des boîtes en question, pour rejoindre ce fonds.

L'auteur de l'inventaire est Christophe Piron.

L'inventaire a été réalisé selon la norme ISAD-G, et plus précisément selon les « Directives relatives au contenu et à la forme d'un inventaire d'archives » (octobre 2007, publication des AGR)

INVENTAIRE

I. GÉNÉRALITÉS

- 1-6. Documents de nature organique ou fonctionnelle, 1912-1991
1. Généralités, 1912-1977 (comprend des listes du personnel des MRAH au début de la seconde Guerre et un organigramme, des documents sur la Commission royale des Monuments et Sites et l'inventaire du Patrimoine) 1 liasse
 2. Création de la Commission de Surveillance et des deux Comités de Section des ACL, 1912-1959 1 liasse
 3. Lois organiques (ou projets de loi) portant sur les musées de l'État (dont l'IRPA) ou le domaine des beaux-arts, 1929-1991 1 chemise et 2 liasses
Commentaire : une des deux liasses ne comporte pas de date.
 4. Pièces concernant la politique d'acquisition et de dépôt des œuvres d'art en Belgique, 1939-1950 3 chemises et 1 liasse
Commentaire : ces documents n'impliquent pas directement les ACL.
 5. Textes de loi organisant les matières relevant de l'urbanisme, 1946-1957 1 chemise
 6. Avant-projet d'organisation d'un « Service d'Études de la Commission Royale des Monuments et des Sites », sd 1 chemise
 7. Pièces concernant l'ASBL *Ars Photographica*, 1939-1957 1 liasse
 8. Rapport sur les activités du service de la Défense Aérienne Passive au cours de l'année 1942, 1943 1 chemise
Commentaire : articles de presse.
 9. Annonce de la liquidation des activités du Commissariat général à la Restauration du Pays, 1944 2 pièces
 10. Articles de presse portant sur les ACL, 1946 (contient aussi le brouillon de l'article de Coremans pour Belgium) 1 chemise
 11. Pièces concernant l'International Institute for the Conservation of Museum Objects (IIC), 1947-1959 1 chemise et 2 liasses
 12. Pièces consignnant des coordonnées diverses, sd (adresses diverses sur feuillets volants, cartes de visite) 1 chemise

II. CORRESPONDANCE

Commentaire : cette masse conséquente de documents, quelque peu hétéroclite, résulte de l'ancien classement qui a choisi de rassembler sous l'appellation « correspondance » des documents de contenu très divers. Ce classement a été, globalement — sauf certaines fardes qui, assez manifestement, ne renfermaient pas un ensemble de documents dont le caractère principal était d'avoir le même correspondant, mais bien de se rapporter à un même contenu —, maintenu, en dépit de certains recouvrements avec d'autres rubriques créées pour les besoins de l'inventaire. Ainsi, afin de mener à bien toute recherche, le passage en revue de cette rubrique s'avère essentiel.

A. GÉNÉRALITÉS

- 13-18. Indicateurs de la correspondance, 1945-1949 = registres du courrier entrant et sortant
6 volumes

| N° | date début | date fin | n° début | n° fin |
|------------|---------------|---------------|----------|--------|
| 13 (vol.1) | 30 juillet 45 | 30 janvier 46 | 1 | 1518 |
| 14 (vol.2) | 30 janv 46 | 10 août 46 | 1519 | 3453 |
| 15 (vol.3) | 12 août 46 | 6 janvier 47 | 3454 | 5730 |
| 16 (vol.4) | 7 janvier 47 | 24 juil 47 | 5731 | 9257 |
| 17 (vol.5) | 25 juil 47 | 10 juil 48 | 9258 | 14619 |
| 18 (vol.6) | 12 juil 47 | 25 mai 49 | 14620 | 19930 |

13. Années 1945 (fin) et 1946 (début)
14. Année 1946 (suite)
15. Années 1946 (fin) et 1947 (début)
16. Année 1947 (suite)
17. Années 1947 (fin) et 1948 (début)
18. Années 1948 (fin) et 1949 (début)
19. Correspondance diverse, 1911, 1941-1948 1 liasse
Commentaire : cette unité archivistique rassemble des documents qui n'avaient pas de classement ou de destination bien précis et qui concernent principalement des destinataires belges (mais pas uniquement). Ils sont classés par ordre chronologique.

B. CORRESPONDANTS BELGES

20. Antwerpen : ville et musées, 1945-1961 1 liasse
21. Bibliothèque Royale, 1945-1960 1 chemise
22. Brugge : ville et musées, 1946-1960 1 chemise
23. Commission Royale des Monuments et des Sites, 1945-1961 1 chemise
24. Institut Royal des Sciences Naturelles, 1946-1960 1 chemise
25. Koninklijke Vlaamse Academie voor Wetenschappen, Letteren en Schone Kunsten van België, 1947-1958 1 chemise
26. Ministère de l'Éducation Nationale et de la Culture, 1939-1960 1 chemise
27. Ministère de l'Instruction publique, Lucien Christophe, 1946-1953 1 liasse

- | | | |
|-----|---|-----------|
| 28. | Ministère de l'Instruction publique, Comptabilité générale, 1946-1959 | 1 chemise |
| 29. | Ministère de l'Instruction publique, F. Dechief, 1947-1948 | 1 chemise |
| 30. | Ministère de l'Instruction publique, M. Knaepen, 1948-1958 | 1 chemise |
| 31. | Ministère de l'Instruction publique, J. Kuypers, 1946-1959 | 1 chemise |
| 32. | Ministère de l'Instruction publique, Emile. Langui, 1946, 1956-1960 | 1 chemise |
| 33. | Ministère de l'Instruction publique, F. Maret, 1946 | 1 chemise |
| 34. | Ministère de l'Instruction publique, G. Martens, 1947 | 1 chemise |
| 35. | Ministère de l'Instruction publique, P. Recht, 1948 | 1 pièce |
| 36. | Ministère de l'Instruction publique, F. Vandendorre, 1948-1959 | 1 liasse |
| 37. | Ministère de l'Instruction publique, Vander Straeten, 1948 | 1 chemise |
| 38. | Ministère de l'Instruction publique, J. Van Lerberghe, 1945-1960 | 1 liasse |
| 39. | Ministère de l'Instruction publique, G. Verecken, 1946-1960 | 1 chemise |
| 40. | Ministère de l'Intérieur, 1945-1954 | 1 liasse |
| 41. | Ministère des Travaux Publics, 1947-1962 | 1 liasse |
| 42. | Ministère du Travail et de la Prévoyance Sociale, 1947-1951 | 1 chemise |
| 43. | Musées de Belgique et du Grand-Duché de Luxembourg, situés dans des localités dont le nom commence par A jusque L, 1948 | 1 chemise |
| 44. | Musées de Belgique et du Grand-Duché de Luxembourg, situés dans des localités dont le nom commence par M jusque Z, 1948 | 1 chemise |
| 45. | Musées royaux d'Art et d'Histoire (MRAH), correspondants dont le nom commence par A jusque E, 1946-1959 | 1 liasse |
| 46. | Musées royaux d'Art et d'Histoire (MRAH), correspondants dont le nom commence par F jusque L, 1945-1952 | 1 liasse |
| 47. | Musées royaux d'Art et d'Histoire (MRAH), correspondants dont le nom commence par M jusque Z, 1946-1960 | 1 liasse |
| 48. | Musées royaux des Beaux-Arts de Belgique (MRBAB), 1945-1960 | 1 chemise |
| 49. | Office des Chèques Postaux, 1946-1960 | 1 chemise |
| 50. | Palais des Beaux-Arts, 1946-1957 | 1 chemise |

C. CORRESPONDANTS ÉTRANGERS

- | | | |
|--------|---|-----------|
| 51-57. | Allemagne | |
| 51. | Généralités, 1946-1961 | 1 chemise |
| 52. | Berlin, Internationaler Verband von Museumsbeamten, 1936-1942 | 1 chemise |
| 53. | Düsseldorf, Landesbildstelle Niederrhein, 1948 | 1 chemise |

| | | |
|---------------------------|---|------------------------|
| 54. | Göttingen, Müseler W., 1947 | 1 pièce |
| 55. | Göttingen, Universität, 1947 | 1 pièce |
| 56. | Haigerloch, Schüz F., 1948 | 1 chemise |
| 57. | Marburg, Foto Marburg et Office de Récupération Économique, 1943-1955 | |
| | | 2 chemises et 1 liasse |
| Australie | | |
| 58. | Melbourne, National Gallery, 1948, 1960 | 1 chemise |
| Autriche | | |
| 59. | Vienne, Kunsthistorisches Museum, 1947-1958 | 1 chemise |
| 60-77. | États-Unis | |
| 60. | Généralités, 1947-1948, 1958 | 1 chemise |
| 61. | Berkeley, Berkeley Art Association, 1946 | 1 chemise |
| 62. | Cambridge, Harvard University, 1947 | 1 pièce |
| 63. | New Brunswick, Rutgers University, 1948 | 1 pièce |
| 64. | New-York, <i>Educational Film Library Association, Inc.</i> , 1948 | 1 chemise |
| 65. | New-York, Hispanic Society of America, 1948 | 1 chemise |
| 66. | New-York, Metropolitan Museum of Art, 1932-1958 | 1 chemise |
| 67. | New-York, Pantheon Books Inc., 1947 | 2 pièces |
| 68. | New-York, Rockefeller Foundation, 1948 | 2 pièces |
| 69. | New-York, Standen E.A., 1948-1952 | 1 chemise |
| 70. | New-York, Suhr W., 1948 | 2 pièces |
| 71. | Philadelphia, The Pennsylvania Museum, 1948 | 1 pièce |
| 72. | Princeton, Institute for Advanced Study, 1947, 1958-1959 | 1 chemise |
| 73. | San Marino, Huntington Gallery, 1948 | 1 pièce |
| 74. | Tallahassee, <i>Welaunee Plantation</i> (H. Bird), 1948 | 2 pièces |
| 75. | Washington, The American Association of Museums, 1947-1960 | 1 liasse |
| 76. | Washington, National Gallery, 1948 | 1 pièce |
| 77. | Worcester, Worcester Art Museum, 1948, 1956 | 1 chemise |
| 78-91. | France | |
| 78. | Généralités, 1945-1954 | 1 chemise |
| 79. | Chantilly, Musée Condé, 1948 | 1 pièce |
| 80. | Lille, Palais des Beaux-Arts, 1948-1958 | 1 chemise |
| 81. | Montauban, musée, 1948 | 1 pièce |
| 82. | Paris, Banque de France (J. Cogniard), 1946 | 2 pièces |
| 83. | Paris, Bibliothèque Nationale, 1946, 1958-1961 | 1 chemise |
| 84. | Paris, Brenot J., 1947 | 2 pièces |
| 85. | Paris, <i>Ets J-E Bulloz</i> , 1945-1948 | 1 chemise |
| 86. | Paris, Giraudon A., 1946 | 1 pièce |
| 87. | Paris, <i>Larousse</i> , 1948 | 1 chemise |
| 88. | Paris, <i>Les Librairies Flammarion</i> , 1947-1957 | 1 chemise |
| 89. | Paris, Musée Carnavalet, 1946 | 1 chemise |
| 90. | Paris, Palais du Louvre, 1946-1951, 1959 | 1 chemise |
| 91. | Paris, Vincent-Rebichon M., 1947 | 1 pièce |
| Grand-Duché de Luxembourg | | |
| 92. | Musées de l'État, 1946-1948 | 1 chemise |

| | | |
|----------|--|-----------|
| 93-99. | Grande-Bretagne | |
| 93. | Généralités, 1946-1963 | 1 chemise |
| 94. | London, city of Westminster, 1948 | 2 pièces |
| 95. | London, Ministry of Education, 1946 | 1 pièce |
| 96. | London, The National Buildings Record, 1945-1960 | 1 chemise |
| 97. | London, The National Gallery, 1946-1960 | 1 chemise |
| 98. | London, Victoria & Albert Museum, 1946, 1956-1962 | 1 chemise |
| 99. | Thorpe, <i>The Stores</i> , 1948 | 1 chemise |
| 100-103. | Italie | |
| 100. | Faenza, Museo Internazionale delle Ceramiche, 1947 | 1 chemise |
| 101. | Rome, Academia Belgica, 1947, 1958 | 1 chemise |
| 102. | Rome, D. Anderson (éditions d'art), 1945 | 1 chemise |
| 103. | Rome, Institut historique dominicain (père G. Meersseman), 1945-1946 | 1 chemise |
| 104-125. | Pays-Bas | |
| 104. | Généralités, 1946-1953 | 1 chemise |
| 105. | Amsterdam, <i>C.V. Allert de Lange</i> (uitgeverij), 1947 | 2 pièces |
| 106. | Amsterdam, <i>Contact</i> (uitgeverij), 1946-1947 | 1 chemise |
| 107. | Amsterdam, Lichtbeelden-Instituut, 1938 | 1 chemise |
| 108. | Amsterdam, Prentenkabinet, 1948-1958 | 1 chemise |
| 109. | Amsterdam, Rijksmuseum, 1946-1963 | 1 liasse |
| 110. | Amsterdam, Stedelijk Museum, 1946-1952, 1961 | 1 chemise |
| 111. | Leiden, <i>De Lakenhal</i> , 1946, 1959-1960 | 1 chemise |
| 112. | Leiden, Rijksuniversiteit, 1947-1958 | 1 chemise |
| 113. | Rotterdam, <i>Droogtechniek & Luchtbehandeling</i> , 1948-1958 | 1 chemise |
| 114. | Rotterdam, Museum Boymans-van Beuningen, 1946-1953, 1960 | 1 chemise |
| 115. | Rotterdam, van der Vorm W., 1947 | 1 pièce |
| 116. | 's-Gravenhage, Bredius Museum, 1946 | 1 pièce |
| 117. | 's-Gravenhage, Mauritshuis, 1946-1951 | 1 chemise |
| 118. | 's-Gravenhage, Ministerie van Onderwijs, Kunsten en Wetenschappen, 1947-1958 | 1 chemise |
| 119. | 's-Gravenhage, Museumdag, 1948-1960 | 1 liasse |
| 120. | 's-Gravenhage, Rijksbureau voor de Monumentenzorg, 1946-1956 | 1 chemise |
| 121. | 's-Gravenhage, Rijksbureau voor Kunsthistorische Documentatie, 1945-1960 | 1 liasse |
| 122. | 's-Gravenhage, Rijkscommissie voor de Musea, 1947 | 1 pièce |
| 123. | 's-Gravenhage, Rijksinspectie Kunstbescherming, 1946 | 1 chemise |
| 124. | Utrecht, Centraal Museum der Gemeente, 1946-1958 | 1 chemise |
| 125. | Vierhouten, Van Beuningen D.G., 1947 | 1 pièce |
| | Suède | |
| 126. | Dalarna, Andersson A., 1947 | 2 pièces |

III. ACTIVITÉS ADMINISTRATIVES

A. GÉNÉRALITÉS

- 127-133. Rapports annuels ou pluriannuels
127. Rapport sur les activités du « Service de documentation belge » et des « Laboratoires de Recherches physico-chimiques » pendant les années 1940-1944, 1945 1 liasse
128. Rapport sur les activités du « Service de documentation belge » et des « Laboratoires de Recherches physico-chimiques » en 1941, 1942 1 chemise
129. Rapport sur les activités du « Service de documentation belge » et du « Laboratoire de recherches physico-chimiques » en 1942, 1943 1 liasse
130. Rapport sur les activités du « Service de documentation belge » et des « Laboratoires de recherches physico-chimiques » en 1943, 1944 1 liasse
131. Rapport sur les activités du « Service de documentation belge » et des « Laboratoires de recherches physico-chimiques » en 1945, 1945-1946 1 liasse
132. Rapport sur les activités du « Service de documentation belge » et des « Laboratoires de recherches physico-chimiques » pendant les années 1940-1945, 1946 1 chemise
133. Rapports triennaux d'activités des années 1948 à 1950 et 1951 à 1953, 1947-1954 1 chemise
- 134-148. Rapports trimestriels ou de type plurimensuels
- Commentaire* : on retrouve ici principalement des rapports trimestriels, mais pas uniquement. Ainsi, il arrive que le troisième et le quatrième trimestres aient été rassemblés dans un seul document, ou que l'on dispose d'un tableau récapitulant les statistiques annuelles. On aperçoit aussi parfois des rapports trimestriels individuels, qui servaient à alimenter un rapport trimestriel plus global.
134. Rapports de Paul Coremans sur son activité depuis le mois d'octobre 1934 jusqu'au mois de septembre 1935, 1935 1 chemise
135. Rapports trimestriels d'activités de l'année 1935, 1935-1936 1 chemise
136. Rapports trimestriels d'activités de l'année 1936, 1936-1937 1 chemise
137. Rapports trimestriels d'activités de l'année 1937, 1937-1938 1 chemise
- Commentaire* : cette chemise renferme également un échange épistolaire entre Capart, à ce moment en Égypte, et Coremans.
138. Rapports trimestriels d'activités de l'année 1938, 1938-1939 1 chemise
139. Rapports trimestriels d'activités de l'année 1939, 1939-1940 1 chemise
140. Rapports trimestriels d'activités de l'année 1940, 1940 1 chemise
141. Rapports trimestriels d'activités de l'année 1941, 1941 1 chemise
142. Rapports trimestriels d'activités de l'année 1942, 1942 1 chemise
143. Rapports trimestriels d'activités de l'année 1943, 1943-1944 1 chemise
144. Rapports trimestriels d'activités de l'année 1944, 1944-1945 1 chemise
145. Rapports trimestriels d'activités de l'année 1945, 1945 1 chemise
146. Rapports trimestriels d'activités de l'année 1946, 1946-1947 1 chemise
- Commentaire* : cette chemise contient un rapport de voyage à Paris effectué par A. Janssens de Bisthoven.
147. Rapports trimestriels d'activités de l'année 1947, 1947 1 chemise
148. Rapports trimestriels d'activités de l'année 1948, 1948-1949 1 liasse

B. PERSONNEL

1. GÉNÉRALITÉS

149. Notes de service, 1925-1953 5 chemises et 1 liasse
150. Pièces concernant les prestations spéciales et supplémentaires effectuées par certains membres du personnel, 1946-1949 1 chemise
151. Pièces concernant le service social, 1947-1965 4 chemises et 2 liasses

2. TRAITEMENTS, ALLOCATIONS, PÉCULES ET AUTRES AVANTAGES FINANCIERS

152. Pièces concernant l'octroi des allocations de rééquipement ménager, 1946-1947 1 chemise
153. Pièces concernant la fixation des traitements et les augmentations réglementaires, 1946-1964 1 liasse
154. Pièces concernant l'octroi des allocations compensatoires, 1947-1949 1 chemise

3. CADRE DU PERSONNEL

155. Généralités, 1941-1946 1 chemise
156. Candidatures et remplacements, 1931-1955 1 liasse
157. Listes de personnel, 1941-1945 1 chemise
158. Pièces concernant les décisions de prolongation de contrat de certains membres du personnel temporaire, 1946-1958 2 chemises
159. Pièces concernant la régularisation des agents temporaires du personnel administratif et technique, 1947-1956 1 liasse
160. Contrats signés entre les photographes et le Commissariat Général à la Restauration du Pays, sd 1 chemise

4. DOSSIERS INDIVIDUELS DES MEMBRES DU PERSONNEL

161. Barmans, Rosalie, 1946-1983 4 chemises et 1 liasse
162. Beeckmans, Nestor, 1946-1947 1 chemise
163. Bouüaert, Emile, 1942, 1944 1 chemise
164. Broermann, Paul, 1944 1 pièce
165. Buysse, Gusta, 1948-1966 1 liasse
166. Coremans, Paul, 1935-1965, 1980 4 chemises et 2 liasses
Commentaire : outre son dossier de personnel, ces documents contiennent une liasse renfermant une série de publications de Coremans.
167. De Coster, Auguste, 1934-1957 2 liasses
168. de Geradon, Étienne, 1926-1965 1 liasse

| | | |
|------|---|-------------------------|
| 169. | De Jeneffe, J., 1942-1944 | 1 chemise |
| 170. | De Jongh, Simone, 1946-1948 | 1 chemise |
| 171. | de Meester de Betzenbroeck, Hervé, 1943-1974 | 1 chemise |
| 172. | Denoncin, B., 1946 | 1 chemise |
| 173. | De Ridder, Jean, 1943 | 1 chemise |
| 174. | De Sutter, Paul, 1946-1970 | 3 chemises |
| 175. | Detaille, Léon, 1941, 1946-1975 | 5 chemises |
| 176. | Dhanens, Elisabeth, 1943-1978 | 1 liasse |
| 177. | Dochez, Michel, 1946-1989 | 1 liasse |
| 178. | Dujardin, G., 1941 | 1 chemise |
| 179. | Figoureu, Charles, 1946-1952 | 1 chemise |
| 180. | Flamme, J., 1941, 1946-1983 | 7 chemises |
| 181. | Ghobert, Albert, 1942 | 1 chemise |
| 182. | Gilot, Lucienne, 1945-1951 | 1 liasse |
| 183. | Goorieckx, Denise, 1946-1979 | 4 chemises |
| 184. | Goossens, Remy, 1943-1954 | 1 liasse |
| 185. | Haegens, Jan, 1942-1972 | 1 liasse |
| 186. | Haillez, Roger, 1942-1984 | 5 chemises |
| 187. | Hollevoet, H., 1943 | 1 chemise |
| 188. | Jacquet, Jean, 1947-1951 | 1 liasse |
| 189. | Janssens de Bisthoven, Aquilin, 1943-2000 1 chemise et 5 liasses | |
| | <i>Commentaire</i> : cette masse assez importante de documents sort du canevas habituel des dossiers de personnel ; en effet, le contenu touche principalement aux activités professionnelles d'A. Janssens de Bisthoven, à ses démêlés avec sa hiérarchie (en l'occurrence P. Coremans) et aux activités plus globales du service photographique dont A. Janssens de Bisthoven était le responsable. | |
| 190. | Killens, Charles et Emmanuel, 1942, 1946-1965 | 1 chemise |
| 191. | Latour, Olga, 1946-1956 | 1 chemise |
| 192. | Lefève, René, 1946-1980 | 6 chemises et 2 liasses |
| 193. | Lenaerts, Alphonse, 1931-1968 | 1 liasse |
| 194. | Lenaerts, Marcel, 1942-1988 | 1 liasse |
| 195. | Lenaerts, René, 1946 | 1 pièce |
| 196. | Leysens, Is., 1945 | 1 chemise |
| 197. | Loose, Louis, 1942-1944, 1946-1986 | 7 chemises |
| 198. | Mairesse, Alfred, 1945-1974 | 1 chemise |

| | | |
|------|---|-------------------------|
| 199. | Marchal, Andrée, 1947-1990 | 5 chemises |
| 200. | Marchand, Louis, 1946-1950 | 1 chemise |
| 201. | Marcovitch, 1945 | 1 pièce |
| 202. | Maricot, François, 1946-1976 | 1 chemise |
| 203. | Minnen, Séraphine, 1948-1949 | 1 chemise |
| 204. | Minnen, Virginie, 1948-1952 | 1 chemise |
| 205. | Noé, Jean, 1944 | 1 chemise |
| 206. | Paindaveine, Roland, 1941-1951 | 1 liasse |
| 207. | Pecsteen, Yves, 1945 | 1 chemise |
| 208. | Rampelberg, Camille, 1921-1961 | 2 chemises et 2 liasses |
| 209. | Sneyers, René, 1947-1987 | 4 chemises et 1 liasse |
| 210. | Thirion, Jacques, 1942-1943 | 1 chemise |
| 211. | Thiry, Marcel, 1946 | 1 chemise |
| 212. | Thissen, Jean, 1939-1970 | 5 chemises et 1 liasse |
| 213. | Tralbaut, Marcel, 1941, 1943 | 1 chemise |
| 214. | Van den Abbeele, Petrus, 1948-1972 | 4 chemises |
| 215. | Vanden Stock, Maurice, 1941-1977 | 8 chemises |
| 216. | Vanderloock, 1943-1944 | 2 pièces |
| 217. | Vangugte, Cécile, 1945 | 1 chemise |
| 218. | Van Heck, Robert, sd | 1 pièce |
| 219. | Van Helmont, Jozef, 1944 | 1 pièce |
| 220. | Van Oudenhove, Simon, 1947-1995 | 5 chemises |
| 221. | van Pottelsberghe de la Poterie, Gustave, 1933-1965 | 1 liasse |
| 222. | Versteegen, Élisabeth, 1946-1985 | 5 chemises |
| 223. | Versteegen, Jean, 1941, 1946-1985 | 6 chemises |
| 224. | Versteegen, Roger, 1941-1982 | 5 chemises et 2 liasses |
| 225. | Weghsteen, Gustave, 1945-1961 | 1 chemise |
| 226. | Wellens, Jacques, 1945 | 1 pièce |

5. SERVICE DU TRAVAIL OBLIGATOIRE ET OFFICE D'EMBAUCHAGE

| | | |
|------|------------------------|----------|
| 227. | Généralités, 1942-1944 | 1 liasse |
|------|------------------------|----------|

a. Dossiers de demande d'exemption, par membre du personnel

| | | |
|------|--|-----------|
| 228. | Bonew (ou Boneff ou Bonev), Vladimir, 1943 | 1 chemise |
| 229. | Bouüaert, Émile, 1943 | 2 pièces |

| | | |
|------|--------------------------------------|-----------|
| 230. | Broermann, Paul, 1944 | 1 chemise |
| 231. | Brunninghausen, Pierre, 1943-1944 | 1 chemise |
| 232. | Coosemans, Jozef, 1943 | 2 pièces |
| 233. | Coremans, Paul, 1943 | 1 pièce |
| 234. | Cracco, Emiel, 1943 | 1 chemise |
| 235. | Debels, Octaaf, 1943 | 1 pièce |
| 236. | Debuysscher, L., [1943] | 2 pièces |
| 237. | De Hoe, Robert, 1943 | 2 pièces |
| 238. | De Ridder, Frans, 1943 | 2 pièces |
| 239. | De Thier, Henri, [1943] | 2 pièces |
| 240. | De Vos, Marcel, 1943-1944 | 1 chemise |
| 241. | De Wilde, René, 1944 | 1 pièce |
| 242. | Dubrunfaut, Edmond, 1943-1944 | 1 chemise |
| 243. | Goffinet, Roger, 1943 | 2 pièces |
| 244. | Goossens, Remy, 1944 | 1 chemise |
| 245. | Haegens, Jan, 1943 | 1 pièce |
| 246. | Haillez, Roger, 1943 | 1 chemise |
| 247. | Hendriks, Emiel, 1943 | 1 chemise |
| 248. | Janssens de Bisthoven, Aquilin, 1944 | 1 pièce |
| 249. | Jensen, Jurgen, 1943 | 1 pièce |
| 250. | Killens, Emmanuël, 1943 | 1 chemise |
| 251. | Lefrancq, Marcel G., 1943 | 2 pièces |
| 252. | Lenaerts, Marcel, 1943-1944 | 1 chemise |
| 253. | Leyssens, Jozef, 1943 | 2 pièces |
| 254. | Lixon, Raymond, 1943 | 2 pièces |
| 255. | Loose, Louis, 1943 | 2 pièces |
| 256. | Markovitsch, Oscar, 1943 | 1 pièce |
| 257. | Mogin, Jean, 1943-1944 | 1 chemise |
| 258. | Neuckens, Suzanne, 1944 | 1 chemise |
| 259. | Noé, Jean, 1943-1944 | 1 chemise |
| 260. | Parenté, Jules, 1943 | 1 chemise |
| 261. | Pecsteen, Yves, 1943 | 1 chemise |
| 262. | Robyns, Charles, 1943 | 2 pièces |
| 263. | Robyns, Marie-Anne, 1943 | 1 pièce |

| | | |
|------|-------------------------------------|-----------|
| 264. | Schmitz, Raymond, 1943 | 1 chemise |
| 265. | Segers, Charles, 1943 | 2 pièces |
| 266. | Sinaeve, Frans, 1943 | 1 pièce |
| 267. | t' Felt, Julien, 1943 | 1 chemise |
| 268. | Thirion, Jacques, 1943 | 1 chemise |
| 269. | Thissen, Jean, 1943 | 1 chemise |
| 270. | Van Ael, Albert, 1943 | 2 pièces |
| 271. | Van Cakenbergh, J., 1944 | 1 pièce |
| 272. | Vanden Stock, Maurice, 1943-1944 | 1 chemise |
| 273. | Vander Linden, Gilbert, 1943 | 1 pièce |
| 274. | Vanderloock, Auguste, 1943 | 2 pièces |
| 275. | Vanderpere, Léon, 1943 | 1 pièce |
| 276. | Van de Walle, Adelbrecht, 1943-1944 | 1 chemise |
| 277. | Van de Weerd, Hendrik, 1943-1944 | 1 chemise |
| 278. | Van Hecke, Robert, 1943 | 1 chemise |
| 279. | Van Hoogenbemt, Raymond, 1943 | 2 pièces |
| 280. | Vankesbeeck, Marcel, 1943 | 1 pièce |
| 281. | Versteegen, Jean, 1943-1944 | 1 chemise |
| 282. | Versteegen, Roger, 1943-1944 | 1 chemise |
| 283. | Vlug, C. [= Kees], 1944 | 1 pièce |
| 284. | Vlug, Jan, 1944 | 1 pièce |

6. RATIONNEMENT

| | | |
|------|--|-----------|
| 285. | Pièces concernant l'octroi de timbres d'approvisionnement aux ouvriers, 1942 | 1 chemise |
| 286. | Attestations en vue de l'obtention par les ouvriers de timbres d'approvisionnement supplémentaires, 1942 <i>Commentaire</i> : deux pièces sans date ; un exemplaire vierge. | 1 chemise |
| 287. | Listes des demandes de timbres d'approvisionnement supplémentaires au bénéfice des ouvriers, 1942 <i>Commentaire</i> : certains exemplaires sont vierges. | 1 chemise |
| 288. | Rapport des journées de travail et des timbres d'approvisionnement supplémentaires octroyés aux ouvriers, 1942 | 2 cahiers |
| 289. | Pièces concernant l'octroi d'une indemnité spéciale d'habillement en faveur de certains agents de la Défense Aérienne Passive, 1943-1944 | 1 chemise |

290. Pièces concernant la distribution spéciale de produits textiles et de chaussures en faveur de certains agents de la Protection Aérienne Passive, 1945 1 chemise
291. Pièces concernant l'octroi de timbres supplémentaires de pain en faveur des employés, 1947 1 chemise

7. ACTIVITÉS DE COLLABORATION OU DE RÉSISTANCE

292. Généralités, 1944, 1948 1 chemise
Commentaire : comporte une série de questionnaires vierges.
293. Questionnaire portant sur les activités de collaboration ou de résistance des membres du personnel, 1944-1945 1 liasse
- 294-303. Dossiers liés à l'attribution des titres de résistant civil et de réfractaire
294. Généralités, 1946-1950 1 liasse
295. Detaille, Léon, 1949-1953 1 chemise
296. Haillez, Roger, 1943-1953 1 chemise
297. Ledoux, P., 1953 1 chemise
298. Rampelberg, Camille, 1947-1949 1 chemise
299. Thissen, Jean, 1943-1953 1 chemise
300. Vanden Stock, Maurice, 1950-1953 1 chemise
301. Van Rampelbergh, 1947 1 chemise
302. Versteegen, Jean, 1943-1953 1 liasse
303. Versteegen, Roger, 1943-1954 1 liasse

C. FINANCES ET COMPTABILITÉ

304. Généralités, 1940-1947 1 chemise
305. Demandes d'avances de fonds, 1946-1948 1 chemise

1. BUDGETS

a. Budget du ministère de l'Instruction publique

306. Exercice 1946, 1945 1 volume
307. Exercice 1947, 1947 1 chemise
308. Exercice 1948, 1947-1948 2 cahiers et 1 chemise

b. Budget des ACL

309. Budgets des exercices 1942 à 1945, 1941-1944 1 chemise
310. Budget de l'exercice 1946, 1945-1948 1 liasse
311. Budget de l'exercice 1947, 1946-1948 1 liasse
312. Budget de l'exercice 1948, 1947-1948 1 chemise

2. RELEVÉS DES DÉPENSES ENGAGÉES ET DES FACTURES LIQUIDÉES

313. Année 1946 6 chemises
314. Année 1947 5 chemises et 2 liasses

315. Année 1948 8 chemises, 1 cahier et 4 liasses

3. LIVRES DE CAISSE

a. ACL

316. Années 1933-1943 (recettes et dépenses) 1 volume

317. Années 1946 (recettes) 1 cahier
Commentaire : présence de nombreuses feuilles volantes.

318. Années 1947-1948 (recettes) 1 volume

b. Service de documentation

319. Années 1933-1953 3 cahiers et 1 volume

4. LISTES RÉCAPITULATIVES DES RÉTRIBUTIONS OCTROYÉES SUR BASE DES ÉTATS D'INDEMNITÉS ET DES ÉTATS DE FRAIS

320. Exercices 1940-1943, sd 1 volume

321. Exercices 1943-1944, sd 1 cahier

322. Exercice 1945, 1946 1 chemise

5. FICHES RÉCAPITULATIVES DES RÉTRIBUTIONS OCTROYÉES SUR BASE DES ÉTATS D'INDEMNITÉS ET DES ÉTATS DE FRAIS

323. Exercice 1944, 1944-1945 1 liasse

324. Exercice 1945, 1945-1946 1 liasse

6. ÉTATS D'INDEMNITÉS DES MEMBRES DU PERSONNEL

325. Exercice 1940 (partim) et 1941, 1941-1942 1 liasse

326. Exercice 1942, 1942-1943 1 liasse

327. Exercice 1943, 1943 2 liasses

328. Exercice 1944, 1944-1945 1 liasse

329. Exercice 1945, 1945-1946 1 liasse

7. DÉCLARATIONS DE RÉCEPTION D'INDEMNITÉS DES MEMBRES DU PERSONNEL SCIENTIFIQUE

330. Exercice 1945, 1945-1946 1 liasse

8. FRAIS DE VOYAGE

331. Généralités, 1941-1946 1 chemise

a. États des frais de voyage des membres du personnel

332. Exercice 1941, 1941-1942 1 liasse

333. Exercice 1942, 1942-1943 1 liasse

334. Exercice 1943, 1943-1944 1 liasse
335. Complément aux exercices 1942 et 1943, en application de l'arrêté du 20/08/1943, 1943-1944 1 liasse
336. Exercice 1944, 1944-1945 1 liasse
337. Exercice 1945, 1945-1946 1 liasse
338. Complément aux exercices 1944 et 1945, en application de l'arrêté ministériel du 15/12/1944, 1945 1 liasse

b. Souches de réquisitoires pour les missions

339. Exercices 1941-1946, 1941-1946 1 liasse

IV. ACTIVITÉS TECHNIQUES

A. LOCAUX, MATÉRIEL ET SERVICES

340. Pièces concernant les bâtiments de service, 1924, 1943-1955
3 chemises et 2 liasses
341. Pièces concernant les fournitures et les commandes, 1934-1935, 1940-1948
1 liasse
342. Demandes d'autorisations adressées aux différents « Offices centraux » et réponses de ceux-ci, dans le contexte de l'achat de matériel, 1941-1944
1 liasse
343. Demandes d'autorisations adressées aux autorités allemandes et réponses de celles-ci, dans le contexte de l'achat de matériel, 1942-1944
1 chemise
344. Pièces concernant l'usage d'une voiture de service, 1944-1960
3 chemises et 1 liasse
345. Bons de commande de l'économat, 1946-1948 6 cahiers
346. Pièces concernant la protection des bâtiments contre l'incendie, 1946-1956
1 liasse

B. MISSIONS PHOTOGRAPHIQUES, ACTIVITÉS DE RESTAURATION DE BÂTIMENTS ET D'ŒUVRES D'ART (AINSI QUE DE TRANSFERT DE CELLES-CI À DES FINS PROTECTRICES) ET ACTIVITÉS DE LABORATOIRE

347. Généralités, 1941-1944 1 chemise
- 1. ACTIVITÉS PHOTOGRAPHIQUES, ET ACTIVITÉS DE PROTECTION, D'ANALYSE ET DE RESTAURATION DES ŒUVRES D'ART ET DES BÂTIMENTS RÉALISÉES PENDANT LA GUERRE, PAR PROVINCE**

a. Province d'Anvers

348. Généralités, 1941-1945 1 chemise
349. Pièces concernant les expéditions photographiques locales, 1940-1945
1 liasse
350. Commandes, envois et réclamations de tirages de photos (parfois avec listes d'identifications), 1941-1945 1 chemise
351. Pièces concernant les activités de protection, d'analyse et de restauration des œuvres d'art et des bâtiments, 1941-1945 1 chemise
352. Pièces concernant les acquisition de photos et d'un film, 1943 2 pièces
353. Pièces concernant la mission photographique organisée dans la région d'Anvers durant le mois de mars 1945, 1945 1 chemise

b. Province de Brabant

354. Généralités, 1941-1944 1 chemise
355. Pièces concernant les activités de protection et de restauration de la châtre et des peintures murales de l'église Sainte-Gertrude de Nivelles, 1941-1942 1 liasse
356. Commandes, envois et réclamations de tirages de photos (parfois avec listes d'identifications), 1941-1943 1 chemise
357. Pièces concernant les expéditions photographiques locales, 1941-1945 1 liasse
358. Pièces concernant les acquisitions de photos, 1941-1969 1 chemise
359. Pièces concernant les autres types de reproductions (moulages), 1942
2 pièces
360. Pièces concernant la mission photographique organisée dans le Brabant wallon durant le mois de juin 1944, 1944 1 chemise
Commentaire : une photo.
361. Pièces concernant la mission photographique organisée dans le Brabant flamand durant le mois d'août 1944, 1944 1 chemise
Commentaire : dix photos.

c. Province de Flandre occidentale

362. Généralités, 1941-1942 1 chemise
363. Pièces concernant l'engagement de photographes, 1941-1943 1 chemise
Commentaire : stricto sensu, si l'on souhaite respecter la structure archivistique au plus près, cet ensemble d'archives n'a pas sa place ici. Cependant, pour des raisons de maintien de l'intégrité originelle, ce numéro archivistique a été maintenu à cette place.
364. Pièces concernant l'acquisition de photos, 1942 1 chemise
365. Pièces concernant les expéditions photographiques locales, 1942-1944
1 chemise

366. Commandes, envois et réclamations de tirages de photos (parfois avec listes d'identifications), 1942-1945 1 chemise
367. Pièces concernant la mission photographique organisée en Flandre occidentale durant les mois de février et de mars 1944, 1944 1 liasse
Commentaire : quatre photos.
- d. Province de Flandre orientale**
368. Généralités, 1941-1944 1 chemise
369. Pièces concernant l'engagement de photographes, 1941 1 chemise
Commentaire : cf. *supra*, numéro 363 (Pièces concernant l'engagement de photographes en Flandre occident)
370. Pièces concernant les expéditions photographiques locales, 1941-1945 1 chemise
371. Commandes, envois et réclamations de tirages de photos (parfois avec listes d'identifications), 1941-1945 1 chemise
372. Pièces concernant les activités de protection, d'analyse et de restauration des œuvres d'art et des bâtiments, 1943 1 pièce
373. Pièces concernant la mission photographique organisée en Flandre orientale durant le mois d'avril 1944, 1944 1 chemise
Commentaire : deux photos.
- e. Province de Hainaut**
374. Généralités, 1940-1944 1 chemise
375. Pièces concernant les activités de protection, d'analyse et de restauration des œuvres d'art et des bâtiments, 1940-1943 1 chemise
376. Pièces concernant les activités de protection et de restauration des peintures murales dans les églises Saint-Brice et Saint-Quentin de Tournai, 1940-1944 1 liasse
Commentaire : une photo.
377. Commandes, envois et réclamations de tirages de photos (parfois avec listes d'identifications), 1940-1944 1 chemise
378. Pièces concernant l'engagement de photographes, 1941 1 chemise
Commentaire : idem.
379. Pièces concernant les autres types de reproductions (moulages), 1941-1942 1 chemise
380. Pièces concernant les expéditions photographiques locales, 1941-1945 1 chemise
381. Pièces concernant l'acquisition de photos, 1942 1 chemise

382. Pièces concernant l'engagement d'un collaborateur scientifique (André Hawotte), 1943 2 pièces
Commentaire : cf. *supra*, numéro 363.
383. Pièces concernant la mission photographique organisée dans l'arrondissement de Tournai durant le mois de juillet 1944, 1944 1 chemise
- f. Province de Liège**
384. Généralités, 1941-1943 1 chemise
385. Pièce concernant l'engagement de photographes, 1941 1 pièce
Commentaire : cf. *supra*, numéro 363.
386. Commandes, envois et réclamations de tirages de photos (parfois avec listes d'identifications), 1941-1944 1 chemise
387. Pièces concernant les expéditions photographiques locales, 1941-1945 1 chemise
388. Pièces concernant la mission photographique organisée dans la province de Liège durant le mois d'août 1944, 1944 1 chemise
389. Pièces concernant la mission photographique organisée dans le Grand-Liège durant les mois de mars et d'avril 1945, 1945 1 chemise
- g. Province de Limbourg**
390. Généralités, 1941-1942 1 chemise
391. Correspondance concernant l'engagement de photographes, 1941 1 chemise
Commentaire : cf. *supra*, numéro 363.
392. Pièces concernant les expéditions photographiques locales, 1941-1942 1 chemise
393. Commandes, envois et réclamations de tirages de photos (parfois avec listes d'identifications), 1941-1943 1 chemise
394. Pièces concernant les activités de protection, d'analyse et de restauration des œuvres d'art et des bâtiments, 1941-1943 1 chemise
395. Pièces concernant la mission photographique organisée dans le Limbourg durant le mois de mai 1944, 1944 1 chemise
Commentaire : deux photos.
- h. Provinces de Luxembourg et de Namur**
396. Généralités, 1941-1943 1 chemise
397. Correspondance concernant l'engagement de photographes, 1941-1943 1 chemise
Commentaire : cf. *supra*, numéro 363.
398. Commandes, envois et réclamations de tirages de photos (parfois avec listes d'identifications), 1942-1943 1 chemise

399. Pièces concernant les expéditions photographiques locales, 1943-1945
1 chemise
400. Pièces concernant la mission photographique organisée dans la province de Namur durant le mois de juin 1944, 1944 (18-24 juin, Hendrickx et Parenté photographes)
1 chemise
401. Pièces concernant la mission photographique organisée dans la province de Luxembourg durant le mois de juillet 1944, 1944
1 chemise
402. Pièces concernant la mission photographique organisée dans la province de Luxembourg, arrondissement de Wellin durant le mois d'août 1944, 1944
1 chemise

2. ACTIVITÉS DU SERVICE DE DOCUMENTATION (OU SERVICE PHOTOGRAPHIQUE)

a. Généralités

403. Pièces concernant l'organisation générale de la mission photographique durant la guerre, 1940-1945
1 liasse
Commentaire : trois photos, dont deux représentant certains membres du personnel.
404. Projet de classement des documents suivant le système de la carte perforée, 1945
[mécanisation, automatisation, informatisation, firme Powers, concurrente d'IBM]
1 chemise
405. Pièces concernant le fonctionnement général du Service photographique, 1945-1952
1 chemise
406. Demandes (émanant de l'extérieur) de conseils techniques dans le domaine photographique, 1946-1950
1 chemise
- 407-410. Statistiques générales sur l'activité du Service photographique, par photographe
407. Année 1941
1 chemise
408. Année 1942
1 liasse
409. Année 1943
1 liasse
410. Année 1944
1 liasse
- 411-416. Pièces concernant les activités liées à la préservation des cloches
411. Généralités, 1943-1947
1 liasse
412. Missions photographiques (par province), 1942-1945
7 chemises et 2 liasses
- Commentaire* : plusieurs photos. Concernant la province de Flandre orientale, on trouve un dossier relatif à la saisie des objets en métal dans la commune d'Oudenaarde en 1917.
413. Matériel et contingentement, 1943-1944
1 chemise
Commentaire : cf. *supra*, numéro 363.

414. Commandes, envois et réclamations de tirages de photos (parfois avec listes d'identifications), 1943-1944 1 chemise
415. Relevé des cloches par province établi par l'Allemagne, sd 9 chemises
416. Commission interdépartementale pour la sauvegarde des cloches, 1943-1948 1 chemise

b. Matériel

417. Commandes de matériel photographique à la firme Gevaert, 1940-1945 1 liasse
418. Pièces concernant le contingentement des matières premières photographiques, 1942-1944 1 chemise

c. Autorisations accordées ou refusées par les autorités allemandes ou belges aux membres du personnel, dans le contexte des missions photographiques

419. Généralités, 1942-1944 1 chemise
- (1) *Autorisations de photographe*
420. Généralités, 1940 1 chemise
421. Demandes d'autorisations, 1941-1945 1 liasse
- (2) *Autres types d'autorisations*
422. Autorisations de posséder un permis de conduire, 1941-1942 1 chemise
423. Autorisations de téléphoner, 1941 1 chemise
424. Autorisations de circuler en zone interdite, 1941-1943 1 chemise
425. Autorisations de posséder une bicyclette, 1942-1944 1 chemise

d. Autorisations accordées ou refusées par les propriétaires des œuvres, dans le contexte des missions photographiques

426. Demandes d'autorisation de photographe (et parfois suivi de mission), par ordre alphabétique du lieu, 1945-1951 1 liasse

e. Acquisition de photos

(1) *Missions photographiques réalisées après la guerre*

427. Généralités, 1945-1948 2 chemises
428. Expédition dans la province de Limbourg (juillet 1946), 1946 1 chemise
429. Expédition à Aalst, 1947-1949 1 chemise
430. Expédition à Chimay (juillet 1948), 1948 1 liasse
431. Expédition en Bourgogne, 1948-1950 1 liasse

(2) *Dossiers concernant les missions, au nom du photographe, du technicien ou du collaborateur scientifique (coll)*

Commentaire : contrairement aux membres du personnel (cf. la rubrique « personnel »), ces personnes-ci sont engagées ponctuellement et payées à la photo ou à l'heure. Par ailleurs, les informations contenues dans ces dossiers sont non plus de type administratif, mais bien en rapport avec le travail quotidien de repérage et de photographie des bâtiments et des œuvres d'art aux quatre coins de la Belgique. Il arrive qu'il soit fait allusion à des achats de collections de photos par les MRAH auprès quelques-uns de ces photographes, qui restent principalement connus pour avoir travaillé au profit des Musées.

| | | |
|------|---|-----------|
| 432. | Andries, François (ou Franz), 1944-1946 | 1 chemise |
| 433. | Antony, (Robert), 1942 | 1 chemise |
| 434. | Arnou, Emile, 1941-1948 <i>Commentaire</i> : deux photos. | 1 chemise |
| 435. | Becker, Paul, 1943-1949 | 1 chemise |
| 436. | Bekaert, Jacques K., 1945-1946 | 1 chemise |
| 437. | Bijtebier, Paul, 1944-1945 | 1 chemise |
| 438. | Bögemann, Willy A.M., 1941-1942 | 1 chemise |
| 439. | Bonew (ou Boneff ou Bonev), Vladimir, 1942, 1944 | 1 chemise |
| 440. | Broermann, Paul, 1945-1960, 1982 | 1 chemise |
| 441. | Brunninghausen de Harven, Pierre, 1943-1944 (coll. Sc. Inv. Prov Liège) | 1 chemise |
| 442. | Burton, Armand, 1942-1944 | 1 chemise |
| 443. | Buvé, Albert, 1944-1952 | 1 chemise |
| 444. | Claes, André, 1947-1950 | 1 chemise |
| 445. | Claes, Leon, 1942-1943 | 1 chemise |
| 446. | Cracco, Emiel, 1942-1945 | 1 chemise |
| 447. | Debels, Octave, 1942-1966 | 1 chemise |
| 448. | De Brock, Jozef, 1942 | 1 chemise |
| 449. | De Hoe, Robert, 1942-1949 | 1 chemise |
| 450. | Delboeuf, Alexis, 1942-1948 | 1 chemise |
| 451. | Delpire, François, 1941 | 1 chemise |
| 452. | Delville, Joseph, 1938, 1941-1964 <i>Commentaire</i> : une photo. | 1 liasse |
| 453. | De Meester de Betzenbroeck, Hervé, 1943-1945 | 1 chemise |
| 454. | Denorme, Caesar (onderpastor), 1944-1949 (coll) | 1 chemise |
| 455. | De Ridder, Frans, 1942-1947 (coll) | 1 chemise |
| 456. | Dessart, Clément, 1943-1966 | 1 chemise |

457. de Terwangne, J.R., 1945 (coll) 1 chemise
458. de Thier, Henri, 1943-1950 (coll) 1 chemise
459. de Trazegnies, Jean, 1943-1946 (coll) 1 chemise
460. De Vos, Marcel, 1941-1944 (coll) 1 chemise
Commentaire : un document est écrit de la main d'André Devos.
461. Devriese, Jozef, 1941-1954 1 chemise
462. De Wilde, René, 1941-1949 1 chemise et 1 liasse
463. Dossogne, Henri, 1942-1946 1 chemise
464. Dubrunfaut, Edmond, 1943-1979 (coll) 1 liasse
465. Duhaméeuw, André, 1941-1948 1 chemise
466. Fallon, Emmanuel, 1944 (coll) 1 chemise
Fetter : voir Franken (468).
467. Fouss, Edmond, 1943-1945 (coll) 1 chemise
468. Franken, Léon, 1945-1951 1 chemise
Léon Francken, 61, rue Neuve, Eupen, Officiel secteur Eupen 1945.
Egalement, dans cette chemise, courriers de deux autres photographes :
Fetter, Paul, 53 Derrière le Vaux, Malmedy 1945
F. Riethmacker, 6 Pont Neuf, Malmedy.
469. Froment, Paul, 1941-1947 1 chemise
470. Gaffé, Rodolphe, 1941-1964 1 chemise
471. Geubel, Arsène, 1943-1957 (coll) 1 liasse
472. Gheude, G., 1942 1 pièce
473. Gondry, L., 1943-1944 2 pièces
474. Goolaerts, Fernand, 1943-1945 (coll) 1 chemise
Commentaire : cette chemise comporte également des documents relatifs à Hendrik van de Weerd, qui abandonne ses fonctions en 1945 et est remplacé par Goolaerts.
475. Gyselinck, Alfons, 1942-1948 1 chemise
Commentaire : cette chemise comporte également des documents relatifs à Albert Buvé, collaborateur scientifique couvrant la Flandre orientale.
476. Hawotte, André, 1944-1945 (coll) 1 chemise
477. Hayot, E., 1944 (coll) 1 pièce
478. Hendriks, Emile, 1943-1948 1 chemise
479. Henri, Louis (*Art Photo*), 1942-1943 1 chemise
480. Houtart, Léon, 1941-1943 1 chemise
481. Jacob, Henri, 1942 1 chemise
Commentaire : une photo.

| | | |
|------|--|-----------|
| 482. | Janssens, Bernard, 1941-1968 | 1 chemise |
| 483. | Janssens de Varebeke, Eugène, 1940-1972 | 1 liasse |
| 484. | Janssens-Marescaux, P., 1942-1943 | 1 chemise |
| 485. | Jensen, Jurgen, 1941-1961 | 1 chemise |
| 486. | Joosen, C., 1941-1949 | 1 chemise |
| 487. | Laflotte, Norbert, 1941-1954 | 1 chemise |
| 488. | Lefebure, Leo, 1948-1949 (coll) | 1 chemise |
| 489. | Lefrancq, Marcel G., 1941-1948 | 1 chemise |
| 490. | Leysens, Isidore, 1943-1949 (coll ?) | 1 chemise |
| 491. | Leysens, Jozef, 1942-1945 <i>Commentaire</i> : trois photos. | 1 chemise |
| 492. | Libert, 1942-1943 <i>Commentaire</i> : cette chemise comporte également des documents relatifs à Destrait, collaborateur scientifique couvrant le Hainaut. | 1 chemise |
| 493. | Limpens, 1945 (coll) | 1 pièce |
| 494. | Lixon, Raymond, 1941-1945 | 1 chemise |
| 495. | Loosen, Prosper, 1942-1946 <i>Commentaire</i> : cette chemise comporte également des documents relatifs à van der Linden, collaborateur scientifique couvrant le Brabant. | 1 chemise |
| 496. | Maes, Jules, 1941-1955 | 1 liasse |
| 497. | Maquet, Roger, 1942-1945 <i>Commentaire</i> : une photo. Cette chemise comporte également des documents relatifs à Hollenfeltz, collaborateur scientifique couvrant le Luxembourg. | 1 chemise |
| 498. | Markovitch, Oscar, 1945-1946 | 1 chemise |
| 499. | Marquet, Léon, 1944-1945 <i>Commentaire</i> : cette chemise comporte également des documents relatifs à un certain Roger Marquet, collaborateur scientifique dans la région d'Arlon. | 1 chemise |
| 500. | Meertens, Laurent, 1941-1947 | 1 chemise |
| 501. | Melotte, Michel, 1942-1945 <i>Commentaire</i> : cette chemise comporte également des documents relatifs à W. Bögemann, photographe couvrant le Limbourg. | 1 chemise |
| 502. | Messiaen, Jules et Séverin, 1942-1950 | 1 chemise |
| 503. | Minne, Eva, 1943-1946 <i>Commentaire</i> : cette chemise comporte également des documents relatifs à Marcel Gévaudan, collaborateur scientifique couvrant l'arrondissement de Bruxelles, et à Jean Noé. | 1 chemise |
| 504. | Mogin, Jean, 1944-1945 | 2 pièces |
| 505. | Monasch, Max (ou Van Eynde, Jean), 1944-1946 | 1 chemise |
| 506. | Moors, Gilbert, 1942-1952 | 1 chemise |
| 507. | Noé, Jean, 1942-1986 | 1 chemise |

| | | |
|------|--|-----------|
| 508. | Nollet, Lieven & O., 1943-1944 | 1 chemise |
| 509. | Ooms, Emiel, 1942-1945 <i>Commentaire</i> : cette chemise comporte également des documents relatifs à Gilbert van der Linden, collaborateur scientifique couvrant le Brabant, et Prosper Loosen, photographe travaillant dans la même province. | 1 chemise |
| 510. | Parenté, Jules, 1944-1948 | 1 chemise |
| 511. | Pecsteen, Yves, 1945-1946 | 1 chemise |
| 512. | Philippe, Joseph, 1943-2006 | 1 liasse |
| 513. | Piavaux, Gustave, 1944-1947 | 1 chemise |
| 514. | Piffet, Omer, 1943-1944 | 1 chemise |
| 515. | Piron, Hector, 1942 | 1 chemise |
| 516. | Puvrez, 1942 Riethmacker, F. voir Franken, Léon (dossier 468) | 1 chemise |
| 517. | Robyns, Charles, 1941-1948 | 1 chemise |
| 518. | Roose, Alexis, 1945-1975 | 1 liasse |
| 519. | Ryelandt, Marc, 1943 | 2 pièces |
| 520. | Schmitz, R., 1943 | 2 pièces |
| 521. | Segers, Charles, 1943-1946 | 1 chemise |
| 522. | Sergijsels, Emile, 1942-1943 | 1 chemise |
| 523. | Sinaeve, Frans et Jozef, 1943-1981 | 1 liasse |
| 524. | Stevens, Gérard, 1942-1945 | 1 chemise |
| 525. | Tecqmenne, O. (O. & E. Tecqmenne), 1941-1943 | 1 chemise |
| 526. | t' Felt, Jules, 1942-1946 <i>Commentaire</i> : deux photos. | 1 liasse |
| 527. | Thys, Achiël, 1941-1942 | 1 chemise |
| 528. | Van Ael, Albert, 1942-1952 | 1 chemise |
| 529. | Van Cakenberghe, J., 1944-1947 | 1 chemise |
| 530. | Van der Linden, Gilbert, 1944-1954 | 1 chemise |
| 531. | Van de Walle, Adelbrecht, 1942-1989 | 1 liasse |
| 532. | Van Egroo, Arthur, 1943 | 2 pièces |
| 533. | Vanhaecke, Louis, 1945-1946 | 1 chemise |
| 534. | Vankesbeeck, Marcel, 1942-1974 | 1 chemise |
| 535. | Verplaetse, Leopold, 1944-1947 | 1 chemise |
| 536. | Verstraeten, Raoul, 1943-1945 | 1 chemise |
| 537. | Vlug, Jan, 1943-1954 | 1 chemise |

538. Vromman, Frans, 1948-1985 1 liasse
539. Wintgens, L., 1945-1950 1 chemise
- (3) *Accusés de réception des photos rentrées par les photographes*
540. Dossiers par photographe, 1945-1950 25 chemises
541. Services intérieurs, 1947 1 chemise
- (4) *Méthodes alternatives à la photographie*
542. Relevés architecturaux de bâtiments difficilement photographiables (par l'architecte Vanderstappen), 1943 1 chemise
- (5) *Achat, réception ou don (sortie) de photos (négatifs ou tirages), de diapositives, de films, etc.*
543. Généralités, 1941-1947 1 liasse
- Registre des achats, réceptions et dons de photos (ou *Inventaire de la documentation*), 1921-1944 7 volumes
- 544-626. Dossiers concernant l'acquisition de photos, au nom du détenteur des photos
Commentaire : les documents liés aux photographes qui ont participé aux missions photographiques sont susceptibles de contenir des informations relatives au travail de clichage du photographe en question au profit des Musées.
544. *Les Amateurs Photographes Belges*, 1941 1 pièce
545. Antony, R., 1942-1943 1 chemise
546. *Armentor*, 1942 1 cahier
547. Baetes (légal), 1943 1 pièce
548. Bartholomé, Lucien, 1942 2 pièces
549. Barbaix, Edg., 1941-1943 1 chemise
550. Becker, Paul, 1942-1943, 2001-2002 1 chemise
551. Béguin, Fernand, 1941-1942 1 chemise
- Bommer : registre inventoriant le fonds photographique Bommer, 1901- [1914 ?] 6 volumes
- Lieu de conservation* : ces volumes accompagnent les négatifs photographiques en question.
552. Brusselle, Arthur, 1941-1942 1 chemise
553. *Bureau Iconographique de Belgique*, 1943-1944 1 liasse
554. Buyens, Joseph, 1942 1 chemise
555. Commins, Edwin Percy, 1942 1 chemise
556. *Comité d'Études du Vieux Bruxelles*, 1941 1 chemise
557. Coppieters 't Wallant, Dominique, 1941 2 pièces
558. Cornette, E.J.[Mevrouw], 1947 2 pièces
559. Damme (commune de), 1942 1 chemise
560. De Brock, Jozef-Frans, 1942 1 chemise
561. de Closset, Fernand, 1942 1 chemise
562. De Graeve, Théo, 1943 2 pièces

| | | |
|------|--|-----------|
| 563. | de Keyser, Edouard, 1942-1943 | 1 chemise |
| 564. | Delcloo, Joseph, 1941 | 1 chemise |
| 565. | Demeter, Gaston, 1946-1949 | 1 chemise |
| 566. | Descamps, Madame L., 1942 | 1 chemise |
| 567. | Despret, Léon, 1945 | 1 pièce |
| 568. | Devolder, Frères (<i>L'Épi</i>), 1941 | 1 chemise |
| 569. | de Wavrin, Robert (Marquis), 1942 | 1 chemise |
| 570. | Dhuicque, Eugène, 1970 | 1 chemise |
| | <i>Commentaire</i> : ce photographe a essentiellement travaillé durant la Première Guerre mondiale. | |
| 571. | D'Hulst, Gabriel, 1943 | 1 chemise |
| 572. | Dirx [sic pour Dirickx, E.H.], 1942 | 2 pièces |
| 573. | Duquenne, 1917-1950 | 1 liasse |
| 574. | Elisabeth de Belgique, 1947-1948 | 1 chemise |
| 575. | Godenne, Willy, 1942 | 1 chemise |
| 576. | Hennebert, Victor, 1941-1942 | 1 chemise |
| 577. | Hersleven, Jacques (<i>Polyfoto</i>), 1942, 1951-1961 | 1 chemise |
| 578. | <i>Iconographisch Instituut</i> (Jan L. Broeckx), 1942 | 1 chemise |
| 579. | <i>Inbel</i> , sd | 1 chemise |
| | <i>Commentaire</i> : cinq photos uniquement. | |
| 580. | Jacob, Armand, 1941 | 2 pièces |
| 581. | Jaminé, 1942-1943 | 1 chemise |
| 582. | Janssens, Bernard, 1941 | 1 chemise |
| 583. | Jarbinet, G., 1942 | 2 pièces |
| 584. | Jardin Botanique de l'État, 1947-1980 | 1 chemise |
| 585. | Legend, 1945 | 1 pièce |
| 586. | Lemaire, Jean, 1941, 1960-1961 | 1 chemise |
| 587. | Lens, R., 1943 | 2 pièces |
| 588. | Le Roy, Georges, 1947 | 1 chemise |
| 589. | Louis, Andrée, 1942 | 1 pièce |
| 590. | Lucion, 1945 | 1 chemise |
| 591. | Mast, Raoul, 1942 | 1 chemise |
| 592. | Marburgsche Universiteit, 1942 | 1 pièce |
| 593. | Meertens-Houtart, L., 1947 | 2 pièces |
| 594. | Melotte, M., 1941-1942 | 1 chemise |
| 595. | Melsen, Marten, 1942-1943 | 1 chemise |
| 596. | Michiels, J., 1946-1948 | 1 chemise |
| 597. | Muller, Edmond, 1945 | 2 pièces |
| 598. | Nowé, Henri, 1942-1944 | 1 chemise |
| 599. | Olbrechts, F., 1943 | 1 pièce |
| 600. | Opdebeeck, Marcel, 1942 | 1 chemise |
| 601. | Parmentier, R. A., 1947 | 2 pièces |
| 602. | Pion, Léonce, 1942 | 1 pièce |
| 603. | Piron, Henri, 1941-1943 | 1 chemise |
| 604. | Prévot, A., 1943 | 2 pièces |
| 605. | Rémont, Léopold, 1944 | 1 chemise |
| 606. | Rolland, Paul, architecte (photos acquises par son intermédiaire, nom du propriétaire inconnu), 1942 | 1 chemise |
| 607. | Ronse, A., 1945-1949 | 1 chemise |

| | | |
|------|---|------------|
| 608. | Roos, Madame, 1941 | 1 pièce |
| 609. | Severin, Lode., 1942 | 1 chemise |
| --- | Sacré, Edmond | |
| | <i>Lieu de conservation</i> : cf. 622, van Waesberghe. | |
| 610. | Seydel, P.P., 1948-1949 | 1 chemise |
| 611. | Somville, Marie et Marie-Thérèse (collection de Edmond Somville), 1942-1943 | 1 chemise |
| 612. | Thill (« Maison Er., Thill », anciennement « Maison Nels »), 1942 | 21 chemise |
| 613. | Thiry, Louis, 1942 | 1 chemise |
| 614. | Thys-Groven, Achiel, 1941-1942 | 1 chemise |
| 615. | Titz, Marcel, 1943 | 2 pièces |
| 616. | <i>Touring Club de Belgique</i> (Monsieur Dubois), s.d., | 2 pièces |
| 617. | Tréfois, Clémens V., 1941-1947 | 1 chemise |
| 618. | Vanderbeek, Gaston, 1941 | 1 pièce |
| 619. | Vanderstappen, R., 1943 | 1 pièce |
| 620. | Van de Wijer, J., 1943 | 1 pièce |
| 621. | Van Tongel, François, 1944 | 2 pièces |
| | <i>Commentaire</i> : quatre photos. | |
| 622. | Van Waesberghe-Roman, Jos., 1941-1942 | |
| | <i>Comprend Sacré, Edmond.</i> | 1 chemise |
| 623. | Van Winckel, 1944 | 2 pièces |
| 624. | Van Zuylen, Ernest, 1942 | 1 chemise |
| 625. | Verhofstede, O., 1946 | 1 chemise |
| 626. | <i>Volk and Kultuur</i> , 1941 | 2 pièces |
| 627. | Pièces concernant un don de photos, 1943 | 1 chemise |

f. Usages et tirages de photos

| | | |
|----------|---|-----------|
| 628. | Généralités, 1942-1944 | 1 chemise |
| 629. | Commandes de photos, 1920-1932 | 1 chemise |
| 630-639. | Bons de commande de photos | |
| 630. | Année 1934 | 1 liasse |
| 631. | Année 1935 | 1 liasse |
| 632. | Année 1936 | 1 liasse |
| 633. | Année 1937 | 1 liasse |
| 634. | Année 1938 | 1 liasse |
| 635. | Année 1939 | 1 liasse |
| 636. | Année 1940 | 1 liasse |
| 637. | Année 1941 | 1 liasse |
| 638. | Année 1942 | 1 liasse |
| 639. | Année 1944 | 1 liasse |
| 640-755. | Commandes, envois et réclamations de tirages de photos (parfois avec listes d'identifications) | |
| | <i>Commentaire</i> : parfois, ces opérations prennent place après une mission exécutée à la suite d'une demande de photos non disponibles dans les collections. De même, la question des droits de reproduction est parfois abordée. Enfin, dans quelques cas, il s'agit de reproduction sous forme de diapositives ou de moulages. Cette rubrique, si elle | |

contient très majoritairement des commandes de photos, ne rassemble pas uniquement ce genre de documents : il peut s'agir plus largement d'une demande d'informations, en rapport avec une photo ou une œuvre d'art.

640. Années 1941 à 1945 1 liasse
Commentaire : contrairement aux liasses suivantes, celle-ci est simplement classée par ordre chronologique.
641. Lettres A à H, 1945-1948 1 liasse
Commentaire : les unités archivistiques 641 et 642, préexistantes à l'établissement de l'inventaire, ont été laissées telles quelles, c'est-à-dire classées suivant l'ordre alphabétique du demandeur, qui, lorsqu'il correspond à une collectivité est, de façon un peu aléatoire, soit triées d'abord sur le nom de la localité et ensuite sur le nom de la collectivité, soit directement sur le nom de la collectivité (commune, association, etc.). Avant le numéro 644, aucune distinction de classement n'a été appliquée (on a mélangé les demandes belges et les demandes étrangères, etc.)
642. Lettres I à Z, 1942-1949 1 liasse
643. Factures liées aux commandes de photos durant l'année 1946, 1946 1 liasse
- (1) Belgique
- (a) Commandes de type privé en Belgique, exceptée Bruxelles
Commentaire : dans ce cas-ci, le classement alphabétique prend en compte d'abord la localité, ensuite le nom du demandeur. Ces deux ensembles contiennent également quelques demandes de collectivités comme des églises, des sociétés, etc.
644. Lettres A à H, 1942-1964 72 chemises
645. Lettres I à Z, 1945-1963 66 chemises et 1 liasse
- (b) Commandes de type privé à Bruxelles
Commentaire : dans ce cas-ci, les commandes sont classées directement au nom du demandeur. Ces deux ensembles contiennent également quelques demandes de collectivités comme des églises, des sociétés, etc.
646. Lettres A à G, 1945-1966 33 chemises et 1 liasse
647. Lettres H à Z, 1945-1968 34 chemises et 1 liasse
- (c) Institutions et collectivités
- 648-661. Administrations communales
648. Anderlecht, 1948, 1954 1 chemise
649. Antwerpen, 1948-1956 1 liasse
650. Baillèvre, 1948 2 pièces
651. Brugge, 1946-1960 1 liasse
652. Dendermonde, 1942-1948 1 chemise
653. Gent, 1943-1960 1 liasse
654. Leuven, 1947-1960 1 chemise
655. Lokeren, 1948-1952 1 chemise
656. Lombeek, 1947-1948 1 chemise
657. Mons, 1948-1959 1 chemise
658. Schaerbeek, 1948-1959 1 chemise
659. Seilles, 1948 1 pièce
660. Sint-Niklaas, 1948-1958 1 chemise

| | | |
|----------|---|-----------|
| 661. | Tournai, 1946-1960 | 1 chemise |
| 662. | Bibliothèque Royale de Belgique, 1946-1960 | 1 chemise |
| 663-667. | Commission Royale des Monuments et des Sites | |
| 663. | Commission Royale des Monuments et des Sites (Brabant), 1945-1960 | 1 liasse |
| 664. | Commission Royale des Monuments et des Sites (Liège), 1948-1963 | 1 chemise |
| 665. | Koninklijke Commissie voor Monumenten en Landschappen (Antwerpen), 1946-1952 | 1 chemise |
| 666. | Koninklijke Commissie voor Monumenten en Landschappen (Limbourg), 1945-1950 | 1 chemise |
| 667. | Koninklijke Commissie voor Monumenten en Landschappen (Oostvlaanderen), 1946-1960 | 1 chemise |
| 668. | Gouvernement provincial du Luxembourg, 1948 | 1 chemise |
| 669-680. | Ministères | |
| 669. | Ministère des Affaires Étrangères et du Commerce Extérieur, Office Belge du Commerce Extérieur, 1948-1953 | 1 chemise |
| 670. | Ministère des Affaires Étrangères et du Commerce Extérieur, Service de Presse, 1946-1956 | 1 chemise |
| 671. | Ministère des Communications, Commissariat Général du Tourisme, 1945-1960 | 1 chemise |
| | <i>Commentaire</i> : trois photos. | |
| 672. | Ministère des Communications, Institut National Belge de Radiodiffusion, 1945-1959 | 1 liasse |
| 673. | Ministère de la Défense Nationale, 1946-1960 | 1 liasse |
| 674. | Ministère de l'Instruction publique, Généralités, 1947-1952 | 1 liasse |
| 675. | Ministère de l'Instruction publique, Propagande Artistique, 1946-1961 | 1 liasse |
| 676. | Ministère de l'Instruction publique, Relations Culturelles et Unesco, 1948-1960 | 1 chemise |
| 677. | Ministère de l'Instruction publique, Service d'Études et de Documentation, 1948-1960 | 1 liasse |
| 678. | Ministère de la Justice, 1948-1960 | 1 chemise |
| 679. | Ministère de la Reconstruction, 1947-1948, 1958 | 1 chemise |
| 680. | Ministère des Travaux Publics, Province de Hainaut, 1948-1954 | 1 chemise |
| 681-697. | Musées | |
| 681. | Antwerpen, Prentenkabinet, 1943-1956 | 1 chemise |
| 682. | Antwerpen, Rubenshuis, 1947-1955 | 1 liasse |
| 683. | Antwerpen, Koninklijk Museum voor Schone Kunsten, 1947-1960 | 1 liasse |
| 684. | Bruxelles, Musée Royal de l'Armée, 1946-1953 | 1 chemise |
| 685. | Bruxelles, Musées royaux d'Art et d'Histoire, 1946-1960 | 1 liasse |
| 686. | Bruxelles, Musées royaux des Beaux-Arts de Belgique, 1948-1960 | 1 liasse |
| 687. | Gent, De Bijloke, 1945-1960 | 1 chemise |
| 688. | Gent, Museum voor Schone Kunsten, 1946-1960 | 1 liasse |
| 689. | Liège, Musée Diocésain, 1948, 1960 | 1 chemise |

| | | |
|---------------------|--|-----------|
| 690. | Liège, Musée de la Vie Wallonne, 1947-1960 | 1 chemise |
| 691. | Machelen, Château de Beaulieu, 1946-1952 | 1 chemise |
| 692. | Morlanwelz, Musée de Mariemont, 1946-1957 | 1 chemise |
| 693. | Spa, Musée communal, 1947, 1958-1960 | 1 chemise |
| 694. | Stavelot, Musée d'Archéologie, 1947-1949 | 1 chemise |
| 695. | Tervueren, Musée Royal du Congo Belge, 1947-1954 | 1 chemise |
| 696. | Verviers, Musée de Verviers, 1948, 1958 | 1 chemise |
| 697. | Virton, Musée Gaumais, 1948, 1958-1960 | 1 chemise |
| 698. | Palais des Beaux-Arts de Bruxelles, 1945-1955 | 1 chemise |
| 699-700. | Universités | |
| 699. | Gent, 1945-1960 | 1 liasse |
| 700. | Leuven, 1946-1960 | 1 liasse |
| <i>(2) Étranger</i> | | |
| Allemagne | | |
| 701. | Krefeld, J. Renate, 1948 | 2 pièces |
| Argentine | | |
| 702. | Buenos-Aires, P. Dony, 1948-1953 | 1 chemise |
| 703-705. Canada | | |
| 703. | Québec, R. Brien, 1948-1949 | 1 chemise |
| 704. | Toronto, R.N. Tovell, 1947, 1954 | 1 chemise |
| 705. | Toronto, University of Toronto, 1948 | 1 chemise |
| Congo | | |
| 706. | Elisabethville, Jeune Afrique, 1948 | 1 chemise |
| 707-708. Danemark | | |
| 707. | Copenhague, De danske Kongers kronologiske Samling paa Rosenborg, 1947 | 1 chemise |
| 708. | Copenhague, Statens Kunsthistoriske Fotografisamling, 1948 | 2 pièces |
| 709-716. États-Unis | | |
| 709. | Chicago, The Art Institute of Chicago, 1948 | 1 chemise |
| 710. | New-York, Belgian Government Information Center, 1948-1954 | 1 chemise |
| 711. | New-York, <i>Gazette des Beaux-Arts</i> , 1947 | 1 chemise |
| 712. | New-York, The Metropolitan Museum of Art, 1948-1959 | 1 liasse |
| 713. | New-York, E. Tietze, 1948, 1954 | 1 chemise |
| 714. | Princeton, The Institute for Advanced Study, 1948-1959 | 1 chemise |
| 715. | Princeton, J. Weitzmann-Fiedler, 1948-1949 | 1 chemise |
| 716. | Rhode Island, Rhode Island School of Design, 1948-1951 | 1 chemise |
| 717-721. France | | |
| 717. | Dijon, Musée de Dijon, 1948-1960 | 1 chemise |
| 718. | Paris, Archives Nationales, 1948-1950 | 1 chemise |
| 719. | Paris, C. de Chabannes, 1947 | 1 chemise |
| 720. | Paris, <i>Éditions Albin Michel</i> , 1947-1961 | 1 chemise |
| 721. | Paris, <i>Éditions Garamond</i> , 1948-1950 | 1 chemise |

| | | |
|---------------|---|-----------|
| 722-726. | Grande-Bretagne | |
| 722. | Edinburgh, The Scottish Historical Review, 1948 | 1 chemise |
| 723. | Glasgow, W.H. Finlayson, 1946-1948 | 1 chemise |
| 724. | London, The Arts Council of Great Britain, 1947-1949 | 1 chemise |
| 725. | London, E. Hodgkin, 1946-1949 | 1 chemise |
| 726. | London, <i>The Studio Limited</i> , 1948-1950 | 1 chemise |
| Italie | | |
| 727. | Roma, G. Schurhammer, 1948 | 1 pièce |
| 728-730. | Norvège | |
| 728. | Oslo, Consulado General de la Republica Argentina, 1948 | 1 chemise |
| 729. | Oslo, Riksantikvaren, 1948 | 1 chemise |
| 730. | Tonsberg, A. Ljono, 1947 | 1 chemise |
| 731-751. | Pays-Bas | |
| 731. | Amsterdam, D. Bax, 1948 | 1 chemise |
| 732. | Amsterdam, T.W. Branbergen, 1948 | 2 pièces |
| 733. | Amsterdam, A. de Lange, 1948 | 2 pièces |
| 734. | Amsterdam, <i>Diligentia</i> , 1947 | 1 pièce |
| 735. | Amsterdam, <i>Iris</i> , 1948 | 1 chemise |
| 736. | Amsterdam, Joost van den Vondel, 1948 | 1 chemise |
| 737. | Amsterdam, J.H. Kruizinga, 1948-1958 | 1 chemise |
| 738. | Amsterdam, <i>Van Holkema en Warendorf NV</i> , 1946 | 1 chemise |
| 739. | Amsterdam, <i>P.N. van Kampen en zoon NV</i> , 1947 | 2 pièces |
| 740. | Amsterdam, F.W.S. van Thienen, 1948 | 1 pièce |
| 741. | Amsterdam, Wereld-Bibliotheek, 1946-1959 | 1 chemise |
| 742. | Bussum, W. Enzinck, 1948 | 1 chemise |
| 743. | Dongen, J. Peters, 1948 | 2 pièces |
| 744. | Goes, <i>Ars Nova</i> , 1948 | 1 pièce |
| 745. | Nijmegen, van Brunnen van den Broek, 1946 | 1 chemise |
| 746. | Rotterdam, F. den Houter, 1948 | 1 chemise |
| 747. | Rotterdam, <i>Hobby</i> , 1947 | 2 pièces |
| 748. | 's-Gravenhage, <i>Dubbel Dak</i> , 1948 | 2 pièces |
| 749. | 's-Gravenhage, P.A.H. Hofman, 1948 | 1 chemise |
| 750. | 's-Gravenhage, J. Kalf, 1948-1949 | 1 chemise |
| 751. | Zuiddorpe, M.J. Onghena, 1948-1960 | 1 chemise |
| 752-754. | Suède | |
| 752. | Lund, D. Ardman, 1947 | 1 pièce |
| 753. | Mora, Zornmuseet, 1946 | 1 chemise |
| 754. | Stockholm, Nordisk Rotogravyr, 1947 | 1 chemise |
| 755-758. | Suisse | |
| 755. | Bâle, W. Speiser, 1946-1949 | 1 chemise |
| 756-758. | Commandes gratuites de photos | |
| | <i>Commentaire</i> : dans certains cas, il arrive qu'au lieu de procéder au paiement, la personne qui commande des photos en envoie d'autres en échange aux ACL (ce qui renvoie alors à la rubrique « acquisition de photos »). | |

756. Année 1946 1 chemise
 757. Année 1947 1 liasse
 758. Année 1948 1 liasse
 759. Application de la taxe de luxe (ou de transmission), 1947-1951 2 chemises
- 760-761. Rappels de paiements liés aux commandes de tirages de photos ou aux traitements d'œuvres d'art
Commentaire : classement alphabétique au nom du demandeur.
760. Lettres A à L, 1947-1950 1 liasse
 761. Lettres M à Z, 1947-1950 1 liasse
- 762-764. Question des droits de reproduction des photos
 762. Pièces concernant l'instauration des droits de reproduction, 1943-1955 1 chemise et 1 liasse
- 763-764. Demandes d'obtention des droits de reproduction
 763. Années 1942 à 1947 1 chemise
 764. Dossier Dupriez et *N.V. Standaard-Boekhandel*, 1942-1944 1 liasse

g. Protection des collections photographiques

765. Pièces concernant la mise à l'abri des clichés photographiques au sein des Musées, 1943 2 pièces
766. Pièces concernant le projet de mise à l'abri des négatifs photographiques dans le bâtiment dit « Château Charles-Albert » à Boitsfort, 1944 1 chemise

3. ACTIVITÉS DE LABORATOIRE, DE PROTECTION ET DE RESTAURATION DES ŒUVRES D'ART ET DES BÂTIMENTS

a. Généralités

Commentaire : une chemise portant sur l'état de l'*Agneau mystique* (Van Eyck) après la guerre a été extirpée pour rejoindre le dossier de restauration de l'œuvre en question. De même, quatre enveloppes contenant des photos de cette même œuvre (et de quelques autres également) pendant son séjour dans les mines de sel d'Altaussee (Autriche) et au moment de son retour en Belgique ont rejoint le même dossier de restauration.

767. Pièces concernant la restauration des œuvres d'art, 1941-1947 1 chemise
 768. Pièces concernant la protection (notamment la lutte contre l'humidité) et la mise à l'abri des œuvres d'art, 1942-1946 1 liasse
 769. Pièces concernant les analyses et activités de laboratoire, 1942-1946 1 chemise
 770. Rapport sur l'enlèvement par l'Allemagne de matériel de laboratoire et sur la collaboration ou non de certains professeurs de l'université de Bruxelles, 1944 1 chemise

b. Correspondance générale

- (1) *Musées royaux d'Art et d'Histoire*

| | | |
|------|--|-------------------------|
| 771. | Antiquités grecques et romaines, 1935-1960 | 1 chemise |
| 772. | Asie Antérieure, 1939-1960 | 1 chemise |
| 773. | Belgique ancienne et Service des fouilles, 1937-1959 | 3 chemises |
| 774. | Direction et services généraux, 1934-1964 | 4 chemises et 2 liasses |
| 775. | Égypte et Fondation Égyptologique Reine Élisabeth, 1934-1962 | 4 chemises |
| 776. | Ethnographie et Préhistoire, 1939-1962 | 5 chemises |
| 777. | Extrême-Orient, 1938-1961 | 2 chemises |
| 778. | Folklore et voitures, 1935, 1944 | 2 chemises |
| 779. | Industries d'Art et Porte de Hal, 1934-1956 | 6 chemises |
| | <i>(2) Autres musées de l'État</i> | |
| 780. | Bibliothèque Royale de Belgique et Cabinet des Estampes, 1943-1963 | 1 chemise |
| 781. | Institut Royal des Sciences Naturelles de Belgique, 1946-1961 | 1 chemise |
| 782. | Jardin Botanique de l'État, 1943, 1960 | 1 chemise |
| 783. | Koninklijk Museum voor Schone Kunsten (Antwerpen), 1948-1964 | 1 chemise |
| 784. | Musée de Mariemont, 1936-1965 | 5 chemises et 1 liasse |
| 785. | Musée royal du Congo Belge, 1937-1958 | 2 chemises |
| 786. | Musées royaux des Beaux-Arts (Bruxelles), 1938-1964 | 1 chemise et 2 liasses |
| 787. | Office National des Musées de Belgique, 1939-1960 | 1 chemise |
| | <i>(3) Belgique (classement par commune, excepté Bruxelles)</i> | |
| 788. | Alken, J. Indekeu, 1947-1949 | 1 chemise |
| 789. | Antwerpen, Automatique Électrique de Belgique (ATEA), 1938 | 1 chemise |
| 790. | Antwerpen, J. della Faille de Waerloos, 1943-1944 | 1 chemise |
| 791. | Antwerpen, R. Druwé, 1946, 1954-1956 | 1 chemise |
| 792. | Antwerpen, Musea voor Oudheden en Toegepaste Kunst, 1946-1947, 1956-1962 | 1 chemise |
| 793. | Antwerpen, Ets. Gerard Pleuger, 1935-1956 | 1 chemise |
| 794. | Antwerpen, Stedelijke Bibliotheken, 1947-1961 | 1 chemise |
| 795. | Antwerpen, B. van Regemorter, 1939 | 1 pièce |
| 796. | Antwerpen, Vlaamse Chemische Vereniging (VCV), 1939-1955 | 1 chemise |
| 797. | Aubagne, L. Neveu, 1938 | 1 chemise |

| | | |
|------|---|--------------------------|
| 798. | Bocholt, Kerk, 1947 | 1 pièce |
| 799. | Borgerhout, Fr. Buyens, 1946-1947 | 1 chemise |
| 800. | Brugge, Akademie voor Schone Kunsten, 1946-1950 | 1 chemise |
| 801. | Brugge, Commissie voor Openbare Onderstand, 1945-1960 | 1 chemise |
| 802. | Brugge, Onze-Lieve-Vrouw Kerk, 1944 | 1 chemise |
| 803. | Brugge, Ryelandt, 1946 | 1 pièce |
| 804. | Brugge, Sint-Salvator Kerk, 1946-1947 | 1 chemise |
| 805. | Brugge, R. Slabbinck, 1948-1957 | 1 chemise |
| 806. | Brugge, H. Van der Ghote, 1947 | 2 pièces |
| 807. | Dendermonde, Stad, 1943, 1946 | 1 chemise |
| 808. | Dendermonde, C. Bursens, 1954 | 2 pièces |
| 809. | Dendermonde, R. De Donder, 1956 | 1 chemise |
| 810. | Dendermonde, Oudheidkundige Kring, 1939, 1944 | 2 pièces |
| 811. | Diest, Kruisheren, 1948 | 1 chemise |
| 812. | Dour, Câbleries du Hainaut, 1948-1951 | 1 chemise |
| 813. | Enghien, Église Saint-Nicolas, 1947 | 1 pièce |
| 814. | Frameries, Association des Ingénieurs Chimistes de St-Ghislain, 1959 | 2 pièces |
| 815. | Frameries, L. Daniel (Vice-Président du Tribunal de Première Instance de Mons), 1948 | 1 chemise |
| 816. | Guvelingen, 1939 <i>Commentaire</i> : quatre photos. | 1 chemise |
| 817. | Gent, Archief, Historische Museums en Monumenten, 1948-1957 | 1 chemise |
| 818. | Gent, E. Bontick, 1939-1946 | 1 liasse |
| --- | Gent, H. Coppejans, 1945 <i>Lieu de conservation</i> : cette chemise a été transférée au sein du dossier de restauration de l' <i>Agneau mystique</i> (Van Eyck). | |
| --- | Gent, G. Hulin de Loo, 1945 <i>Lieu de conservation</i> : cette chemise a été transférée au sein du dossier de restauration de l' <i>Agneau mystique</i> (Van Eyck). | |
| 819. | Gent, Koninklijk Academie voor Schone Kunsten, 1947 | 1 chemise |
| 820. | Gent, Société Belge d'Optique et d'Instruments de Précision, 1936-1941, 1950, 1959-1960 | 1 chemise |
| 821. | Gent, Universiteit, 1942-1959 | 11 chemises et 2 liasses |
| 822. | Gent, Mgr. Van den Gheyn, 1947-1955 | 1 chemise |
| 823. | Gent, Vereniging voor Wetenschap, 1942 | 2 pièces |

| | | |
|------|--|------------|
| 824. | Gent, Vlaamse Chemische Vereniging (VCV), 1951-1954 | 1 chemise |
| 825. | Hasselt, Vlaamse Chemische Vereniging (VCV), 1954 | 1 chemise |
| 826. | Holsbeek, St-Maurus Kerk, 1948-1960 | 1 chemise |
| 827. | Ittre, E. de Bivort de la Saudée, 1948 | 2 pièces |
| 828. | Kalmthout, K. Cuperus, 1948-1949 | 1 chemise |
| 829. | Kalmthout, E. de Bom, 1941-1942 | 1 chemise |
| 830. | Leuven, Justus-Lipsiuscollege, 1945 | 1 chemise |
| 831. | Leuven, Scolasticat Notre-Dame du Congo des Prêtres du Sacré-Cœur, 1947 | 1 chemise |
| 832. | Leuven, Sint-Pieters Kerk, 1944-1960 | 1 chemise |
| 833. | Leuven, Universiteit, 1939-1956 | 8 chemises |
| 834. | Liège, Fabrique Nationale d'Armes de Guerre, 1942 | 1 pièce |
| 835. | Liège, Maison de Grétry, 1938 | 2 pièces |
| 836. | Liège, Musée Curtius et d'Ansembourg, 1947-1964 | 1 liasse |
| 837. | Liège, Musée de la Vie Wallonne, 1938-1958 | 1 chemise |
| 838. | Liège, Musée des Beaux-Arts, 1945-1964 | 2 chemises |
| 839. | Liège, Université, 1937-1965 | 5 chemises |
| 840. | Limal, P. Moulart (curé), 1947-1957 | 1 chemise |
| 841. | Lokeren, Kerkbestuur Sint-Laurentius, 1948-1953 | 1 chemise |
| 842. | Lokeren, Stad, 1946-1956 | 1 chemise |
| 843. | Mechelen, G. de Wit, 1947-1957 <i>Commentaire</i> : une photo. | 1 chemise |
| 844. | Mechelen, Hof van Busleyden, 1948-1961 | 1 chemise |
| 845. | Mechelen, I. Kennis, 1946-1963 | 1 chemise |
| 846. | Mons, Faculté Polytechnique, 1942 | 1 chemise |
| 847. | Mortsel, W. Demeyere, 1952 | 1 chemise |
| 848. | Mortsel, Gevaert Photo-Producten, 1945-1948, 1960 | 1 chemise |
| 849. | Namur, Musée Diocésain, 1945-1952, 1958 | 1 chemise |
| 850. | Sinaai, Gemeentebestuur, 1947 | 1 chemise |
| 851. | Sint-Niklaas, R. Elbo, 1947 | 1 pièce |
| 852. | Sint-Niklaas, Onze-Lieve-Vrouw Kerk, 1945-1953 | 1 chemise |
| 853. | Sint-Niklaas, Stadsbestuur, 1946-1960 | 1 chemise |
| 854. | Stokkem, E. Vandervoort (pastoor), 1947, 1953 | 1 chemise |
| 855. | Tongeren, Onze-Lieve-Vrouw Basiliek, 1947, 1959 | 1 chemise |

| | | |
|------|---|-----------|
| 856. | Tournai, collégiale (chanoine Feyen), 1945, 1953-1955 | 1 chemise |
| 857. | Tournai, M. Delneste, 1943 | 2 pièces |
| 858. | Turnhout, Stadsarchief, 1945 | 1 pièce |
| 859. | Verviers, École Supérieure des Textiles, 1938, 1950 | 1 chemise |
| 860. | Verviers, I. Tasquin, 1948-1949 | 1 chemise |
| 861. | Wetteren, L. Limpens, 1937-1938 | 1 chemise |
| 862. | Wijnegem, Zusters Annonciaden, 1945 | 1 chemise |
| 863. | Zoute-sur-Mer, G. Manne, 1946 | 2 pièces |
| | <i>(4) Bruxelles</i> | |
| 864. | Administration communale d'Etterbeek, 1952 | 1 pièce |
| 865. | Administration communale de Woluwé-Saint-Lambert, 1948-1950 | 1 chemise |
| 866. | Agence Belga, 1947-1955 | 1 chemise |
| 867. | Assistance Publique, 1947, 1952-1954 | 1 chemise |
| 868. | Association Belgo-Américaine, 1945-1952 | 1 chemise |
| 869. | Association des Docteurs et Licenciés en Science Chimique (ACBr.), 1945-1955 | 1 liasse |
| 870. | Association Professionnelle des Fabricants Belges de Couleurs d'Art, Toiles pour Artistes et Produits Connexes, 1947 | 1 pièce |
| 871. | Beetz, G., 1946 | 1 chemise |
| 872. | British Council, 1946-1964 | 1 chemise |
| 873. | Burgraeve, R., 1948 | 2 pièces |
| 874. | <i>Le Cadre</i> , 1928 | 1 chemise |
| 875. | Carlier, J., 1948 | 2 pièces |
| 876. | <i>Cartabel</i> , 1948-1950 | 1 chemise |
| --- | Cauvin A., 1945, 1950-1951, 1958 <i>Lieu de conservation</i> : cette chemise a été transférée au sein du dossier de restauration de l' <i>Agneau mystique</i> (Van Eyck). | |
| 877. | Comité Belge d'Histoire des Sciences, 1947-1950, 1960-1963 | 1 chemise |
| 878. | Confédération Nationale de la Construction, 1948 | 2 pièces |
| 879. | Coremans, Paul, 1948-1951 | 1 chemise |
| 880. | Comtesse d'Ansembourg, 1939, 1951-1953 | 1 chemise |
| 881. | de Bijser, V., 1950 | 2 pièces |
| 882. | De Laet, A., 1948 | 1 pièce |
| 883. | Delbaere, 1948 <i>Commentaire</i> : 1 photo. | 2 pièces |

| | | |
|------|---|-------------------------|
| 884. | de Meulenaer, 1948 | 1 pièce |
| 885. | Denis, G., 1938 | 2 pièces |
| 886. | <i>La Dernière Heure</i> , 1947, 1950 | 1 chemise |
| 887. | de Schaetzen, M. (baron), 1948 | 2 pièces |
| 888. | Dumoulin, 1941-1942 | 1 chemise |
| 889. | <i>Fédération des Industries Chimiques de Belgique</i> , 1948 | 2 pièces |
| 890. | <i>Fluos</i> , 1939-1944 | 1 chemise |
| 891. | Fondation Universitaire, Généralités, 1938-1960 | 12 chemises |
| 892. | Fondation Universitaire, Belgian American Educational Foundation (BAEF), 1935-1966 | 6 chemises et 3 liasses |
| 893. | Fondation Universitaire, Cercle des Alumni, 1938-1952 | 2 liasses |
| 894. | Fondation Universitaire, Fondation Francqui, 1943-1960 | 1 chemise |
| 895. | Fondation Universitaire, Fonds National de la Recherche Scientifique, 1935-1960 | 3 chemises |
| 896. | Fondation Universitaire, United States Educational Foundation in Belgium, 1949-1960 | 15 chemises |
| 897. | <i>Galleries Apollo</i> , 1942-1945 | 1 chemise |
| 898. | Gérard, J., 1948 | 1 pièce |
| 899. | Haut Commissariat à la Recherche Scientifique, 1946-1947 | 1 chemise |
| 900. | Hecking, 1950 | 1 pièce |
| 901. | <i>Ets. Henkart, Van Velsen et Laoureux (HVL)</i> , 1935-1956 | 1 liasse |
| 902. | Hoad, C.F., 1939-1940 | 1 chemise |
| 903. | Institut Belge de Normalisation, 1948-1950, 1963 (y compris terminologie des photographies et des procédés photomécaniques). | 1 chemise |
| 904. | Institut National Belge de Radiodiffusion (INR), 1945-1963 | 1 liasse |
| 905. | Institut pour l'Encouragement de la Recherche Scientifique dans l'Industrie et l'Agriculture (IRSIA), 1948-1955 | 1 chemise |
| 906. | Institut Supérieur d'Histoire de l'Art et d'Archéologie, 1942-1957 | 1 chemise |
| 907. | Jadot, J., 1944 | 1 pièce |
| 908. | Lambert, 1949 | 1 pièce |
| 909. | Lescart, R., 1953-1957 | 1 chemise |
| 910. | Leyssen, A., 1948-1953 | 1 chemise |
| 911. | Michel, Henri (Centre national d'Histoire des Sciences), 1941, 1952, 1961 | 1 chemise |

| | | |
|------|---|------------------------|
| 912. | Ministère de l'Agriculture et du Ravitaillement, 1946 | 2 pièces |
| 913. | Ministère de l'Intérieur, Commissariat Général à la Protection Aérienne Passive, 1945 | 1 chemise |
| 914. | Ministère des Affaires Économiques, Service Géologique de Belgique, 1943-1958 | 1 chemise |
| 915. | Nationale Hogere School voor Bouw- en Sierkunsten, 1943, 1945 | 2 pièces |
| 916. | Notebaert, E., 1945, 1950-1953 | 1 chemise |
| 917. | Notre-Dame de Bon Secours, 1941, 1953 | 1 chemise |
| 918. | Observatoire Royal de Belgique, 1945, 1951 | 1 chemise |
| 919. | Overloop, J., 1946-1948, 1955-1961 | 1 chemise |
| 920. | Palais du Régent, 1945 | 1 chemise |
| 921. | Quetelet, G., 1941 | 2 pièces |
| 922. | Relemoulin, 1947 | 2 pièces |
| 923. | Renders, Emile, 1945-1951 | 1 chemise |
| 924. | Rogina, R., 1946 | 1 chemise |
| 925. | Sneyers, René, 1948 | 1 pièce |
| 926. | Société Chimique de Belgique, 1947-1948 | 2 pièces |
| 927. | <i>Solvay et Cie</i> , 1941, 1956 | 1 chemise |
| 928. | Statten, 1948 | 1 pièce |
| 929. | Tyzo, A., 1957 | 2 pièces |
| 930. | ULB, 1938-1964 | 12 chemises |
| 931. | <i>Union Chimique Belge</i> , 1944, 1948-1962 | 1 chemise |
| 932. | <i>Vacuum Cleaner</i> , 1947, 1952 | 1 chemise |
| 933. | Van Bever, J., 1950-1956 | 1 chemise |
| --- | Van der Veken, Jef, 1944-1952 <i>Lieu de conservation</i> : cette chemise a été transférée au sein du dossier de restauration de l' <i>Agneau mystique</i> (Van Eyck). | |
| 934. | Van Halteren, P., 1946, 1953 | 1 chemise |
| 935. | Vankerckhoven, E., 1947 | 1 chemise |
| 936. | Van Zuylen, P. (baron), 1947 | 1 pièce |
| 937. | Vermeire, R., 1948 | 1 chemise |
| 938. | Vlaamse Chemische Vereniging (VCV), 1942-1961 | 2 chemises et 1 liasse |
| 939. | Vuylsteke de Laps, Th., 1958 | 1 pièce |
| 940. | Willens, 1948 | 2 pièces |

| | | |
|------|---|------------------------|
| 941. | <i>Wolfers Frères, 1937-1938</i> | 1 chemise |
| | (5) <i>Étranger</i> | |
| 942. | Généralités, 1948-1959 | 1 liasse |
| | (a) Pays-Bas | |
| 943. | Amsterdam, American Hotel, 1947-1948 | 1 chemise |
| 944. | Amsterdam, Centraal Hotel der AMVJ, 1947 | 1 chemise |
| 945. | Amsterdam, R.J. Forbes, 1938-1959 | 1 liasse |
| 946. | Amsterdam, D.A. Hoogendijk, 1947-1956 | 1 chemise |
| 947. | Amsterdam, musées communaux, 1948-1961 | 1 chemise |
| 948. | Amsterdam, Rijksmuseum, 1947-1963 | 2 chemises et 1 liasse |
| 949. | Delft, TNO, 1947-1958 | 6 chemises |
| 950. | Leiden, Rijksmuseum van Oudheden, 1946-1964 | 1 chemise |
| 951. | Leiden, Rijksmuseum voor Volkenkunde, 1948, 1956 | 1 chemise |
| 952. | Leiden, Université, 1939, 1950, 1952 | 3 chemises |
| 953. | Rotterdam, Museum Boymans, 1948-1949, 1964 | 3 chemises |
| 954. | 's-Gravenhage, Ambassade de Belgique aux Pays-Bas, 1947, 1958 | 2 pièces |
| 955. | 's-Gravenhage, Centraal Normalisatiebureau, 1943 | 1 pièce |
| 956. | 's-Gravenhage, A.M. de Wild, 1939-1947 | 1 chemise |
| 957. | 's-Gravenhage, Ministerie van Onderwijs, Kunsten en Wetenschappen ; Ministerie van Cultuur, Recreatie en Maatschappelijk Werk, 1946-1966 | 1 chemise |
| 958. | 's-Gravenhage, Rijkscommissie voor de Musea, 1947-1958 | 1 chemise |
| 959. | Wageningen, J.R. Beversluis, 1938 | 1 chemise |
| | (b) Allemagne et Grand-Duché de Luxembourg | |
| 960. | Généralités (marks bloqués), 1935-1937 | 1 liasse |
| 961. | Berlin-Dahlem, F. Müller-Skjold, 1943 | 1 pièce |
| 962. | Berlin-Tempelhof, Dr. J. Perl & Co, 1935 | 1 chemise |
| 963. | Berlin, Musées de l'État, 1937-1951 | 6 chemises |
| 964. | Berlin, Preussische Staatsbibliothek, 1935, 1941 | 2 pièces |
| 965. | Berlin, Université, 1935 | 2 pièces |
| 966. | Berlin, G. Winkler, 1935-1936 | 1 chemise |
| 967. | Bonn, Université, 1939 | 1 pièce |
| 968. | Breslau, Université, 1938-1941 | 1 chemise |

- | | | |
|--|---|-----------------------|
| 969. | Bruxelles, Ambassade du Luxembourg, 1947-1963 | 1 chemise |
| 970. | Cologne, W. von Stokar, 1937-1941 | 1 chemise |
| 971. | Flörsheim-am-Main, 1934-1935 | 1 chemise |
| 972. | Hannovre, Geilmann, 1936-1939 | 1 chemise |
| 973. | Hannovre, Landes-Museum, 1937 | 2 pièces |
| 974. | Hildesheim, G. Roeder, 1937-1943, 1960 | 1 chemise |
| 975. | Leuna, H. Otto, 1938-1958 | 1 chemise |
| (c) Grande-Bretagne | | |
| 976. | Bruxelles, Ambassade de Grande-Bretagne, 1945-1962 | 1 chemise |
| 977. | Corsham, Lord Methuen, 1945, 1947 | 1 chemise |
| 978. | Huddersfield, The Tolson Memorial Museum, 1939 | 2 pièces |
| 979. | Londres, <i>Albright & Wilson Limited</i> , 1948 | 1 chemise |
| 980. | Londres, <i>Baird & Tatlock Ltd</i> , 1935 | 2 pièces |
| 981. | Londres, British Association for the Advancement of Science, 1935 | 1 pièce |
| 982. | Londres, British Museum, 1938-1959 | 1 chemise et 1 liasse |
| 983. | Londres, K. Clark, 1947 | 1 pièce |
| 984. | Londres, G.S. Collings, 1938 | 1 chemise |
| 985. | Londres, His Majesty's Stationary Office, 1934, 1951 | 1 chemise |
| 986. | Londres, <i>H.K. Lewis and Co Ltd.</i> , 1947 | 1 pièce |
| 987. | Londres, Museums Association, 1935-1945 | 1 liasse |
| 988. | Londres, National Gallery, 1945-1963 | 4 chemises |
| 989. | Londres, <i>Reeves & Sons Ltd.</i> , 1935 | 1 pièce |
| 990. | Londres, Royal Society of Arts, 1947 | 2 pièces |
| 991. | Londres, Science Museum, 1948 | 1 chemise |
| 992. | Londres, Université, 1946-1959 | 2 chemises |
| (d) Pays scandinaves (Danemark, Norvège, Suède, Finlande) | | |
| 993. | Oslo, Universitetets Oldsaksamling, 1938, 1950-1951 | 1 chemise |
| 994. | Stockholm, Ambassade de Belgique en Suède, 1947 | 1 pièce |
| 995. | Stockholm, National Museum, 1947 | 1 chemise |
| 996. | Stockholm, Statens Historiska Museum, 1946 | 1 pièce |
| (e) Europe centrale (Autriche, Hongrie, Tchécoslovaquie, Bulgarie, Roumanie, Yougoslavie, Albanie, Suisse) | | |

| | | |
|-------|--|------------------------|
| 997. | Salzburg, Arbeitsgemeinschaft für kirchliche und profane Gebrauchskunst, 1948 | 2 pièces |
| 998. | Vienne, P. Haack, 1931-1936 | 1 chemise |
| | (f) Italie et Grèce | |
| 999. | Rome, Ministère de l'Instruction publique, 1947-1954 | 1 chemise |
| 1000. | Trevi (Perugia), Laboratori di Ricerche Scientifiche per la Conservazione ed il Restauro delle Opere d'Arte, Scuola del Restauro, 1938 | 1 pièce |
| | (g) France | |
| 1001. | Bruxelles, Ambassade de France, 1947 | 1 pièce |
| 1002. | Denain, B. Uranus, 1948 | 2 pièces |
| 1003. | Neuilly-sur-Seine, J. Gimpel, 1948 | 1 chemise |
| 1004. | Paris, de Coune, 1946 | 1 chemise |
| 1005. | Paris, International Art News Office, 1947-1958 | 2 chemises |
| 1006. | Paris, Musée de Limoges, 1942 | 1 pièce |
| 1007. | Paris, Musée du Louvre, 1936, 1945-1963 | 9 chemises |
| 1008. | Paris, J. Tuwan, 1948 | 1 pièce |
| 1009. | Paris, Ziloty, A., 1948 | 1 chemise |
| | (h) Amérique du Nord (Mexique, Canada et États-Unis) | |
| 1010. | Albany, The State Museum, 1947 | 1 pièce |
| 1011. | Atlanta, M. Seydell, 1948 | 1 chemise |
| 1012. | Baltimore, The Johns Hopkins University, 1937, 1947-1954 | 2 chemises |
| 1013. | Baltimore, The Walters Art Gallery, 1935-1954 | 6 chemises |
| 1014. | Boston, Museum of Fine Arts, 1937-1965 | 7 chemises |
| 1015. | Boulder, Carnegie Institution of Washington, 1938, 1948-1956 | 1 chemise |
| 1016. | Brooklyn, Brooklyn Museum, 1936-1960 | 1 chemise et 1 liasse |
| 1017. | Brooklyn, P.B. Candela, 1939-1941 | 1 chemise |
| 1018. | Brooklyn, D.J. Kern, 1941, 1948 | 1 chemise |
| 1019. | Bruxelles, Ambassade des États-Unis, 1946-1963 | 1 chemise |
| 1020. | Buffalo, Albright Art Gallery, 1947-1953 | 1 chemise |
| 1021. | Cambridge, Fogg Museum of Art, 1937-1956 | 9 chemises et 1 liasse |
| 1022. | Chicago, Art Institute of Chicago, 1948-1959 | 1 chemise |
| 1023. | Chicago, Chicago Natural History Museum, 1937, 1947 | 1 chemise |
| 1024. | Chicago, The Gaertner Scientific Corporation, 1938-1938, 1945 | 1 chemise |

| | | |
|-------|--|------------|
| 1025. | Chicago, The University of Chicago, 1939-1956 | 1 chemise |
| 1026. | Columbus, The Ohio State University, 1937-1938, 1949-1951 | 1 chemise |
| 1027. | Detroit, Detroit Institute of Arts, 1938, 1953-1960 | 1 chemise |
| 1028. | Jefferson City, Missouri Ressources Museum, 1935, 1939 | 2 pièces |
| 1029. | Kansas City, William Rockhill Nelson Gallery of Art, 1938, 1951 | 1 chemise |
| 1030. | Lancaster, <i>Armstrong Cork Company</i> , 1938 | 1 chemise |
| 1031. | Los Angeles, Los Angeles County Museum of History, Science and Art, 1947, 1949 | 1 chemise |
| 1032. | Los Angeles, University of California, 1938 | 2 pièces |
| 1033. | Madison, The University of Wisconsin, 1948 | 1 chemise |
| 1034. | Minneapolis, Minneapolis Institute of Arts, 1947-1958 | 1 chemise |
| 1035. | New Brunswick, The New Brunswick Museum, 1947 | 1 pièce |
| 1036. | New Haven, Yale University Art Gallery, 1937-1938, 1947, 1952 | 1 chemise |
| 1037. | New York, Columbia University, 1937-1941, 1949-1957 | 1 chemise |
| 1038. | New York, G. de Béthune, 1937-1938 | 1 chemise |
| 1039. | New York, The Frick Collection, 1939, 1947-1963 | 1 chemise |
| 1040. | New York, Metropolitan Museum, 1935-1966 | 5 chemises |
| 1041. | New York, P. Montana, 1937-1941, 1952 | 1 chemise |
| 1042. | New York, Museum of Modern Art, 1948-1962 | 1 chemise |
| 1043. | New York, <i>Schaeffer Galleries, Inc.</i> , 1947-1957 | 1 chemise |
| 1044. | New York, H.T. Strong, 1938 | 1 chemise |
| 1045. | New York, W. Suhr, 1948-1952 | 1 chemise |
| 1046. | New York, Université, Institute of Fine Arts, 1937-1963 | 1 chemise |
| 1047. | Ottawa, The National Gallery of Canada, 1947 | 1 pièce |
| 1048. | Philadelphia, The Academy of Natural Sciences of Philadelphia, 1936 | 1 cahier |
| 1049. | Philadelphia, American Society for Testing Materials, 1938-1939, 1950 | 1 chemise |
| 1050. | Pittsburgh, Mellon Institute, 1948-1960 | 1 liasse |
| 1051. | Saint Louis, City Art Museum of Saint Louis, 1948-1949 | 1 chemise |
| 1052. | San Diego, The Fine Arts Gallery of San Diego, 1947 | 2 pièces |
| 1053. | San Francisco, California Palace of the Legion of Honor, 1947-1958 | 1 chemise |
| 1054. | Stanford, Stanford University, 1938 | 2 pièces |
| 1055. | Toronto, The Art Gallery of Toronto, 1947-1959 | 1 chemise |

- | | | |
|-------|---|-------------|
| 1056. | Toronto, Royal Ontario Museum, 1947 | 1 chemise |
| 1057. | Toronto, The Royal Ontario Museum of Archeology, 1938, 1947 | 1 chemise |
| 1058. | Washington, Ambassade de Belgique aux États-Unis, 1947-1948 | 1 chemise |
| 1059. | Washington, American Chemical Society, 1947-1954 | 1 chemise |
| 1060. | Washington, The Corcoran Gallery of Art, 1947, 1958 | 1 chemise |
| 1061. | Washington, National Bureau of Standards, 1938 | 1 chemise |
| 1062. | Washington, National Gallery of Art, 1946-1955 | 4 chemises |
| 1063. | Worcester, Worcester Art Museum, 1938, 1947-1954 | 1 liasse |
| | (i) The International Council of Museums (ICOM) | |
| 1064. | Généralités, 1948-1963 | 1 liasse |
| 1065. | Bellew, P., 1948 | 1 chemise |
| 1066. | Benoist d'Azy, M., 1948-1964 | 1 chemise |
| 1067. | Cuypers, M., 1947 | 1 chemise |
| 1068. | Littlefield, L., 1948 | 1 chemise |
| 1069. | McCann-Morley, G.L., 1948-1949 | 1 chemise |
| | c. Demandes d'intervention (analyse, contrôle, examen, photographie, traitement) | |
| 1070. | Généralités, 1933-1962 | 1 liasse |
| 1071. | Demandes adressées par des particuliers, 1947-1952 | 1 liasse |
| 1072. | Demandes publiques, 1947-1953 | 1 liasse |
| | (1) <i>Matériaux organiques</i> | |
| 1073. | Demandes d'intervention sur des matériaux organiques (bois, meubles et sculptures, par lieu), 1929-1953 | 41 chemises |
| 1074. | Pièces concernant les techniques et les interventions insecticides, 1930-1958 | 2 liasses |
| | (2) <i>Peintures, peintures murales, dessins et enluminures</i> | |
| 1075. | Demandes d'intervention sur des peintures, 1945 | 1 chemise |
| | (3) <i>Matériaux composites</i> | |
| 1076. | Demandes d'intervention sur des matériaux composites, 1948-1952 <i>Commentaire</i> : deux photos. | 1 chemise |
| | d. Matériel et méthodes des laboratoires | |
| | (1) <i>Documentation sur les méthodes physiques sans prise d'échantillons (méthodes optiques), ou imagerie scientifique, et le matériel</i> | |

| | | |
|-------|--|-------------------------|
| 1077. | Généralités, 1935-1956 | 1 liasse |
| 1078. | Dans le visible (photographie ordinaire et cinématographie), 1931-1959 | 3 chemises et 3 liasses |
| 1079. | Rayons X, 1935-1951 | 1 liasse |
| 1080. | Rayons UV et fluorescence, 1935-1942, 1948-1951 | 1 liasse |
| | <i>(2) Documentation sur les méthodes physiques avec prises d'échantillons et le matériel</i> | |
| | (a) Spectrographie et spectrophotométrie | |
| 1081. | Spectrographie, 1914-1966 | 2 liasses |
| 1082. | Spectrophotométrie, 1938-1966 | 1 liasse |
| | (b) Polarographie et pH | |
| 1083. | Polarographie, 1935-1952 | 1 liasse |
| 1084. | pH, 1947-1960 | 1 liasse |
| | (c) Réfractométrie | |
| 1085. | Généralités, 1929-1953 | 1 liasse |
| | (d) Électrochimie | |
| 1086. | Généralités, 1935-1960 | 1 liasse |
| | <i>(3) Documentation sur la microscopie</i> | |
| 1087. | Généralités, 1924-1966 | 2 chemises et 6 liasses |
| | <i>Commentaire</i> : cette unité archivistique, trop volumineuse pour être contenue dans une boîte, a été répartie dans trois boîtes (1087/1, 1087/2 et 1087/3). | |
| 1088. | Métallographie, 1935-1964 | 1 liasse |
| | (a) Polisseuses et microtomes | |
| 1089. | Polisseuses, 1934-1964 | 1 liasse |
| 1090. | Microtomes, 1941-1959 | 1 chemise |
| | <i>(4) Documentation sur la microchimie</i> | |
| 1091. | Généralités, 1938-1964 | 2 chemises |
| | <i>(5) Documentation sur les autres méthodes, appareillages et matériel</i> | |
| 1092. | Généralités, 1929-1975 | 1 chemise et 3 liasses |
| | (a) Matériel de précision | |
| 1093. | Généralités, 1929, 1951-1962 | 1 liasse |

| | | |
|-------|--|------------------------|
| 1094. | Appareils électriques, 1933-1935, 1948-1960 <i>Commentaire</i> : cette unité archivistique, trop volumineuse pour être contenue dans une boîte, a été répartie dans deux boîtes (1094/1 et 1094/2). | 1 liasse |
| 1095. | Thermocouples, 1933, 1948-1964 | 1 liasse |
| 1096. | Balances, 1936-1961 | 1 liasse |
| 1097. | Thermomètres, 1938, 1948-1959 | 1 liasse |
| 1098. | Chronomètres et horloges, 1947-1964 | 1 chemise |
| | (b) Petit appareil et outillage | |
| 1099. | Généralités, 1936, 1949-1975 | 1 liasse |
| 1100. | Appareils électriques, 1935-1960 | 1 liasse |
| | (c) Gros matériel de laboratoire et d'atelier | |
| 1101. | Sableuses et pompes, 1931-1964 | 3 chemises et 1 liasse |
| 1102. | Matériel électrique (fours, étuves, bains-marie), 1936-1942, 1950-1959 | 1 liasse |
| 1103. | Cuves d'imprégnation, 1948-1960 | 1 chemise |
| | (d) Peinture | |
| 1104. | Généralités, 1935-1955 | 1 liasse |
| 1105. | Brosses et pinceaux, 1935-1937, 1950 | 1 chemise |
| | (e) Chauffage, ventilation et conditionnement de l'air | |
| 1106. | Généralités, 1930-1966 | 1 liasse |
| 1107. | Mesure des gaz, 1930 | 1 chemise |
| 1108. | Ventilation et conditionnement, 1931-1960 | 3 liasses |
| | (f) Éclairage | |
| 1109. | 1937-1960 | 1 liasse |
| | (g) Anti-incendie et vol | |
| 1110. | 1933-1938, 1947-1967 | 1 liasse |
| | (h) Moulages | |
| 1111. | 1926-1978 | 1 liasse |
| | e. Historique du Laboratoire central des Musées de Belgique et d'autres institutions étrangères semblables | |
| 1112. | Généralités, 1932-1966 | 2 liasses |
| | (a) Historique du Laboratoire central des Musées de Belgique | |
| 1113. | Généralités, 1932-1960 | 1 liasse |

1114. Locaux et aménagement, 1934, 1947 1 chemise
- (b) Historique des autres laboratoires de Musées
1115. Généralités, 1935-1962 3 chemises
- (c) Historique des sciences et des techniques
1116. Généralités, 1938-1954 1 chemise
- f. Notes de service des laboratoires**
1117. Généralités, 1947-1949 1 chemise et 1 liasse
- g. Activités liées à l'occupation du château de Lavaux-Sainte-Anne**
1118. Généralités, 1943-1944 1 chemise
1119. Pièces concernant la protection des œuvres d'art et la lutte contre l'humidité, 1942-1944 1 liasse
1120. Pièces concernant l'organisation du clichage des œuvres d'art conservées dans le château, 1943-1945 1 chemise
Commentaire : cf. *supra*, numéro 363.
1121. Commandes, envois et réclamations de tirages de photos, 1943-19451 chemise
Commentaire : idem.
1122. Pièces concernant l'usage d'une voiture de service, 1944 1 chemise
Commentaire : idem.
1123. Pièce concernant l'enlèvement d'œuvres d'art en vue d'un retour vers leur lieu de conservation initial après une mise à l'abri, 1944 1 pièce

V. ACTIVITÉS SCIENTIFIQUES

A. COMMANDES ET ACQUISITIONS DE LIVRES ET DE PÉRIODIQUES

Commentaire : ces opérations sont classées par ordre alphabétique, au nom de l'éditeur ou de l'institution éditrice, voire au nom du particulier. De temps à autres se glisse un témoignage du fonctionnement plus global de la bibliothèque, comme la réclamation d'un ouvrage à un lecteur qui n'a pas respecté les échéances du prêt ou le remerciement pour un ouvrage que la bibliothèque a fait parvenir à une autre institution.

1124. Années 1943-1944 1 chemise
1125. Années 1946-1947 1 liasse
1126. Année 1948 1 liasse

B. PIÈCES CONCERNANT LES PUBLICATIONS

Commentaire : onze chemises et huit liasses relatives à des publications portant sur l'*Agneau mystique* (Van Eyck) ont été extirpées pour rejoindre le dossier de restauration de l'œuvre en question.

1127. Généralités, 1943-1948 1 chemise

1128. *Ars Belgica* (éditeur : *De Nederlandsche Boekhandel*), 1945-1953 1 chemise
1129. Images d'art (cartes postales) (éditeur : *De Nederlandsche Boekhandel*), 1945-1970 1 chemise
1130. *Drawing by Modern Belgian Artists* (éditeur : *De Sikkel*), 1946-1951 1 liasse

C. PIÈCES CONCERNANT LES EXPOSITIONS

Commentaire : ces documents concernent toutes les expositions auxquelles les ACL ont participé de près ou de loin (parfois, il s'agit presque exclusivement d'aller photographier les œuvres exposées).

1131. Généralités, 1945-1947 1 chemise
1132. Protection et récupération du patrimoine artistique (ACL), 1945-1946 1 liasse
1133. « De Jérôme Bosch à Rembrandt » (Bruxelles, Palais des Beaux-Arts), 1946 1 chemise
Commentaire : présence de plusieurs photos.
1134. Salon national de photographie (Bruxelles), 1946 1 chemise
1135. « Vincent Van Gogh » (Bruxelles, Palais des Beaux-Arts), 1946-1947 1 chemise
1136. « Chefs d'œuvre de Vienne » (Bruxelles, Palais des Beaux-Arts), 1947-1949 1 liasse
1137. « La tapisserie française » (Bruxelles, Palais des Beaux-Arts), 1946-1947 1 chemise
1138. Exposition internationale de matériel didactique moderne (Bruxelles), 1947-1948 1 chemise
1139. Exposition des œuvres de William Blake (Antwerpen, Palais des Beaux-Arts), 1947 2 pièces
1140. Exposition des Primitifs Flamands (Paris, Musée de l'Orangerie), 1947 1 chemise
1141. Mostra d'arte flamma e olandese dei secoli XV e XVI (Firenze, Palazzo Strozzi), 1947 1 chemise
1142. « De David à Cézanne » (Bruxelles, Palais des Beaux-Arts), 1947-1948 1 chemise
1143. Exposition des œuvres de Turner (Bruxelles, Palais des Beaux-Arts), 1948 1 chemise
1144. Pinacothèque de Munich (Bruxelles, Palais des Beaux-Arts), 1948 1 chemise
1145. Exposition internationale de l'Association hollandaise pour la propagation esthétique (Bruxelles), 1948 1 chemise
1146. Exposition des chefs d'œuvre récupérés par l'Office de Récupération Économique (Bruxelles, Palais des Beaux-Arts), 1948-1949 1 chemise

D. PIÈCES CONCERNANT LES CONGRÈS

1147. Congrès international des sciences anthropologiques et ethnologiques. Troisième session (Bruxelles et Tervueren), 1947-1948 1 liasse
1148. Congrès rassemblant différentes personnalités scientifiques de laboratoires de musées étrangers, 1948 1 chemise
1149. XXI^e congrès de chimie industrielle, 1948 2 pièces

E. PIÈCES CONCERNANT LES MISSIONS À L'ÉTRANGER

Commentaire : ces documents impliquent assez souvent plusieurs personnes, dont parfois Coremans, mais proposent une approche plutôt administrative (autorisations à obtenir auprès du ministère de l'Instruction publique, par exemple, ou inclusion dans l'exercice budgétaire) et non personnelle ou scientifique. Au sein de ces documents se glissent de temps à autres quelques notes portant sur des missions photographiques à l'étranger, ou sur des conférences.

1150. Égypte (Capart), 1937 1 chemise et 1 liasse
Commentaire : ces documents, dont certains sont des échanges épistolaires entre Capart et Coremans, renseignent également sur les préoccupations et les activités de Coremans et des Musées pendant l'absence de leur conservateur en chef.
1151. Année 1946, 1946 1 chemise
1152. Année 1948, 1948 1 chemise

F. PIÈCES CONCERNANT LES INVITATIONS

1153. Généralités, 1937-1948 1 chemise

G. PIÈCES CONCERNANT LE SERVICE ÉDUCATIF DES MUSÉES ROYAUX D'ART ET D'HISTOIRE (MRAH)

1154. Généralités, 1941-1958 1 liasse

H. PAUL COREMANS

1. GÉNÉRALITÉS

1155. Pièces de type biographique, 1942-1965 2 chemises
Commentaire : cv's, fiches de nature biographique, etc.
1156. Pièces dont le contenu est de type personnel, sd 1 boîte et 2 chemises
Commentaire : portrait, photos de famille et scolaires.

2. PIÈCES CONCERNANT SA CARRIÈRE, SES FONCTIONS ET MANDATS

1157. Généralités, 1934-1951 1 chemise
Commentaire : cette rubrique comporte essentiellement des documents relatifs à l'évolution de la carrière académique de P. Coremans d'une part, et des notes ou courriers n'ayant pu être rattachés à un aboutissement quelconque (comme une publication ou une conférence) d'autre part.
1158. Carrière militaire, 1924-1963 1 liasse
1159. Affaire van Meegeren, 1945-1954 1 liasse
Commentaire : il s'agit de la correspondance échangée par Coremans dans le cadre de ce procès avec de Wild, Froentjes, van Regteren Altena et Schneider.

3. PIÈCES CONCERNANT SES PUBLICATIONS ET SES CONFÉRENCES

1160. Généralités, 1941-1949 1 chemise
 1161. Articles et comptes-rendus, 1935-1949 7 chemises et 2 liasses
Commentaire : présence de nombreuses photos, dont des photos de laboratoire.
1162. Pièces concernant ses conférences, 1936-1958 1 liasse
Commentaire : une liasse regroupant les documents portant sur les conférences relatives à l'*Agneau mystique* (Van Eyck) a été retirée des archives, pour être jointe au dossier de restauration de l'œuvre en question.
1163. *La protection scientifique des œuvres d'art en temps de guerre*, 1945-1949 1 liasse
- 4. PIÈCES CONCERNANT SES MISSIONS À L'ÉTRANGER**
1164. Généralités, sd 2 cahiers
Commentaire : passeports.
1165. États-Unis, 1937-1948 3 chemises et 1 liasse
 1166. Allemagne et Autriche, 1945-1946 1 chemise et 1 liasse
 1167. Pays-Bas, 1945-1946 1 chemise et 1 liasse
 1168. Grande-Bretagne, 1945-1947 2 chemises
 1169. France, 1945-1948 1 chemise
 1170. Italie, 1948-1949 1 chemise
- 5. PIÈCES CONCERNANT SES CHARGES D'ENSEIGNEMENT**
- a. Généralités**
1171. Notes de cours, 1941-1942, 1948 2 chemises
- b. Écoles, instituts et séminaires**
1172. Hooger Onderwijs voor het Volk, 1936-1938 1 liasse
 1173. Cours universitaires de vacances (*Belgian Art Seminar* ou *Brussels Art Seminar*), 1937, 1948 2 chemises
 1174. École Nationale de la Protection Aérienne Passive, 1945 1 chemise
 1175. Université de Gand, Faculté de Philosophie et Lettres, Institut Supérieur d'Histoire de l'Art et d'Archéologie, 1947-1965 1 chemise
- VI. ACTIVITÉS RÉCRÉATIVES ET EXTRA-PROFESSIONNELLES**
1176. Pièces concernant la création d'un « Groupement d'Entr'aide du Personnel du Commissariat Général à la Restauration du Pays », 1943-1944 1 chemise
 1177. Pièces concernant la tenue d'un déjeuner en date du 28/09/1945, 1945 1 chemise
 1178. Pièces concernant les « ACL Sport », 1947-1948 1 chemise
 1179. Pièces concernant l'organisation d'une fête en date du 30 avril 1948, 1948 1 chemise

1180. Pièces concernant les *ACL News*, 1948 1 chemise

VII. **ACTIVITÉS PATRIMONIALES CONSÉCUTIVES À LA SECONDE GUERRE MONDIALE**

Commentaire : ces archives, qui ne se présentaient pas de façon unie avec le reste du fonds, ne forment pas un ensemble homogène avec celui-ci. En effet, les ACL n'y sont aucunement impliqués. Néanmoins, en tant qu'archives relatives à la même période (hormis une chemise) et aux mêmes préoccupations, une place leur a été concédée au sein de cet inventaire.

A. **GÉNÉRALITÉS**

1181. Pièces concernant la reconstruction des églises classées détruites durant la guerre, 1920 1 chemise
Commentaire : cette chemise porte sur la Première Guerre mondiale.
1182. Pièces concernant la protection, la mise à l'abri et le retour d'œuvres d'art et de bâtiments, 1940-1948 20 chemises
1183. Pièces concernant la récupération d'œuvres d'art suite à leur disparition (notamment via l'Office de récupération économique), 1940-1963 7 liasses et 4 chemises
Commentaire : cette unité archivistique, trop volumineuse pour être contenue dans une boîte, a été répartie dans deux boîtes (1183/1 et 1183/2).
1184. Relevé des dégâts subis par les œuvres d'art et les bâtiments, 1943-1949 1 liasse et 3 chemises
Commentaire : présence de nombreuses photos.
1185. Rapport sur les destructions d'œuvres d'art et de bâtiments consécutives à la guerre et sur les mesures de prévention, [1945] 1 chemise

B. **FORMULAIRES DE DISPARITION D'ŒUVRES D'ART**

1186. Série classée selon le numéro de dossier, 1945-1947 1 liasse
1187. Série classée selon le nom de l'auteur de l'œuvre, 1945-1947 1 liasse
1188. Série classée selon le thème ou la catégorie d'objets, 1945-1947 1 liasse
1189. Série classée selon le nom du propriétaire, 1945-1947 1 liasse

C. **QUESTION DES COMPENSATIONS RÉCLAMÉES À L'ALLEMAGNE SUITE À LA DESTRUCTION D'ŒUVRES D'ART**

1190. Généralités, 1947-1949 1 liasse
1191. Liste des compensations, sd 1 liasse
Commentaire : présence de nombreuses photos.