

PL102/H

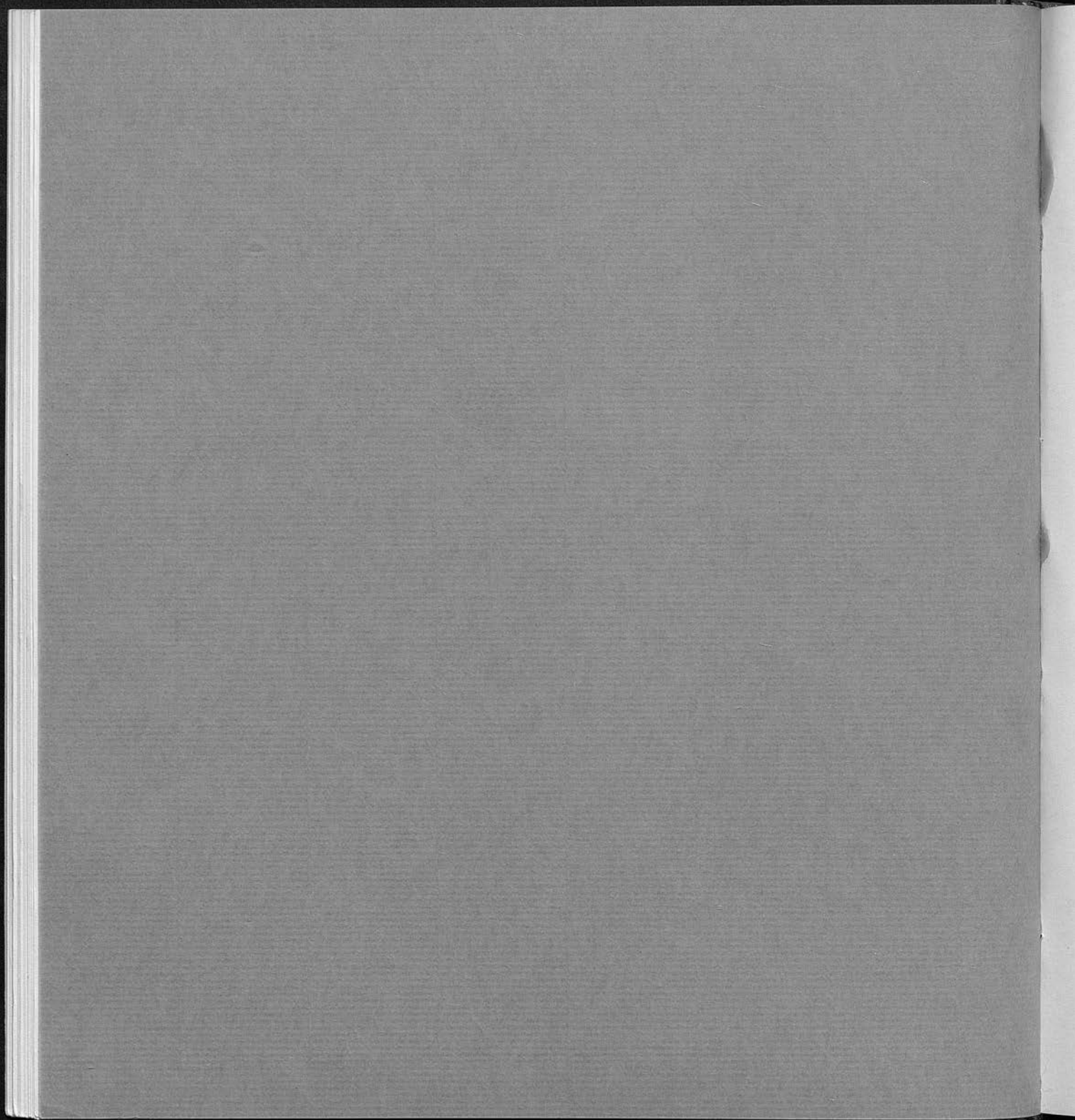
RÉPERTOIRE PHOTOGRAPHIQUE DU MOBILIER DES SANCTUAIRES DE BELGIQUE

PROVINCE DE HAINAUT

Canton de Gosselies

JEANMARIE LEQUEUX

MINISTÈRE DE LA CULTURE FRANÇAISE
INSTITUT ROYAL DU PATRIMOINE ARTISTIQUE
BRUXELLES 1978



PRÉFACE

SL 102/H

c-073.22



En 1967, les Ministres de la Culture, à l'initiative de Monsieur Pierre Wigny, confièrent à l'Institut royal du Patrimoine artistique l'urgente mission d'établir un répertoire complet mais sommaire du patrimoine artistique du pays.

Ce répertoire aux notices brèves, complétées par des photographies, doit être essentiellement un INVENTAIRE DE PROTECTION, première phase de l'organisation d'une préservation plus efficace du patrimoine. Ne faut-il pas, en effet, recenser ce que l'on possède pour y distinguer les trésors et développer une action de protection ou de sauvetage basée sur les priorités de valeur et d'insécurité ?

L'Institut royal du Patrimoine artistique est chargé de l'exécution de cet inventaire parce qu'il a plus de trente ans d'expérience en ce domaine et qu'il possède déjà cinq cent cinquante mille photographies d'inventaire.

Neuf historiens d'art, soit un par province, sont chargés de la prospection, canton par canton, et neuf photographes privés établissent la documentation photographique considérée comme une forme de description à la fois plus rapide et plus efficace qu'une description écrite.

Le travail a commencé par le secteur le plus menacé de notre patrimoine, les églises, dont le mobilier est en péril de disparition ou de transformation depuis la modification de la liturgie en 1963.

Le résultat de cette première phase de l'inventaire de protection se concrétise par la publication, pour chacun des deux cent vingt-deux cantons judiciaires du pays, d'un fascicule du *Répertoire photographique du mobilier des sanctuaires de Belgique*. Cette publication a débuté en 1972 par les cantons de Limbourg et Maasmechelen.

Ainsi, grâce au soutien efficace des Ministres de la Culture, ce *Répertoire photographique du mobilier des sanctuaires de Belgique* deviendra un instrument de travail utile à ceux qui ont mission de protéger et de valoriser notre patrimoine artistique. Il constitue notamment l'indispensable base de classement des œuvres d'art dont la protection et la mise en valeur doivent également être organisées selon une hiérarchie de qualités.

René SNEYERS
Directeur

17-07-1978



Faint, illegible text, likely bleed-through from the reverse side of the page.

Faint text at the bottom of the page, possibly a signature or date.

INTRODUCTION

Le *Répertoire photographique du mobilier des sanctuaires de Belgique* est un inventaire accéléré qui tend à être aussi complet que possible. Il signale tous les objets qui ont une valeur artistique, archéologique, historique ou folklorique et constitue ainsi en même temps l'instrument de travail réclamé par les responsables de la protection du patrimoine national et une documentation appréciable pour l'histoire de l'art.

L'élaboration de ce répertoire photographique prend modèle sur celle de l'inventaire que l'Institut poursuit depuis trente ans ; les recherches systématiques et les contrôles scientifiques, susceptibles de freiner la marche du travail, y sont toutefois réduits et seules sont retenues les données essentielles d'identification.

La préparation, menée pour chaque province par un historien d'art, consiste en une consultation rapide des archives, inventaires, répertoires et autres documents publiés qui permettent de localiser et d'identifier les œuvres. Lors de la prospection sur place, un nombre considérable d'œuvres non encore mentionnées dans ces ouvrages vient s'ajouter aux objets connus.

Les vues sont prises au format 56 × 72 mm par des photographes indépendants suivant les « ordres de mission » — le programme — dressés par les prospecteurs.

Les épreuves photographiques (13 × 18 cm) sont collées sur de grandes fiches analytiques (30 × 24 cm) qui fournissent les données d'identification du sujet et le numéro du négatif. Elles sont classées par ordre alphabétique des communes dans la photothèque des Archives où tout chercheur peut les consulter par l'intermédiaire de trois catalogues : le fichier typologique, le fichier iconographique et le fichier « auteurs ».

Les documents photographiques sont intégrés aux Archives et, simultanément, l'inventaire en est publié; celui-ci comprend en outre les photographies antérieures à celles du *Répertoire*.

La publication est réalisée pour chaque province PAR CANTON JUDICIAIRE. Les communes y sont classées alphabétiquement, compte tenu des fusions, des suppressions et des dénominations nouvelles introduites avant 1977. Les sanctuaires sont subdivisés d'une part en églises et chapelles paroissiales ouvertes au culte, d'autre part en lieux de culte secondaires comme les chapelles routières ou les calvaires ; pour distinguer ce dernier groupe, les notices d'introduction sont imprimées en caractères plus petits. Dans chacune des deux catégories de sanctuaires, le classement s'effectue par ordre alphabétique des vocables sous lesquels ils sont placés. Vient ensuite, éventuellement, le nom de la commune supprimée ou la dénomination antérieure de la commune, ainsi que le nom du hameau ou du quartier ; ces derniers déterminent le classement alphabétique uniquement lorsque deux sanctuaires ont le même saint patron dans une même commune.

Il arrive qu'un sanctuaire ne figure pas dans la publication, soit que son mobilier ne présente aucun intérêt, soit que l'église, en restauration, n'ait pas été accessible au moment de la prospection.

Une brève NOTICE D'INTRODUCTION situe chaque sanctuaire et son mobilier dans le cadre archéologique et historique à l'aide de données élémentaires : origine, phases principales de la construction, type d'architecture, nom de l'architecte, etc.

Le CLASSEMENT des rubriques est régi par UN SYSTÈME DE MOTS-CLEFS qui, malgré ses imperfections, a fait ses preuves depuis des années aux Archives de l'Institut. Ce système classe les documents en trois catégories : le bâtiment, les détails d'architecture, le mobilier. Dans le PREMIER GROUPE sont respectivement rassemblées, sous les rubriques EXTÉRIEUR et INTÉRIEUR, les vues d'ensembles extérieures et intérieures du bâtiment. Elles ne constituent jamais un inventaire complet de l'architecture du sanctuaire mais en donnent cependant une image précise tout en permettant de situer le mobilier dans l'édifice. Les prises de vue réalisées antérieurement facilitent souvent l'identification du mobilier qui a été soit détruit par la guerre ou le feu, soit enlevé à la suite de la réforme liturgique. Le SECOND GROUPE réunit, sous le mot-clef ARCHITECTURE (détail), tous les détails d'architecture classés alphabétiquement par sous-mots-clefs. Ces photographies de détails font généralement partie de la documentation déjà existante qui n'est enrichie qu'exceptionnellement lors des travaux du *Répertoire*. Le TROISIÈME GROUPE classe les prises de vue du mobilier par mots-clefs et sous-mots-clefs.

Les OBJETS GROUPÉS sous UN MÊME MOT-CLEF sont, en principe, classés chronologiquement à l'exception des mots-clefs PEINTURE et SCULPTURE sous lesquels le classement est alphabétique suivant les noms d'artistes, ensuite d'écoles et, enfin, chronologique pour les anonymes.

Un MOT-CLEF DOUBLE, sous lequel un seul des deux éléments est décrit, voit l'élément inemployé placé entre parenthèses.

Lorsqu'une MÊME PRISE DE VUE comprend plusieurs sujets exploitables sous DIFFÉRENTS MOTS-CLEFS, chacun des sujets est décrit sous son mot-clef propre et référence est faite aux autres mots-clefs.

Tout objet repris dans le *Répertoire* comporte une IDENTIFICATION SOMMAIRE basée sur ses caractéristiques essentielles : la dénomination, l'artiste, la représentation iconographique, l'origine, la date, le style, la matière, la technique et les dimensions (hauteur, largeur, épaisseur). Sauf mention contraire, les dimensions des peintures correspondent au « jour ».

Lorsque PLUSIEURS OBJETS IDENTIQUES sont décrits dans une même notice, le nombre d'objets photographiés est indiqué à côté du mot-clef.

L'énoncé des SUJETS ICONOGRAPHIQUES applique la terminologie en usage aux Archives. En principe, chaque sujet iconographique visible sur l'objet est mentionné même s'il n'est pas rendu par la photographie ou s'il est inexploitable photographiquement ; dans ces deux derniers cas il est placé entre crochets.

Après chaque notice, prend place le NUMÉRO DE NÉGATIF suivi de l'année de la prise de vue.

Quand un OBJET INVENTORIÉ n'est PAS PHOTOGRAPHIÉ, il prend malgré tout sa place normale dans le texte mais la description est suivie de la mention « non photographié ». L'absence de prise de vue est généralement motivée par l'impossibilité matérielle de réaliser la photo (une dalle funéraire placée sous un confessionnal) ou par le refus du cliché pour des raisons techniques, ou parce que la prise de vue ne répond pas aux exigences de l'ordre de mission. Dans le cas où l'ensemble du mobilier d'une église était inaccessible, par exemple lorsque l'édifice était en restauration au moment des prises de vue, la liste du mobilier est malgré tout publiée sans numéros de négatifs.

Les OBJETS qui ne se trouvent PLUS EN PLACE au moment de la prospection ou de la mission photographique sont repris sur la liste, suivis de la mention « plus en place » ou « probablement plus en place ».

La conception du *Répertoire* sous une forme sommaire répond à la mission qui nous a été confiée, mais il faut souligner que la consultation simultanée des listes-répertoires et de la documentation photographique — complément indispensable de l'identification des objets —, ouvre aux historiens d'art des possibilités de recherches que des index d'objets, de sujets et d'artistes élargiront encore *.

Raphaël VAN DE WALLE
Responsable du Département
des Archives photographiques

* Cette documentation photographique peut être consultée par le public dans la salle de lecture des Archives de l'Institut (Parc du Cinquantenaire I, entrée Avenue de la Renaissance), les jours ouvrables de 9 h 30 à 12 h et de 14 h à 17 h, à l'exception du samedi

Des épreuves photographiques peuvent être commandées dans la salle de lecture ou par écrit au tarif suivant :

épreuves contact

E (9×12) = 4 FB	C (24×30) = 35 FB
A (13×18) = 15 FB	D (30×40) = 50 FB
B (18×24) = 25 FB	F (40×40) = 65 FB

Les négatifs marqués M sont des 56×72 mm ; ils ne sont livrés qu'au format minimum de 13×18 cm.

...the ... of the ...

...the ... of the ...

...the ... of the ...

...the ... of the ...

...the ... of the ...

...the ... of the ...

...the ... of the ...

...the ... of the ...

...the ... of the ...

...the ... of the ...

...the ... of the ...

...the ... of the ...

...the ... of the ...

...the ... of the ...

...the ... of the ...

...the ... of the ...

...the ... of the ...

...the ... of the ...

...the ... of the ...

...the ... of the ...

...the ... of the ...

LISTE DES ABRÉVIATIONS

anc.	: ancien	monogr.	: monogramme
atr.	: attribué	N.	: nord
cf.	: confer	N.-E.	: nord-est
cbronogr.	: chronogramme	N.-O.	: nord-ouest
cl.	: cliché	non ident.	: non identifié
d.	: début	O.	: ouest
dédic.	: dédicatoire	part.	: partiel
diam.	: diamètre	polychr.	: polychrome polychromé
dr.	: droit	prob.	: probablement
E.	: est	prof.	: profondeur
env.	: environ	prov.	: provenant
ext.	: extérieur	q.	: quart
f.	: fin	reprod.	: reproduction
g.	: gauche	s. et d.	: signé et daté
gén.	: général	S.	: sud
h.	: hauteur	S.-E.	: sud-est
inf.	: inférieur	S.-O.	: sud-ouest
inscr.	: inscription	s.d.	: sans date
int.	: intérieur	St	: saint
inv.	: inventaire	Ste	: sainte
larg.	: largeur	Sts	: saints
lat.	: latéral	sup.	: supérieur
long.	: longueur	t.	: tiers
m.	: milieu moitié	tot.	: total

LISTE DES MOTS-CLEFS

Ce plan de classement est un extrait de la liste des mots-clefs en usage aux Archives photographiques. Il tend cependant à être exhaustif par rapport aux rubriques du *Répertoire*.

EXTÉRIEUR

INTÉRIEUR

ARCHITECTURE (détail)

Appareil
Arcade et arcature
Baie
Bandeau
Base
Chapiteau
Charpente
Claveau
Clef de voûte
Colonne
Console
Contrefort
Corbeau
Corniche
Coupole
Couverture
Cul-de-lampe
Dais
Ecoinçon
Escalier
Fenêtre et fenestrage
Fleuron
Fondation
Fronton
Gargouille
Linteau
Mauclair
Modillon
Mur
Niche
Niche de crédence
Pan de bois
Parquet
Pavement
Pendentif
Pilastre
Pilier
Pinacle
Piscine
Plafond
Porche et portail
Porte (ext.)

Poutre
Rampant
Retombée d'arc, de voûte
Semelle de poutre
Tref
Trémie
Tribune
Triforium
Trompe d'angle
Voûte

ARME ET ARMURE

ARMOIRE
Armoire
Armoire (Panneau d')
Armoire de béguine
Armoire de sacristie
Commode
Etagère
Fichier de confrérie
Garde-robe
Placard
Porte-serviette

AUTEL

Antependium
Autel
Autel domestique
Autel portatif

BANC DE COMMUNION

BANC DE MARGUILLIER

BIJOU

BLASON

Armoiries
Cartel (obit)
Tableau généalogique

CARTE-PLAN-MAQUETTE

Carte
Maquette de bâtiment
Maquetteréduction
Plan
Plan de bâtiment

CÉRAMIQUE

CHAIRE DE VÉRITÉ
Ambon
Chaire de vérité

CHAUFFAGE

Chauffe-mains
Poêle

CHEMIN DE CROIX

COFFRE

Coffre
Coffret

CONFESSIOMNAL

CULTE (Objet de)

Arbre à clous
Boîte aux hosties
Burettes et plateau
Calice
Canon d'autel
Chapelet
Châsse
Chrismatoire
Ciboire
Ciboire d'administration
Croix
Croix pectorale
Croix de procession
Croix triomphale
Crucifix
Custode
Encensoir
Gémellion
Goupillon
Index
Navette
Ostensoir
Paix
Patène
Peigne liturgique
Phylactère
Piété (Petits objets de)
Porte-encensoir

Porte-missel
Puisette
Pyxide
Reliquaire
Rince-doigts liturgique
Seau à eau bénite
Thabor
Vase à ablution

DÉCORATION

Boiserie
Clôture
Cuir
Décoration murale
Encadrement
Lambris
Niche
Peinture murale
Porte (int.)
Stuc
Tambour de porte

DRAPELET DE PÈLERINAGE

EAU

Bénitier
Bénitier d'appartement
Lavabo

EX-VOTO

FERMAIL

Bille ou mors de chape

FERRONNERIE ET QUINCAILLERIE

Ancre
Clef
Croix de clocher
Grille
Penture
Rampe d'escalier
Serrurerie

FOLKLORE

Bouquet sous globe
Imagerie populaire

FONTS BAPTISMAUX

HORLOGE

Cadran solaire
Horloge

Horloge en gaine

Pendule

IMPRIMÉ

Livre

INSIGNE

Bâton de cérémonie
Collier de gilde
Couronne
Couvre-chef
Crosse
Encolpion
Globe crucifère
Hallebarde de suisse
Indicateur-lecteur
Insigne de pèlerin
Masse
Sceptre
Torchère

JUBÉ

LUMINAIRE

Allumoir-éteignoir
Applique
Bras de lumière
Candélabre
Chandelier
Couronne de lumière et porte-cierges
Lampe de sanctuaire
Lanterne
Lanterne d'administration
Lanterne de procession
Lustre
Mouchettes

LUTRIN

MANUSCRIT

MÉNAGE

Aiguière et bassin
Aquamanile
Vase

MINIATURE

MONUMENT COMMÉMORATIF

MONUMENT FUNÉRAIRE

MOSAÏQUE

MOULAGE ET GALVANOPLASTIE

OFFRANDE (objet de collecte)

Plat et plateau
Sébile
Tronc

PEINTURE

PIÉDESTAL

Colonne
Console
Piédestal
Sode

RELIURE

RETABLE

Chapelle domestique
Jardin clos
Retable
Retable (Fragment de)

SCEAU

SCIENCE

Baromètre
Girouette
Poids et mesures

SCRIPTURAIRE

Archives
Inscription
Tableau

SCULPTURE

SIÈGE

Banc et banquette
Chaire
Chaise
Fauteuil
Prie-Dieu
Siège de chœur
Tabouret
Tribune
Trône

SON

Carillon d'autel
Cloche
Clochette
Crécelle
Gong
Instrument de musique

Orgues
Sonnette

STALLES

TABERNACLE

Baldaqin et dais
Tabernacle
Trône d'exposition

TABLE

Console
Crédence
Table

TAPISSERIE

TEXTILE

Antependium
Aube
Baldaqin et dais
Bannière et drapeau
Bourse (Corporalier)
Broderie
Chape
Chasuble
Coiffure
Corporal
Dalmatique
Etole et manipule
Gant
Huméral
Jugum domini

Mître

Orfroi
Ornement liturgique
Pale
Statue habillée
Uniforme
Velum
Voile de calice

VÉHICULE

Chariot

VERRERIE

Verre églomisé
Verrerie

VITRAIL

BOIGNÉE

EGLISE SAINT-LAMBERT

De par la fusion des communes, cette localité, enclave hennuyère dans la province de Namur, réintégrera la terre namuroise. Notons que la paroisse relevait anciennement du diocèse de Namur et du chapitre de Fosses quant à la collation. En remplacement de l'église de 1753, dont on a conservé le millésime dans la base de la tour, on éleva un plus vaste édifice en 1877. La tour datée 1877, le vaisseau, le transept et le chœur de style néo-roman furent réalisés sous la direction de l'architecte Emile Tirou, de Gosselies. En 1931 on y effectua de nombreuses réparations. A la suite de la suppression du clocher, survenue lors de la restauration de 1976, l'aspect du bâtiment fut quelque peu modifié.

EXTÉRIEUR

Vue gén. O. (M 91961'72).

INTÉRIEUR

Vue gén. vers le chœur (M 91964'72), vers le jubé (M 91963'72).

CULTE (Objet de)

ENCENSOIR, têtes d'Angelots, poinçons : A gothique et tête d'aigle, 1869-1879, argent, h. 31 (M 91965'72).

MONUMENT FUNÉRAIRE

Dalle funéraire (ext.) de Jean Froidebize († 1669), pierre, 136×80 (M 91962'72).

SON

CLOCHE, datée 1573, bronze, h. 74 et diam. 84 (prob. plus en place) (non photographié).

CLOCHE, datée 1777, bronze, h. 63 et diam. 75 (prob. plus en place) (non photographié).

BRYE

CHAPELLE SAINTE-ADÈLE

En remplacement d'une ancienne niche et suite à l'extension de la vénération populaire pour l'abbesse d'Orp-le-Grand, on réalisa en 1892 (date fournie par le chronogramme du portail) cette chapelle de style néo-roman qui fut inaugurée le 2 juillet 1893. Celle-ci est reliée à un édicule circulaire à toit conique qui abrite une fontaine approvisionnant une vasque extérieure à l'usage des pèlerins.

INTÉRIEUR

Vue gén. vers le chœur (M 92014'72) (cf. aussi AUTEL et SCULPTURE).

AUTEL

f. XIX^e, néo-roman, marbre blanc (M 92014'72) (cf. aussi INTÉRIEUR et SCULPTURE).

CÉRAMIQUE

Statuette, Vierge à l'Enfant, f. XIX^e-d. XX^e, faïence de Bruxelles (?), h. env. 20 (M 92015'72) (cf. aussi FOLKLORE).

EXTÉRIEUR

Vue gén. O. (M 92013'72).

FOLKLORE

BOUQUET SOUS GLOBE, f. XIX^e-d. XX^e, fleurs en papier

BRYE

part. doré, globe en verre, h. 44 (M 9201572) (cf. aussi CÉRAMIQUE).

SCULPTURE

Statue, Ste Adèle, f. XIX^e-d. XX^e, pierre (?), h. 135 (M 9201472) (cf. aussi INTÉRIEUR et AUTEL).

EGLISE SAINT-PIERRE

Cette église rurale de tradition classique fut livrée au culte vers le milieu du XVIII^e siècle alors que la paroisse dépendait du diocèse de Namur. Une niche en pierre, encastrée dans la tour et portant l'inscription : « L 1744 K » pourrait signaler le début des travaux de ce sanctuaire consacré en 1761. On y trouve une tour défendue par des meurtrières, un vaisseau unique, un chœur et un transept terminés en abside. La partie cintrée du transept ainsi que les annexes datent de l'agrandissement de 1904 dirigé par l'architecte Bonivert. Signalons aussi que divers travaux de restauration se rapportant à l'édifice et au mobilier furent réalisés entre 1873 et 1879.

EXTÉRIEUR

Vue gén. S.-E. (A 25997'42), S.-O. (A 25996'42); vue part. S. : la tour, la nef, une annexe et le transept (A 25998'42).

INTÉRIEUR

Vue gén. vers le chœur (A 28589'42), vers l'entrée (A 28590'42); vues part. : le chœur (A 28592'42) (cf. aussi DÉCORATION, LAMBRIS), le croisillon N. (A 28591'42).

AUTEL

majeur à retable, sur l'antependium : symboles de la Papauté, vers 1761, chêne avec rehauts dorés (M 91924'72).

BANC DE COMMUNION

3^e q. XVIII^e, Louis XV, chêne : la partie g. avec Couronne de laurier (?), Calice surmonté de l'hostie, Burettes entou-

rées d'Epis et de Raisins (A 25999'42), la partie dr. avec les Pains de proposition entourés d'Epis et de Raisins, la Manne et les Tables de la Loi (A 26000'42).

CHAIRE DE VÉRITÉ

sur la cuve : Autel des holocaustes, 3^e t. XVIII^e, cuve et dossier Louis XVI, abat-voix Louis XV, chêne (M 91921'72).

CONFESSIONNAL

(1 de 2), 2^e m. XVIII^e, remanié au XIX^e, chêne (M 91922'72).

CULTE (Objet de)

CALICE, sur le pied : têtes d'Angelots, Epis, Raisins, Roseaux, Croix et vue de Jérusalem, Agneau couché sur la croix et Pélican nourrissant ses petits, nœud avec têtes d'Angelots, sur la fausse-coupe : Epis, Raisins, St Pierre apôtre, [le Christ et la Vierge], poinçons français (1819-1838) et NK, poinçon belge : E gothique, (1831-1838), argent, h. 31 (M 9192772).

CIBOIRE, sur le pied : St Pierre apôtre, [St Paul de Tarse, Ecce homo et le Christ], sur la fausse-coupe : Epis, Raisins, St Pierre apôtre, [Christ en croix, la Foi et l'Espérance], poinçons belges (1831-1868) et CD, argent, h. 41 (M 9192672).

OSTENSOR-soleil prob. par Jean Joseph Housiaux, sur le pied : [St Pierre apôtre et Vierge à l'Enfant], gloire avec Epis, Raisins et buste de Dieu le Père tenant le globe, striche et poinçons : Namur, HJ et 75, 1775, argent, h. 58,5 (M 91928'72).

DÉCORATION

LAMBRIS du chœur, 2^e m. XVIII^e, chêne (A 28592'42) (cf. aussi INTÉRIEUR, vues part. : le chœur).

NICHE, 2^e m. XVIII^e, chêne (A 28594'42) (cf. aussi SCULPTURE, Statue, Ste Adèle).

FONTS BAPTISMAUX

XVII^e, pierre, h. 105, couvercle, h. 33 (M 91917'72).

LUMINAIRE

CHANDELIÈRE (3 de 6), sur le pied : têtes d'Angelots, 2^e m. XVII^e, baroque, laiton coulé, h. 46,5, 44 et 41 (M 91925'72).

MONUMENT FUNÉRAIRE

Monument funéraire (ext.) de Laurent Michau († 1575), de Michel Michau (* 1610), de son épouse Catherine († 1549) et de Marie Michau († 1578), en relief : le défunt et sa famille devant un Christ en croix, en haut : buste de Dieu le Père, pierre, 136×66 (M 91916'72).

Dalle funéraire de Jean le Charlier († 16..), avec la Croix et les [symboles des Évangélistes], pierre, 180×103 (M 91920'72).

SCULPTURE

Statue par G. De Koninck, de Warnant, St Joseph et l'Enfant Jésus, s. et d. 1927 (d'après plaque commémorative), chêne, h. 113 (M 91923'72).

Statue, St Pierre apôtre, f. xvii^e-d. xviii^e, tilleul, h. 143 (A 28593'42).

Statue, St Pierre apôtre, 2^e m. xix^e, bois polychr., h. 98 (M 91918'72).

Christ en croix, f. xix^e, néo-gothique, chêne, h. du Christ 102 (M 91919'72).

Statue, Ste Adèle, 1925, chêne, h. 87 (A 28594'42) (cf. aussi DÉCORATION, NICHE).

SON

CLOCHE par C. de Forest et N. Simon, fondue en l'honneur de St Donat, parrains : J. P. J. Lambiotte et Claire M. J. Pierret, datée 1782, bronze, h. 60 et diam. 70 (non photographié).

CLOCHE par les usines de la baronne de Roves à Mouchin (France), parrains : Guillaume François Durieux et madame veuve Honolet, datée 1855, bronze, h. 53 et diam. 62 (plus en place) (A 55481'43).

CLOCHE par A. L. J. Van Aerschodt A. L. Van den Gheyn, de Louvain, datée 1876, bronze, h. 70 et diam. 83 (plus en place) (A 55387'43).

FLEURUS

CHAPELLE NOTRE-DAME DE BEAURAING

Située le long de la chaussée de Charleroi, cette chapelle de conception moderne fut bâtie en 1958 d'après les plans de l'architecte carolorégien Daloze.

EXTÉRIEUR

Vue gén. N.-O. (M 92030'72).

CHAPELLE NOTRE-DAME DE MARTINROUX

En remplacement d'une ancienne chapelle élevée au xvi^e siècle (1522 ?), on éleva, en 1938, cet oratoire de style classique ; il fut restauré en 1946.

EXTÉRIEUR

Vue gén. S.-O. (M 92029'72).

CHAPELLE SAINTE-ANNE

La fondation de cette chapelle, sise rue Lefebvre, remonte au xvi^e siècle ; elle fut reconstruite vers la fin de cette époque ou au xvii^e siècle. Sur une assise de moellons anciens s'élèvent des murs en briques ; le pignon occidental, chantourné et surmonté d'un clocheton, est agrémenté par un jeu de briques en ressaut. Signalons aussi des retouches apportées au sanctuaire durant le xviii^e siècle ainsi que des réparations au cours du xix^e siècle (1805, 1844 et 1880) ; les dernières en date remontent à 1937.

EXTÉRIEUR

Vue gén. N.-O. (M 91983'72).

INTÉRIEUR

Vue gén. vers le chevet (M 91984'72) (cf. aussi AUTEL).

AUTEL

à retable, avec Colombe du St-Esprit, prov. de l'anc. chapelle du refuge des récollets à Fleurus, XVIII^e, remanié, chêne (M 91984'72) (cf. aussi INTÉRIEUR); détail : le trône d'exposition (M 91985'72).

SON

CLOCHE, Christ en croix avec Marie-Madeleine, parraîns : Jean Martin Piton et Béatrice Philippine Lesire, datée 1763, bronze, h. 33 (M 91986'72).

CHAPELLE SAINT-JOSEPH

Ce sanctuaire, aujourd'hui disparu, était une construction de plan octogonal, érigée au début du XVII^e siècle grâce aux curés Martin de Gosseries et Servais Noletz ; vers le milieu du XVIII^e siècle, des remaniements furent effectués à la chapelle. Après la tourmente révolutionnaire, son état exigea des réparations qui prirent fin en 1820. Au début du XX^e siècle, suite à un nouvel état de délabrement, on envisagea d'y effectuer de nouvelles réparations.

EXTÉRIEUR

Vue gén. N.-O. (A 129872'69, reprod.).

EGLISE SAINT-JOSEPH (VIEUX-CAMPINAIRE)

Eglise datant de 1911 et comprenant une façade constituée de moellons de grès, un vaisseau unique en briques et un chœur à trois pans. La tour se dresse à l'angle formé par le mur sud du chœur et par le mur oriental de la nef. Les arcatures décorant l'édifice le rattachent aux constructions de type néo-roman.

EXTÉRIEUR

Vue gén. N.-O. (M 92007'72)

INTÉRIEUR

Vue gén. vers le chœur (M 92009'72), vers le jubé (M 92008'72).

CHAPELLE SAINT-ROCH

En 1634, grâce au curé Thierry le Jeusne, on éleva cette importante chapelle placée communément sous la protection de saint Roch et de saint Quirin. L'édifice présente en façade un pignon Renaissance surmonté d'un clocheton hexagonal, les autres murs soutenus par un larmier sont percés de fenêtres gothiques ; deux niches en pierre blanche enjolivent le mur méridional. Une restauration générale eut lieu en 1895 et une autre en 1918.

EXTÉRIEUR

Vue gén. S.-E. (A 25993'42), S.-O. (A 25994'42 ; M 3588, s.d.).

INTÉRIEUR

Vue gén. vers le chevet (M 91988'72).

ARCHITECTURE (détail)

NICHE de la façade, dans un cartouche : Monogramme de Jésus. 1634, Renaissance, pierre blanche (M 91987'72) (cf. aussi SCULPTURE, Statue, St Roch).

(PORCHE ET) PORTAIL, daté 1634, pierre (A 25995'42).

AUTEL

à retable, daté 1755 (d'après inscr.), chêne part. peint (A 28588'42).

SCULPTURE

Statue, St Roch, vers 1634, pierre, h. 70 (M 91987'72) (cf. aussi ARCHITECTURE, NICHE).

Buste, St Adrien (?), anc. avec relique, XVII^e, bois polychr., h. 72 (M 91992'72).

Statues (2), f. XVIII^e-d. XIX^e, bois polychr. : St Adrien, h. 100 (M 91991'72), St Quirin, h. 89 (M 91990'72).

Statue, St Roch, 2^e-3^e q. XIX^e, bois polychr., h. 124 (M 91989'72).

EGLISE SAINT-VICTOR

Cette église décanale, placée autrefois sous la juridiction du diocèse de Namur, présente des traces de nombreuses transformations. Du XII^e siècle, on a conservé une tour d'allure romane dont seul le rez-de-chaussée est d'époque; elle a reçu vers la fin du XVII^e siècle un revêtement de pierres équarries ainsi que l'ensemble du bâtiment. Le sanctuaire ayant été détruit en 1356 et en 1578, il fut rebâti de 1596 à 1607, sous le pastorat de Martin de Gosseries à qui l'on doit le chœur gothique et le reste de l'église qui subira, vers 1756-1759, quelques réparations. A partir de 1870, une restauration menée par Auguste Cador, architecte à Charleroi, contribuera à enjoliver l'église au goût du jour en apportant des retouches à la nef, à la tour et aux fenêtres des collatéraux.

EXTÉRIEUR

Vue gén. S.-E. (A 28587'42), S. (B 5058'02); vue part. : la tour (M 91758'72).

INTÉRIEUR

Vue gén. vers le chœur (M 91761'72), vers le jubé (M 91760'72); vues part. : le chœur (A 25992'42), le collatéral S. vers l'E. (A 28599'42).

ARCHITECTURE (détail)

BAIE obturée (au rez-de-chaussée de la tour), XII^e, roman, traces de remaniement, moellons de granit (M 91783'72).

VOÛTE de l'escalier (partie inf. de la tour), XII^e, roman, moellons de granit (M 91782'72).

AUTEL

AUTEL lat. N., la partie inf. avec cénotaphe, la prédelle et le tabernacle par Brabant, de Rhumes, d'après les plans de l'abbé Hippolyte Raimbaut, professeur au

séminaire de Bonne-Espérance, sur la prédelle : Raisins et Monogramme de Marie, 1867, le retable avec têtes d'Angelots et les bustes de la Vierge et de St Joseph en relief, au sommet : deux Angelots et le Cœur sacré de la Vierge, 2^e-3^e q. XVIII^e, chêne (M 91773'72).

AUTEL lat. S., la partie inf. avec cénotaphe, la prédelle et le tabernacle par Brabant, de Rhumes, d'après les plans de l'abbé Hippolyte Raimbaut, professeur au séminaire de Bonne-Espérance, sur la prédelle : Raisins, 1867, le retable avec têtes d'Angelots, bustes de St Pierre apôtre et de St Paul de Tarse en relief, au sommet : deux Angelots et des têtes d'Angelots, 2^e-3^e q. XVIII^e, chêne part. doré (M 91763'72).

AUTEL majeur avec cénotaphe par Brabant, de Rhumes, d'après les plans de l'abbé Hippolyte Raimbaut, professeur au séminaire de Bonne-Espérance, sur les montants et la prédelle : Raisins, sur la porte du tabernacle : Calice surmonté de l'hostie, Christ en croix sur le tabernacle, 1867, chêne (M 91769'72) (cf. aussi FONTS BAPTISMAUX).

CHAIRE DE VÉRITÉ

attr. à Laurent Delvaux, de Nivelles, base avec Moïse tenant les Tables de la Loi, sur la cuve : la Foi, [la Pentecôte, le Bon Pasteur portant la brebis, le Sermon sur la montagne et l'Espérance], sur l'abat-voix : Angelots, 2^e q. XVIII^e, rampe d'escalier part. refaite par E. Glose et A. Anciaux, colonnettes de la rampe s. et d. 1842, chêne (M 91771'72); détail : la cuve avec le Bon Pasteur portant la brebis sur ses épaules, [la Pentecôte et le Sermon sur la montagne] (M 91772'72).

CONFESSIONNAL

— (1 de 2), cartouche sup. avec Monogramme de Jésus et Cœur sacré de Jésus, 2^e-3^e q. XVIII^e, chêne (M 91762'72).

— (2) par Vermeyleen, de Louvain, 1867, type XVIII^e, chêne : le premier avec profil de St Pierre apôtre (M 91779'72), le second avec Marie-Madeleine (non photographié).

CULTE (Objet de)

CALICE, sur le pied : [Ecce Homo, Jésus rencontre Véronique et Calvaire], nœud avec têtes d'Angelots, sur la fausse-coupe : têtes d'Angelots, [Agonie de Jésus au Jardin des Oliviers, Flagellation et Couronnement d'épines], sous le pied : armoiries et HR (Hubert Rolin ?), 2^e m. XVII^e, cuivre doré, h. 29 (B 5062'02) (cf. aussi CIBOIRE,

3^e q. xvii^e); détails : le pied avec Jésus rencontrant Marie-Madeleine (M 91801'72), la fausse-coupe avec le Christ couronné d'épines (M 91800'72).

CALICE, deux poinçons non ident. sur la coupe, f. xvii^e d. xviii^e, argent, h. 25,5 (M 91804'72).

CALICE, sur le pied : [une fleur, la Croix et la lettre V], prov. du refuge des récollets de Fleurus (?), sous le pied : deux striches, pied et tige f. xvii^e-d. xviii^e, coupe et fausse-coupe du d. xix^e, argent, h. 26,5 (M 91803'72).

CALICE, sur le pied : Croix fleurdéliée, inscr. « Ex dono J. Wautelet pastoris 1887-1903 », poinçons allemands : 800, croissant, couronne et étoile, vers 1903, néo-gothique, argent, h. 22 (M 91790'72).

CHASSE de St Victor de Marseille par Henri Libert, de Namur, sur les pignons : Glorification de St Victor et [St Victor renversant la statue de Jupiter], sur un des côtés : St Victor est flagellé et traîné dans les rues de Marseille, et la Décapitation de St Victor, sur l'autre côté : [St Victor en prison avec la décapitation d'un des trois convertis et St Victor broyé entre les meules d'un moulin], poinçons : Namur, H et L, datée 1612 (d'après inscr.), Renaissance, argent et cuivre doré sur âme de chêne, 54,5 x 56,5 x 30,5 (M 91799'72) ; détails : le pignon avec Glorification de St Victor, têtes d'Angelots, armoiries émaillées de Fleurus encadrées par une fleur et la lettre V, inscr. dedic., poinçons et striche, daté 1612 (B 5061'02), le côté avec St Victor flagellé et traîné dans les rues de Marseille, et St Victor broyé entre les meules d'un moulin (avant permutation d'une scène) (B 5060'02).

CIBOIRE attr. à un orfèvre namurois, sur le pied, le nœud, la fausse-coupe et le couvercle : têtes d'Angelots, une striche et deux poinçons : W et P, 3^e q. xvii^e, la couronne 2^e t. xix^e, argent, h. 56 (avec couronne), h. 46 (sans couronne) (B 5062'02) (cf. aussi CALICE, 2^e m. xvii^e).

CIBOIRE, sur le pied : Agneau crucifère et vexillifère, [buste du Christ, Calice surmonté de l'hostie, Pélican nourrissant ses petits, les bustes de St Joseph et de la Vierge], inscr. dedic. au nom du curé Joseph Wautelet, daté 1901 (d'après chronogr.), néo-gothique, argent, h. 39 (M 91791'72).

CROIX TRIOMPHALE avec Marie-Madeleine et sur la croix les symboles des Évangélistes, f. xvi^e-d. xvii^e, Renaissance, bois polychr., Christ h. env. 250, la Vierge et St Jean h. env. 180, Marie Madeleine h. env. 150 (M 91767'72).

CRUCIFIX, sur le bas de la croix : marque non ident., xix^e (?), type xviii^e, métal argenté et Christ en laiton coulé, h. 75 (M 91798'72).

ENCENSOIR par Louis Jourdain, de Namur, don de la veuve du notaire Carpent, poinçons belges (1831-1868) et LJ, daté 1843 (d'après inscr.), argent, h. 33 (M 91792'72).

OSTENSOIR-soleil par un atelier namurois, sur le pied : deux têtes d'Angelots, gloire avec Epis et Raisins, deux striches, 1^{er} t. xviii^e, argent, h. 77 (M 91805'72).

OSTENSOIR-soleil par Joseph Devroye, de Bruxelles, sur le pied : [Monogramme de Jésus], gloire avec Raisins et têtes d'Angelots, don des paroissiens au curé A. Theys pour son jubilé, poinçons : 900 et JD, daté 1830 (d'après inscr.), argent, h. 54 (M 91793'72).

RELIQUAIRE-cylindre de St Victor, sur le nœud : têtes d'Angelots, partie sup. avec six miniatures représentant : St Antoine, Ste Catherine et quatre personnages non ident., inscr. au nom de St Victor et rappel du transfert de la relique de Valenciennes à Fleurus, 1^{er} t. xvii^e, Renaissance et remploi gothiques plus anciens, remanié au xix^e, cuivre doré, h. 36,5 (M 91802'72).

DÉCORATION

LAMBRIS du chœur, 2^e-3^e t. xviii^e, décor Louis xv, chêne, h. 282 (M 91768'72).

EAU

BÉNITIÈRE (1 de 2), prob. xvii^e, pierre, h. 35 (non photographié).

FONTS BAPTISMAUX

prob. xix^e, base du xvii^e, ensemble retailé, calcaire carbonifère, h. env. 105, couvercle du d. xx^e, laiton (M 91769'72) (cf. aussi AUTEL, AUTEL majeur).

INSIGNE

COURONNE, autrefois sur le ciboire, prob. 1831-1868, argent, h. 18,5 (M 91806'72) (cf. aussi autre COURONNE et SCEPTRE).

COURONNE (2) attr. à Fallon, de Namur, poinçons belges (1831-1868) et F, argent, h. 16,5 et 8 (M 91806'72) (cf. aussi autre COURONNE et SCEPTRE).

COURONNE (2) : diadèmes, datés 1867 (d'après inscr.), laiton doré et pierreries, h. 12,5 et 6 (M 91806'72) (cf. aussi autre COURONNE et SCEPTRE).

SCEPTRE, poinçons belges (1831-1868) et ID, argent, h. 31 (M 91806'72) (cf. aussi COURONNE).

LUMINAIRE

CHANDELIER (2) attr. à Henry Rosart, de Namur, sur le pied : inscr. dédic. et armoiries des donateurs, don de Pierre Joseph Detraux et Marie Joseph de Cortil, poinçons : H et R, daté 1725 (d'après inscr.), argent, h. 61 (sans la pique) (M 9179572).

CHANDELIER (4 de 6), XVIII^e, laiton coulé, h. tot. 77 (2), h. tot. 53,5 (4) (M 9179772).

CHANDELIER (2 de 8), XIX^e, style Louis xv, bois peint et part. doré, h. 106 (sans la pique) (M 9176672).

LUTRIN

en forme d'aigle, XIX^e, bois, h. 168 (M 9177072).

MÉNAGE

VASE (2), armoiries, 3^e t. XIX^e, laiton argenté, h. 20 (M 9178972).

MONUMENT FUNÉRAIRE

Dalle funéraire de ... († 1640), avec effigie de St François d'Assise (?) et [armoiries], pierre, 147×77 (M 9177572).

Dalle funéraire d'Antoine de Stradio († 1645), armoiries, pierre, 182×96 (M 9177772).

Dalle funéraire de Jean de Balastre († 1658), pierre, 185×95 (M 9177672).

Dalle funéraire de Jeanne Stassart († 1670), avec effigie, pierre, 161×88 (M 9177872).

PEINTURE

— par Gessler, Couronnement d'épines, don du comte de Beaufort, 1843, toile, env. 260×170 (M 9176572).

— attr. à Corneille de Vos, d'Anvers, Adoration des bergers, 1^{er} m. xvii^e, bord inf. remanié, toile, env. 260×170 (M 9177472).

— Calvaire avec Marie-Madeleine, l'abbé donateur et son saint patron (St Louis?), armoiries de Blois de Trélon, f. xvi^e-d. xvii^e, bois, 94×60 (M 9178872).

SCULPTURE

Statues (4) par Frans Vermeylen, de Louvain, 1867, bois peint : Anne et Joachim, h. 140 (M 9178772), St Joseph

et l'Enfant Jésus, h. 140 (non photographié), St Victor de Marseille, h. 140 (M 9178172).

Statue, Christ de pitié, prov. de l'anc. chapelle du Dieu de pitié citée en 1586 (?), f. xvi^e-d. xvii^e, saule, h. 148 (avant traitement et avec polychr.) (B 16453756) (après traitement et sans polychr.) (B 16914757).

Christ en croix (ext.) proc. anc. croix funéraire, prov. de l'anc. cimetière, xvii^e, pierre, 169×76 (M 9175972).

Statue, St Laurent, 1^{er}-2^e t. xviii^e, bois polychr. h. env. 150 (M 9176472).

Statue, St Roch, 1^{er}-2^e t. xviii^e, bois polychr., h. 105 (M 9178472).

Statue, St Jean-Baptiste, xviii^e, bois, h. env. 150 (M 9178072) (cf. aussi SON, ORGUES).

Statue, St Victor de Marseille, xviii^e, bois polychr., h. 109 (M 9178572).

Statue, St Jean Népomucène, f. xviii^e, bois polychr., h. 153 (M 9178672).

SON

CLOCHE de la dime par Jean et Nicolas Chapel, datée 1623, bronze, h. 80 et diam. 102 (non photographié).

CLOCHE, datée 1623, bronze, h. 90 et diam. 115 (non photographié).

CLOCHE par André Bernard et E. de la Paix, parrains : P. de Marbay et Catherine Polet, datée 1680, bronze, h. 115 et diam. 125 (non photographié).

CLOCHE par C. Deforest et N. Simon, datée 1788, bronze, h. 47 et diam. 55 (non photographié).

ORGUES par H. Loret, facteur d'orgues à Malines, 1840, buffet avec [Monogramme de Jésus], xviii^e, remanié au XIX^e, bois (M 9178072) (cf. aussi SCULPTURE, Statue, St Jean-Baptiste).

TEXTILE

HUMÉRAL, au centre : Monogramme de Jésus, 2^e m. XIX^e, soie rouge, broderies à fils d'or et d'argent (M 9179672).

ORNEMENT LITURGIQUE rouge, m. XIX^e, velours rouge et broderies or : chape (non photographié), chasuble (le dos) avec Agneau de l'Apocalypse (M 9179472), dalmatiques (2) (non photographié).

FRASNES-LEZ-GOSSELIES

CHAPELLE NOTRE-DAME DU ROUX

De l'ancienne prieurale bénédictine, bâtie à la fin du XII^e siècle ou au début du XIII^e siècle et consacrée en 1237, il ne subsiste que le chœur et l'abside scandés par des arcatures romanes. Signalons aussi que les massifs appartenant aux deux premières travées de la nef principale furent également maintenus et englobés dans les murailles de la nef. Les nefs latérales ayant été supprimées, l'édifice ne dispose plus aujourd'hui que d'une nef refaite en briques en 177(.). Les fenêtres du chœur ont été retouchées lors de la restauration de 1936.

EXTÉRIEUR

Vue gén. S. (A 31409'42), S.-O. (A 31411'42) ; vues part. : le chevet (A 31412'42), le mur S. du chœur (A 31410'42).

INTÉRIEUR

Vue gén. vers le chœur (A 31413'42), vers le jubé (A 29848'42) ; vues part. : le chœur (A 31414'42 ; E 34793, s.d.).

ARCHITECTURE (détail)

ARCADE (ET ARCATURE) murée de l'anc. nef, f. XII^e-d. XIII^e, roman, grès sablonneux (A 29850'42).

ARMOIRE

f. XVIII^e, chêne, 98×144×75 (M 91980'72).

AUTEL

prob. d. XX^e, éléments anc. retaillés (?), type XIII^e, calcaire carbonifère (A 29849'42).

BANC DE COMMUNION

1^{er} m. XVII^e, Renaissance, restauré, chêne (M 91977'72).

MONUMENT FUNÉRAIRE

Dalle funéraire de Grégoire Semal († 1668), pierre, 175×102 (M 91978'72).

Dalle funéraire d'Henri Louis († 1670), pierre, 115×73 (M 91976'72).

SCULPTURE

Statue, Vierge à l'Enfant, XVIII^e, tête plus anc. (?), restaurée au XIX^e, bois polychr., h. 71 (M 91976'72).

SON

CLOCHE par J. C. Witlock, d'Anvers, datée 1714, bronze (non photographié).

EGLISE SAINT-NICOLAS

En 1834, afin de remplacer l'ancienne église élevée en 1681 et bénite en 1683, on érigea un nouveau temple d'aspect néo-classique. Celui-ci compte un long vaisseau de sept travées, ouvert sur des bas-côtés, et un chœur dont la partie inférieure en moellons de grès appartient encore à l'église précédente. La nef et le chœur sont couverts par une voûte en plein cintre éclairée par des baies semi-circulaires. La paroisse autrefois rattachée au diocèse de Namur, était à la collation de l'abbaye d'Afflighem.

EXTÉRIEUR

Vue gén. O. (M 91886'72).

INTÉRIEUR

Vue gén. vers le chœur (M 91888'72), vers le jubé (M 91887'72).

AUTEL

AUTEL majeur, sur le devant d'autel : Monogramme de Jésus, sur le tabernacle et le bas du retable : [symboles

de la Papauté], trône d'exposition avec [une tête d'Angelot et le Calice surmonté de l'hostie], retable à peinture, au sommet : armoiries d'Humbertus de Précipiano, archevêque de Malines (1690-1711) et Angelots avec les symboles de l'Episcopat, vers 1700, bois marbré (M 91899'72); détail : le tabernacle avec les symboles de la Papauté et le trône d'exposition avec une tête d'Angelot et le Calice surmonté de l'hostie (M 91900'72).

AUTEL lat. N. par H. Peeters Divoort, de Turnhout, sur le devant d'autel : Cœur sacré de la Vierge, tabernacle avec Calice surmonté de l'hostie, retable orné d'Epis, de Raisins, de têtes d'Angelots et de deux statuettes d'Angelots, vers 1875, style classique, chêne (M 91903'72).

AUTEL lat. S. par H. Peeters Divoort, de Turnhout, sur le devant d'autel : symboles de l'Episcopat, tabernacle avec Delta mystique et œil de dieu, en haut du retable : têtes d'Angelots et deux statuettes d'Angelots, vers 1875, style classique, chêne (M 91894'72).

BANC DE COMMUNION

avec Epis et Raisins, 3^e q. xviii^e, Louis xv, chêne part. doré : la partie g. (M 91902'72).

CHAIRE DE VÉRITÉ

sur la cuve : le buste du Christ en relief, 2^e-3^e t. xviii^e, chêne avec rehauts dorés (M 91904'72); détail : le départ de la rampe orné d'un lion (M 91905'72).

CHEMIN DE CROIX

(1 de 14 stations), Descente de croix, don de la famille Othon Philippe, 1870, haut-relief en plâtre polychr., 122×115 (M 91906'72).

CONFESSIONNAL

- (1 de 2), 3^e t. xviii^e, chêne (M 91892'72).
- (2), style néo-classique, chêne : le premier daté 1846 (non photographié), le second daté 1847 (M 91908'72).

CULTE (Objet de)

CIBOIRE, sur la fausse-coupe : Epis et Raisins, poinçons hollandais (1814-1831) et E, argent, h. 28 (M 91914'72).

CROIX DE PROCESSION, sur le pommeau : deux têtes d'Angelots et les Cœurs sacrés de Jésus et de la Vierge, au sommet : Angelot avec une banderole, 2^e-3^e t. xix^e, métal argenté et appliques en laiton doré, h. 91,5 (M 91913'72).

CROCIFIX, 1^{re} m. xviii^e, laiton coulé, h. 40,5 (M 91896'72).

OSTIENSOIR-soleil par un atelier namurois, sur le pied : deux têtes d'Angelots et [armoiries], gloire ornée d'Epis et de Raisins, inscr. dédic. aux noms du curé Kittel, F. J. Duvieusart et L. Chaudron, striches, poinçons : Namur et deux autres non ident., 1^{re} t. xviii^e, l'inscr. datée 1822, restauré, argent, h. 73,5 (M 91915'72).

DÉCORATION

LAMBRIS du chœur, 2^e-3^e q. xviii^e, décor part. Régence, chêne part. doré, h. 356 (M 91898'72).

NICHE, 1^{re} m. xvii^e, Renaissance, bois peint blanc et or (M 91889'72).

FONTS BAPTISMAUX

2^e-3^e t. xvii^e, calcaire carbonifère, h. 121, couvercle en laiton, h. 67 (M 91890'72).

JUBÉ

2^e m. xviii^e, bois peint (M 91907'72) (cf. aussi SON, ORGUES).

LUMINAIRE

CHANDELIER (2), 2^e m. xvii^e, baroque, laiton coulé, h. tot. 36 (non photographié).

CHANDELIER (3 de 14), 2^e m. xix^e, néo-classique, laiton : le premier (1 de 4) avec les bustes du Christ, [de la Vierge et les Cœurs sacrés de Jésus et de la Vierge], h. 65, le second (1 de 6) avec les bustes de la Vierge, [du Christ et les Cœurs sacrés de Jésus et de la Vierge], h. 77, le troisième (1 de 4) avec St Joseph et l'Enfant Jésus, [le Christ et la Vierge], h. 79,5 (M 91897'72).

CHANDELIER (2 de 10), sur le pied : buste de Dieu le Père, Colombe du St-Esprit et [buste du Christ], 2^e m. xix^e, néo-classique, laiton argenté, h. 44 et 65 (M 91912'72).

MONUMENT FUNÉRAIRE

Dalle funéraire de Gille Brasseur († 1720) et de Barbe Demanet († 17..), pierre, 227×128 (M 91909'72).

Dalle funéraire de François Derbais († 1732), pierre, 160×144 (M 91911'72).

PEINTURE

— Décollation de Ste Catherine d'Alexandrie, xviii^e, toile, env. 180×115 (M 91910'72).

— Christ en croix et St Pierre agenouillé (retable de l'autel majeur), vers 1700, toile, 210×160 (M 91901'72).

SCULPTURE

Statue, St Joseph avec l'Enfant Jésus, 2^e m. XIX^e, bois polycbr., h. 122 (M 91893'72).

Statue, St Nicolas de Myre, 2^e m. XIX^e, bois polycbr., h. 148 (M 91895'72).

Statue, St Roch, 2^e m. XIX^e, bois polycbr., h. 115 (M 91891'72).

SON

CLOCHE par P. Levache, dédiée à St Pierre, parrains : J. P. De l'Ecluse et J. A. Lemercier, datée 1725, bronze,

h. 75 et diam. 89 (A 45004'43); détail : l'inscr. et la date (A 45005'43).

CLOCHE par Peeter Van den Gheyn, de Louvain, datée 1738, bronze, h. 93 et diam. 113 (non photographié).

CLOCHE par André Joseph et André Louis Van den Gheyn, de Louvain, fondue à Nivelles en 1785 (selon inscr.), datée 1785, bronze, h. 88 et diam. 105 (A 45002'43; A 55159'43); détail : la frise avec Enfants et la Luxure (?) (A 45003'43).

ORGUES : buffet, 2^e m. XVIII^e, Louis XV, bois (M 91907'72) (cf. aussi JUBÉ).

GOSELIES

EGLISE SAINT-JEAN-BAPTISTE

Bien que marqué par l'important remaniement néo-gothique de l'architecte Emile Tirou, de Gosselies, le sanctuaire conserve une nef, des collatéraux et la base de la tour érigés au cours de la seconde moitié du XVII^e siècle ; ils appartiennent au courant hennuyer de style gothique. On situe en 1554 le début de cette campagne. Par la suite, il s'avéra nécessaire d'apporter quelques modifications ; citons : le placement d'une voûte au collatéral nord en 1642 et le rétablissement du chœur, du transept et de la tour au XVIII^e siècle. De 1872 à 1874, sous la direction de l'architecte Tirou, une campagne de travaux fut entreprise afin d'agrandir et d'uniformiser l'ensemble de l'édifice; de cette époque date la reconstruction du chœur, du transept, de la tour (1877-1878), des chapelles bordant le chœur et des sacristies. Cette église, autrefois du ressort du diocèse de Namur et collation de l'abbaye de Liesies, devint au début du XIX^e siècle le siège d'un doyenné récemment supprimé et rattaché en grande partie à Pont-à-Celles.

EXTÉRIEUR

Vues part. : côté N. du transept, du collatéral et de la base de la tour (A 15999'41), côté S.-O. de la tour (M 261159'77), côté O. de la tour (A 17264'41).

INTÉRIEUR

Vue gén. vers le chœur (A 16000'41), après restauration (M 261209'77), vers le fond (M 261210'77); vues part. : croisée et croisillon N. du transept (A 16001'41), collatéral S. vers l'O. (A 17267'41).

ARCHITECTURE (détail)

(PORCHE ET) PORTAIL (int.) de l'anc. église, 2^e m. XVI^e, gothique, calcaire carbonifère (A 90908'45); détail : la partie sup. avec la niche (A 90909'45).

(PORCHE ET) PORTAIL : le côté int. 2^e m. XVI^e et 1877-1878 (M 261162'77), le côté ext. 1877-1878, néo-gothique, calcaire carbonifère (A 16004'41).

PORTE (ext.) du collatéral N., anc. entrée obturée, sur le linteau : tête de St Jean-Baptiste, datée 1554, gothique, calcaire carbonifère (A 16005'41).

PORTE (int.), côté N. de la tour, actuellement enclavée dans l'édifice, vers 1713-1715, pierre (M 17266'41).

VOÛTE de la tour, Agneau crucifère et vexillifère encadré des symboles des Evangélistes, 2^e m. XVI^e, gothique, calcaire carbonifère (M 261161'77).

ARMOIRE

ARMOIRE DE SACRISTIE : le corps sup., f. xvⁿ-d. xviii^e, chêne, h. 90, long. 280 (M 261184'77).

COMMUNE, f. xviii^e, Louis XVI, chêne, 115×128×48 (M 261200'77).

AUTEL

ANTEPENDIUM. Monogramme de Marie, prov. d'un anc. autel, xviii^e, Louis XV, bois peint, 102×236 (non photographié).

AUTEL lat. (2) par les ateliers Goyers frères, de Louvain, prob. 1873-1875, néo-gothique, chêne : l'autel lat. N. avec statues de Ste Elisabeth de Hongrie, h. 86 et de St Frédéric, h. 82 (plus en place), l'autel lat. S. avec les statues de St Roch, h. 140, de St François Xavier, h. 89, et de St Louis de Gonzague, h. 88 (plus en place) (non photographié).

AUTEL majeur, prob. par Leclerc-Dugauquier, de Tournai, dessin de E. Dugauquier, daté 1905, néo-gothique, marbre blanc et retable en chêne (plus en place sauf fragments) ; détails : fragments prov. du retable, deux hauts-reliefs représentant le Sermon de Capharnaüm : Jésus est le pain eucharistique (M 261178'77), la Cène (M 261179'77) et les statues des Evangélistes : St Jean (M 261174'77), St Luc (M 261176'77), St Marc (M 261177'77) et St Matthieu (M 261175'77).

CHAIRE DE VÉRITÉ

sur la cuve : le Bon Pasteur portant la brebis sur ses épaules et les symboles des Evangélistes, sur l'abat-voix : deux Angelots et en relief le buste de St Jacques le Majeur, prov. de l'anc. église Saint-Jacques à Nivelles, 2^e m. xviii^e, chêne (A 90916'45) ; détails : la cuve avec le Bon Pasteur portant la brebis sur ses épaules et les symboles des Evangélistes (A 90919'45), le Bon Pasteur en buste (A 90920'45), la rampe d'escalier avec Colombe du St-Esprit, les Tables de la Loi, la Croix, l'Ancre, le Ciboire, la Balance (A 90918'45), le départ de la rampe (A 90921'45), l'abat-voix avec les deux Angelots présentant le buste de St Jacques le Majeur (A 90921'45).

CHEMIN DE CROIX

(14 stations) par Geefs, d'Anvers, 1879, plâtre ou terre cuite polychr., cadre en chêne, 130×110 (plus en place) (non photographié).

CONFESSIONNAL

(2), prov. de l'anc. chapelle du refuge des récollets à

Fleurus, 3^e q. xviii^e, Louis XV, chêne (A 90915'45), (M 261165'77).

CULTE (Objet de)

CALICE par Chevron, sur le pied : Résurrection, [Calvaire et Flagellation], sur la coupe : [Cène, Jésus et la Samaritaine au puits et Jésus enseignant les docteurs], offert pour le jubilé du curé Alphonse Mathot, poinçons français : tête de Minerve et Chevron, 1885 (d'après inscr.), néo-gothique, argent doré, h. 26 (M 261196'77).

CALICE, sur le pied : St Ferdinand, [Vierge et Sacré-Cœur], poinçons allemands, daté 1892, néo-gothique, argent doré et pierres de fantaisies, h. 22 (M 261197'77).

CANON D'AUTEL (3) par Adrien Ancheval, de Namur, poinçons : Namur, AA et 69, 1769, argent, au centre une gravure produite par la maison Jean, de Paris, XIX^e, imprimé rehaussé d'un lavis : le grand avec le Calvaire et Marie-Madeleine, cadre 39×51 (M 261204'77), les deux petits avec le Lavement des pieds et St Jean l'Evangéliste, chaque cadre 33,5×21 (M 261205'77).

CROIX TRIOMPHALE avec symboles des Evangélistes, la Vierge et St Jean l'Evangéliste, prov. du prieuré de Sartles-Moines, 1^{re} m. xvi^e, gothique, bois polychr. : la Croix env. 300 et le Christ env. 120 (M 261208'77), statue de la Vierge, h. env. 85 (M 261208'77), statue de St Jean, h. env. 85 (non photographié).

CRUCIFIX, sur le socle : Agneau de l'Apocalypse, poinçons : Mons, G et 74, 1774, Louis XV, argent sur âme de bois, h. 73 (A 90925'45).

CRUCIFIX par Adrien Ancheval, de Namur, socle avec buste de la Vierge réalisé par Louis Jourdain, de Namur, sur la croix : poinçon AA, vers 1775, sur le socle : poinçons belges (1831-1868) et LJ, argent, h. 68,5 (A 90926'45).

CRUCIFIX, sur le socle : statuette de la Vierge et de St Jean l'Evangéliste, poinçons belges (1831-1868) et TS, au revers des appliques le poinçon : J, argent et bois peint en noir, h. 81 (A 90923'45) ; détail : les statuette de la Vierge et de St Jean (A 90924'45).

ENCENSOIR par Jehin, de Mons, poinçons : Mons, fleur de lis et 67, 1767, Louis XV, argent, h. 25 (A 90927'45).

NAVETTE par Louis Jourdain, de Namur, poinçons belges (1831-1868) et LJ, argent, 11,5×15×8 (M 261185'77).

OSTENSOIR-soleil, sur le pied : [Repas avec les pèlerins d'Emmaüs] et deux têtes d'Angelots, gloire avec Epis, Raisins, deux Anges adorateurs et Dieu le Père encadré de deux Angelots, poinçons : Mons, étoile et un non ident., d. xviii^e, argent, h. 86 (A 90929'45).

GOSELIES

RELIQUAIRE, sous le pied : traces d'armoiries, un poinçon non ident., xv^e, gothique, argent doré, h. 28,5 (M 261199'77).

RELIQUAIRE de la Ste Croix par Adrien Ancheval, de Namur, partie sup. ornée d'une tour, poinçons : Namur, AA et 69, 1769, Louis xv, argent, h. 31,5 (A 90928'45).

EAU

BÉNITIÈRE mural, anc. cul-delampe, xv^e ou xvi^e (?), gothique, calcaire carbonifère, 24×25×25 (A 16002'41).

BÉNITIÈRE, anc. fonts baptismaux, xv^e, gothique, calcaire carbonifère, h. 114 (A 90910'45).

BÉNITIÈRE mural, écu armorié, prob. 2^e m. xvi^e, gothique, calcaire carbonifère, 27×22×22 (A 90911'45).

FONTS BAPTISMAUX

f. xvi^e-d. xvii^e, gothique, calcaire carbonifère, h. 109, couvercle daté 1603, cuivre battu, h. 59 (A 90912'45); détails : le couvercle (A 90913'45), le décor et l'inscr. du couvercle : « Sante Joannes Baptista 1603 » (A 90914'45).

LUMINAIRE

CHANDELIÈRE pascal, xvii^e, bois peint blanc et or, h. 118 (M 261182'77).

CHANDELIÈRE (3 de 6) par Jehin, de Mons, poinçons : Mons, fleur de lis, 66 et 67, 1766 (pour les petits) et 1767 (pour les grands), argent, h. 69,5 (4) et 64,5 (2) (M 261203'77).

CHANDELIÈRE (3 de 6), prov. de l'anc. chapelle des récollets (?) à Fontaine-l'Évêque, xviii^e, laiton coulé, h. 57 (4) et 60,5 (2) (M 261171'77).

CHANDELIÈRE (3 de 6), 2^e m. xix^e, type xviii^e, laiton coulé et argenté, h. 65,5 (2) et 68 (4) (M 261181'77).

MONUMENT FUNÉRAIRE

Dalle funéraire d'Isabelle Claire de Sainte Aldegonde († 1611), effigie de la défunte, pierre, 142×81 (M 261168'77).

Dalle funéraire du curé Géry Jacques († 1649), effigie du défunt, pierre, 164×88 (M 261169'77).

Dalle funéraire (ext.) de Marie Eugénie Maghe († 1787) et de la famille Philippart, Monogramme de Jésus, pierre, 175×92 (M 261160'77).

OFFRANDE (objet de collecte)

(PLAT ET) PLATEAU, au centre : Monogramme de Jésus,

initiales des donateurs (?) : I.I.V.D.R.V., marques : maillet couronné et écu avec lion et IR, daté 1784, étain, diam. 34 (M 261206'77).

(PLAT ET) PLATEAU, au centre : Croix à rayons, initiales des donateurs (?) : I.T.V.D.I.D.K., marques : maillet couronné et écu avec lion et IR, daté 1786, étain, diam. 34 (M 261207'77).

PEINTURE

— Vierge à l'Enfant tenant le rosaire invoquée par le pape, le roi d'Espagne et les archiducs Albert et Isabelle, 1^{er} t. xvii^e, toile, 250×180 (avec cadre) (A 90906'45).

— St Roch intercédant auprès du Christ en faveur des pestiférés, au sommet : armoiries des donateurs, prov. du retable de l'anc. autel dédié à St Roch, 2^e-3^e t. xvii^e (copie inversée d'après Peter Paul Rubens), toile, 240×180 (avec cadre) (A 90905'45).

— Vierge avec Jésus et St Jean-Baptiste enfant (?), xviii^e, toile, 135×113 (avec cadre) (M 261202'77).

— Vierge à l'Enfant avec Ste Catherine, d. xix^e, toile, 120×100 (avec cadre) (M 261201'77).

SCEAU

(POINÇON ET) MARQUE (2) de carrier, (sur une colonne près de l'entrée), 2^e m. xvi^e (M 261163'77 ; M 261164'77).

SCRIPTURAIRE

INSCRIPTION : pierre de fondation rappelant la construction de la voûte de la nef sous le pastorat de Géry Jacques et sous le mambourg J. Philipart, datée 1642, pierre, 45×58 (M 90907'45).

SCULPTURE

Statue, Christ de pitié, xvi^e, gothique, chêne polychr., h. 150 (A 90902'45).

Christ en croix, f. xvi^e-d. xvii^e, chêne, la croix h. 175, le Christ h. 104 (A 90901'45).

Statue, Christ à la Colonne, f. xvi^e-d. xvii^e, bois peint, h. 118 (A 90922'45).

Statue, Vierge à l'Enfant, f. xvi^e-d. xvii^e, part. retailée, bois polychr., h. 88 (M 261198'77).

Statues (2), prov. d'un anc. autel (?), 1^{re} m. xviii^e, bois peint, h. 164 : St Paul de Tarse (A 90900'45), St Pierre apôtre (A 90899'45).

Statue, St Eloi, xviii^e, bois polychr., h. 76 (M 261183'77).

Statue, St Hubert, xviii^e, bois polychr., h. 111 (A 90904'45).

Statue, St Jean-Baptiste, 1^{re} m. xix^e, bois polychr., h. 115 (avec socle) (M 261195'77).

Statue, St Ghislain, 2^e t. xix^e, bois polychr., h. 120 (A 90903'45).

Statues (2), 3^e q. xix^e, bois polychr. : St Jean-Baptiste, h. 152 (M 261180'77), St Joseph, h. 153 (M 261170'77).

Christ en croix, xix^e, bois, h. 115 (M 261166'77).

SIÈGE

SIÈGE DE CHŒUR (3), 3^e q. xix^e, néo-gothique, chêne : le fauteuil orné des symboles des Évangélistes en bronze doré, h. 71 (M 261172'77), (M 261173'77), les deux autres sièges sans sujets en bronze, h. 50 (non photographié).

SON

CLOCHE par Jean Grongart et Isaïe Herwin, armoiries de l'abbaye de Liessies et de Nicolas Lefrancq, datée 1587, bronze, h. 91 et diam. 107 (non photographié).

CLOCHE par Simon N. Chevresson et C. de Forest, inscr. dédic., datée 1777 (d'après chronogr.), bronze, h. 117 et diam. 135 (plus en place) (A 55431'43) ; détail : inscr. dédic. et les noms des fondeurs (A 55432'43).

CLOCHE par Simon N. Chevresson et C. de Forest, datée 1779, bronze, h. 100 et diam. 116 (plus en place) (A 55439'43) ; détail : vue part. de l'inscr. (A 55440'43).

TABLE

Monogramme de Marie, xviii^e, bois polychr., 108×118 (non photographié).

TEXTILE

CHAPE, prov. du prieuré de Sart-les-Moines, donné par Dom Agapit Debaume, xviii^e, satin rouge à décor blanc, chaperon et bandes en satin rose et broderies de soies de couleurs : le dos (M 261186'77), le devant (M 261187'77).

CHAPE, don de Madame G. Delp... de Boussemart en souvenir de son époux et de ses parents M. et M^{me} Frédéric Limblette, 1901 (d'après inscr.), velours noir et broderies à fils d'argent : le dos avec Agneau de l'Apocalypse (M 261194'77), le devant (M 261193'77).

CHASUBLE, le dos avec St Octave de Turin, don du clergé du canton de Gosselies au chanoine Cambier, 1904, velours rouge et broderies à fils d'or (M 261188'77).

ORNEMENT LITURGIQUE blanc, xviii^e, soie blanche et broderies de soies de couleurs : la chasuble (M 261190'77), les deux dalmatiques (non photographié).

ORNEMENT LITURGIQUE rouge, prov. du prieuré de Sart-les-Moines, donné par Dom Agapit Debaume, xviii^e, soie rouge et broderies à fils d'or et de soies de couleurs : la chasuble (M 261189'77), une des deux dalmatiques (M 261191'77), le voile de calice, 55×50 (M 261192'77).

EGLISE SAINT-JOSEPH (FAUBOURG)

Inaugurée en 1933 et construite selon les plans de l'architecte bruxellois Desneden, cette église de conception moderne offre encore quelques réminiscences romanes dans son décor. Une nef couverte d'une vaste voûte cintrée, un transept et une abside composent l'édifice. En façade s'élèvent une tour latérale et un pignon chargé d'un relief représentant le patron de cette seconde paroisse de la localité.

EXTÉRIEUR

Vue gén. S.-O. (M 92269'72).

INTÉRIEUR

Vue gén. vers le chœur (M 92271'72) ; vers le jubé (M 92270'72).

FONTS BAPTISMAUX

vers 1934, néo-roman, petit granit, h. 93, couvercle en laiton, h. 63 (M 92278'72).

SCULPTURE

Statue par J. Lecocq, de Jumet, s. et d. 1934, chêne, h. 94 (M 92272'72).

Statue (3) par E. Sapijn. de Maredret, signée, vers 1955, bois : Immaculée Conception écrasant le serpent, h. 101 (M 92276'72), St Joseph avec l'Enfant Jésus, h. 101 (M 92274'72), St Louis Grignon de Montfort, h. 100 (M 92273'72).

Statue, St Antoine de Padoue, vers 1935, chêne, h. 66 (M 92277'72).

TABLE

CRÉDENCE, XIX^e, style Louis XVI, bois peint et tablette en marbre, 55 x 95 x 40 (M 92275'72).

CHAPELLE SAINT-ROCH

Rue Saint-Roch se dresse un édicule datant de 1803 ; il porte sur l'entrée un texte gravé relatant que la présente chapelle remplace un plus ancien lieu de culte. Ce dernier avait été réalisé en 1616 à la demande du sieur G. L. Lavary.

EXTÉRIEUR

Vue gén. O. (M 91966'72).

INTÉRIEUR

Vue gén. vers le chevet (M 91967'72).

CULTE (Objet de)

RELIQUAIRE (2) de Ste Lucie et de Ste Pauline, en forme de buste, 2^e-3^e t. XVII^e, bois polychr., h. 42 (M 91968'72).

LUMINAIRE

CHANDELIER (4), 1^{er} m. XIX^e, néo-classique, étain, h. tot. 47,5 (M 91974'72).

SCULPTURE

Statue, St Adrien, XVII^e, chêne polychr., h. 73 (avec socle) (M 91972'72).

Statue, St Roch, XVII^e, chêne polychr., h. 55,5 (avec socle) (M 91973'72).

Statue, St Antoine de Padoue, XVII^e, bois polychr., h. 87 (M 91969'72).

Statue, Ste Rose de Lima, XVIII^e, bois polychr., h. 90 (M 91970'72).

Statue, St Druon, f. XVIII^e-d. XIX^e, bois polychr., h. 70,5 (avec socle) (M 91975'72).

Statue, St Hilaire, f. XVIII^e-d. XIX^e, bois polychr., h. 103 (M 91971'72).

CHAPELLE DU CALVAIRE

Prévue initialement selon un plan hexagonal, cette chapelle, sise place Albert I^{er}, a été élevée en 1808 grâce à la générosité de Louis Antoine Soupart. Au début elle servit de reposoir lors des processions, ultérieurement elle fut placée sous le vocable de Notre-Dame de la Salette.

EXTÉRIEUR

Vue gén. O. (M 91993'72).

SCULPTURE

Calvaire, 2^e m. XVII^e-d. XVIII^e, bois polychr. : le Christ en croix et la base avec deux têtes d'Angelots, h. 230 (M 91994'72), la Vierge, h. 122 (M 91995'72 ; M 224517'74), St Jean l'Évangéliste, h. 125 (M 91996'72 ; M 224518'74).

CHAPELLE NOTRE-DAME DE GRÂCE

Oratoire situé rue Junius Massau. La partie inférieure en moellons remonte au XVI^e siècle ; la partie supérieure, aménagée en habitat, a été construite en briques au XVIII^e siècle.

EXTÉRIEUR

Vue gén. O. (A 90935'45).

ARCHITECTURE (détail)

PORTE (EXT.), sur le linteau : [les armoiries des comtes de Sainte Aldegonde], XVII^e, pierre (M 92010'72).

SCULPTURE

Statue, St Jean Népomucène, 2^e m. XVIII^e, bois polychr., h. 114 (M 92012'72).

Statue, St Joseph avec l'Enfant Jésus, XVIII^e, bois polychr., h. 111 (avec socle) (M 92011'72).

CHAPELLE SAINT-JEAN

Cette chapelle, but du traditionnel tour Saint-Jean, a été restaurée après 1970. Sur le linteau de l'entrée, deux dates (1560 et 1960) signalent la pérennité de la pro-

cession. A l'intérieur, une inscription datant de 1844 relate que J. J. Boval et P. N. Ligny ont fait bâtir cette chapelle en l'honneur de saint Jean-Baptiste.

EXTÉRIEUR

Vue gén. O. (M 92001'72).

EGLISE SAINT-BARTHÉLEMY

Sur une base de matériaux anciens (moellons de grès et de calcaire) provenant de l'église du XII^e ou du XIII^e siècle, on réédifia durant la seconde moitié du XVI^e siècle un sanctuaire gothique. De cette construction, on a préservé le chœur qui subsiste encore aujourd'hui ; quant à la nef, aux collatéraux et au transept, si eux aussi remontent à cette époque, ils subirent vers 1763 d'importants et profonds remaniements. En 1875, des travaux de réparation furent approuvés ; de cette restauration datent les voûtes des collatéraux. Quant à la tour du XVIII^e siècle, elle fut rétablie en 1906 selon les projets de l'architecte Leborgne, de Gilly. Le chapitre de Fosses y exerçait le droit de collation.

EXTÉRIEUR

Vue gén. N. (A 26878'42), S.-E. (A 26877'42 ; E 34811, s.d.), S. (A 26879'42) ; vue part. N.-O. : la tour (A 26880'42).

INTÉRIEUR

Vue gén. vers le chœur (A 26883'42 ; E 34812, s.d.), vers le jubé (A 26885'42) (cf. aussi ARCHITECTURE, COLONNE).

ARCHITECTURE (détail)

COLONNE de la nef, 2^e m. XVI^e, gothique hennuyer, calcaire carbonifère (A 26885'42) (cf. aussi INTÉRIEUR,

SCULPTURE

Statue, St Blaise, XVI^e, tradition gothique, bois polychr., h. 79 (M 92002'72).

Statue, St Jean-Baptiste, XVII^e, bois polychr., h. 71 (sans socle) (M 92003'72).

HEPPIGNIES

Vue gén. vers le jubé) ; détail : base et une partie du fût (M 3653, s.d.).

ARMOIRE

ARMOIRE DE SACRISTIE, corps inf., 2^e m. XVIII^e, chêne, 115×315×76 (M91879'72).

AUTEL

AUTEL majeur, l'antependium avec Agneau de l'Apocalypse peint sur une toile du XIX^e, l'encadrement m. XVIII^e, Louis XV, le retable orné de deux Anges adorateurs et de têtes d'Angelots, f. XVII^e-d. XVIII^e, bois peint chêne et rehauts dorés (A 26882'42) ; détails : l'antependium (M 91870'72), le trône d'exposition avec Raisins, têtes d'Angelots et le Pélican nourrissant ses petits (M 91871'72).

AUTEL lat. N., retable avec Monogramme de Marie et Cœur sacré de Jésus, 3^e q. XVIII^e, Louis XV, chêne et rehauts dorés (M 91873'72).

AUTEL lat. S., retable avec Cœur sacré, 3^e q. XVIII^e, Louis XV, chêne et rehauts dorés (M 91861'72).

CHAIRE DE VÉRITÉ

sur la cuve : buste de St Pierre apôtre et de St Paul de Tarse, sur le dossier : le Bon Pasteur portant la brebis sur ses épaules, abat-voix avec deux Angelots, m. XVIII^e, Louis XV, chêne (M 3654, s.d.) ; détail : la cuve avec le buste de St Pierre apôtre, la rampe et le dossier avec le Bon Pasteur portant la brebis sur ses épaules (A 26886'42).

CONFESSIONNAL

— (1 de 2), 2^e-3^e t. XVIII^e, chêne (A 26884'42).

— (1 de 2), 2^e-3^e t. XVIII^e, chêne (M 91857'72).

HEPPIGNIES

CULTE (Objet de)

CALICE, sur le pied : une Croix gravée, daté 17(6)1 (d'après inscr.), Louis xv, argent, h. 27 (M 91881'72).

CHASSE de St Barthélemy, monogr. \overline{GMA} , datée 1619, Renaissance, bois polychr., 59×48×30 : le pignon avec figure de St Barthélemy et la date, le grand côté orné de têtes de lions (M 91865'72), le pignon avec monogr. \overline{GMA} et figure de la Vierge de l'Immaculée Conception au croissant et avec l'Enfant Jésus, le second grand côté orné de têtes de lions (M 91866'72).

CIBOIRE, sur le pied : Tables de la Loi, Delta mystique et Croix, poinçons : Namur, AIB et 8(8), 178(8), argent, h. 32 (non photographié).

CIBOIRE, poinçons hollandais (1814-1831) ou poinçons belges (1831-1868), argent (M 91882'72).

CROIX DE PROCESSION, pommeau avec [têtes d'Angelots], 2^e-3^e t. XIX^e, néo-classique, laiton argenté, h. 77 (M 91864'72).

CRUCIFIX sur socle, Christ et applique du xvⁿ, croix prob. XIX^e, bois et laiton doré, h. 72 (M 91872'72).

CRUCIFIX, f. xvⁿ-d. XIX^e, bois fruitier, h. 74 (non photographié).

OSTENSIOIR-soleil, autrefois avec cylindre, prob. par un atelier liégeois, sur le pied : [armoiries de Charles de Nicquet], nœud avec têtes d'Angelots, partie sup. avec statuette de St Barthélemy, St Charlemagne, la Vierge à l'Enfant et le Christ en croix, inscr. au nom du chanoine Charles de Nicquet, doyen du concile de Fleurus, striche, daté 1566 (d'après inscr.), gothique et Renaissance, argent, h. 73,8 (M 91883'72); détails : le pied avec armoiries et le nœud avec les têtes d'Angelots (M 91885'72), la partie sup. avec les statuette (M 91884'72).

DÉCORATION

LAMBRIS du chœur (côté N.), dans des cartouches : bustes d'Apôtres et d'Évangélistes, 2^e t. XVIII^e, décor Régence et Louis xv, chêne part. doré, h. 295 (M 91867'72) (cf. aussi STALLES); détails : panneaux à g. de l'autel ornés des bustes de St Marc et de St Paul de Tarse et leur symbole (M 91869'72), panneaux à dr. de l'autel ornés des bustes de St Pierre apôtre et de St Jean l'Évangéliste et leur symbole (M 91868'72).

FONTS BAPTISMAUX

XVII^e (?), calcaire carbonifère, h. 131 (M 91856'72).

LUMINAIRE

LAMPE DE SANCTUAIRE, têtes d'Angelots, 2^e-3^e t. XIX^e, métal argenté, h. 45 (M 91880'72).

MONUMENT FUNÉRAIRE

Dalle funéraire du curé Henri Albert Berthoul († 1657), Calice surmonté de l'hostie, pierre, 126×79 (M 91860'72).

Dalle funéraire de Martin Froye († 1663), pierre, 169×90 (M 91859'72).

Dalle funéraire du chapelain Pierre de Grady († 1684), pierre, 200×114 (M 91877'72).

Dalle funéraire de Jean Ferdinand Desandrouin († 1751), armoiries, pierre, 183×106 (M 91876'72).

Dalle funéraire de Léonard Poletz († 1758), Monogramme de Jésus, pierre, 113×83 (M 91858'72).

PEINTURE

— Glorification de St Roch (retable de l'autel lat. S.), f. XVII^e-d. XVIII^e, toile, 240×124 (M 91862'72).

— Adoration des bergers (retable de l'autel lat. N.), XVIII^e, toile, 233×127 (M 91874'72).

SCEAU

(POINÇON ET) MARQUE (3) de carrier (sur le chaînage du chœur), représentant un maillet, XVI^e, calcaire carbonifère (M 91855'72).

SCULPTURE

Christ en croix, 2^e-3^e t. XVI^e, gothique, bois polychr., Christ h. 110, croix 190×115 (M 91878'72).

Statue, St Barthélemy, 2^e m. XIX^e, bois polychr., h. 118 (M 91863'72).

Statue, Vierge à l'Enfant tenant le globe, 2^e m. XIX^e, bois polychr., h. 117 (M 91875'72).

SON

CLOCHE par Jean Grongnart, inscr. au nom d'Anne de Ophem, abbesse de l'abbaye de l'Olive, avec armoiries, datée 1533, bronze, h. 90 et diam. 105 (non photographié).

CLOCHE par N. Antoine fils, avec Vierge à l'Enfant, datée 1803, bronze, h. 80 et diam. 95 (plus en place) (A 55150'43 ; A 55158'43).

CLOCHE par Pierre Courteaux, avec [Christ en croix], datée 1836, bronze, h. 100 et diam. 115 (plus en place) (A 55031'43).

STALLES

(1 de 2), 2^e t. XVIII^e, chêne part. doré, h. 295 (M 91867'72) (cf. aussi DÉCORATION, LAMBRIS).

EGLISE SAINT-PIERRE (LIBERCHIES)

Cette église, au plan d'ensemble fort élaboré, fut bâtie en 1873 ; elle se range parmi les constructions s'inspirant du style gothique et est l'œuvre de l'architecte Emile Tirou, de Gosselies. La façade occidentale, outre son portail, présente trois pignons dont un au centre agrémentant la base quadrangulaire de la tour octogonale. Deux annexes bordées d'une tourelle polygonale s'étendent latéralement et s'incorporent à la façade. Au-delà du transept, percé d'un triplet, le vaisseau central et les bas-côtés se prolongent par un chœur et des chapelles à pans coupés, ces dernières prennent appui latéralement sur des annexes. D'importantes réparations furent apportées à l'édifice en 1974.

EXTÉRIEUR

Vue gén. N.-E (M 48403'71), O. (M 48402'71).

INTÉRIEUR

Vue gén. vers le chœur (M 48406'71), vers le jubé (M 48405'71).

CHAIRE DE VÉRITÉ

sur la cuve : le Bon Pasteur portant la brebis sur ses épaules, [la Foi et l'Espérance], 1^{re} m. XVIII^e, chêne (M 48411'71) ; détail : la porte ornée de l'Espérance (M 48412'71).

CHAPELLE NOTRE-DAME DES AFFLIÉS

Edifice en briques avec portail de type classique. Sur la croix la date de 1753.

EXTÉRIEUR

Vue gén. N.-O. (M 3652, s.d.).

LUTTRE

COFFRE

des marguilliers, à trois serrures, d. XVIII^e, chêne et pentures en fer forgé, 59×116×56 (M 48417'71).

CULTE (Objet de)

CALICE, sur le pied et le nœud : têtes d'Angelots, 2^e t. XVII^e, Renaissance, cuivre doré, h. 23 (M 48419'71).

CIBOIRE à couronne, orné de têtes d'Angelots, poinçons : Mons, A et un non ident., 1645-1695, argent, h. 35,5 (M 48420'71).

ENCENSOIR, XVIII^e, argent, h. 24,5 (M 48425'71).

OSTENSOIR-soleil, sur le pied : têtes d'Angelots, soleil encadré par deux Anges adorateurs, des Angelots, des Epis et des Raisins, XVIII^e, argent, h. 69,5 (M 48424'71).

RELIQUAIRE de St Pierre apôtre, en forme de coffret, avec têtes d'Angelots, symboles de la Papauté et buste de St Pierre, daté 1752 (d'après inscr.), Louis xv, chêne part. doré (M 48418'71) ; détail : anc. baiser de paix (?) contenant un médaillon avec relique de St Pierre, actuellement fixé sur le devant du coffret, prob. 1752, Louis xv, argent, 14×13 (M 48421'71).

FONTS BAPTISMAUX

sur la base : une marque de carrier, XVI^e, gothique, calcaire carbonifère, h. 82 (M 48415'71).

INSIGNE

COURONNE de l'Enfant Jésus attr. à Henri Joseph Marinx, de Namur, poinçon : HJM, m. XVIII^e, argent, h. 8 (M 48422'71) (cf. aussi COURONNE suivante).

LUTTRE

COURONNE de la Vierge, XIX^e, argent, h. 9 (M 48422'71) (cf. aussi COURONNE précédente).

GLOBE CRUCIFÈRE, prob. m. XVIII^e, argent, h. 11 (M 48423'71) (cf. aussi SCEPTRE).

SCEPTRE, prob. m. XVIII^e, argent, h. 35 (M 48423'71) (cf. aussi GLOBE CRUCIFÈRE).

MONUMENT FUNÉRAIRE

Dalle funéraire de l'abbé Bernard Louis († 1720), Calice surmonté de l'hostie, pierre, 143 × 85 (M 48413'71).

Dalle funéraire de Charles Godefroid, de Becquevort († 17..) et de Jeanne Marie Michel († 1775), [armoiries], pierre, 195 × 90 (M 48414'71).

PIÉDESTAL

CONSOLE (1 de 2), m. XVII^e, Louis XV, bois polychr., h. 57 (M 48409'71).

PIÉDESTAL, deux têtes d'Angelots, éléments prov. d'un anc. mobilier, XVIII^e, chêne, h. 116 (M 48416'71).

SCRIPTURAIRE

INSCRIPTION : pierre de fondation avec symboles de la Papauté et l'inscr. : « Aggregatio », 1875, pierre, 57 × 70 (M 48404'71).

SCULPTURE

Statue, St Christophe, XVIII^e, bois polychr., h. 62 (M 48408'71).

Statue, St Pierre apôtre, XVII^e, bois polychr., h. 121 (M 48410'71).

Statue, St Roch, XVIII^e, bois polychr., h. 57 (M 48407'71).

SON

CLOCHE par André Van den Gheyn, datée 1788, bronze, h. 65 et diam. 82 (prob. plus en place) (non photographié).

CLOCHE, datée 1817, bronze, h. 65 et diam. 77 (plus en place) (A 55044'43) ; détail : le décor sup. (A 55045'43).

CLOCHE par G. Slegers-Causard, de Tellin, avec Vierge du Sacré-Cœur en buste surmontée d'Angelots encadrant un Delta mystique, datée 1920, bronze, h. 56 et diam. 68 (plus en place) (A 55030'43).

EGLISE SAINT-NICOLAS

Sous l'ancien régime, la localité dépendait de la paroisse de Pont-à-Celles ; elle avait à sa disposition une chapelle desservie par les chanoines prémontrés de l'abbaye du Parc. Le 6 décembre 1849 eut lieu la bénédiction de l'église actuelle qui remplace une chapelle érigée au XVII^e siècle. Une tour en avancée, une nef à colonnes ioniques, des collatéraux et un chœur couvert d'un cul-de-four à caissons forment le présent sanctuaire. Signalons que la succursale de Luttre devint paroisse en 1848.

EXTÉRIEUR

Vue gén. O. (M 91222'72).

INTÉRIEUR

Vue gén. vers le chœur (M 91224'72), vers le jubé (M 91223'72).

AUTEL

lat. (1 de 2), celui du côté S. avec Monogramme de St Nicolas, sur le tabernacle : Agneau de l'Apocalypse, retable avec tête d'Angelot et Delta mystique avec œil de Dieu, m. XIX^e, type XVIII^e, chêne (M 91225'72).

BANC DE COMMUNION

avec Agneau de l'Apocalypse, Cœur sacré de Jésus, Epis et Raisins, m. XIX^e, type XVIII^e, chêne (M 91228'72).

CHAIRE DE VÉRITÉ

sur la cuve : St Norbert tenant un ostensor, prov. de l'anc. chapelle (?), 2^e m. XVIII^e, pied et rampe f. XIX^e, néo-classique, chêne (M 91229'72).

CULTE (Objet de)

CALICE, poinçon : Nivelles, lion, IF et 71, 1771, Louis XV, argent, h. 23,5 (non photographié).

CROIRE, XVIII^e (?), argent (non photographié).

CRUCIFIX, XVIII^e, Christ en laiton coulé, h. 19,5, croix en bois, h. 44 (M 91230'72).

OSTENSOIR-soleil, gloire ornée d'anges adorateurs, d'Epis et de Raisins, poinçons belges (1831-1868) et D, argent, h. 67,5 (M 91231'72).

INSIGNE

COURONNE, poinçon non ident., xviii^e, argent, h. 8 (non photographié).

SCULPTURE

Statue, Ste Gertrude de Nivelles, f. xvii^e-d. xviii^e, chêne, h. 65 (M 91232'72).

Statue, St Roch, 1^{re} m. xix^e, bois polychr., h. 93,5 (M 91226'72).

Statue, St Nicolas de Myre, 2^e m. xix^e, bois polychr., h. 89 (M 91227'72).

SON

CLOCHE, prov. de Frasnes-lez-Gosselies (d'après inscr.), datée 1624, bronze, h. 30 et diam. 35 (non photographié).

CLOCHE par A. L. J. Van Aerschodt-A. L. Van den Gheyn, à Louvain, Vierge à l'Enfant et une série de saints dont St Roch et St André, vers 1848, néo-gothique, bronze, h. 83 et diam. 100 (A 55648'44).

CHAPELLE NOTRE-DAME DE DOULEURS

Une base en pierre à profil galbé et une niche moulurée, fermée par une petite grille, forment cet édifice sis rue du Marais. Sur la base figurent une formule invocatoire et la date 1754.

Vue d'ensemble (M 48401'72).

MELLETT

EGLISE SAINT-MARTIN

Edifice de type hennuyer dont la construction gothique remonte au xvi^e siècle. Au xvii^e siècle des réparations furent apportées au sanctuaire, notamment à la tour; sur le côté occidental de celle-ci, une pierre commémorative rappelle les travaux entrepris en l'an 1663. En 1877 furent approuvés des projets de restauration dus à l'architecte binchois E. Mahieu. A la fin du xix^e siècle et vers 1911, l'architecte Simon, de Trazegnies, dirigea d'autres réparations dont celles de la tour. L'église qui relevait de l'ancien concile ou doyenné de Fleurus présente un plan où l'on distingue une tour en avancée, une nef bordée de collatéraux, un transept et un chœur à trois pans.

EXTÉRIEUR

Vue gén. N. (A 19250'42), N.-E. (A 15994'41), S.-E. (A

15995'41; M 3738, s.d.); vues part. : tour et collatéral N. (A 19249'42), tour et collatéral S. (A 15996'41).

INTÉRIEUR

Vue gén. vers le chœur (A 15997'41), vers le jubé (A 15998'41); vue part. vers l'E. : les travées de la nef et le collatéral S. (M 3739, s.d.).

ARCHITECTURE (détail)

(PORCHE ET) PORTAIL surmonté d'une niche, xvi^e, gothique, calcaire carbonifère (A 19251'42) (cf. aussi PORTE). PORTE (EXT.), datée 1649, chêne et clous en fer forgé (A 19251'42) (cf. aussi PORCHE ET PORTAIL).

AUTEL

AUTEL lat. N., le devant d'autel avec Monogramme de Marie, f. xix^e-d. xx^e, néo-gothique, le retable avec Colombe du St-Esprit, 2^e-3^e t. xviii^e, bois marbré (A 19259'42).

AUTEL lat. S., le devant d'autel avec Monogramme de Ste Barbe, f. xix^e-d. xx^e, néo-gothique, sur le tabernacle : Agneau crucifère et vexillifère, le retable avec Colombe du St-Esprit, 2^e-3^e t. xviii^e, bois marbré (A 19253'42).

AUTEL majeur, le devant d'autel avec Agneau de l'Apocalypse, f. XIX^e-d. XX^e, néo-gothique, le retable avec peinture, au sommet : tête d'Angelot, statue de St Martin de Tours et [Pélican nourrissant ses petits], 2^e-3^e t. XVII^e, bois marbré (A 19255'42) ; détail : le tabernacle avec Monogramme de Jésus, le trône d'exposition orné du Calice surmonté de l'hostie et têtes d'Angelots, décor Louis xv, chêne (A 19254'42).

BANC DE COMMUNION

orné d'Epis et de Raisins, m. xviii^e, Louis xv, chêne (A 19256'42) ; détail : deux panneaux avec Epis et Raisins (A 19257'42).

CHAIRE DE VÉRITÉ

sur la cuve : les symboles des Evangélistes, le Bon Pasteur portant la brebis sur ses épaules, [la Vierge et St Martin de Tours (?)], 2^e m. xviii^e, rampe Louis xv, chêne (A 19258'42).

CONFESSIONNAL

- xviii^e, chêne (A 19260'42).
- 2^e m. xviii^e, motifs Louis xv, chêne (M 92062'72).

CULTE (Objet de)

OSTENSOIR-soleil, sur le pied : têtes d'Angelots, gloire avec Epis et Raisins, don de Marie Jacqueline Geheu, striches et poinçons (2×) : Namur avec 1731, argent, h. 77 (M 92075'72).

RELIQUAIRE-monstrance de St Laurent, deux poinçons : SB et C couronné, d. xviii^e, argent, h. 77 (M 92073'72).

RELIQUAIRE-monstrance de Ste Marguerite Marie Alaçoque, daté 1731, métal argenté, h. 33 (A 19267'42).

THABOR, tête d'Angelot, xviii^e, bois doré (plus en place) (A 19275'42).

DÉCORATION

LAMBRIS du cœur, m. xviii^e, Louis xv, chêne, h. 270 (A 19277'42).

LAMBRIS de colonne, 2^e m. xviii^e, chêne (A 19271'42) (cf. aussi NICHE).

NICHE, 2^e m. xviii^e, chêne (A 19271'42) (cf. aussi LAMBRIS de colonne).

FERRONNERIE ET QUINCAILLERIE

CROIX DE CLOCHER, xviii^e (?), fer forgé, env. 300×200 (M 92074'72).

FONTS BAPTISMAUX

cuve, xvi^e, gothique, calcaire carbonifère, h. 39 (A 19252'42).

LUMINAIRE

APPLIQUE, XIX^e (?), cuivre ou laiton (plus en place) (A 19263'42).

CHANDELIER, xviii^e, laiton (plus en place) (A 19262'42).

CHANDELIER (1 de 6), 1^{er}-2^e t. XIX^e, type xviii^e, métal coulé et argenté, h. 97 (A 19261'42).

CHANDELIER (3 de 6), sur le pied du premier : bustes du Christ, [de la Vierge et de St Joseph], sur le pied des deux autres : bustes de femmes et Croix, 3^e q. XIX^e, laiton coulé, le premier (1 de 4) h. 64, les deux autres h. 63 (M 92066'72).

LAMPE DE SANCTUAIRE, têtes d'Angelots, 2^e-3^e t. XIX^e, métal argenté (?) (plus en place) (A 19264'42).

MONUMENT FUNÉRAIRE

Dalle funéraire de Charles le Jeune († 15..) et de Marie Regnard († 1573), pierre, 144×87 (M 92063'72).

Dalle funéraire du curé Charles de Benoit, avec effigie et armoiries, f. xvi^e, pierre, 179×68 (M 92067'72).

Dalle funéraire de Quentin Mathieu († 1602), d'Antoinette Severien († ...) et de Françoise Corbeson († ...), effigies des époux, pierre, 223×118 (M 92069'72).

Dalle funéraire d'Emmanuel de Spangen († 1684), armoiries et huit quartiers, pierre, 226×127 (M 92072'72).

PEINTURE

La Cène (retable de l'autel majeur), xviii^e, toile, 260×170 (M 92065'72).

SCULPTURE

Christ en croix, xviii^e, croix vers 1965, chêne, h. 115 (M 92064'72).

Statue (1 de 2), Ange adorateur, xviii^e, bois (plus en place) (A 19276'42).

Statue, St Martin partageant son manteau, f. xviii^e, bois polychr., h. 72 (A 19269'42).

Statue, St Eloi ou St Hubert (?), f. xviii^e-d. xix^e, bois polychr., h. 84 (A 19273'42).

Statue, Ste Barbe, 2^e-3^e q. xix^e, bois polychr., h. 81 (M 92071'72).

Statue, St Fiacre, 2^e-3^e q. xix^e, bois polychr. (plus en place) (A 19265'42).

Statue, St Joseph avec l'Enfant Jésus, 2^e-3^e q. xix^e, bois polychr., h. 69 (A 19272'42).

Statue, St Lambert (?), 2^e-3^e q. xix^e, bois polychr. (plus en place) (A 19266'42).

Statue, St Roch, 2^e-3^e q. xix^e, bois polychr. (plus en place) (A 19268'42).

Statue, St Fiacre, 2^e m. xix^e, bois polychr., h. 124,5 (M 92070'72).

Statue, Vierge à l'Enfant, don de Jules Patoux, instituteur, 1914-1918 (d'après inscr.), vers 1920, carton plâtre, h. 104 (A 19270'42).

SON

CLOCHE décimale par André Joseph et André Louis Van den Gheyn, fondue à Nivelles en 1785 (d'après inscr.), bronze, h. 83 et diam. 100 (non photographié).

CLOCHE par Firmin et Adrien Causard, de Tellin, avec figures [d'Évangélistes et d'Apôtres], parrain : Ferdinand Stoufs, datée 1883, bronze, h. 96 et diam. 112 (plus en place) (A 55429'43).

TABERNACLE

orné d'un Ciboire, d'Epis et de Raisins, prov. de l'anc. chapelle du château, m. xviii^e, chêne (M 92068'72).

TEXTILE

STATUE HABELLÉE de la Vierge, xix^e, bois (?), robe avec Monogramme de Marie, f. xix^e-d. xx^e, tissu à broderies or, voile de dentelle (plus en place) (A 19274'42).

RANSART

EGLISE SAINT-MARTIN

Autrefois la charge de cette paroisse était conférée par l'abbé de Liessies ; à partir de 1767, l'abbé de Floreffe en assura la collation. De l'ancien lieu de culte subsiste une tour remontant, en partie, au xvi^e siècle. En 1834 elle subit quelques retouches et fut exhaussée. En remplacement de la nef, on édifia, vers 1767, un nouveau vaisseau avec collatéraux. Par la suite deux agrandissements furent réalisés ; le premier du côté occidental (en 1834) par J. Kuypers, architecte à Charleroi, comprenait les chapelles à pignon bordant la tour. La seconde extension eut lieu en 1904 d'après les plans de l'architecte Henri Leborgne, de Gilly ; elle concernait le transept, le prolongement des nefs et le nouveau chœur à chevet plat bordé de deux annexes.

EXTÉRIEUR

Vue gén. N.-E. (M 91829'72), S.-O. (A 25989'42) ; vue part. E. : le chœur et les annexes (A 25990'42).

INTÉRIEUR

Vue gén. vers le chœur (A 28581'42), vers le jubé (A 28582'42 ; M 3800, s.d.) ; vues part. : la nef et le collatéral N. (A 28583'42 ; M 3801, s.d.), le collatéral N. vers l'E. (A 28584'42), vers l'O. (A 28585'42).

ARCHITECTURE (détail)

BASE de colonnette et piédroit (?), prov. de l'anc. église (?), xvi^e, gothique, calcaire carbonifère, h. 94 (M 91849'72).

CHAIRE DE VÉRITÉ

par Louis Mascré, de Bruxelles, au pied : [groupe représentant la donatrice apportant sa protection à une jeune mère et à un garçonnet, sur une branche : un bambin sculptant], inscr. : « à la mémoire du baron et de la baronne de Crawhez », s. et d. sur la cuve 1911, chêne

RANSART

(A 28586'42); détail : le groupe avec la donatrice, la jeune mère, le garçonnet et le bambin sculptant, h. 168 (M 91834'72), le bambin sculptant les armoiries et la devise des Crawhez, h. 52 (M 91835'72).

COFFRE

des marguilliers, xviii^e, chêne, 66×112×59 (M 91852'72).

CULTE (Objet de)

CALICE, sur le pied : Delta mystique avec œil de Dieu, [Cœur sacré et Agneau divin], sur la coupe : [Instruments de la Passion], poinçons belges (1831-1868) et H, argent, h. 25,2 (M 91846'72).

CIBOIRE par Nicolas Everard, poinçons : Namur et NE, daté 1702 (d'après chronogr.), argent, h. 34 (M 91845'72).

OSTENSOIR-soleil par Louis Jourdain, de Namur, sur le pied : têtes d'Angelots et [Agneau de l'Apocalypse], gloire avec Anges adorateurs, Epis, têtes d'Angelots, Colombe du St-Esprit et deux Angelots soutenant la couronne, poinçons belges (1831-1868) et I.J, argent, h. 73,5 (M 91847'72).

FONTS BAPTISMAUX

1^{er} m. xix^e, marbre noir, h. 150 (M 91833'72).

LUMINAIRE

CHANDELIER (5 de 10), sur le pied : têtes d'Angelots, 2^e m. xvii^e, baroque, laiton coulé, h. 57, 53, 39, 35 et 31 (sans pique) (M 91838'72).

CHANDELIER (2 de 4), sur le pied : bustes de la Vierge, de St Joseph et du [Christ], 2^e m. xix^e, néo-classique, laiton estampé, h. 54,5 (sans pique) (M 91840'72).

MONUMENT FUNÉRAIRE

Monument funéraire de Michel Simon, en relief : l'Archange Michel terrassant le dragon et effigie du défunt, f. xvi^e-d. xvii^e, calcaire carbonifère, env. 60×45 (M 91830'72).

Monument funéraire de Martin Le Louttre, en relief : St Martin partageant son manteau et effigie du défunt, f. xvi^e-d. xvii^e, calcaire carbonifère, env. 60×45 (M 91831'72).

Monument funéraire de Guillaume (Liez?), en relief : St Guillaume d'Aquitaine et effigie du défunt, f. xvi^e-d. xvii^e, calcaire carbonifère, env. 60×40 (M 91832'72).

Monument funéraire (ext.) de Catherine Manoier († 1624), Cœur sacré avec Monogramme de Jésus, effigies des défunts, en haut : les symboles des Evangélistes et [buste de Dieu le Père], calcaire carbonifère, 100×23 (A 25991'42).

Monument funéraire d'Herman Quoep († 1629) et de Marie Pasquez († 16..), Christ en croix et effigies des défunts, calcaire carbonifère, 105×72 (M 91842'72).

PEINTURE

Assomption, f. xviii^e, toile, le cadre : 220×165 (M 91839'72).

SCULPTURE

Statue, Ste Martyre (Barbe ou Catherine?), 2^e m. xv^e, gothique, tilleul (?), h. 103 (M 91854'72).

Statue, St Jean l'Evangéliste, prov. d'un anc. calvaire, f. xvi^e-d. xvii^e, bois polychr., h. 98 (M 91844'72).

Statue, Ste Barbe, 2^e-3^e q. xix^e, bois polychr., h. 107 (M 91841'72).

Statue, Ste Catherine d'Alexandrie, 2^e-3^e q. xix^e, bois polychr., h. 102 (M 91843'72).

Statue, St Eloi, 2^e-3^e q. xix^e, bois polychr., h. 123 (M 91837'72).

Statue, St Martin de Tours, 2^e m. xix^e, bois polychr., h. 110 (M 91836'72).

SON

CLOCHE par Antoine Père et fils, s. et d. 1804, bronze, h. 80 et diam. 96 (A 55046'43); détail : une partie de l'inscr. (A 55047'43).

EGLISE SAINT-PIERRE (BOIS)

L'érection en succursale de cette église date de 1888, année où elle fut ouverte au culte; la première pierre avait été placée en 1878. Pour la majeure partie de la construction, on a suivi les plans de l'abbé Vital Duray, d'Elignies-Sainte-Anne; pour son achèvement, on fit appel à Emile Tirou, architecte à Gosselies. Edifice de plan basilical comprenant une façade à trois entrées, une tour en res-

saut, une nef de cinq travées avec chapiteaux à crochets, un chœur et des collatéraux terminés par des chevets à pans coupés.

EXTÉRIEUR

Vue gén. O. (M 9199772).

INTÉRIEUR

Vue gén. vers le chœur (M 9199972) (cf. aussi AUTEL et CHAIRE DE VÉRITÉ), vers le jubé (M 9199872).

AUTEL

majeur par Victor Tassin, de Gilly, 1895, néo-gothique, chêne (M 9199972) (cf. aussi INTÉRIEUR et CHAIRE DE VÉRITÉ).

CHAIRE DE VÉRITÉ

1889, néo-gothique, chêne (M 9199972) (cf. aussi INTÉRIEUR et AUTEL).

SCULPTURE

Statue, St Hubert, 4^e q. *xix*^e, bois polychr., h. 129 (M 9200072).

SON

CLOCHE par F. et A. Causard, de Tellin et Colmar, avec [saints et saintes], 1889 ou 1898, décor néo-gothique, bronze, h. 78 et diam. 90 (A 55028'43).

CHAPELLE DU CALVAIRE

Edicule néo-gothique élevé en 1862.

EXTÉRIEUR

Vue gén. O. (M 92031'72).

CHAPELLE NOTRE-DAME DE BON SECOURS

Au croisement des routes menant à Fleurus et à Heppignies se dresse une chapelle construite en 1777. En 1878 on y effectua une restauration transformant la façade.

EXTÉRIEUR

Vue gén. S.-O. (M 9201872).

SCULPTURE

Statue, la Vierge, f. *xvi*^e-d. *xvii*^e, bois polychr., h. 76,5 (M 9201972).

SAINT-AMAND

EGLISE SAINT-AMAND

Edifice remanié à diverses reprises notamment au cours des *xvii*^e, *xviii*^e et *xix*^e siècles. Dans l'ensemble, le sanctuaire reste conforme à la construction gothique de type hennuyer et date du *xvi*^e siècle. On y trouve une tour restaurée et pourvue sur la face occidentale d'un revêtement néo-gothique datant de 1864, une nef de quatre travées, deux collatéraux portant les amorces d'un transept supprimé et un chœur partiellement refait en briques. A signaler vers 1875 des

travaux de réparations et vers 1900 la construction d'une sacristie. Le collateur était l'abbé de Malonne.

EXTÉRIEUR

Vue gén. N. (A 17271'41), E. (A 28176'42), O. (A 17272'41); vues part. N. : la tour et le collatéral (M 3836, s.d.), N.-E. : le chevet et une des annexes (A 17273'41), S. : la tour et le collatéral (A 28175'42).

INTÉRIEUR

Vue gén. vers le chœur (A 17275'41; A 28177'42), vers le jubé (A 28178'42); vues part. : le collatéral N. vers l'E.

(A 28179'42), la nef et le collatéral S. vers l'E (M 3837, s.d.).

ARCHITECTURE (détail)

COLONNE, XVI^e, gothique hennuyer, calcaire carbonifère (A 28180'42).

PORTE (INT.), prob. anc. entrée lat., inscr. au nom de Jérôme Maréchal, datée 1657, pierre (M 92077'72).

AUTEL

AUTEL lat. S., table d'autel avec Monogramme de Jésus, f. XVIII^e-d. XIX^e, Louis XVI, retable avec têtes d'Angelots, f. XVII^e-d. XVIII^e, chêne (M 92080'72).

AUTEL majeur, sur le tabernacle : [Agneau crucifère et vexillifère], prédelle et tabernacle du XIX^e, trône d'exposition vers 1700, retable orné des symboles de l'Episcopat au sommet : têtes d'Angelots et Colombe du St-Esprit, 4^e q. XVIII^e, décor Louis XVI, chêne avec rehauts dorés (M 92084'72).

AUTEL lat. N., table d'autel avec Monogramme de Marie, f. XVIII^e, retable du d. XIX^e, style Louis XVI, chêne (M 92093'72).

CHAIRE DE VÉRITÉ

2^e m. XVIII^e, Louis XV, chêne (M 92089'72).

CULTE (Objet de)

CIBOIRE, sur le pied : têtes d'Angelots et chiffre de Louis XIV, f. XVII^e-d. XVIII^e, argent, h. 35,5 (M 92097'72).

CRUCIFIX, sur le socle : Agneau couché sur la croix, au sommet un Angelot tenant une banderole, XIX^e, laiton, h. 55 (M 92088'72).

ENCENSOIR par Louis Jourdain, de Namur, poinçons belges (1831-1868) et LJ, argent, h. 33 (M 92096'72).

OSTENSOIR-soleil par A. Treseniers, sur le pied : [Agneau crucifère, St Evêque, St Amand et St Jean l'Evangeliste], statue d'Ange formant la tige, gloire ornée d'Epis, de Raisins et de deux Anges adorateurs, donné en 1873 par Xavier Dumont (d'après inscr.), poinçons : A gothique et T avec mitre, s. et d. 1873, argent, h. 66,5 (M 92098'72).

DÉCORATION

LAMBRIS du chœur, f. XVIII^e ou copie XIX^e (?), style Louis XVI, chêne, h. 262 (A 28181'42).

FONTS BAPTISMAUX

XVII^e, calcaire carbonifère, h. 101 (M 92078'72).

LUMINAIRE

CHANDELIER (2), sur le pied : têtes d'Angelots, 2^e-3^e q. XVI^e, laiton coulé, h. 42,5 (M 92087'72).

CHANDELIER (2 de 8), XVIII^e, laiton repoussé, h. 77 et 74,5 (sans pique) (M 92082'72).

CHANDELIER (2 de 4) par Marcin Briart, de Namur, sur le pied : Monogramme de Jésus, s. et d. 1805 (d'après inscr.), cuivre repoussé et doré, h. 100 (M 92085'72).

CHANDELIER (3 de 6), sur le pied : [armoiries], 2^e-3^e t. XIX^e, pied type XVIII^e, laiton coulé, h. 83 (M 92086'72).

MONUMENT FUNÉRAIRE

Dalle funéraire de ... et de Jolaine ... († 14..), effigies des défunts et armoiries, pierre, 223×145 (M 92090'72).

Monument funéraire de Philibert de Marbais et de la Haye († 1614) et de Louise de Hemptinnes († 16..), en relief : Pietà encadrée par les défunts, St Philibert et St Louis, au sommet : armoiries, pierre, 200×121 (A 28182'42).

Dalle funéraire d'Everard de Severi († 1622), en relief : l'effigie du défunt et armoiries, pierre, 225×105 (A 17274'41).

Dalle funéraire du curé Pierre Masée, chanoine régulier de Malonne († 1659), Calice surmonté de l'hostie et Ange tenant écu armorié, pierre, 179×106 (M 92083'72).

Dalle funéraire de Jean de Wele († 16..) et d'Anne de Lamotte († 1668), armoiries, pierre, 182×102 (M 92092'72).

Dalle funéraire de Jacques Thomas († 1668) et d'Anne de Vivalef († 1669), pierre, 140×86 (M 92094'72).

Dalle funéraire de Barbe Chaumont († 1670), pierre, 145×84 (M 92091'72).

Dalle funéraire de Godefroid de Becquevor († 1687), avec Monogramme de Jésus, pierre, 180×101 (M 92076'72).

Dalle funéraire de Jean Charles Rascart († 1724) et de ses enfants Anne Françoise († 1771) et Jean Jacques († 1784), têtes d'Angelots et outils aratoires, pierre, 198×113 (M 92095'72).

PEINTURE

Ste Trinité protectrice des captifs, en bas : armoiries de la donatrice et un trinitaire exhortant deux captifs (retable de l'autel lat. S.), xv^e, toile, 220×148 (avec cadre) (M 92081'72).

SCULPTURE

Statue, Ste Barbe, 2^e-3^e q. xix^e, bois polychr., h. 131 (M 92079'72).

SON

CLOCHE, exécutée à Nivelles, datée 1592, bronze, h. 84 et diam. 100 (non photographié).

CLOCHE, datée 1735, bronze, h. 83 et diam. 96 (non photographié).

CLOCHE par les usines de la baronne de Rosée à Moulins (France), Christ en croix avec Marie-Madeleine et sur les côtés : [St Evêque et St Pape], parrains : Maximilien Fr. Detry et Marie Catherine Detry, datée 1855, bronze, h. 92 et diam. 108 (plus en place) (A 55029'43).

CHAPELLE NOTRE-DAME D'ITRE

Niche moulurée posée sur un fût quadrangulaire portant la date de 1790. Elle est actuellement intégrée dans une façade de la rue Brasseur.

Vue d'ensemble (M 92024'72).

SCULPTURE

Statue, Vierge à l'Enfant, 1790, pierre, h. 40 (M 92025'72).

CHAPELLE SAINT-AGAPIT

Edicule du xix^e siècle construit rue de la Croisette en remplacement d'une ancienne chapelle bâtie en 1596.

EXTÉRIEUR

Vue gén. O. (M 92026'72).

MONUMENT COMMÉMORATIF

Monument commémoratif en forme de niche, armoiries et buste de Dieu le Père, inscr. rappelant l'incendie de la chapelle et sa reconstruction grâce au seigneur de la Haie, vers 1596, marbre noir, 118×60 (M 92027'72).

SCULPTURE

Statue, St Jean l'Evangeliste (invoqué sous le nom de St Agapit de Préneste), f. xvi^e-d. xvii^e, chêne polychr., h. 52 (M 92028'72).

CHAPELLE SAINT-GHISLAIN

Niche moulurée et grillagée surmontant une base rectangulaire. Elle fut érigée en 1731 grâce à Joseph Miguët et Agnès Brasseur.

Vue d'ensemble (M 92032'72).

CHAPELLE SAINT-HUBERT

Edicule à fût galbé et à niche grillagée construit en 1825. A la base, une inscription commémorative (1811-1961) rappelle la devise des Chassart.

Vue d'ensemble (M 92033'72).

CHAPELLE SAINT-JACQUES

Niche située rue Spilette.

SCULPTURE

Statue, St Jacques le Majeur, xvii^e, bois peint, h. 81 (M 92034'72).

THIMÉON

EGLISE SAINT-MARTIN

Une tour enserrée par des collatéraux, une nef à plafond plat et un chœur sur lequel prend appui une chapelle ouverte, datée 1855, constituent l'église actuelle. Entre 1674 et 1678, le temple ayant été détruit, on releva ce dernier en gardant toutefois l'ancien chœur qui pourrait remonter à la fin du xvi^e siècle. Il s'avéra nécessaire en 1774 de rebâtir la tour et en 1835 d'ajouter une nef latérale. Au cours de 1894 et 1895, on restaura l'ensemble de l'église en lui donnant un aspect plus gothique ; on profita aussi de ces travaux pour l'agrandir quelque peu. Cette restauration fut menée par Constant Sonnevile, architecte à Tournai. Anciennement, la paroisse relevait du concile de Fleurus, le desservant était nommé par l'abbé de Floreffe.

EXTÉRIEUR

Vue gén. S.-E. (A 17672'41), O. (A 17671'41) ; vue part. : le chevet et la chapelle (A 17673'41).

INTÉRIEUR

Vue gén. vers le chœur (A 17674'41), vers le jubé (A 17675'41) ; vues part. : le collatéral N. vers l'E. (A 17677'41), le collatéral S. vers l'O. (A 17678'41).

AUTEL

AUTEL lat N., table d'autel avec Monogramme de Marie f. xix^e, le tabernacle, le retable à colonnes et l'entablement avec armoiries de Jean Roberti (abbé de Floreffe 1607-1639), 1^{er} t. xvii^e, bois marbré, l'encadrement néo-classique f. xix^e, plâtre peint imitation marbre (M 92226'72).

AUTEL majeur, trône d'exposition avec Pélican nourrissant ses petits, retable à peinture et sommet orné de [Dieu le Père tenant le globe], daté 1738, bois marbré et

rehauts dorés (A 17676'41) ; détail : le tabernacle avec Agneau crucifère et vexillifère, trône d'exposition surmonté du Pélican nourrissant ses petits, le retable avec la date 1738 et au couronnement : Dieu le Père tenant le globe (M 92222'72).

BANC DE COMMUNION

avec Agneau divin, m. xviii^e. Louis xv, chêne (non photographié).

CHAIRE DE VÉRITÉ

attr. à Laurent Delvaux, de Nivelles, 2^e q. xviii^e, Régence, chêne et rehauts dorés : la cuve avec St Jean-Baptiste et le Bon Pasteur portant la brebis sur ses épaules (M 92230'72), la cuve avec Moïse (M 92229'72).

CONFESSIONNAL

— avec armoiries du curé E. Bellens (prémontré de Floreffe), daté 1745, Louis xv, chêne et rehauts dorés (M 92218'72).

— daté 1838, style Louis xv, copie du précédent, chêne et rehauts dorés (M 92228'72).

CULTE (Objet de)

CALICE prob. par un atelier montois, sur le pied : une Croix, poinçon : E couronné, daté 1786 (d'après inscr.), Louis xv, argent doré, h. 24,5 (M 92240'72).

CIBOIRE à couronne par de Bettignies (?), fausse-coupe avec Epis et Raisins, poinçons : Mons, un cœur et 68, 1768, Louis xv, argent, h. 47,5 (M 92235'72).

ENCENSOIR prob. par un atelier français, sur la cassolette : têtes d'Angelots, poinçon : E gothique (1831-1868), argent, h. 33,5 (M 92238'72).

NAVETTE prob. par un atelier français, sur le couvercle : têtes d'Angelots, 2^e t. xix^e, argent, 13,5×5,5×8 (M 92239'72).

OSTENSOIR-soleil par Louis Jourdain, de Namur, sur le pied : [Agneau de l'Apocalypse], têtes d'Angelots, gloire avec Epis, Anges adoreurs, Angelots supportant la couronne et la Colombe du St-Esprit, poinçons belges (1831-1868) et LJ, argent, h. 67,5 (M 92236'72).

DÉCORATION

NICHE, sur les côtés : deux têtes d'Ange, d. xviii^e, bois part. polychr. (M 92232'72).

TAMBOUR DE PORTE, prov. d'un anc. retable d'autel, 2^e m. xvii^e, portes du xix^e, chêne (M 92212'72).

INSIGNE

COURONNE (2) de la Vierge et de l'Enfant Jésus, poinçons : marteau avec JP et deux non ident., f. xvii^e-1^{er} t. xviii^e, argent, h. 9,5 et 10 (M 92237'72) (cf. aussi SCEPTRE).

SCEPTRE, f. xvii^e-1^{er} t. xviii^e, argent, h. 37,5 (M 92237'72) (cf. aussi COURONNE).

LUMINAIRE

CHANDELIER (2 de 6), xviii^e, laiton battu, h. 64, 55 et 50 (M 92227'72).

(COURONNE DE LUMIÈRE ET) PORTE-CIERGES, xvii^e, fer forgé, h. 184 (M 92234'72).

LANTERNE DE PROCESSION (1 de 2), têtes d'Angelots, verre gravé représentant le Calice surmonté de l'hostie, poinçons : DA surmonté d'une flèche et 20, 3^e t. xix^e, argent, métal argenté et verre gravé, h. 94 (M 92225'72).

MONUMENT FUNÉRAIRE

Dalle funéraire de Gilles Lesténir († 1567) et de Jacqueline de la Haye († 1572), effigies des défunts en relief et symboles des Évangélistes, pierre, 200 × 125 (A 17679'41).

Dalle funéraire de Jean le Barbiy († 1574), effigie gravée et [symboles des Évangélistes], pierre, 186 × 111 (M 92217'72).

Dalle funéraire de Madeleine Wauty († 1651), [armoiries], pierre, 171 × 95 (M 92215'72).

Dalle funéraire de Pierre Jasme († 1661), [armoiries], pierre, 174 × 99 (M 92214'72).

Dalle funéraire de Martin Burniau († 1686) et de Jeanne Berger († 1704), pierre, 170 × 100 (M 92216'72).

Dalle funéraire de Jacques Maurage († 1741) et de Marguerite Thomas († 1746), pierre, 199 × 113 (M 92220'72).

Dalle funéraire du curé Bellens († 1760), Calice, pierre, 154 × 83 (M 92219'72).

PEINTURE

Calvaire avec Marie Madeleine (retable de l'autel majeur), xvii^e, toile, 158 × 110 (M 92223'72).

SCULPTURE

Bas-relief (ext.), Ostensor-cylindre, anc. pierre commémorative ou pierre de fondation (?), daté 1568, gothique, pierre, 54 × 42,5 (M 92211'72).

Christ en croix, 2^e m. xvi^e, tradition gothique, chêne, Christ h. 110 (M 92210'72).

Statue, St Martin partageant son manteau avec un pauvre, xviii^e, bois polychr., h. 79 (M 92213'72).

Statue, St Eloi, f. xviii^e-d. xix^e, bois polychr., h. 76 (M 92233'72).

Statue, St Joseph avec l'Enfant Jésus, 1830-1880, bois polychr., h. 91 (M 92231'72).

Statue, St Roch, 1830-1880, bois polychr., h. 74,5 (M 92221'72).

SON

CLOCHE, Christ en croix, datée 1803, bronze, h. 65 et diam. 72 (non photographié).

CLOCHE, Christ en croix et St Martin de Tours, datée 1816, bronze, h. 69 et diam. 82 (non photographié).

STALLES

un élément, corniche avec têtes d'Angelots, m. xvii^e, bois peint chêne (M 92224'72).

CHAPELLE NOTRE-DAME D'ITRE

Oratoire en briques reconstruit en 1887 et inauguré l'année suivante.

EXTÉRIEUR

Vue gén. O. (M 92020'72).

SCULPTURE

Statue, Vierge à l'Enfant, dite Notre-Dame d'Ittre, copie xix^e (?), bois polychr., h. 73,5 (M 92021'72).

VI ESVILLE

EGLISE NOTRE-DAME DU SACRÉ-CŒUR (SART)

Cet édifice néo-gothique, œuvre de l'architecte Leborgne, de Gilly, date de 1898. Plan en forme de croix latine comprenant un porche, une nef avec charpente à bardeaux, un transept et un chœur à chevet plat. En façade s'élève une tour accolée au mur nord de la nef.

EXTÉRIEUR

Vue part. N.-O. : la façade et la tour (M 593, s.d. ; M 92004'72).

INTÉRIEUR

Vue gén. vers le chœur (M 92006'72), vers le jubé (M 92005'72).

SON

CLOCHE, Calvaire et Vierge à l'Enfant, datée 1758, bronze (non photographié).

EGLISE SAINT-GEORGES

Bien que remanié, ce sanctuaire, dédié aussi à saint Hubert, appartient encore au courant du gothique hennuyer, en vogue au XVI^e siècle ; notons sur la façade un relief daté 1565. Le bâtiment, réparé en 1617, fut agrandi et exhaussé en 1828. Sur la façade ouest, le millésime 1837 rappellerait une autre campagne de restauration ; la sacristie fut réalisée en 1891. De la fin du XIX^e siècle date aussi la restauration néo-gothique de l'église. Sur la charpente du clocher figurent les dates et les noms suivants : E. Gossiaux 1920 et Vane-

deghem 1928. Jusqu'à la fin du XVIII^e siècle le droit de collation revenait à l'abbé de Floreffe.

EXTÉRIEUR

Vue gén. N. (M 4749, s.d.), S. (A 17698'41) ; vues part. : la tour et le collatéral N. (A 15960'41), la tour et le collatéral S. (A 17699'41).

INTÉRIEUR

Vue gén. vers le chœur (A 15662'41), vers le jubé (A 15961'41).

AUTEL

AUTEL lat. N., antependium avec Monogramme de Marie 2^e m. XVIII^e, le retable avec Epis, Raisins et console avec [tête d'Angelot] de la 2^e m. XVII^e, baroque, partie sup. avec Delta mystique et Colombe du St-Esprit 2^e m. XVIII^e, bois peint chêne et rehauts dorés (M 91951'72).

AUTEL lat. S., antependium avec les attributs de St Hubert 2^e m. XVIII^e, l'autel en pierre et le retable avec peinture de la 2^e m. XVII^e, baroque, la partie sup. avec le Delta mystique 2^e m. XVIII^e, bois peint chêne et rehauts dorés (M 91947'72).

CHAIRE DE VÉRITÉ

sur la cuve : Christ Sauveur bénissant et tenant le globe, St Jean l'Évangéliste et [les autres Évangélistes], datée 1713, bois peint chêne et dorure (M 91945'72).

CULTE (Objet de)

CALICE, sur le pied : Monogramme de Marie et de [Jésus], 2^e t. XVI^e, Renaissance, fausse-coupe vers 1700, métal doré, h. 27 (M 91957'72).

OSTENSOIR-soleil, sur le pied : Agneau crucifère et vexillifère, au revers : [la Croix], gloire avec Angelots, Epis, Raisins et Delta mystique, striche et poinçons : Mons, 56 et un non ident., daté 1756 (d'après inscr.), Louis XV, argent, h. 79 (M 595'43 ; M 91958'72).

OSTENSOIR-soleil, sur le pied : Epis, Raisins et Agneau de l'Apocalypse, tige et gloire avec Epis, Raisins et

têtes d'Angelots, 2^e-3^e t. XIX^e, néo-classique, laiton argenté, h. 42,2 (M 91955'72).

PAIX avec Agneau de l'Apocalypse et deux Anges, m. XIX^e, cuivre argenté et part. doré, 15×11 (M 91956'72).

RELIQUAIRE de St Hubert, sur le pied : [St Nicolas de Myre, Ste Marguerite, St Sébastien, Ste Barbe, St Hubert et Marie-Madeleine], sur les côtés : [statuettes de St Augustin d'Hippone et de St Norbert], au sommet le Christ en croix, sous le pied : [armoiries et la devise : « Sustinete »], prov. de l'abbaye du Rœulx, striche et poinçons : Mons, A et fleur de lys, daté 1600, partie inf. gothique, partie sup. Renaissance, argent part. doré, h. 34,5 : vu de face (M 594'43), vu de trois quarts avec St Augustin d'Hippone (M 91959'72), vu du côté avec St Norbert (M 91960'72).

EAU

BÉNEDICTIONNAIRE, réalisé avec anc. base et anc. chapiteau de colonne, XV^e (?), pierre, h. 64 (A 17700'41 ; M 4750, s.d.).

MONUMENT FUNÉRAIRE

Dalle funéraire du curé Martin Mathy († 1584), pierre, 58×56 (M 91954'72) (cf. aussi *Dalle funéraire* suivante).

Dalle funéraire de Madeleine de Roly († 1617), pierre, 58×59 (M 91954'72) (cf. aussi *Dalle funéraire* précédente).

Dalle funéraire du curé Léonard Chevalier († 1738), Calice surmonté de l'hostie, pierre, 171×99 (M 91953'72).

Dalle funéraire de François Le Maigre († 1765) et de Marie Françoise Maurage († 1772), Croix et tête d'Angelot, pierre, 178×101 (M 91952'72).

Dalle funéraire du curé Jean Herinvaux († 1769), Calice surmonté de l'hostie et Angelots, pierre, 158×100 (M 91946'72).

PEINTURE

Conversion de St Hubert (retable de l'autel lat. S.), 2^e m. XVII^e, toile, 184×149 (avec cadre) (M 91948'72).

SCULPTURE

Christ en croix, prov. de la chapelle du Calvaire, XIV^e, gothique, base de la croix avec tête d'Angelot XVII^e, chêne, Christ h. 134 (M 91949'72).

Bas-relief (ext.), St Georges terrassant le dragon, daté 1565, gothique, pierre, 82×65 (M 596'43).

Statue (2), Ange adorateur, f. XVII^e-d. XVIII^e, bois peint, h. 71 (M 91950'72).

SON

CLOCHE par Hubert Drouot et Bastien, Vierge à l'Enfant, datée 1822, bronze, h. 80 et diam. 96 (non photographié).

VILLERS-PERWIN

EGLISE SAINT-MARTIN

L'érection de cette église néo-gothique remonte à 1872. Les plans dressés par Emile Tirou, architecte à Gosselies, furent approuvés en 1870 ; l'auteur du projet en avait fixé la disposition actuelle. On y relève une tour agrémentée d'un portail et d'une rosace, un avant-corps à pignons et à contreforts, une nef avec collatéraux, un transept et un chœur à trois pans. L'intérieur se caractérise par un décor architectural où dominent les chapi-

teaux à crochets feuillus. L'abbaye de Villers-la-Ville détenait la collation de cette cure.

EXTÉRIEUR

Vue gén. N.-O. (M 91807'72).

INTÉRIEUR

Vue gén. vers le chœur (M 91812'72) (cf. aussi CHAIRE DE VÉRITÉ), vers le jubé (M 91811'72).

ARMOIRE

avec têtes d'Angelots (?), bustes d'hommes et de femmes, têtes de félins et les armoiries d'Henri Vander Heyden (abbé de Villers-la-Ville 1620-1647), prov. de l'abbaye de Villers-la-Ville (?), 1620-1647, Renaissance, chêne, 110×398×98 (M 91825'72) ; détails : les armoiries avec attributs et initiales (M 91826'72), un montant avec tête d'Angelot (?), un buste de femme et une tête de lion (M 91827'72).

CHAIRE DE VÉRITÉ

1872-1880, néogothique, chêne (M 91812'72) (cf. aussi INTÉRIEUR).

CULTE (Objet de)

OSTENSOIR-soleil, sur le pied : Pélican nourrissant ses petits, gloire avec têtes d'Angelots, Raisins et Colombe du St-Esprit, poinçons : tête de rapace (2×) et celui du contrôleur de la garantie : Ch. Puttemans, vers 1872, argent, h. 66 (M 91828'72).

FONTS BAPTISMAUX

cuve du xvii^e, pied et fût 2^o q. xx^e, pierre et petit granit, h. 105, couvercle en laiton, h. 55 (M 91814'72).

MONUMENT FUNÉRAIRE

Dalle funéraire de Jean Giloteau († 1621) et d'Anne Gofin († 16..), au centre : soleil avec Monogramme de Jésus, aux angles : symboles des Evangélistes, en haut à g. : FH (initiales du sculpteur?), pierre, 148×84 (M 91821'72).

Dalle funéraire de Gérard de Vilers († 1634), armoiries et huit quartiers, pierre, 201×107 (M 91815'72).

Dalle funéraire du curé Henri Wilmart († 1667), effigie du défunt en relief et Calice surmonté de l'hostie, pierre, 228×126 (M 91823'72).

Dalle funéraire du curé Jean Aurèle Wilmart († 1718), têtes d'Angelots et Calice surmonté de l'hostie, pierre, 228×124 (M 91822'72).

Dalle funéraire du curé Jean François Degrez († 1749), têtes d'Angelots et Ostensor, pierre, 200×112 (M 91816'72).

PEINTURE

— attr. à Simon Ruys, de la Haye (?), Adoration des Mages, en haut armoiries des donateurs : de Villers et de

Villers-Roels, 2^e m. xvii^e, restaurée en 1861 par Riguelle de Bruxelles, toile, 170×121 (M 91817'72).

— Ste Famille avec St Jean-Baptiste enfant, xviii^e, toile, 141×101 (M 91819'72).

SCULPTURE

Relief du portail par L. Goossens, St Martin partageant son manteau avec un pauvre, s. et d. 1872, pierre, env. 300×260 (M 91809'72).

Statue, St Eloi, 1^{er} m. xvi^e, gothique, chêne, h. 84 (M 91813'72).

Christ en croix, prov. de Villers-la-Ville (?), xvi^e, gothique, chêne, h. 85,5 (M 91824'72).

Statue, St Martin partageant son manteau avec un pauvre, xviii^e, bois polychr., h. 71,5 (M 91818'72).

Christ en croix, 1866 (d'après archives), la croix datée 1892, bois peint, Christ h. 110 (M 91810'72).

Statue, St Joseph avec l'Enfant Jésus, 1830-1880, bois polychr., h. 84 (M 91820'72).

SON

CLOCHE par les Chevresson, Christ en croix avec Marie-Madeleine et Vierge à l'Enfant, parrains : Baudoin Thomas et Alexandrine Becquevort, datée 1753, bronze, h. 71 et diam. 90 (non photographié).

CLOCHE par A. L. J. Van Aerschodt-A. L. Van den Ghein, de Louvain, Vierge à l'Enfant et Ste Abbess, datée 1862, bronze, h. 74 et diam. 89 (plus en place) (A 55032'43).

CLOCHE par G. Slegers-Causard, de Tellin, Christ en croix et un [saint], datée 1937, bronze, h. 85 et diam. 102 (A 55043'43).

CHAPELLE SAINT-JACQUES

Edifice en briques construit au xix^e siècle rue du Sauwez.

EXTÉRIEUR

Vue gén. O. (M 91981'72).

SCULPTURE

Statue, St Jacques le Majeur, d. xix^e, plâtre polychr., h. 107 (M 91982'72).

WAGNELÉE

EGLISE SAINTE GERTRUDE

En remplacement de l'ancienne église qui relevait autrefois du diocèse de Namur, on éleva le présent sanctuaire dont la première pierre fut posée en 1867; un an plus tard l'édifice était achevé. Celui-ci se conforme aux impératifs du style néo-roman et se singularise par l'emploi systématique d'arcatures lombardes sur la tour, la nef, les bas-côtés et le chœur terminé en abside. Les voûtes d'arêtes couvrant la nef s'appuient sur des colonnes à chapiteaux variés.

EXTÉRIEUR

Vue gén. S.-O. (M 91728'72).

INTÉRIEUR

Vue gén. vers le chœur (M 91733'72), vers le jubé (M 91732'72).

AUTEL

majeur, sur le tabernacle : Calice surmonté de l'hostie, vers 1870, néo-roman, marbre blanc (M 91744'72).

CHAIRE DE VÉRITÉ

sur la cuve : St Luc et les autres [Évangélistes], vers 1870, néo-roman, chêne (M 91746'72).

CONFESSIONNAL

(i de 2), vers 1870, néo-roman, chêne (M 91737'72).

CULTE (Objet de)

CALICE par Favier, de Paris, sur le pied : Raisins et les [Instruments de la Passion], poinçons français : tête de Minerve, tête de Mercure (à partir de 1879) et losange avec FAVIER, f. XIX^e, néo-gothique, argent doré, h. 26 (M 91750'72).

CROIX DE PROCESSION, XVII^e, laiton, h. 36 (M 91742'72).

CRUCIFIX (2), 2^e m. XIX^e, néo-classique, laiton coulé : le premier avec Agneau divin, h. 58, le second avec bustes du [Christ, de la Vierge et les Cœurs sacrés de Jésus et de la Vierge], h. 72 (M 91741'72).

OSTENSOIR-soleil par Jean-François Bodson, sur le pied : [armoiries], gloire avec Epis et Raisins, striche et poinçons : Namur avec 1720 et JFB, 1720, argent, h. 58,5 (M 91749'72).

OSTENSOIR-, XVIII^e, vermeil, h. 42 (non photographié).

OSTENSOIR-soleil, f. XIX^e-d. XX^e, laiton et cabochons (M 91748'72).

RELIQUAIRE de St Apollinaire, en forme de bras, six médailles représentant : [la Vierge à l'Enfant, l'Agneau crucifère et vexillifère, la Ste Trinité entourée de la Vierge à l'Enfant et de l'archange Michel terrassant le dragon, une tête, St Christophe et Ste Barbe surmontés par la tête du Christ et Job ou le Christ (?)], prov. de l'abbaye de Florennes, bras du XIII^e, médailles prob. XV^e, gothique, argent sur âme de bois, plaques en cuivre doré, filigranes, cristal de roche et gemmes, h. 57 (M 91754'72); détails : les médailles représentant la Vierge à l'Enfant et l'Agneau crucifère et vexillifère, diam. 3,5 et 2,5 (M 91755'72), les médailles représentant la Ste Trinité entourée de la Vierge à l'Enfant et de l'archange Michel terrassant le dragon, St Christophe et Ste Barbe surmontés par la tête du Christ, laiton ou cuivre avec traces d'émail, diam. 4,5 et 4,6 (M 91756'72).

RELIQUAIRE de St Aubin et de St Jean-Baptiste, en forme de bras, sur le côté : [Baptême du Christ, St Jean-Baptiste et St Jean l'Évangéliste], prov. de l'abbaye de Florennes, XIII^e, gothique, argent sur âme de bois, plaques en cuivre doré, filigranes et cabochons, h. 57,5 (M 91752'72); détail : le côté avec les représentations du Baptême du Christ, St Jean-Baptiste et St Jean l'Évangéliste (2x), argent repoussé, 21,5x4 (M 91753'72).

RELIQUAIRE à compartiments, au centre relique de Ste Christine, autour vingt-neuf reliques de saints et saintes, XVIII^e (?), laiton, appliques d'argent et pierreries, 23x17,5 (M 91751'72).

FONTS BAPTISMAUX

1627, calcaire carbonifère, h. 103, couvercle avec Baptême du Christ, 1930-1940, cuivre repoussé, h. 46 (M 91734'72).

LUMINAIRE

CHANDELIER (5 de 9), sur le pied : têtes d'Angelots, 2° m. xvii^e, baroque, laiton coulé, h. 52, 45,5, 43,5, 40,5 et 36,5 (sans pique) (M 91745'72).

CHANDELIER (1 de 2) d'acolyte, 2° m. xix^e, néo-classique, métal argenté, h. tot. 87,5 (M 91743'72) (cf. aussi CHANDELIER suivant).

CHANDELIER (2 de 8), sur le pied : bustes du Christ, de la Vierge et les [Cœurs sacrés de Jésus et de la Vierge], 2° m. xix^e, néo-classique, laiton, h. 85 et 72 (M 91743'72) (cf. aussi CHANDELIER précédent).

MONUMENT FUNÉRAIRE (ext.)

Dalle funéraire de Jacqueline de Mathis († 1614), Ange avec armoiries des familles de Saint-Quintin et de Mathis et quatre quartiers, pierre, 185×110 (M 91730'72).

Dalle funéraire du curé Pierre Carren († 1704), Calice surmonté de l'hostie, pierre, 195×114 (M 91729'72).

Dalle funéraire du curé Charles D. Gautot († 1818), Calice surmonté de l'hostie, pierre, 115×68 (M 91731'72).

SCEAU

de la lettre de Frédéric de Laroche, évêque de Saint-Jeand'Acre, avers avec St Evêque, au revers : [Croix avec étoile], xii^e, plomb (M 91757'72) (cf. aussi SCRIP-TURAIRES).

SCRIPTURAIRE

ARCHIVES : lettre de Frédéric de Laroche concernant l'authenticité des reliques accordées aux moines de Florennes, xii^e, parchemin, 19×13,5 (M 91757'72) (cf. aussi SCEAU).

SCULPTURE

Statue, St Roch, xvii^e-d. xviii^e, chêne polychr., h. 76,5 (M 91738'72).

Statue, Ste Barbe, 2° t. xix^e, bois polychr., h. 75 (M 91747'72).

Statue, Ste Gertrude de Nivelles, 3° t. xix^e, bois polychr., h. 135 (M 91740'72).

Statue, Ste Wivine, 3° t. xix^e, bois polychr., h. 87 (M 91739'72).

SON

CLOCHE par A. L. J. Van Aerschodt-A. L. Van den Gheyn, de Louvain, avec [St André apôtre et St Pierre apôtre (?)], datée 1868, bronze, h. 85 et diam. 100 (plus en place) (A 55040'43).

CLOCHE par A. L. J. Van Aerschodt-A. L. Van den Gheyn, de Louvain, avec [saints et saintes], datée 1868, bronze, h. 78 et diam. 95 (plus en place) (A 55042'43).

TEXTILE

BANNIÈRE (ET DRAPEAU) de procession, avec figure de St Jacques le Majeur, inscr. « Confrérie de St Jacques 1896 », velours vert, broderies de fils d'or et soies de couleurs, h. 150 (M 91735'72).

BANNIÈRE (ET DRAPEAU) de procession, avec figure de Ste Barbe, inscr. « Société Ste Barbe 1907 », velours vert, broderies de fils d'or et soies de couleurs, h. 150 (M 91736'72).

CHAPELLE DU CALVAIRE

Construction en briques datant du xix^e siècle et élevée rue du Calvaire.

EXTÉRIEUR

Vue gén. O. (M 92022'72).

SCULPTURE

Christ en croix, xvi^e, gothique, bois polychr., le Christ h. 120 (M 92023'72).

WANFERCÉE-BAULET

CHAPELLE NOTRE-DAME DES AFFLIÉS

Suite à la guérison d'une paralytique, la paroisse qui relevait du diocèse de Namur obtint, en 1778, l'autorisation de bâtir cette chapelle. Cette dernière remplace la niche où était abritée la statuette de la madone.

EXTÉRIEUR

Vue gén. N.-O. (B 5057'02), S.-E. (A 31484'42), O. (A 111456, s.d.).

INTÉRIEUR

Vue gén. vers le chevet (A 31485'42) (cf. aussi AUTEL et DÉCORATION).

AUTEL

partie inf. du XIX^e, retable du XIX^e avec remplois f. XVIII^e, style Louis XVI, chêne (A 31485'42) (cf. aussi INTÉRIEUR et DÉCORATION).

DÉCORATION

LAMBRIS, XIX^e avec éléments f. XVIII^e, style Louis XVI, chêne (A 31485'42) (cf. aussi INTÉRIEUR et AUTEL).

SCULPTURE

Statuette, Vierge à l'Enfant dite Notre-Dame des Affligés, XVII^e, terre cuite polychr., h. 33 (A 31486'42).

EGLISE SAINT-JOSEPH (SPINOIS)

Bâtiment en briques aménagé en lieu de culte et datant de 1923.

EXTÉRIEUR

Vue gén. O. (M 92016'72).

INTÉRIEUR

Vue gén. vers le chœur (M 92017'72).

OFFRANDE (objet de collecte)

(PLAT ET) PLATEAU, inscr. commémorative avec les noms de Vignerou, Versyp et Haeyman, marque : fleur chargée d'un lion, 1819 (d'après inscr.), étain, diam. 33,5 (non photographié).

EGLISE SAINT-PIERRE

Pour remplacer l'ancienne église du lieu, autrefois à la collation du prieuré d'Oignies, la paroisse envisagea la construction d'un édifice plus vaste. Les plans dressés par l'architecte bruxellois Joseph Dumont permirent la réalisation d'un des premiers sanctuaires néo-gothiques de la région. Suite à l'autorisation de bâtir accordée en 1848, on entreprit les travaux qui se prolongèrent durant quelques années. Vers la fin de 1853, l'édifice fut ouvert au culte. Le plan de construction, marqué par l'ornementation ogivale, présente une façade à pignons et une tour se prolongeant par un haut étage octogonal recevant le clocher. Une nef séparée des collatéraux par des colonnes à chapiteaux feuillus, un faux-transept et un chœur à pans coupés comme pour les chevets des annexes orientales forment l'ensemble de ce temple dédié à saint Pierre. La précédente église occupait l'emplacement de l'ancien cimetière.

EXTÉRIEUR

Vue gén. N.-O. (B 5055'02), N.-E. (M 91929'72).

INTÉRIEUR

Vue gén. vers le chœur (M 91931'72), vers le jubé (M 91930'72).

AUTEL

majeur, sur le tabernacle : Colombe du St-Esprit, retable avec Armoiries de Mst Labis, du Pape, les Cœurs sacrés de Jésus et de la Vierge, les statues des Evangélistes, de St Pierre apôtre, de St Paul de Tarse et du Bon Pasteur, 3^e q. XIX^e, néo-gothique, chêne part. polychr., les statues en bois polychr., h. 108 (M 91935'72).

CHAIRE DE VÉRITÉ

par Léonard Blanchaert, de Saint-Denis-Westrem, sur la cuve des hauts-reliefs : Pêche miraculeuse, [Jésus remet les clés à St Pierre, Délivrance de St Pierre et Crucifixion de St Pierre], 1886, néo-gothique, chêne (M 91939'72) ; détail : la cuve avec la Pêche miraculeuse et Jésus remettant les clés à St Pierre (B 5056'02).

CULTE (Objet de)

CALICE, pied avec six médaillons émaillés représentant le buste de la Vierge, le Christ en croix, buste de St Joseph, [Ste Barbe, St Pierre apôtre et St Ghislain], daté 1891 (d'après inscr.), néo-gothique, métal doré et émaux, h. 24 (M 91943'72).

CALICE, sur le pied et la fausse-coupe : Sts patrons des donateurs (?), donné à Isidore Courouble par ses frères Alphonse, Adolphe, Joseph, Paul, Léon, Jules et Géry, poinçons français : tête de Minerve et mitre avec JB, daté 1901 (d'après inscr.), style composite, argent doré, h. 22,5 (M 91942'72).

CROIX TRIOMPHALE, XVI^e, gothique, chêne, h. env. 150 (M 91934'72).

ENCENSOIR par Louis Jourdain, de Namur, inscr. au nom d'Edouard et [armoiries], poinçons belges (1831-1868) et LJ, 1859 (d'après inscr.), néo-gothique, argent, h. 30 (M 91937'72).

OSTENSOIR-soleil par Nicolas Everard, sur le pied : inscr. au nom de Jacques Casselot et [armoiries du donateur], gloire entourée d'Epis et de Raisins, sous la couronne : Colombe du St-Esprit, poinçons : Namur daté 1712 et NE, réalisé en 1712 et daté 1714 (d'après inscr.), argent, h. 83 (M 91944'72).

EAU

BÉMOTIER, anc. mortier ou mesure à blé (?), prov. de l'anc. église, XI^e (?), pierre (plus en place) (A 31483'42).

FONTS BAPTISMAUX

m. XIX^e, petit granit, h. 120, couvercle en laiton, h. 55 (A 31481'42).

LUTRIN

avec aigle, don de M. et M^{me} H. Carette-Hancart, daté 1904 (d'après inscr.), copie de l'aigle-lutrin de l'église St Piat à Tournai, laiton coulé, h. 170 (M 91936'72).

SCULPTURE

Christ ressuscité tenant la croix, 1^{re} m. XVI^e, gothique, bois polychr., h. 54 (M 91933'72).

Statue, Ste Marguerite d'Antioche, f. XVI^e-d. XVII^e, chêne (plus en place) (A 31482'42).

Calvaire, sur la croix : les symboles des Evangélistes, 2^e m. XIX^e, néo-gothique, le Christ h. 150, la Vierge et St Jean h. 130 (M 91932'72).

Statue, Ste Barbe, 2^e m. XIX^e, néo-gothique, bois polychr., h. 124 (M 91941'72).

Statue, Vierge de l'Immaculée Conception au croissant avec l'Enfant, 2^e m. XIX^e, bois polychr., h. 115 (M 91940'72).

SON

CLOCHE par Adrien Causard, de Tellin, Christ en croix et Marie-Madeleine, Trophées d'objets de culte et Ange-lots, parrains : Louis d'Udekem et Fulvie de Posson, datée 1879, bronze, h. 100 et diam. 112 (A 45058'43) ; détail : partie sup. (A 45059'43).

CLOCHE par Adrien Causard, de Tellin, avec une [sainte], parrains : Isidore Grosjean et Hortance Hanolet, datée 1879, bronze, h. 110 et diam. 130 (plus en place) (A 55027'43).

TABLE

m. XVIII^e, Louis xv, chêne et tablette en marbre, 73 × 118 × 65 (M 91938'72).

WANGENIES

EGLISE SAINT-LAMBERT

Par son aspect général, son style néo-roman et sa décoration extérieure, notamment les bandes d'arcatures lombardes soulignant les collatéraux, la nef, la tour et le chœur, cette construction s'apparente à l'église de Wagnelée. Comme cette dernière, elle relève d'un plan basilical et dispose d'une couverture faite de voûtes d'arêtes et d'un chœur terminé en abside. Cette église, commencée en 1868 (date marquant l'entrée), fut achevée en 1869. Notons que la paroisse dépendait autrefois de l'évêché de Namur.

EXTÉRIEUR

Vue gén. N.-O. (M 92279'72).

INTÉRIEUR

Vue gén. vers le chœur (M 92281'72), vers le jubé (M 92280'72).

CONFESSIONNAL

2^e-3^e t. XVIII^e, chêne (M 92282'72).

CULTE (Objet de)

CROIX DE PROCESSION, f. XVI^e-1^{re} m. XVII^e, laiton coulé et part. gravé, h. 45 (M 92283'72).

CRUCIFIX, 4^e q. XIX^e, néo-roman, laiton coulé, h. 51 (M 92285'72).

FONTS BAPTISMAUX

sur le couvercle : statue de St Jean-Baptiste et les symboles des Evangélistes, 1870-1900, pierre, h. 88, le couvercle en bois polychr., h. 152 (M 92286'72).

SCULPTURE

Statue, St Roch, m. XIX^e, bois polychr., h. 105 (M 92284'72).

Statue, St Lambert, 3^e t. XIX^e, bois polychr., h. 124 (M 92287'72).

SON

CLOCHE par A. L. J. Van Aerschoot-A. L. Van den Gheyn, de Louvain, figures de St André et [St Evêque], datée 1868, bronze, h. 80 et diam. 100 (plus en place) (A 55647'44).

CIMETIÈRE (ANCIEN)

MONUMENT FUNÉRAIRE

Monument funéraire de Guillaume de Gulpe († 1569) et d'Adrienne de Hemptines († 1569), en relief : les défunts agenouillés devant le Christ en croix, St Guillaume d'Aquitaine et St Adrien, pierre, 126×116 (M 92288'72).

WAYAUX

ÉGLISE DE LA SAINTE-VIERGE

Cette église, édifiée en 1874 selon les plans de l'architecte Cuypers, s'intègre dans la série des sanctuaires de style néo-gothique. Une tour en façade précédant un vaisseau unique, un chœur à trois pans marqués de contreforts et deux annexes latérales forment l'ensemble de l'édifice. La paroisse dépendait autrefois du doyenné de Fleurus, le chapitre de Fosses en détenait la collation.

EXTÉRIEUR

Vue gén. N.-E. (M 92302'72).

INTÉRIEUR

Vue gén. vers le chœur (M 92304'72), vers le jubé (M 92303'72).

CULTE (Objet de)

OSTENSOIR-soleil, gloire avec Raisins et Colombe du St-Esprit, poinçons belges (1831-1868) et un non ident., couronne avec striche, XVIII^e, argent, h. 50 (M 92306'72).

SCULPTURE

Statue, St Roch, f. XVIII^e-d. XIX^e, bois polychr., h. 122 (M 92305'72).

TABLE DES MATIÈRES

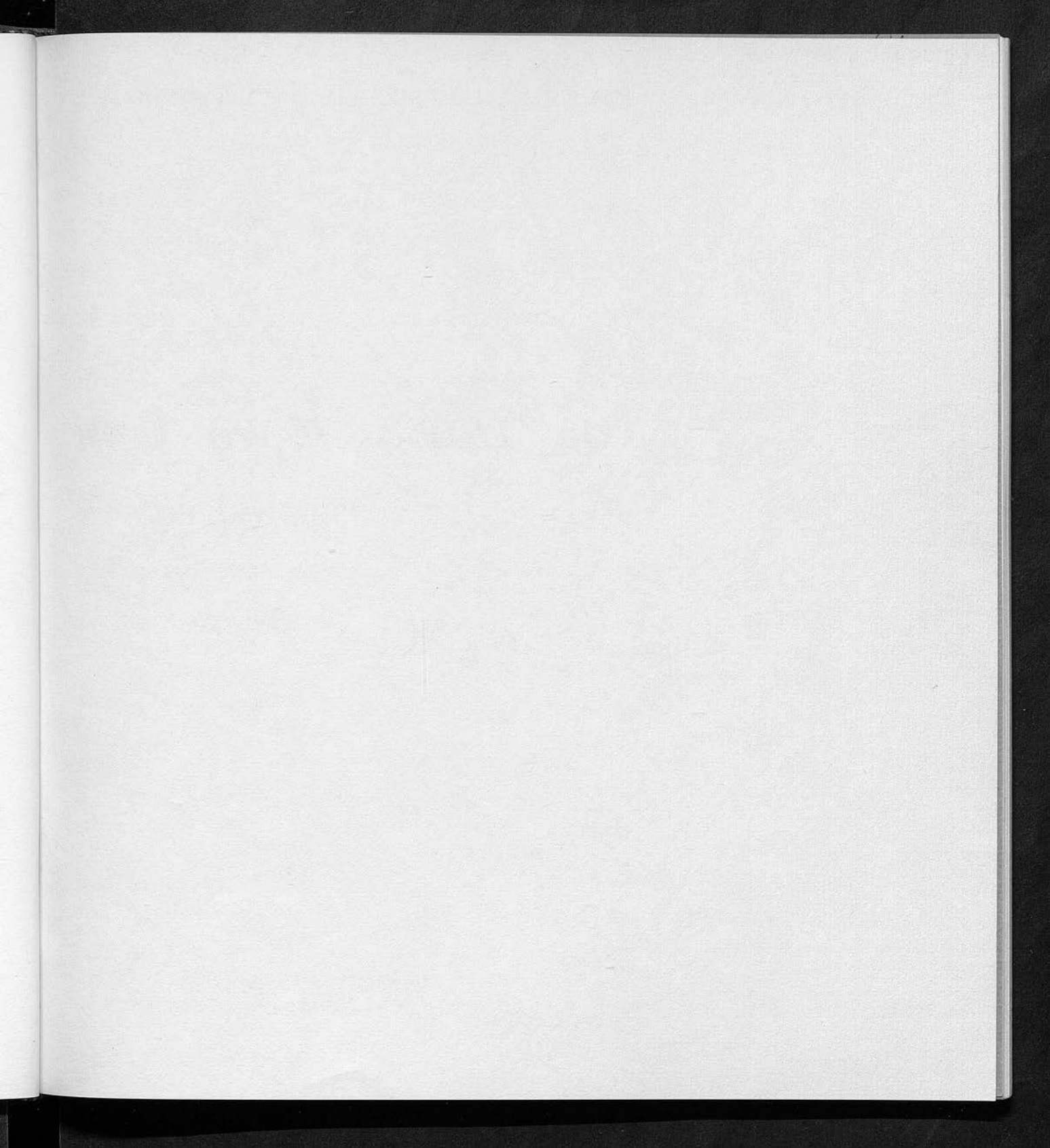
Préface		1
Introduction		3
Liste des abréviations		7
Liste des mots-clés		9
BOIGNÉE	Eglise Saint-Lambert	13
BRYE	Chapelle Sainte-Adèle	13
	Eglise Saint-Pierre	13
FLEURUS	Chapelle Notre-Dame de Beauraing	15
	Chapelle Notre-Dame de Martinroux	15
	Chapelle Sainte-Anne	15
	Chapelle Saint-Joseph	16
	Eglise Saint-Joseph (Vieux-Campinaire)	16
	Chapelle Saint-Roch	16
	Eglise Saint-Victor	17
FRASNES-LEZ-GOSSELIES	Chapelle Notre-Dame du Roux	20
	Eglise Saint-Nicolas	20
GOSSELIES	Eglise Saint-Jean-Baptiste	22
	Eglise Saint-Joseph (Faubourg)	25
	Chapelle Saint-Roch	26
	Chapelle du Calvaire	26
	Chapelle Notre-Dame de Grâce	26
	Chapelle Saint-Jean	26
HEPPIGNIES	Eglise Saint-Barthélemy	27
	Chapelle Notre-Dame des Affligés	29
LUTTRE	Eglise Saint-Pierre (Liberchies)	29
	Eglise Saint-Nicolas	30
	Chapelle Notre-Dame de Douleurs	31
MELLET	Eglise Saint-Martin	31
RANSART	Eglise Saint-Martin	33
	Eglise Saint-Pierre (Bois)	34
	Chapelle du Calvaire	35
	Chapelle Notre-Dame de Bon Secours	35

SAINTAMAND	Eglise Saint-Amand	35
	Chapelle Notre-Dame d'Ittre	37
	Chapelle Saint-Agapit	37
	Chapelle Saint-Ghislain	37
	Chapelle Saint-Hubert	37
	Chapelle Saint-Jacques	37
THIMÉON	Eglise Saint-Martin	38
	Chapelle Notre-Dame d'Ittre	39
VIESVILLE	Eglise Notre-Dame du Sacré-Cœur (Sart)	40
	Eglise Saint-Georges	40
VILLERSPERWIN	Eglise Saint-Martin	41
	Chapelle Saint-Jacques	42
WAGNELÉE	Eglise Sainte-Gertrude	43
	Chapelle du Calvaire	44
WANFERCÉE-BAULET	Chapelle Notre-Dame des Affligés	45
	Eglise Saint-Joseph (Spinois)	45
	Eglise Saint-Pierre	45
	Eglise Saint-Lambert	47
WANGENIES	Cimetière (Ancien)	47
	Eglise de la Sainte-Vierge	48

D/1978/0613/112

© I.R.P.A. - Bruxelles

IMPRIMERIE G. THONE S.A./LIÈGE



BARONAMAND	Eglise Saint-Thomas	11
	Chapelle Notre-Dame d'Esse	17
	Chapelle Saint-Amand	27
	Chapelle Saint-Georges	37
	Chapelle Saint-Jacques	47
	Chapelle Saint-Michel	57
TRIMELIN	Eglise Saint-Martin	68
	Chapelle Notre-Dame d'Esse	78
VERVILLE	Eglise Notre-Dame de l'Assommoir	89
	Eglise Saint-Georges	99
VELLEPOISSON	Eglise Saint-Martin	110
	Chapelle Notre-Dame	120
WAGNELLE	Eglise Saint-Georges	131
	Chapelle de la Chapelle	141
WASSIGNY-BAILLIE	Chapelle Notre-Dame de l'Assommoir	152
	Eglise Saint-Georges	162
	Eglise Saint-Martin	172
WASSIGNY	Eglise Saint-Georges	183
	Chapelle de la Chapelle	193
WATAULT	Eglise de la Chapelle	204