

# Blogpost - Gevangeniszellen op de Expo 58

Auteur : Laura Nys

Deze versie is een gearchiveerde versie van de oorspronkelijke blogpost gepubliceerd op <https://outlawtales.blog/2026/02/04/gevangeniszellen-op-de-expo-58/> [04-02-2026], geraadpleegd en gearchiveerd op [07-03-2026].

Copyright © Laura Nys / Rijksarchief in België Licensed under CC-BY-NC-ND 4.0

---

In april 1958 opende in Brussel de wereldtentoonstelling, algemeen gekend als Expo 58. De expo paste in het enthousiaste vooruitgangsgeloof van de naoorlogse periode. Bijna veertig landen pakten uit met hun nationale trots, bedrijven lanceerden nieuwe smaken (waaronder de Côte d'Or Dessert 58!) en architecten toonden hun technisch vernuft. Liefst [41 miljoen mensen](#) bezochten de expo. Temidden van die wervelende activiteiten konden bezoekers ook een stand bezoeken over... de Belgische gevangenis.



Fontein tussn het paviljoen van Amerika en Rusland, Wikimedia Commons

Fontein tussn het paviljoen van Amerika en Rusland, Wikimedia Commons



Bezoekers op de expo 58, zicht op Atomium. Wikimedia Commons

Bezoekers op de expo 58, zicht op Atomium. Wikimedia Commons



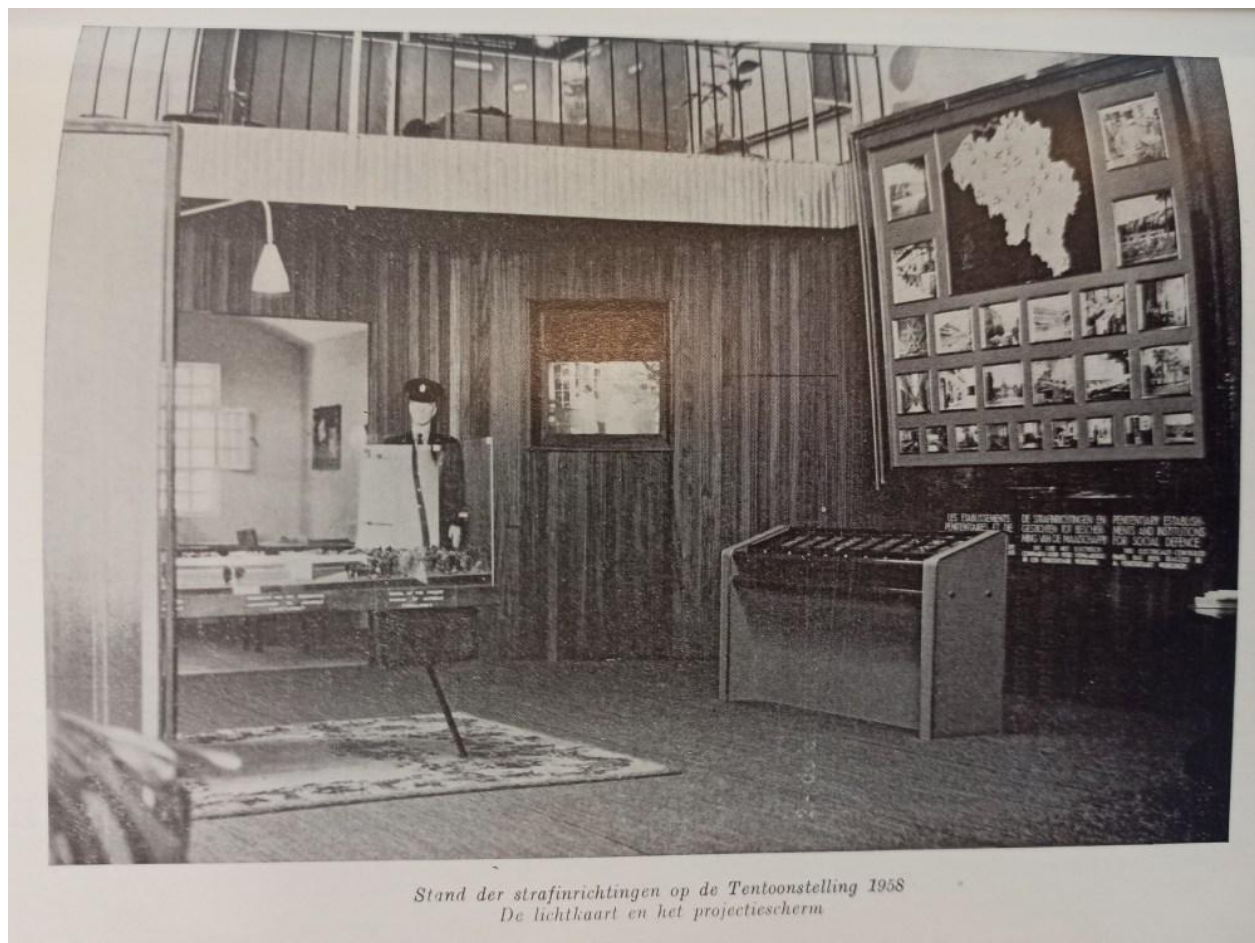
Bezoekers in en onder de kabelbaan op de Expo 58. Chijs, G.A. van der / Spaarnestad Photo (05887)

Bezoekers in en onder de kabelbaan op de Expo 58. Chijs, G.A. van der / Spaarnestad Photo (05887)

## Het Ministerie van Justitie op de Expo 58

De stand van het Ministerie van Justitie bestond uit drie delen: een deel over de wetenschappelijke politie, de kindbescherming en de penitentiaire werking.

Dit is wat bezoekers zagen:



Rechts een elektrisch infoscherm met info over de gevangenissen van België, links een maquette en een nagebouwde gevangeniscel.

uit: "Op de Tentoonstelling van Brussel – Bezoek aan de stand van de strafinrichtingen" in: *Bulletin van het Bestuur der Strafinrichtingen*, 1958, p. 196

### Een lichtscherf met fotoprojectie

Rechts stond een groot infobord waarop foto's geprojecteerd werden. Het was vervaardigd in de gevangenis van Sint-Gillis, en was in 1958 "onder oogpunt van electromechaniek erg ingewikkeld". Drukte je op de toetsen van het "electrisch klavier", dan zag je op de kaart de locatie van de gevangenis met foto's en informatie in het Nederlands, Frans en Engels. Links daarvan stond een scherm waarop 36 foto's automatisch geprojecteerd werden. Deze afbeeldingen schetsten de geschiedenis van de gevangenissen, van het Gentse tuchthuis tot 1958.

## “Natuurgetrouwe” gevangenisellen

Bezoekers konden ook een kijkje nemen in twee “natuurgetrouwe” nagebouwde gevangenisellen. Links zagen ze een cel uit 1908, rechts een ontwerp voor een nieuwe cel. De cel links toont een klein venster, witgekalkte muren en gastverlichting. Het was, in de woorden van het ministerie, “donker, naamloos en nog heel dicht bij de kerker”. De cel rechts daarentegen, was “klaar, keurig”, en had een opvallend groot raam.

De cellen werden geflankeerd door twee mannequins: een bewaker uit het verleden en het heden. “De vergelijking,” schreef het Bestuur Strafinrichtingen, “doet glimlachen en onderstreept, door een detail, het verschil tussen twee tijdperken.”

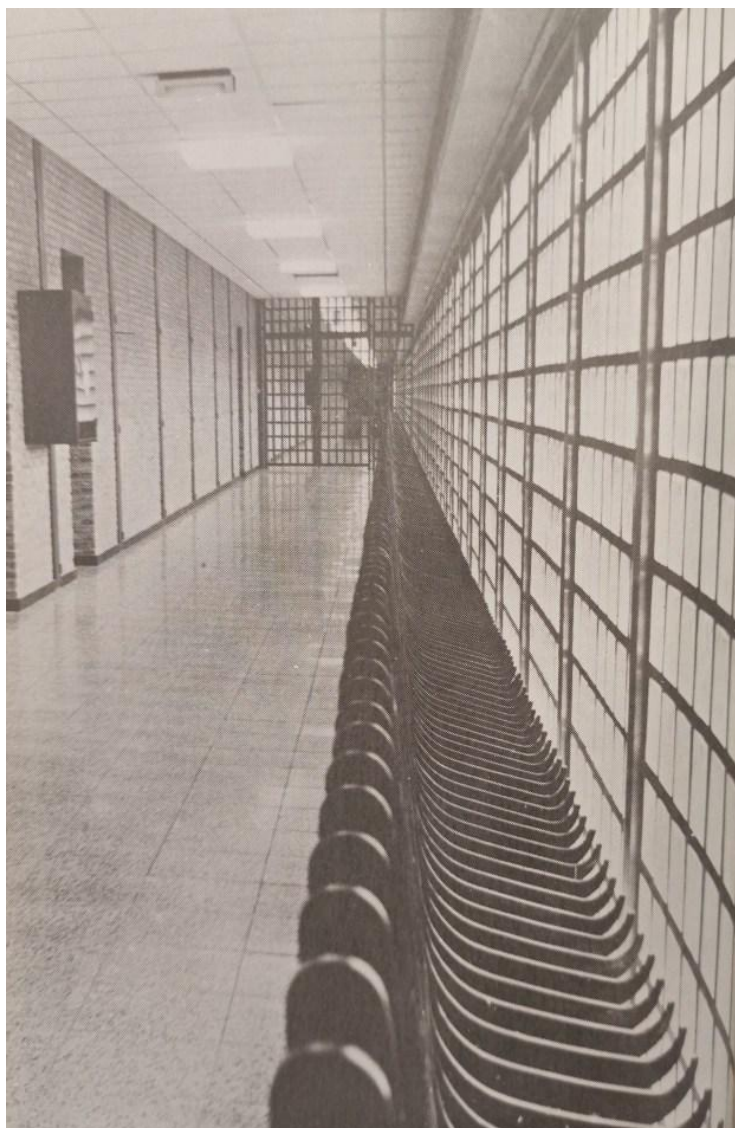


Twee nagebouwde gevangenisellen, links een cel uit 1908 en rechts een cel uit 1958, geflankeerd door bewakers. Vooraan illustreren twee maquettes de evolutie in de gevangenisarchitectuur.

Uit: “Op de Tentoonstelling van Brussel – Bezoek aan de stand van de strafinrichtingen” in: *Bulletin van het Bestuur der Strafinrichtingen*, 1958, p. 198.

## Nieuwe gevangenisarchitectuur

Ook de architectuur van de gevangenissen kwam in beeld. Twee maquettes toonden het verschil tussen de oude gevangenissen van de negentiende eeuw en de moderne ontwerpen. Één van de maquettes toonde de toekomstige gevangenis van Jamioulx, een revolutionair ontwerp voor die tijd. De gevangenis was gepland op een groene zone buiten Charleroi. In tegenstelling tot de oude gevangenissen zou ze niet afgescheiden zijn door een volle muur, maar door een traliewerk. Het grondplan was rechthoekig, met celramen die uitkeken op de binnenplaats. Zeer vernieuwend waren de wanden binnenin met licht doorlatende glasdallen, zodat de lichtinval in de gangen maximaal benut werd. Hoewel het ontwerp er al in 1958 was, was de gevangenis pas klaar in 1975.



Gang in de gevangenis van Jamioulx, 1976. Het ontwerp brak met de traditionele gevangenisarchitectuur en zorgde voor een grote lichtinval binnenin.

Uit: "De gevangenis van Jamioulx", *Bulletin der Strafinrichtingen*, 1976, p. 362.

## Moderniteit

Met de nadruk op de hervormingen in het gevangeniswezen wilde het Ministerie van Justitie tonen dat ze volop mee was met de moderniteit en dat ze aansloot bij de slogan van de expo: *Balans van een wereld voor een menselijker wereld*. Door kennis te verspreiden, hoopte het Ministerie om meer begrip op te wekken bij de bevolking en steun te winnen voor de werking van de gevangenissen. “Een goed ingelicht publiek [is] de beste bondgenoot,” noteerde het Bestuur der Strafinrichtingen.

## Meer weten

- Over expo 58, zie bijvoorbeeld [Atomium.be](#) of het [Bureau International des Expositions](#).
- Het *Bulletin van het Bestuur der Strafinrichtingen* wijdde in 1958 twee artikels aan de expo: J. Gilson: “Het Bestuur der Strafinrichtingen en de Wereldtentoonstelling Brussel 1958” (p. 53-56) en J. Dupréel “Op de Tentoonstelling van Brussel – Bezoek aan de stand van de strafinrichtingen” (p. 195-200). Alle citaten in deze blogpost zijn afkomstig uit deze artikels.