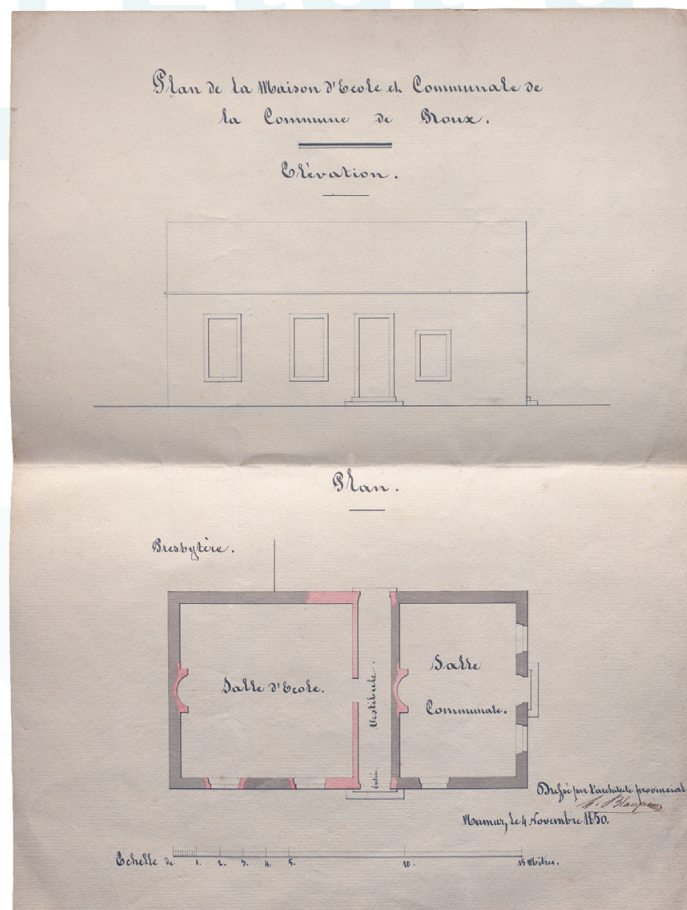


# Inventaire des archives de la commune de Le Roux

Dépôt 2011

(1800-1980)

CHRISTIANE EMPAIN-VANDEVELD  
ET  
EMMANUEL BODART





INVENTAIRE DES ARCHIVES DE  
LA COMMUNE DE LE ROUX

DÉPÔT 2011

1800-1980

ARCHIVES DE L'ÉTAT À NAMUR

INVENTAIRES

273



Creative Commons license BY-NC-ND 4.0

Attribution - Non Commercial - No Derivatives  
Attribution - Pas d'Utilisation Commerciale - Pas de Modification  
Naamsvermelding - Niet-Commercieel - Geen Afgeleide Werken

ISBN : 978 94 6391 655 4

Archives générales du Royaume

D/2026/531/028

Numéro de commande: Publ. 6660  
Archives générales du Royaume  
2 rue de Ruysbroeck  
1000 – Bruxelles

La liste complète de nos publications est consultable sur [www.arch.be](http://www.arch.be).

**Code de l'inventaire : I 273**

Inventaire des archives de  
**la commune de Le Roux**

Dépôt 2011

1800-1980

par

Christiane EMPAIN-VANDEVELD

et

Emmanuel BODART

Bruxelles  
2026

## INDICATIONS SOMMAIRES POUR L'UTILISATION

### Commande des documents

Les archives décrites dans cet inventaire peuvent être demandées en communication via un terminal d'ordinateur se trouvant dans la salle de lecture, moyennant l'introduction du code de l'inventaire, mentionné sur la page de titre et dans le coin supérieur droit de chaque page. En l'occurrence ici, mentionnez :

I 273

Le document lui-même est commandé avec la cote, c'est-à-dire le numéro que vous trouverez à gauche avant chaque description d'archive.

### Conditions d'accès et de reproduction

Dans le respect de la réglementation en vigueur et sous réserve d'éventuelles modifications, les archives (hormis les registres de la population, des étrangers et de l'état civil) de plus de 30 ans et ne contenant pas de données à caractère personnel sont librement consultables. Dans le cas d'archives de plus de 30 ans et contenant des données à caractère personnel, une autorisation du Collège communal est nécessaire. Cette autorisation n'est plus nécessaire lorsque les archives contenant des données à caractère personnel ont plus de 100 ans.

Les règles spécifiques de consultation des registres de la population et des registres des étrangers sont fixées de la manière suivante : les registres clôturés depuis plus de 120 ans sont librement consultables à des fins généalogiques ou historiques ou à d'autres fins scientifiques tandis que les registres clôturés depuis moins de 120 ans ne sont pas consultables. Seuls des extraits peuvent éventuellement être délivrés moyennant une autorisation écrite du Collège communal et dans le respect de la législation en vigueur.

La reproduction est autorisée en tenant compte de la réglementation en vigueur.

### Références aux archives

La première fois, on citera le fonds avec son nom complet. Ensuite, on pourra utiliser une référence abrégée.

Complet : ARCHIVES DE L'ÉTAT À NAMUR, *Commune de Le Roux*, n° [cote de l'article].

Abrégé : AÉN, *Com. Le Roux*, n° [cote de l'article].

# TABLE DES MATIÈRES

<b>DESCRIPTION GÉNÉRALE DU FONDS .....</b>	<b>9</b>
I. IDENTIFICATION .....	9
II. HISTOIRE DU PRODUCTEUR ET DES ARCHIVES .....	9
A. Producteur d'archives .....	9
1. <i>Nom</i> .....	9
2. <i>Historique</i> .....	9
3. <i>Compétences et activités</i> .....	10
4. <i>Organisation</i> .....	11
B. Archives .....	11
1. <i>Historique</i> .....	11
2. <i>Acquisition</i> .....	13
III. CONTENU ET STRUCTURE .....	13
A. Contenu .....	13
1. <i>Conseil communal et Collège des bourgmestre et échevins</i> .....	13
2. <i>Finances et fiscalité</i> .....	14
3. <i>Patrimoine</i> .....	14
4. <i>État civil</i> .....	14
5. <i>Population</i> .....	15
6. <i>Élections</i> .....	15
7. <i>Affaires militaires</i> .....	15
8. <i>Travaux publics</i> .....	16
9. <i>Enseignement</i> .....	16
10. <i>Bienfaisance ou assistance publique</i> .....	16
11. <i>Culte</i> .....	16
B. Sélections et éliminations.....	17
C. Accroissements/compléments .....	17
D. Mode de classement .....	17
IV. CONSULTATION ET UTILISATION.....	18
A. Conditions d'accès .....	18
B. Conditions de reproduction .....	19
C. Langues et écriture des documents .....	19
V. SOURCES COMPLÉMENTAIRES .....	19
A. Documents apparentés .....	19
B. Bibliographie.....	19
VI. CONTRÔLE DE LA DESCRIPTION .....	20

<b>INVENTAIRE .....</b>	<b>21</b>
I. GÉNÉRALITÉS .....	21
A. Conseil communal.....	21
B. Collège des bourgmestre et échevins .....	21
C. Publications officielles.....	21
D. Correspondance générale .....	21
E. Responsabilité, contentieux et actions en justice .....	21
II. ORGANISATION ET PERSONNEL .....	22
A. La commune en tant qu'entité administrative.....	22
1. <i>Fusion</i> .....	22
2. <i>Rang dans la classification des communes</i> .....	22
3. <i>Coopération intercommunale</i> .....	22
B. Organisation et membres des organes politiques.....	23
1. <i>Conseil communal</i> .....	23
2. <i>Collège des bourgmestre et échevins</i> .....	23
3. <i>Bourgmestre</i> .....	23
C. Équipement matériel des services .....	23
D. Personnel des services.....	23
1. <i>Généralités</i> .....	23
2. <i>Statut du personnel, traitements et autres règlements</i> .....	23
3. <i>Dossiers établis à la suite de faits particuliers</i> .....	24
4. <i>Dossiers du personnel administratif et technique</i> .....	24
5. <i>Dossiers du personnel ouvrier</i> .....	25
III. PATRIMOINE.....	25
A. Biens immobiliers .....	25
B. Biens mobiliers .....	26
IV. FINANCES ET FISCALITÉ .....	27
A. Comptabilité du secrétariat .....	27
1. <i>Budgets et annexes</i> .....	27
2. <i>Registres de comptabilité</i> .....	28
3. <i>Emprunts</i> .....	29
4. <i>Subventions des autorités supérieures</i> .....	29
B. Comptabilité du receveur .....	29
1. <i>Comptes et pièces justificatives</i> .....	29
2. <i>Registres de comptabilité, comptes et pièces justificatives des agents spéciaux de recettes</i> .....	30
3. <i>Entrée et sortie de fonction du receveur</i> .....	31
C. Impositions et taxes.....	31
1. <i>Impôts communaux</i> .....	31
a. <i>Généralités</i> .....	31
b. <i>Impôts directs</i> .....	31
2. <i>Impôts provinciaux</i> .....	32
3. <i>Impôts d'État</i> .....	32
V. ÉTAT CIVIL.....	32
A. Mariages.....	32
B. Cimetières et funérailles.....	32

VI.	POPULATION .....	33
	A. Registres et mouvements de la population.....	33
	B. Recensements et autres états de la population .....	34
VII.	ÉLECTIONS.....	35
	A. Généralités .....	35
	B. Listes électorales et listes dérivées.....	35
	C. Révision des listes électorales.....	36
	D. Dossiers des élections .....	36
VIII.	AFFAIRES MILITAIRES ET GUERRES.....	36
	A. Service militaire .....	36
	B. réquisitions militaires en temps de paix .....	37
	C. Guerres et conséquences .....	37
IX.	ORDRE ET SÉCURITÉ PUBLICS .....	38
	1. <i>Personnel</i> .....	38
	2. <i>Missions de police administrative concernant la sécurité publique</i> .....	39
	3. <i>Missions de police judiciaire</i> .....	39
	B. Service d'incendie.....	40
X.	SANTÉ PUBLIQUE.....	40
	A. Services communaux .....	40
	1. <i>Inspection médicale scolaire</i> .....	40
	2. <i>Service communal de vidange et de nettoyage / immondices</i> .....	40
	B. Exécution des tâches communales .....	40
	1. <i>Surveillance sanitaire, sécurité et hygiène de l'agriculture et de la sylviculture, de l'industrie, des métiers et du commerce</i> .....	40
	2. <i>Analyse de l'eau potable</i> .....	40
	3. <i>Contrôle de la salubrité des habitations et logements</i> .....	41
	4. <i>Contrôle des établissements dangereux, insalubres et incommodes</i> .....	41
XI.	TRAVAUX PUBLICS, SERVICES D'UTILITÉ PUBLIQUE, AMÉNAGEMENT DU TERRITOIRE ET URBANISME .....	43
	A. Travaux aux bâtiments, monuments et installations immobilières diverses.....	43
	1. <i>Bâtiments affectés aux services administratifs et communaux</i> .....	43
	2. <i>Bâtiments scolaires</i> .....	44
	3. <i>Bâtiments affectés aux sports, divertissements, activités pour la jeunesse et tourisme</i> .....	46
	4. <i>Bâtiments du culte</i> .....	46
	5. <i>Cimetières</i> .....	46
	B. Travaux et inspection de la voirie (y compris les ponts, les quais).....	47
	1. <i>Voiries vicinale et communale (y compris les ponts, les égouts, etc.)</i> .....	47
	2. <i>Voirie nationale</i> .....	53
	C. Travaux et inspection des cours d'eau non navigables .....	54
	D. Services d'utilité publique .....	55
	1. <i>Distribution d'eau</i> .....	55
	2. <i>Distribution de gaz</i> .....	57
	3. <i>Distribution d'électricité</i> .....	58
	4. <i>Éclairage public</i> .....	60
	5. <i>Téléphone</i> .....	61

6. <i>Radio et télévision câblées</i> .....	61
7. <i>Transports en commun</i> .....	62
E. Permis de bâtir .....	62
XII. ENSEIGNEMENT .....	63
A. Généralités .....	63
B. Cadre général .....	63
C. Organisation .....	63
D. Équipement .....	64
E. Personnel .....	64
F. Finances .....	66
G. Obligation scolaire .....	66
H. Activités parascolaires .....	66
I. Avantages sociaux .....	66
XIII. CULTURE, SPORTS ET DIVERTISSEMENTS .....	66
A. Culture .....	66
B. Sports .....	66
XIV. ÉCONOMIE .....	67
A. Agriculture .....	67
B. Élevage .....	67
C. Industrie .....	67
D. Commerce .....	67
XV. AFFAIRES SOCIALES .....	68
A. Prise en charge des chômeurs, placement .....	68
B. Aide sociale à l'enfance et à la jeunesse .....	68
C. Aide aux personnes handicapées .....	68
D. Aides à d'autres catégories (étrangers) .....	68
E. Logements sociaux .....	68
F. Secours distribués à l'occasion de calamités extraordinaires survenues dans la commune .....	68
XVI. TUTELLE SUR LA COMMISSION D'ASSISTANCE PUBLIQUE .....	69
A. Organisation .....	69
B. Personnel .....	69
XVII. TUTELLE COMMUNALE SUR LA FABRIQUE D'ÉGLISE DE LA PAROISSE ....	69
A. Personnel .....	69
B. Patrimoine .....	69
C. Finances .....	70

# DESCRIPTION GÉNÉRALE DU FONDS

## I. IDENTIFICATION

*Référence:* BE AÉN, Com. Le Roux. Dépôt 2011 (525 – 546)  
*Code de l'inventaire :* I 273  
*Nom:* Archives de la Commune de Le Roux. Dépôt 2011  
*Dates:* 1800-1980  
*Niveau de description:* Fonds d'archives  
*Importance matérielle:* 831 art. (10 m.l.)

## II. HISTOIRE DU PRODUCTEUR ET DES ARCHIVES

### A. PRODUCTEUR D'ARCHIVES

#### 1. NOM

Commune de Le Roux

#### 2. HISTORIQUE

La commune de Le Roux (entité de Fosses) est une commune belge située en province de Namur qui a existé de 1800 à 1976.

La Constitution du 5 fructidor an III (22 août 1795), en vigueur lors de l'annexion par la France (1<sup>er</sup> octobre 1795), avait instauré des « municipalités de canton ». Entre 1795 et 1800, Le Roux dispose d'un agent municipal et d'un adjoint, chargés de l'administration des affaires purement locales. La réunion des agents municipaux à Fosses, chef-lieu du canton, constitue la municipalité de canton. En application de la loi concernant la division du territoire de la République et l'administration du 28 pluviôse an VIII (17 février 1800), Le Roux devient une commune à part entière. En 1802, elle est intégrée dans le canton de justice de paix de Fosses<sup>1</sup>.

La commune fait partie du département de Sambre-et-Meuse (1795-1814) puis de la province de Namur ; des arrondissements administratif et judiciaire de Namur. Le Roux relève par ailleurs du canton de milice de Fosses à partir de 1817<sup>2</sup>.

Bien qu'une activité métallurgique soit attestée à Le Roux pour des périodes anciennes, la commune a essentiellement des caractéristiques rurales a fortiori durant la période contemporaine. En effet, la superficie agricole n'a fait que s'accroître aux XIX<sup>e</sup> et XX<sup>e</sup> siècles et seule une petite industrie extractive se maintient durant cette période.

---

<sup>1</sup> VRIELINCK S., *De territoriale indeling van België (1795-1963)*, Louvain, 2000, 3 volumes.

<sup>2</sup> *Idem*.

La paroisse de Le Roux existe depuis 1698 et est réinstaurée au début du XIXe siècle après le Concordat de 1802. L'église Sainte-Gertrude est agrandie en 1828 pour répondre à la croissance de la population.

Le Roux compte, en 1801, 335 habitants, 491 en 1846, 663 en 1910, 682 en 1961 et 837 en 1976.

Il faut noter la présence à la limite entre Le Roux et Aiseau du cimetière français de la Belle-Motte comportant près de 4000 sépultures de soldats morts lors de la bataille de la Sambre du 22 août 1914 opposant les troupes françaises et allemandes. Les tombes allemandes contemporaines ont quant à elles été transférées à Langemark (Flandre occidentale) en 1954.

Le 1<sup>er</sup> janvier 1977, la commune de Le Roux est fusionnée avec les communes d'Aisemont, Fosses, Sart-Eustache, Sart-Saint-Laurent et Vitrival pour former l'actuelle ville de Fosses-la-Ville.

La fusion forme une entité de 7246 habitants pour 6314 hectares et est justifiée en ces termes dans le rapport au Roi précédant l'arrêté royal du 17 septembre 1975 portant fusion de communes et modification de leurs limites : « La fusion tend à donner à Fosses-la-Ville, les moyens (superficie, population, ressources) de mieux remplir ses fonctions de centre de l'hinterland rural de la Basse-Sambre et d'améliorer les conditions de vie des populations des autres communes composant l'entité »<sup>3</sup>.

### 3. COMPÉTENCES ET ACTIVITÉS

Le décret du 14 décembre 1789 relatif à la constitution des municipalités jette les bases de l'organisation municipale. Il fixe également le rôle qu'elles doivent remplir :

« Article 49. Les corps municipaux auront deux espèces de fonctions à remplir ; les unes propres au pouvoir municipal ; les autres, propres à l'administration générale de l'État, et déléguées par elle aux municipalités.

Article 50. Les fonctions propres au pouvoir municipal, sous la surveillance et l'inspection des assemblées administratives, sont : de régir les biens et revenus communs des villes, bourgs, paroisses et communautés ; de régler et d'acquitter celles des dépenses locales qui doivent être payées des deniers communs ; de diriger et de faire exécuter les travaux publics qui sont à la charge de la communauté ; d'administrer les établissements qui appartiennent à la commune, qui sont entretenus de ses deniers, ou qui sont particulièrement destinés à l'usage des citoyens dont elle est composée ; de faire jouir les habitants des avantages d'une bonne police, notamment de la propreté, de la salubrité, et de la tranquillité dans les rues, lieux et édifices publics.

Article 51. Les fonctions propres à l'administration générale, qui peuvent être déléguées aux corps municipaux pour les exercer sous l'autorité des assemblées administratives, sont : la répartition des contributions directes entre les citoyens dont la communauté est composée ; la perception de ces contributions ; le versement de ces contributions dans les caisses du district ou du département ; la direction immédiate des travaux publics dans le ressort de la municipalité ; la régie immédiate des établissements publics destinés à l'utilité générale ; la surveillance et l'agence

---

<sup>3</sup> Arrêté royal du 17 septembre 1975 portant fusion de communes et modification de leurs limites, *Moniteur belge*, 25 septembre 1975.

nécessaires à la conservation des propriétés publiques ; l'inspection directe des travaux de réparation ou de reconstructions des églises, presbytères, et autres objets relatifs au service du culte religieux<sup>4</sup> ».

Après l'indépendance de la Belgique, la Constitution belge du 7 février 1831 confie les intérêts exclusivement communaux à des conseils communaux élus directement, mais réserve le contrôle de leurs actes au Roi ou au pouvoir législatif, notamment pour empêcher qu'ils ne sortent de leurs attributions ou ne portent atteinte à l'intérêt général. La Constitution confie également aux autorités communales la rédaction des actes de l'état civil et la tenue des registres. Enfin, le Congrès national déclare qu'il est nécessaire de pourvoir par des lois séparées à l'organisation provinciale et communale.

La loi communale du 30 mars 1836 constitue le fondement du droit communal belge contemporain. Constamment adaptée, certains de ses articles demeurent en vigueur dans la nouvelle loi communale (NLC) de 1988 et dans le Code de la démocratie locale et de la décentralisation (CDLD) de 2004.

#### **4. ORGANISATION**

La manière dont les communes sont organisées est déterminée par la loi communale du 30 mars 1836.

Celle-ci prévoit l'existence d'un corps communal regroupant des conseillers, un bourgmestre et des échevins. Ils forment le Conseil communal. Le bourgmestre et les échevins, dont le mode de désignation a évolué au cours du temps, composent le Collège des bourgmestre et échevins ou Collège échevinal. À côté de ces fonctions politiques, chaque commune dispose d'un secrétaire et d'un receveur. Les commissaires de police et, dans certaines localités, les gardes champêtres se partagent les attributions en matière de police.

Les rapports annuels sur l'administration et la situation des affaires de la commune dressés en exécution de l'article 70 de la loi communale donnent un aperçu de l'organisation de chaque administration communale. Une copie de ces rapports était envoyée au Gouvernement provincial. Enfin, les registres aux délibérations du Conseil communal et du Collège constituent la source par excellence pour décrire l'organisation de la commune et son histoire.

### **B. ARCHIVES**

#### **1. HISTORIQUE**

L'article L1123-28 du CDLD dispose : « Le collège communal veille à la garde des archives et des titres ; il en dresse les inventaires en double expédition, ainsi que des chartes et autres documents anciens de la commune, et empêche qu'aucune pièce ne soit vendue ou distraite du dépôt ». Cette disposition reprend *mutatis mutandis* les dispositions de l'article 100 de la loi communale de 1836 (devenu l'article 132 de la NLC). Une circulaire ministérielle du 9 janvier 1839 précise que la maison communale est le lieu le plus propre au dépôt des archives communales. La loi du 24 juin 1955 relative aux archives place les archives des communes sous la surveillance de l'archiviste général du Royaume ou de ses délégués. Elles ne peuvent être détruites sans que la commune n'ait obtenu l'autorisation de l'archiviste général du Royaume ou de ses délégués.

---

<sup>4</sup> *Pasinomie*, 1<sup>re</sup> série, t. 1<sup>er</sup>, *Lois françaises*, Bruxelles, 1833, p. 66.

La mise en œuvre de ces dispositions et les mesures de sauvegarde ou de gestion des archives sont rarement documentées. Cet aperçu se base donc sur les dossiers centraux de la commune de Le Roux et de la ville de Fosses-la-Ville constitués par les Archives de l'État et enfin sur des renseignements glanés dans le présent fonds<sup>5</sup>.

Un premier inventaire très sommaire des archives daté du 25 novembre 1840 nous est parvenu. Ce document mentionne les séries classiques de documents contemporains, à savoir : les registres d'état civil (an V-1840), les comptes et budgets communaux depuis 1816, deux registres aux délibérations du Conseil communal et du Collège des bourgmestre et échevins, un registre de population, un rôle de réparation des chemins, les documents cadastraux (plans et matrices), des pièces relatives aux ventes et échanges faits dans la commune, entre autres. Il est précisé que tous ces documents sont conservés dans la maison du bourgmestre Challe.

La création d'une maison communale adjointe à l'école date des années 1848-1850. Ce n'est qu'alors que les archives communales ont pu être conservées dans un bâtiment public. Nous en perdons cependant la trace jusqu'aux années 1960. Dès 1958, l'on sait par la réponse à une enquête diligentée par l'Archiviste général du Royaume que les archives de la Commission d'assistance publique et de son prédécesseur en droit, le Bureau de bienfaisance, sont largement décimées pour le XIXe siècle. Le 17 mai 1967, Gaston Beterams, du service d'Inspection des Archives de l'État, se rend sur place et fait part dans son rapport de l'enthousiasme du bourgmestre et du secrétaire communal pour l'option de dépôt des archives historiques aux Archives de l'État. Le 19 mai suivant, le Conseil communal se rallie à l'avis du Collège. Le 19 juin, Gaston Beterams fait part à l'Archiviste général de la sélection de documents opérée par ses soins. Le transfert est opéré le 5 juillet suivant. Étonnamment, l'entrée au dépôt de Namur n'est pas mentionnée dans le registre d'entrées. Les archives en question resteront sans inventaire jusqu'en 2019.

Le 14 janvier 1977, Cécile Douxchamps-Lefèvre, en charge de l'inspection des Archives de l'État en Wallonie, signale dans son rapport de visite à Fosses que le regroupement des archives des anciennes communes à l'hôtel de ville a commencé. Cette opération bénéficie du départ de la Justice de Paix de Fosses, libérant ainsi des locaux notamment destinés à la conservation des archives. La volonté de la Ville serait alors de créer un service d'archives autonome. Cette affirmation est contredite par les démarches en parallèle de la Ville auprès de la société Organisation documentaire et administrative. Au terme de celles-ci, la Ville fait donc classer les archives des anciennes communes suivant la classification décimale universelle (CDU) promue par cette firme. Étonnamment, les archives de l'ancienne Commune de Le Roux ne semblent pas concernées, mais rien ne dit qu'elles ne furent finalement pas traitées de la sorte entre 1978 et 1979.

Il faut ensuite attendre 2009 pour qu'une nouvelle inspection, menée le 5 mars par Emmanuel Bodart, premier assistant aux Archives de l'État à Namur, fasse le point sur la situation des archives communales à l'hôtel de ville de Fosses. Celle-ci fut menée à la demande de l'Administration communale avant d'entreprendre un tri systématique. Dans son rapport, l'archiviste constate que les greniers de l'hôtel de ville sont fort encombrés par les archives conservées et courent des risques étant donné la charge que celles-ci exercent sur la structure. En conséquence, des autorisations d'élimination d'archives sans intérêt historique furent délivrées entre 2009 et 2016. En outre, la Collège communal de Fosses prit le 10 mars suivant

---

<sup>5</sup> ARCHIVES DE L'ÉTAT À NAMUR, *Dossiers centraux*, dossiers « Commune de Le Roux » et « Ville de Fosses ».

la décision de confier aux Archives de l'État la très grande majorité des archives avant fusion de 1977.

En 2017, en raison du transfert programmé de l'Administration communale de Fosses dans de nouveaux locaux, la Direction générale de la ville a sollicité le projet Archives locales de Wallonie des Archives de l'État pour mener à bien une nouvelle opération de tri dans les archives encore conservées à l'ancien hôtel de ville. L'opération fut menée entre août et novembre 2018, donnant lieu à la signature d'une nouvelle autorisation d'élimination. On en profita pour mener à bien le transfert des registres de population des anciennes communes (dont ceux de Le Roux) et de quelques dossiers complémentaires aux Archives de l'État à Namur.

## **2. ACQUISITION**

Le 11 décembre 2009, la Ville de Fosses recevait la notification de la signature par l'Archiviste général du Royaume de la convention de dépôt des archives communales avant fusion aux Archives de l'État. Faute de place dans le dépôt de Namur, l'ensemble fut transféré aux Archives de l'État à Mons en plusieurs lots entre 2010 et 2013. En 2012, ce sont les registres aux délibérations des Collèges et des Conseils des anciennes communes de l'entité qui ont été déposés directement aux Archives de l'État à Namur. Après l'ouverture du nouveau dépôt de Namur, le 3 juin 2014, l'ensemble des archives entreposées provisoirement aux Archives de l'État à Mons ont été rapatriées vers Namur (registre d'entrées, 2014/14). Parallèlement, un dernier lot d'archives fut transféré directement à Namur.

Suite à l'intervention de la cellule Archives locales de Wallonie, les registres de population et quelques dossiers complémentaires des anciennes communes de l'entité de Fosses ont aussi été déposés aux Archives de l'État à Namur le 4 septembre 2018 (registre d'entrées, 2018/22), passant de la sorte sous le régime de la convention de 2009.

## **III. CONTENU ET STRUCTURE**

### **A. CONTENU**

Cet inventaire contient les archives de la commune de Le Roux entre 1800 et 1976. Quelques documents postérieurs à la fusion de 1977 les complètent. Le fonds couvre particulièrement bien les activités de la commune durant le XXe siècle. Pour le XIXe siècle, quelques séries sont très complètes, comme la comptabilité communale ou celle de la Fabrique d'église, mais ceci s'explique entre autres par la présence d'un premier dépôt d'archives communales opéré en 1967 qui contenait principalement les archives du XIXe siècle. Le présent dépôt contient également les registres de population ouverts en 1971 et continués jusqu'en 1980.

Procédons par grandes séries d'archives :

#### **1. CONSEIL COMMUNAL ET COLLÈGE DES BOURGMESTRE ET ÉCHEVINS**

On appelle Collège des bourgmestre et échevins ou Collège échevinal la réunion des bourgmestre et échevins chargés de l'administration de chaque commune. Le bourgmestre et les échevins, agissant ensemble et indivisément, procèdent par voie de délibération. Ils constituent un corps délibérant du pouvoir exécutif et non pas un pouvoir délibérant législatif, tel que l'est le Conseil communal. Les actes posés par le Collège ne font généralement qu'administrer, exécuter ou appliquer les lois et règlements à des cas particuliers ou à des individus déterminés, sauf le droit de réglementation résultant d'une délégation. Toutes les décisions importantes prises par le Collège et les délibérations du

Conseil sont consignées dans deux séries de registres. Ces registres aux délibérations permettent normalement de suivre l'évolution de la politique locale et la gestion des affaires communales, depuis les premières années du XIX<sup>e</sup> siècle jusqu'à nos jours.

## **2. FINANCES ET FISCALITÉ**

Les finances communales occupent une part importante de l'activité de l'administration et constituent un élément particulièrement important des archives. Chaque année un budget est établi par le Collège, mis à l'approbation du Conseil et soumis à l'autorité de tutelle. Par la suite, une comptabilité précise des dépenses et des recettes est tenue par le receveur communal. Toutes les initiatives et les activités menées par les autorités communales se retrouvent dans ces dossiers. Le moindre engagement financier donne lieu à des contrats, factures et mandats de paiement de toute nature. Les pièces justificatives aux comptes ne sont toutefois pas toutes conservées et pour les périodes récentes, un tri est opéré par l'archiviste, qui ne conserve finalement que les dossiers les plus significatifs et une année type par législature, permettant au chercheur d'évaluer correctement l'évolution à long terme des finances communales.

Si la gestion financière nous renseigne sur tous les aspects des activités communales, elle génère aussi de nombreux documents très utiles pour connaître les personnes qui habitent la localité. L'administration perçoit en effet sur les habitants des taxes et des impôts divers. Elle tient à cet effet des rôles de contribuables, qui complètent les informations individuelles reprises dans les registres de la population. Les propriétés foncières sont également taxées et chaque commune dispose de registres et de plans cadastraux, déposés par les services du Cadastre, qui donnent une idée fort précise de l'organisation de l'espace et de la structure de la propriété immobilière. On peut suivre par ce biais l'histoire d'une habitation ou d'un terrain au cours des ans et en connaître les propriétaires successifs.

## **3. PATRIMOINE**

Le patrimoine communal se compose de nombreux biens immobiliers divers. Il existe donc dans les archives d'importants dossiers relatifs à l'acquisition, à l'échange, à l'expropriation ou à la vente de biens communaux ou encore de dossiers constitués dans le cadre des ventes de coupes de bois. En règle générale, les principaux édifices du village sont aussi propriété communale : l'église, le presbytère, l'école et le cimetière nécessitent ainsi un coûteux entretien et des travaux réguliers que l'on peut suivre d'année en année à l'aide des dossiers constitués et conservés par l'administration.

## **4. ÉTAT CIVIL**

L'état civil a été institué en France par décret du 20 septembre 1792. À partir de cette date, dans chaque commune, l'officier de l'état civil consigne dans des registres distincts tenus en double les naissances, les mariages et les décès intervenus sur le territoire communal au cours de l'année. Il tient aussi un registre pour les publications de mariages. L'officier de l'état civil clôture ses registres en fin d'année et transmet un exemplaire au greffe du tribunal de première instance de l'arrondissement, avec le registre aux publications de mariages, tenus en un unique exemplaire. L'exemplaire communal est encore aujourd'hui conservé par la commune afin d'éviter la présence dans le même bâtiment des deux exemplaires.

## 5. POPULATION

Depuis 1847, les communes doivent tenir un répertoire de l'ensemble des habitants ayant leur résidence habituelle dans la commune. Ces registres de population, actes authentiques et publics renouvelés après chaque recensement décennal, rendent compte de la composition de chaque famille, de l'identité des individus et des mouvements qui interviennent, tels qu'arrivées dans la commune, départs, naissances, mariages ou décès.

Dans le fonctionnement journalier de l'administration communale, ces registres servent à l'établissement des travaux de statistique (pour les opérations de recensement et l'établissement des mouvements annuels d'émigration et d'immigration), à la révision des listes électorales (pour les chambres, le conseil provincial, le conseil communal, les conseils de prud'hommes, les conseils de l'industrie et du travail), à l'organisation de la police (pour les recherches sur l'identité des délinquants), de la milice et de la garde civique (le service de la garde civique est dû par celui qui a une résidence réelle), à la détermination du domicile de secours des indigents et des enfants qui ont droit à l'instruction gratuite, à la participation à l'affouage, etc.

Pour l'historien, ces registres sont d'un grand intérêt pour toutes les données socioéconomiques et démographiques qu'ils renferment (avec les nom et prénoms, le lieu et la date de naissance, l'état civil, le domicile légal, la profession, la fonction ou la position, la nationalité et des renseignements relatifs à la milice, à la garde civique ou encore au casier judiciaire).

La tenue des registres de population rentre dans les tâches de l'administration générale de la commune, donc dans les attributions du Collège communal. Aux termes de l'article 1<sup>er</sup> de l'arrêté royal du 30 décembre 1900, c'est désormais l'officier de l'état civil qui est chargé de faire observer exactement tout ce qui concerne leur tenue. Les registres obligatoires sont le registre principal, les registres d'entrée et de sortie des habitants. Enfin, les règlements imposent la confection d'un index ou répertoire des noms des habitants. Depuis le début des années 1980, les registres de population tendent à disparaître au profit de bases de données informatiques établies en connexion avec le registre national des personnes physiques.

## 6. ÉLECTIONS

C'est au niveau communal que sont constituées les listes des électeurs pouvant participer aux scrutins nationaux, provinciaux ou communaux. L'administration conserve ainsi des dossiers concernant les personnes éligibles et les candidats, les électeurs, le déroulement des différentes élections et généralement les résultats des élections communales, ainsi que l'installation des nouveaux conseils et collèges communaux. La teneur des listes électorales varie dans le temps en fonction de la législation en vigueur. Les listes d'électeurs sont vérifiées et modifiées périodiquement en fonction des revenus déclarés des habitants et, plus tard, sur base de leur domicile légal, de leur citoyenneté belge ou européenne, et d'éventuelles restrictions temporaires de leurs droits politiques, dues à une condamnation judiciaire ou à une incapacité mentale. La révision des listes électorales donne souvent lieu à des contestations, qui sont soumises aux cours et tribunaux.

## 7. AFFAIRES MILITAIRES

C'est sur base des registres de l'état civil et de population que sont établis les registres de milice et les dossiers qui les accompagnent. Jusqu'à la suspension du service militaire obligatoire en 1994, on dressait chaque année la liste des jeunes hommes en âge d'être

appelés. Selon les époques, ces candidats miliciens pouvaient échapper au service militaire en fonction d'un tirage au sort favorable, d'une exemption pour cause physique ou d'une objection de conscience. Des motifs divers permettaient aussi d'obtenir un sursis et de retarder l'enrôlement. Les dossiers constitués à cet effet sont généralement conservés, mais il faut souligner qu'ils peuvent faire largement double emploi avec ceux qui existent au niveau provincial ou national.

## **8. TRAVAUX PUBLICS**

La commune s'occupe de tout ce qui concerne l'infrastructure, les voiries ou les bâtiments publics communaux soit en tant que principal maître d'œuvre de certains projets, soit en tant qu'associée aux travaux menés par les autorités provinciales, nationales et plus tard régionales. L'établissement de la distribution d'eau potable, l'électrification des campagnes et l'installation progressive du téléphone ou de la télédistribution constituent une vaste entreprise qui modifie considérablement l'existence des populations rurales.

## **9. ENSEIGNEMENT**

L'organisation de l'enseignement primaire constitue un secteur important de la politique communale au cours des XIX<sup>e</sup> et XX<sup>e</sup> siècles. Les archives communales conservent divers dossiers relatifs à l'organisation générale, au personnel enseignant, aux bâtiments scolaires et au matériel didactique. Des listes d'écoliers sont dressées annuellement ce qui permet de suivre la scolarisation de la jeunesse locale.

## **10. BIENFAISANCE OU ASSISTANCE PUBLIQUE**

Dès le début du XIX<sup>e</sup> siècle, un Bureau de bienfaisance est institué dans chaque commune. Il s'occupe de soulager les habitants les plus pauvres et prend en charge certains frais récurrents comme ceux liés à la scolarisation des enfants, aux soins médicaux, aux domiciles de secours, à l'internement de déficients mentaux ou encore à l'éducation d'orphelins dans des établissements spécialisés, situés en général en dehors de la commune. Certains de ces organismes bénéficient des largesses de bienfaiteurs et sont en mesure de créer sur le territoire communal une œuvre de bienfaisance spécifique, principalement un home pour personnes âgées. Les autorités communales exercent une tutelle étroite sur les budgets et les comptes des institutions de bienfaisance et en contrôlent l'essentiel des activités. Aux bureaux créés en 1800 succèdent les commissions d'assistance publiques (CAP) en 1925, puis les centres publics d'aide sociale (CPAS) en 1977, devenus centres publics d'action sociale en 2004.

## **11. CULTE**

Sous Napoléon Bonaparte, la vie religieuse est réorganisée sur des bases nouvelles. L'Église catholique occupe une place prépondérante. Elle bénéficie en priorité des mesures prises par l'empereur visant à restituer aux paroisses tout ou une partie des biens qu'elles possédaient avant la Révolution et d'en assurer la gestion rationnelle. Des institutions publiques, les fabriques d'églises, sont instituées par un décret du 30 décembre 1809, afin de prendre en charge l'organisation matérielle du culte. Si la majorité des églises appartient à la commune, qui en assure la restauration et l'entretien, les fabriciens se chargent d'administrer les biens propres de la paroisse. Ils se chargent également de subvenir aux frais du culte tels que le luminaire ou une partie du mobilier et de l'aménagement intérieur. Les autorités communales exercent une tutelle étroite sur les budgets et les comptes des fabriques d'églises et en contrôlent l'essentiel des dépenses. Quant aux ministres du culte, ils sont payés directement

par l'État, mais reçoivent parfois un supplément de traitement de la commune et entretiennent avec les autorités municipales des relations étroites, qui reflètent généralement fort bien l'évolution des rapports complexes entre l'Église et l'État aux XIX<sup>e</sup> et XX<sup>e</sup> siècles.

## B. SÉLECTIONS ET ÉLIMINATIONS

Le tri a été effectué conformément aux directives suivantes :

MARÉCHAL Griet, *Conservation et destruction des archives communales. Directives et recommandations*, t. 1 : *État civil, population, milice, finances*. Bruxelles : Archives générales du Royaume et Archives de l'État dans les Provinces, 1988 (Miscellanea Archivistica Studia, 1).

MARÉCHAL Griet, *Conservation et destruction des archives communales. Directives et recommandations*, t. 2 et 3. Bruxelles : Archives générales du Royaume et Archives de l'État dans les Provinces, 2005 (Miscellanea Archivistica Manuale, 52 et 53).

## C. ACCROISSEMENTS/COMPLÉMENTS

Le fonds est clos et la plupart des documents sont désormais conservés aux Archives de l'État. Les principales exceptions sont les permis d'urbanisme, les registres de l'état civil et les atlas des cours d'eau non navigables ni flottables et des chemins vicinaux. Ces deux derniers documents sont du reste désormais consultables sur le Géoportail de la Wallonie<sup>6</sup>. L'absence de dépôt s'explique, d'une part, par l'utilité administrative pour les services communaux et, d'autre part, par l'existence d'un double de l'état civil (exemplaire venant du greffe du tribunal de première instance) et des permis de bâtir (exemplaire venant de l'Administration de l'Urbanisme) aux Archives de l'État.

## D. MODE DE CLASSEMENT

Les archives de la commune étaient partiellement classées selon le système de classification décimale universelle (CDU). Ce type de catalogage ne convient cependant pas pour les archives définitives pour les raisons suivantes :

- Ce classement par sujet a un caractère artificiel. Outre le fait qu'il soit subjectif (choisir un seul élément du contenu est une opération souvent hasardeuse), ce catalogage effectué à posteriori est distinct de l'organisation initiale des archives, organisation reflétant le fonctionnement des services. Ce classement est contraire au principe de respect de la structure du fonds d'archives, de l'ordre organique résultant du traitement administratif<sup>7</sup>. Ainsi par exemple, pour les archives relatives aux bâtiments communaux servant à l'enseignement, ces dossiers ont-ils initialement été produits et traités par le service communal des travaux ou le service communal en charge de l'enseignement ? Il n'est plus possible de le dire et nous avons dû faire des choix de manière arbitraire. L'authenticité et l'intégrité des dossiers tels qu'initialement constitués ne pourront plus être établies avec certitude.

---

<sup>6</sup> Ces deux derniers documents sont du reste désormais consultables sur le Géoportail de la Wallonie : <http://geoportail.wallonie.be>.

<sup>7</sup> En archivistique, la règle suivante est fondamentale : les dossiers (qui constituent en général une unité archivistique) sont uniquement constitués par le producteur d'archives, et non pas par l'archiviste. Dans le cas présent, il n'est généralement pas possible de déterminer si les dossiers ont été constitués par les services communaux ou *a posteriori*, lors de leur « archivage », par une personne étrangère au service.

- Les descriptions contenues dans ce type de classement ont un caractère peu détaillé qui ne répond en aucun cas aux normes archivistiques internationales en vigueur pour la réalisation d'instruments de recherche (principalement la norme ISAD(G)). Ainsi, les dates extrêmes des dossiers étaient-elles rarement indiquées.
- Les archives n'ont fait l'objet d'aucun tri préalable à leur classement.

Ainsi a-t-il été indispensable de reclasser l'ensemble des documents en utilisant le cadre de classement repris dans la publication de Guy Gadeyne<sup>8</sup>. Les principales subdivisions de ce cadre sont les suivantes :

- I. Généralités
- II. Organisation et personnel
- III. Patrimoine
- IV. Finances et fiscalité
- V. État civil
- VI. Population
- VII. Élections
- VIII. Affaires militaires et guerres
- IX. Ordre et sécurité publics
- X. Santé publique
- XI. Travaux publics, services d'utilité publique, aménagement du territoire et urbanisme
- XII. Enseignement
- XIII. Culture, sports et divertissements
- XIV. Vie économique
- XV. Affaires sociales et réglementation du travail
- XVI. Bureau de bienfaisance et Commission d'assistance publique
- XVII. Relations avec les cultes reconnus

Les rubriques ont été adaptées au fonds d'archives selon les besoins spécifiques. Sous une sous-rubrique, les différentes descriptions archivistiques ont été classées dans l'ordre chronologique.

## **IV. CONSULTATION ET UTILISATION**

### **A. CONDITIONS D'ACCÈS**

Dans le respect de la réglementation en vigueur et sous réserve d'éventuelles modifications, les archives (hormis les registres de population, des étrangers et de l'état civil) de plus de 30 ans et ne contenant pas de données à caractère personnel sont librement consultables. Dans le cas d'archives de plus de 30 ans et contenant des données à caractère personnel, une autorisation du Collège communal est nécessaire. Cette autorisation n'est plus nécessaire lorsque les archives contenant des données à caractère personnel ont plus de 100 ans.

Les règles spécifiques de consultation des registres de la population et des registres des étrangers sont fixées de la manière suivante : les registres clôturés depuis plus de 120 ans sont librement consultables à des fins généalogiques ou historiques ou à d'autres fins scientifiques tandis que les registres clôturés depuis moins de 120 ans ne sont pas consultables. Seuls des

---

<sup>8</sup> GADEYNE G., *Cadre de classement pour les archives communales statiques non structurées (1795 – ca 1977)*, Bruxelles, 1997 (Archives générales du Royaume, Miscellanea Archivistica, Manuale 18).

extraits peuvent éventuellement être délivrés moyennant une autorisation écrite du Collège communal et dans le respect de la législation en vigueur.

## **B. CONDITIONS DE REPRODUCTION**

La reproduction des documents s'opère selon les règlements et tarifs en vigueur aux Archives de l'État. Pour le cas plus particulier des registres de la population et des registres des étrangers, des reproductions peuvent être délivrées pour les seuls registres clôturés depuis plus de 120 ans.

## **C. LANGUES ET ÉCRITURE DES DOCUMENTS**

Toutes les pièces sont en français.

## **V. SOURCES COMPLÉMENTAIRES**

### **A. DOCUMENTS APPARENTÉS**

Outre le présent fonds, les Archives de l'État à Namur conservent un premier dépôt d'archives du producteur : Archives communales contemporaines. Le Roux (références : 525 – 203). Ce fonds contient des pièces datant de la période 1834-1930.

Afin de compléter l'information contenue dans le présent inventaire, le chercheur pourra aussi consulter les archives de la Ville de Fosses-la-Ville, dans le ressort de laquelle Le Roux se trouve depuis 1977. Il pourra aussi éventuellement rechercher des compléments d'information dans les documents produits par les établissements publics directement liés à la commune, à savoir la Fabrique d'église et le Bureau de bienfaisance, puis la Commission d'assistance publique. Les archives, très lacunaires, de ces deux derniers ont aussi fait l'objet d'un dépôt aux Archives de l'État à Namur en 2018 (525 – 723). Il pourra également utiliser les archives des autorités provinciales exerçant la tutelle sur les communes, archives partiellement conservées aux Archives de l'État et par le Gouvernement provincial.

Différentes sources imprimées sont également disponibles, notamment le *Mémorial administratif de la Province de Namur*, puis *Bulletin provincial*, l'*Almanach de Namur et du Département de Sambre-et-Meuse*, puis de la *Province de Namur* (depuis 1796) et l'*Almanach royal* (1840-1939). Le lecteur y trouvera, année par année, des informations telles que la liste des bourgmestres, échevins et conseillers, le nom du secrétaire et du receveur communal, ceux du commissaire de police, du garde champêtre et des cantonniers, le nombre d'habitants ou encore le montant du cens électoral.

Enfin, les fonds et collections des Archives de l'État accessibles via le moteur de recherche [agatha.arch.be](http://agatha.arch.be) ou via le portail cartographique [www.cartesius.be](http://www.cartesius.be) permettent d'approfondir la recherche sur un grand nombre de sujets dépassant les frontières communales.

### **B. BIBLIOGRAPHIE**

*Bibliographie historique de la province de Namur* (qui paraît depuis 1981 [pour 1979] dans la revue namuroise *Le Guetteur wallon*).

DELOOZ R., *A la découverte de Fosses-la-Ville*, s.l.n.d.

DE SEYN E., *Dictionnaire historique et géographique des communes belges*, Turnhout, s.d.

HASQUIN H., *Communes de Belgique. Dictionnaire d'histoire et de géographie administrative*, t. 1 et 2 : *Wallonie*, Bruxelles, 1980.

*Histoire et patrimoine des communes de Belgique, Province de Namur, Bruxelles, 2008.*

VRIELINCK S., *De territoriale indeling van België (1795-1963). Bestuursgeografisch en statistisch repertorium van de gemeenten en de supracommunale eenheden (administratief en gerechtelijk). Met de officiële uitslagen van de volkstellingen*, Louvain, 2000, 3 vol.

## **VI. CONTRÔLE DE LA DESCRIPTION**

Sur base d'un bordereau de dépôt très sommaire rédigé au sein de l'Administration communale de Fosses-la-Ville, l'inventaire des archives de la Commune de Le Roux est le fruit du travail de deux intervenants. Christiane Empain-Vandeveld, bénévole au sein des Archives de l'État à Namur, a décrit systématiquement la quasi-totalité du fonds en 2021. Celle-ci a ensuite restructuré l'inventaire en collaboration avec Emmanuel Bodart, chef de travaux principal aux Archives de l'État à Namur. Celui-ci a intégré et décrit en juillet 2022 des dossiers transférés a posteriori par la Ville de Fosses. Il a ensuite finalisé l'instrument de recherche et en a rédigé la description générale du fonds en s'appuyant sur le modèle proposé par la cellule Archives locales de Wallonie au sein des Archives de l'État.

Pour mener à bien ce projet, les auteurs ont tenu compte de la norme ISAD(G) et se sont conformés aux Directives relatives au contenu et à la forme d'un inventaire d'archives des Archives de l'État (version d'août 2014).

# INVENTAIRE

## I. GÉNÉRALITÉS

### A. CONSEIL COMMUNAL

- 1-2. Registres aux délibérations.  
1950-1976. 2 volumes
1. 8 avril 1950-17 juin 1971.
  2. 19 août 1971-26 décembre 1976.

### B. COLLÈGE DES BOURGMESTRE ET ÉCHEVINS

- 3-4. Registres aux délibérations.  
1939-1976. 2 volumes
3. 14 avril 1939 au 8 avril 1941.
  4. 12 janvier 1962-30 décembre 1976.

### C. PUBLICATIONS OFFICIELLES

820. Registre destiné à constater le fait et la date des publications officielles.  
1947-1976. 1 volume

### D. CORRESPONDANCE GÉNÉRALE

- 5-6. Copies-lettres.  
1863-1929. 2 volumes
5. 6 juin 1863-20 mai 1876.
  6. 26 août 1926- 10 juin 1929.
- 7-9. Registres de correspondance envoyée.  
1907-1953. 3 volumes
7. 4 janvier 1907-31 décembre 1913.
  8. 4 décembre 1944- 8 septembre 1948.
  9. 4 septembre 1948-20 février 1953.

### E. RESPONSABILITÉ, CONTENTIEUX ET ACTIONS EN JUSTICE

10. Dossier relatif aux litiges avec Marie Éloïse, comtesse d' Egger, et Pauline de  
Christalnigy, née comtesse d' Egger, concernant le droit aux ramilles.  
1864-1868. 1 chemise  
Contient les actes transactionnels.

## II. ORGANISATION ET PERSONNEL

### A. LA COMMUNE EN TANT QU'ENTITÉ ADMINISTRATIVE

#### 1. FUSION

11. Dossier relatif à la fusion des communes.  
1972-1976. 1 chemise

#### 2. RANG DANS LA CLASSIFICATION DES COMMUNES

12. Dossier relatif à la demande de reclassement de la commune.  
1969-1973. 1 chemise

#### 3. COOPÉRATION INTERCOMMUNALE

13. Dossier relatif à un projet de participation à un projet d'alimentation de diverses communes situées au sud-est du bassin de Charleroi et à l'adhésion aux statuts de l'Association Intercommunale des Eaux de la Molinee (AIEM).  
1946-1951. 1 chemise
14. Dossier relatif aux statuts de l'Association Intercommunale des Eaux de la Molinee (AIEM) et arrêté royal du 18 octobre 1954 approuvant la délibération du conseil communal d'affiliation à l'intercommunale.  
1950-1955. 1 chemise
15. Lettre reçue de l'Association Intercommunale d'Étude et d'Exploitation d'Électricité et de Gaz informant de sa constitution.  
3 mai 1956. 1 pièce
16. Dossier relatif à l'Association intercommunale namuroise d'Électricité (INEL).  
1957-1966. 1 liasse  
Statuts, convocations aux assemblées générales, etc.
17. Lettre de transmission par l'Association Intercommunale des Eaux de la Molinee d'un courrier adressé au notaire Somville de Tamines pour réclamation d'une facture impayée par Joseph Lardinois.  
1967-1968. 2 pièces
18. Correspondance adressée à la commune par les intercommunales d'électricité ESMALUX et INEL.  
1968-1972. 1 chemise
19. Correspondance relative à la désignation des membres du Conseil communal au conseil d'administration de l'Association Intercommunale des Eaux de la Molinee (AIEM).  
1970-1971. 2 pièces
20. Dossier relatif à la création de l'Intercommunale Namuroise de Télédistribution (INATEL), à l'adhésion de la commune et à son fonctionnement.  
1973-1976. 1 chemise

**B. ORGANISATION ET MEMBRES DES ORGANES POLITIQUES****1. CONSEIL COMMUNAL**

21. Dossier relatif aux jetons de présence des conseillers communaux.  
1966-1975. 1 chemise

**2. COLLÈGE DES BOURGMESTRE ET ÉCHEVINS**

22. Dossier relatif aux bourgmestre, échevins et conseillers communaux.  
1919-1966. 1 chemise  
Nomination, traitement, exercice de fonction en attente de remplacement.
23. Circulaires relatives aux pensions des bourgmestres et échevins.  
1966-1974. 1 chemise
24. Dossier relatif aux traitements des bourgmestres et échevins.  
1966-1976. 1 chemise
25. Correspondance relative aux cartes de spécimens de signatures des membres du  
collège.  
1970-1971. 3 pièces

**3. BOURGMESTRE**

26. Dossier relatif à l'établissement de la liste des bourgmestres de la commune  
depuis 1830 à la demande de Pro Civitate du Crédit communal.  
1969. 5 pièces
27. Demande de liquidation d'arrérages de pensions faite par Marie Thérèse Desguin,  
veuve du bourgmestre Octave Mathieu.  
Mars 1971. 1 pièce

**C. ÉQUIPEMENT MATÉRIEL DES SERVICES**

28. Pièces relatives à la fourniture de charbon.  
1937. 3 pièces

**D. PERSONNEL DES SERVICES****1. GÉNÉRALITÉS**

821. Tableaux statistiques du personnel communal.  
1<sup>er</sup> juillet 1966. 3 pièces

**2. STATUT DU PERSONNEL, TRAITEMENTS ET AUTRES RÈGLEMENTS**

29. Dossier relatif aux traitements des receveurs communaux, secrétaires communaux  
et garde champêtre.  
1873-1961. 1 chemise
30. Dossier relatif aux pensions du personnel (retenues et relevés des sommes  
payées).  
1926-1962. 1 chemise

- |   |   |           |
|---|---|-----------|
| 31.   | Circulaires relatives au statut du personnel.<br>1936-1969.   | 1 chemise |
| 32.   | Pièces relatives à la quote-part des communes dans la caisse de répartition des pensions communales.<br>1943-1945.  | 3 pièces  |
| 33.   | Dossier relatif à la sécurité sociale du personnel communal.<br>1945-1968.  | 1 chemise |
| 34.   | Dossier relatif aux assurances accidents.<br>1956-1962.   | 1 chemise |
| 35.   | Dossier relatif au statut pécuniaire du personnel.<br>1965-1974.  | 1 chemise |
| 36.   | Dossier relatif à l'octroi d'allocations pour prestations exceptionnelles.<br>1965-1967.  | 1 chemise |
| 37.   | Dossier relatif à l'octroi de bonifications de restructuration et de programmation sociale.<br>1967-1974.   | 1 chemise |
| 38.   | Dossier relatif à l'octroi de bonifications d'ancienneté aux membres du personnel invalides de guerre.<br>1971.   | 1 chemise |
| 39.   | Dossier relatif aux congés et disponibilités pour cause de maladie ou d'infirmité.<br>1972.   | 1 chemise |
| 40.   | Dossier relatif au pécule de vacances.<br>1972-1974.  | 1 chemise |
| 41.   | Dossier relatif à l'octroi d'une allocation de mobilité.<br>1974.   | 1 chemise |
| 42.   | Délibérations du Conseil communal relatives aux congés du personnel.<br>1975.   | 1 chemise |
| <b>3. DOSSIERS ÉTABLIS À LA SUITE DE FAITS PARTICULIERS</b> |   |           |
| 43.   | Dossier personnel du commis de ravitaillement Claire Blondiaux.<br>1941-1950.   | 1 chemise |
| <b>4. DOSSIERS DU PERSONNEL ADMINISTRATIF ET TECHNIQUE</b>  |   |           |
| 44.   | Dossier du secrétaire communal Adrien Challe.<br>1906-1961.   | 1 chemise |
| 45.   | Délibération du Conseil communal rejetant la demande d'augmentation de traitement du secrétaire communal.<br>18 février 1906.                                 | 1 pièce   |
| 46.   | Délibération du Conseil communal autorisant le secrétaire Thiry, démissionnaire, à continuer à verser à la caisse centrale de prévoyance.<br>22 février 1907. | 1 pièce   |

- 47-50. Dossiers personnels des receveurs.  
1912-1973. 4 chemises
47. Pierre Boccart (nomination, fin de gestion, cautionnement).  
1912-1953.
48. Adelin Doumont, receveur régional.  
1953-1962.
49. Maurice Pene, receveur régional.  
1966-1976.
50. Bruno Dambermont, receveur régional.  
1971-1973.
51. Lettre de A. Rolin informant le bourgmestre de sa nomination comme directeur  
du canton voyer de Fosses.  
7 octobre 1954. 1 pièce
52. Dossier du secrétaire communal intérimaire Jean Bodart.  
1961. 1 chemise
53. Dossier de la secrétaire communale Simone Guyaux épouse Biot.  
1962-1966. 1 chemise
54. Délibérations du Conseil communal accordant au secrétaire Gérard Parent une  
indemnité pour la délivrance des permis de conduire.  
1967. 2 pièces

### **5. DOSSIERS DU PERSONNEL OUVRIER**

55. Dossier du cantonnier Noël Tisot.  
1906. 1 chemise
56. Dossier relatif à la nomination d'un garde des eaux et forêts pour le triage de  
Vitriaval.  
1954. 1 chemise

## **III. PATRIMOINE**

### **A. BIENS IMMOBILIERS**

57. Acte de vente de l'ancienne maison presbytérale par Jacques Valtin à Jean Joseph  
Moreau.  
1<sup>er</sup> mars 1810. 1 pièce
58. Dossier relatif à l'acquisition d'emprises et ventes d'excédents des chemins  
numéros 4 et 23 et du sentier numéro 40.  
1814-1933. 1 chemise
59. Acte d'acquisition du presbytère par la commune à Jean Joseph Moreau.  
1820. 1 pièce
60. Dossier relatif à l'aliénation, l'échange, la concession de biens communaux.  
1835-1914. 1 chemise
61. Dossier relatif à la vente de l'école des filles.  
1850-1904. 1 chemise

- |                           |   |           |
|---------------------------|---|-----------|
| 62.                       | Plan du bois « les Bruyères ».<br>24 mai 1853.  | 1 pièce   |
| 63.                       | Plan relatif à une demande d'autorisation d'aliéner plusieurs excédents de chemins.<br>1859.<br>Coupé en deux.  | 1 pièce   |
| 64.                       | Pièces relatives à l'aliénation à François Guyaux de terrains communaux.<br>1861-1872.  | 4 pièces  |
| 65.                       | Plan du bois de Temblemont.<br>10 avril 1868.   | 1 pièce   |
| 66.                       | Dossier relatif au litige avec les époux Godenne Pasleau sur l'acquisition par eux de la propriété par prescription d'une partie de terrain appartenant à la commune suivant la délimitation de l'atlas des chemins vicinaux.<br>1870-1872. | 1 chemise |
| 67.                       | Divers plans à annexer pour des dossiers d'aliénation de chemins ou excédents de chemins.<br>1870-1912.<br>Chemin de l'église au cimetière, chemin numéro 50, sentier numéro 51, etc.   | 1 chemise |
| 68.                       | Acte d'achat du terrain pour l'école communale.<br>1871.  | 1 cahier  |
| 69.                       | Procès-verbal de bornage d'une parcelle du lieu-dit Claminforge le long de la Biesmes.<br>24 septembre 1896.  | 1 pièce   |
| 70.                       | Plan relatif à une demande d'autorisation d'aliéner plusieurs sentiers et excédents de chemins vicinaux.<br>1897.   | 1 pièce   |
| 71.                       | Dossier relatif à l'acquisition par Joseph Charlier d'un terrain communal.<br>1888-1890.  | 1 chemise |
| 72.                       | Extrait du plan cadastral section A.<br>30 janvier 1900.  | 1 pièce   |
| 73.                       | Acte d'acquisition d'emprises pour la construction d'un tronçon de chemin reliant le hameau de Cocriamont à la route provinciale de Namur à Châtelet.<br>1901-1903.   | 1 pièce   |
| 74.                       | Lettre de Victor Gillieaux relative à l'achat d'une partie de chemin de Chaumont à Claminforge.<br>15 août 1936.  | 1 pièce   |
| 75.                       | Dossier relatif au litige avec Marcelle Biot concernant un bâtiment construit sur un terrain acquis par la commune par échange avec Jean-Baptiste Laret.<br>1971.   | 1 chemise |
| <b>B. BIENS MOBILIERS</b> |   |           |
| 76.                       | Dossier relatif à l'aliénation d'une classe préfabriquée.<br>1971.  | 1 chemise |

## IV. FINANCES ET FISCALITÉ

### A. COMPTABILITÉ DU SECRÉTARIAT

#### 1. BUDGETS ET ANNEXES

77-91.	Budgets annuels. 1827-1977.	5 liasses et 10 chemises
	Les budgets des années 1921-1930 sont conservés dans le bloc d'archives communales déposé en 1967 (Archives communales contemporaines. Le Roux, 26).	
	77. 1827-1830.	1 chemise
	78. 1831-1840.	1 chemise
	79. 1841, 1843-1847.	1 chemise
	80. 1851-1860.	1 chemise
	81. 1861-1864, 1868-1870.	1 chemise
	82. 1871-1880.	1 chemise
	83. 1882-1890.	1 chemise
	84. 1891-1900.	1 chemise
	85. 1901-1910.	1 chemise
	86. 1911, 1913-1917, 1919-1920.	1 chemise
	87. 1931-1940.	1 liasse
	88. 1941-1950.	1 liasse
	89. 1951-1960.	1 liasse
	90. 1961-1970.	1 liasse
	91. 1971-1977.	1 liasse
92-126.	Annexes au budget annuel. 1941-1976.	35 chemises
	92. 1941.	
	93. 1942.	
	94. 1943.	
	95. 1944.	
	96. 1945.	
	97. 1946.	
	98. 1947.	
	99. 1948.	
	100. 1950.	
	101. 1951.	
	102. 1952.	
	103. 1953.	
	104. 1954.	
	105. 1955.	
	106. 1956.	
	107. 1957.	
	108. 1958.	
	109. 1959.	
	110. 1960.	
	111. 1961.	
	112. 1962.	
	113. 1963.	

114.	1964.
115.	1965.
116.	1966.
117.	1967.
118.	1968.
119.	1969.
120.	1970.
121.	1971.
122.	1972.
123.	1973.
124.	1974.
125.	1975.
126.	1976.

## 2. REGISTRES DE COMPTABILITÉ

127-139.	Grands livres des recettes et dépenses. 1952-1976.	3 chemises et 10 cahiers
127.	1952.	1 cahier
128.	1954.	1 cahier
129.	1955.	1 cahier
130.	1956.	1 cahier
131.	1957.	1 cahier
132.	1958.	1 cahier
133.	1959.	1 cahier
134.	1960.	1 cahier
135.	1961.	1 cahier
136.	1973.	1 chemise
137.	1974.	1 chemise
138.	1975.	1 chemise
139.	1976.	1 cahier
140-143.	Grands livres des recettes. 1951-1971.	1 chemise et 3 cahiers
140.	1951.	1 cahier
141.	1967.	1 cahier
142.	1968.	1 cahier
143.	1971.	1 chemise
144-147.	Grands livres des dépenses. 1951-1971.	1 chemise et 3 cahiers
144.	1951.	1 cahier
145.	1967.	1 cahier
146.	1968.	1 cahier
147.	1971.	1 chemise
148-149.	Journaux. 1971-1976.	2 chemises
148.	1971-1973.	
149.	1974-1976.	

150.	Balance générale 1972.	1 chemise
151.	Journal caisse 1943-1949.	1 volume
152-153.	Copies du journal caisse remises au secrétariat. 1962-1969.	2 chemises
152.	1962-1969.	
153.	1967-1968.	
154-155.	Situations de caisse. 1932-1976.	1 chemise et 1 liasse
154.	1932-1970.	1 liasse
155.	1974-1976.	1 chemise

### 3. EMPRUNTS

156.	Pièces relatives à un emprunt pour faire face aux dépenses de trésorerie liées aux difficultés de perception de l'impôt en raison de l'occupation allemande. 1940.	4 pièces
157.	Dossier relatif à l'emprunt pour les travaux d'aménagement de la maison communale. 1973-1975. Contient des décomptes de travaux.	1 chemise
158.	Pièces relatives à un emprunt de 3.000.000 de francs pour les travaux de voirie de 1975. 1975.	5 pièces

### 4. SUBVENTIONS DES AUTORITÉS SUPÉRIEURES

159.	Extraits de compte auprès de la Caisse Générale d'Épargne et de Retraite relatifs à des subsides. 1 <sup>er</sup> janvier 1912.	3 pièces
160.	Dossier relatif à la classification des chemins, à la superficie de la voirie et à la répartition du fonds des communes. 1949-1974.	1 chemise

## B. COMPTABILITÉ DU RECEVEUR

### 1. COMPTES ET PIÈCES JUSTIFICATIVES

161-176.	Comptes annuels. 1816-1976.	5 liasses et 11 chemises
161.	1816-1823,1826,1828,1830.	1 chemise
162.	1833, 1835-1836, 1840.	1 chemise
163.	1841-1850.	1 chemise
164.	1851-1860.	1 chemise
165.	1861-1870.	1 chemise
166.	1871-1880.	1 chemise
167.	1881-1890.	1 chemise

168.	1891-1900.	1 chemise
169.	1901-1910.	1 chemise
170.	1911-1920.	1 chemise
171.	1921-1930.	1 chemise
172.	1931-1940.	1 liasse
173.	1941-1950.	1 liasse
174.	1951-1960.	1 liasse
175.	1961-1970.	1 liasse
176.	1971-1976.	1 liasse
177-191.	Pièces justificatives des comptes annuels. 1940-1976.	15 liasses
177.	1940.	
178.	1941.	
179.	1942.	
180.	1943.	
181.	1944.	
182.	1945.	
183.	1947.	
184.	1950.	
185.	1956.	
186.	1962.	
187.	1968.	
188-189.	1974.	
188.	1 <sup>ère</sup> partie	
189.	2 <sup>e</sup> partie	
15-16.	1976.	
190.	1 <sup>ère</sup> partie	
191.	2 <sup>e</sup> partie	
192.	Lettre du commissaire d'arrondissement transmettant le cadre destiné à constater la situation financière de la commune. 25 octobre 1882.	1 pièce
193.	Mandat de paiement pour des frais de réparation au presbytère. 15 février 1883.	1 pièce
194.	Pièce relative à des frais d'impression. 1892.	1 pièce
195.	Reçu pour une somme de 650 francs remise par le receveur communal. 21 août 1944.	1 pièce
196.	Pièces justificatives rejetées au compte de 1947. 1947-1950.	1 chemise
<b>2. REGISTRES DE COMPTABILITÉ, COMPTES ET PIÈCES JUSTIFICATIVES DES AGENTS SPÉCIAUX DE RECETTES</b>		
197.	Livre des recettes et des dépenses spécial. 1940-1949.	1 cahier

198.	Dossier relatif à l'action de l'agent spécial des recettes. 1940-1947.	1 chemise
<b>3. ENTRÉE ET SORTIE DE FONCTION DU RECEVEUR</b>		
199.	Compte de clerc à maître. 1879-1880.	1 cahier
200.	Lettre du commissaire d'arrondissement transmettant le compte de clerc à maître des héritiers de Jh. Wauthélet. 9 août 1912. Le compte de clerc à maître manque.	1 pièce
201.	Compte de fin de gestion. 1976.	1 cahier
<b>C. IMPOSITIONS ET TAXES</b>		
<b>1. IMPÔTS COMMUNAUX</b>		
<b>a. Généralités</b>		
202.	Dossier relatif à la perception des taxes et l'établissement des impôts par la commune. 1920-1969.	1 chemise
203.	Pièces relatives à la perception par l'office des chèques postaux d'une taxe sur les prélèvements en espèces. 1944, 1945.	2 pièces
204.	Enquêtes commodo incommodo relatives à la perception de taxes. 1967-1969.	1 chemise
<b>b. Impôts directs</b>		
205.	Pièces relatives à la perception d'un péage sur les chemins et adjudication des barrières. 1901.	2 pièces
206.	Extrait du registre aux délibérations du Conseil communal du 23 novembre 1940 pour l'établissement d'une taxe de voirie basée sur la contribution foncière des immeubles. 1940-1941.	1 pièce
207.	Pièces relatives à la taxe sur la délivrance des cartes d'identité. 1950, 1956.	2 pièces
208.	Dossier relatif à la taxe sur l'organisation de bals. 1952.	1 chemise
209.	Dossier relatif à la taxe sur les immondices. 1960-1973.	1 chemise
210.	Rôle de la taxe sur les véhicules et les bois. 1962.	1 pièce

211. Dossier relatif à la taxe sur les distributeurs de carburants et d'huiles.  
1965-1971. 1 chemise
212. Rôle unique relatif à la taxe sur les véhicules ordinaires et les distributeurs  
d'essence.  
1965. 1 chemise
213. Pièces relatives à la taxe sur le colportage.  
1965-1966. 2 pièces
214. Extrait du registre aux délibérations de la séance du Conseil communal du 29  
novembre 1965 relatif à la taxe sur la publicité.  
1966. 1 pièce
215. Dossier relatif à la taxe sur la délivrance des documents administratifs.  
1966, 1970. 1 chemise

## **2. IMPÔTS PROVINCIAUX**

216. État définitif des sommes revenant à la commune à titre de centimes additionnels  
aux taxes provinciales.  
16 octobre 1943. 1 pièce

## **3. IMPÔTS D'ÉTAT**

217. Pièces relatives à la quote-part communale dans la taxe mobilière sur les revenus  
d'actions.  
1943. 2 pièces
218. États des sommes revenant à la commune dans le montant des impôts directs et  
des taxes assimilées.  
1943-1945. 3 pièces
219. Pièce relative à la répartition de la part revenant aux communes dans le revenu  
cadastral et la taxe de circulation sur les véhicules automobiles.  
1945. 1 pièce

## **V. ÉTAT CIVIL**

### **A. MARIAGES**

452. Certificats de dispense de mariage.  
1824-1825. 3 pièces

### **B. CIMETIÈRES ET FUNÉRAILLES**

221. Règlements du cimetière communal.  
1888-1925. 1 chemise
222. Dossier relatif aux concessions accordées dans le cimetière.  
1917-1972. 1 chemise
223. Dossier relatif aux transports funèbres.  
1956-1966. 1 chemise

224. Pièces relatives à une tombe d'un soldat français et à un monument érigé en hommage au sous-lieutenant Cotelte.  
1964. 2 pièces
225. Arrêté du bourgmestre relatif à la durée de concession des tombes ordinaires.  
20 mars 1964. 1 pièce
226. Dossier relatif à des demandes de concessions au cimetière et à la quote-part à verser à la Commission d'assistance publique.  
1968-1969. 1 chemise
227. Dossier relatif à l'utilisation de la morgue de Fosses lors d'accidents mortels de la route sur le territoire de la commune.  
1971-1974. 1 chemise

## VI. POPULATION

### A. REGISTRES ET MOUVEMENTS DE LA POPULATION

- 228-242. Registres de la population.  
1921-1980. 15 volumes
- 228-229. 1921-1930.  
228. Vol. 1, folios 1-125.  
229. Vol. 2, folios 126-250.
- 230-231. 1931-1947.  
230. Vol. 1, folios 1-125.  
231. Vol. 2, folios 251-375.
- 232-233. 1948-1960.  
232. Vol. 1.  
233. Vol. 2.
- 234-235. 1961-1970.  
234. Vol. 1.  
235. Vol. 2.
- 236-238. 1961-1970.  
236. Vol. 1.  
237. Vol. 2.  
238. Vol. 3.
- 239-242. 1971-1980.  
239. Vol. 1.  
240. Vol. 2.  
241. Vol. 3.  
242. Vol. 4.  
Uniquement les feuillets de personnes sorties de la commune durant cette période.
243. Registre des entrées.  
1924-1967. 1 volume
244. Registre des sorties.  
1924-1967. 1 volume

245.	Registre des entrées et sorties. 1968-1976.	1 volume
822-823.	Statistiques des mouvements de population. 1944-1976.	2 liasses
	822. 1944-1960.	
	823. 1961-1976.	
246.	Registre des étrangers. 1958-1973.	1 volume
824.	Registre de contrôle des cartes d'identité pour étrangers. 1966-1976.	1 volume
<b>B. RECENSEMENTS ET AUTRES ÉTATS DE LA POPULATION</b>		
247.	Bulletins de ménage relatifs au recensement général de la population au 31 décembre 1920. 1921.	1 liasse
248-251.	Dossiers relatifs au recensement général de la population, des bâtiments et logements, de l'industrie et du commerce au 31 décembre 1947. 1947-1948.	1 liasse et 3 chemises
248.	Instructions et règles. 1947-1948.	1 chemise
249.	Bulletins « spécial individuel » (modèle Bbis et modèles Bbis1). [1947].	1 chemise
250.	Documents et relevés adressés par la commune à l'Institut national de statistique. 1947.	1 chemise
251.	Bulletins de ménage (modèle A). 1948.	1 liasse
252-255.	Dossiers relatifs au recensement général de la population, des logements, de l'industrie et du commerce. 1960-1962.	2 chemises et 5 pièces
252.	Instructions. 1960-1961.	1 chemise
253.	Relevés des bulletins transmis. 1962.	1 chemise
254.	Lettres de l'Institut national de statistique transmettant le décompte de la population. 1962.	2 pièces
255.	Octroi d'une indemnité spéciale à l'agent recenseur Jean Deprez, garde champêtre. 1962.	3 pièces
256-260.	Dossiers relatifs au recensement général de la population, des logements, de l'industrie et du commerce au 31 décembre 1970. 1970-1975.	4 cahiers, 1 chemise et 1 pièce
256.	Instructions et manuel de l'agent recenseur. [1970].	1 cahier

257. Octroi d'une indemnité aux agents recenseurs.  
1970-1971. 1 chemise
258. Relevé de la population par communes et secteurs statistiques établi  
par l'Institut national de statistique.  
[1971]. 1 cahier
259. Résultats par commune du recensement des logements.  
[1971]. 1 cahier
260. Lettre de transmission des résultats par secteurs statistiques des  
communes du recensement et résultats.  
1971, 1975. 1 cahier et 1 pièce
825. Tableaux de numérotage des maisons et autres bâtiments.  
[Vers 1960]. 1 chemise

## VII. ÉLECTIONS

### A. GÉNÉRALITÉS

261. Pièces relatives au transport gratuit des électeurs.  
1968. 3 pièces
262. Registre des incapacités électorales.  
1945-1971. 1 cahier  
Contient également des pièces justificatives.

### B. LISTES ÉLECTORALES ET LISTES DÉRIVÉES

263. Liste des électeurs généraux et communaux valable à partir du 1<sup>er</sup> mai 1952.  
1951. 1 cahier
264. Deuxième partie des listes électorales devant entrer en vigueur le 1<sup>er</sup> octobre 1958  
contenant les noms des personnes qui atteignent l'âge de 21 ans entre le 2 mai  
1958 et le 1<sup>er</sup> octobre 1958.  
1958. 1 cahier
265. Troisième partie des listes électorales devant entrer en vigueur le 1<sup>er</sup> mai 1959  
contenant les noms des personnes qui atteignent l'âge de 21 ans entre le 2 octobre  
1958 et le 1<sup>er</sup> mai 1959.  
[1958]. 1 cahier
266. Quatrième partie des listes électorales devant entrer en vigueur le 1<sup>er</sup> octobre 1959  
contenant les noms des personnes qui atteignent l'âge de 21 ans entre le 2 mai  
1959 et le 1<sup>er</sup> octobre 1959.  
[1958]. 1 cahier
267. Liste des électeurs aux chambres législatives, conseils provinciaux et conseils  
communaux.  
1959-1971. 4 cahiers
268. Liste complète des électeurs généraux et communaux.  
1962-1966. 3 cahiers
269. Liste des électeurs généraux, provinciaux et communaux pour 1976-1978.  
1975. 2 cahiers

**C. RÉVISION DES LISTES ÉLECTORALES**

270. Registre aux délibérations du Collège échevinal relatif aux réclamations électorales.  
1907-1921. 1 volume
- 271-272. Registres d'inscriptions des réclamations électorales.  
1907-1971. 2 volumes
271. 1907-1921.  
272. 1971.  
Contient également la délibération du Collège échevinal du 19 novembre 1971 rendue sur les réclamations.
273. Registre spécial de révision des listes électorales.  
1919-1928. 1 chemise

**D. DOSSIERS DES ÉLECTIONS**

274. Procès-verbaux des élections communales.  
1926-1964. 1 chemise
275. Dossier relatif aux élections pour la composition des Conseils de prud'hommes du 10 décembre 1950.  
1950. 1 liasse  
Contient également une copie de l'arrêté royal du 25 mars 1927 relatif aux élections des Conseils de prud'hommes.
- 276-278. Dossiers relatifs aux élections législatives et provinciales  
1968-1974. 3 chemises
276. du 31 mars 1968  
277. du 7 novembre 1971.  
278. du 10 mars 1974.

**VIII. AFFAIRES MILITAIRES ET GUERRES****A. SERVICE MILITAIRE**

279. Cartouche de congé illimité accordé à Pierre Jean Verschuren.  
14 octobre 1875. 1 pièce
280. Registres d'inscription et registres alphabétiques.  
1914, 1918-1923. 1 chemise
281. Liste des ajournés et des dispensés pour la levée de 1920.  
1920. 1 pièce
- 282-287. Feuillet individuels de recensement.  
1924-1979. 5 chemises et 1 liasse
282. 1924-1930. 1 chemise  
283. 1931-1940. 1 chemise  
284. 1941-1950. 1 chemise  
285. 1951-1960. 1 chemise  
286. 1961-1970. 1 chemise  
287. 1971-1979. 1 liasse

288. Dossier d'Eugène Potier jugé réfractaire.  
1925. 1 chemise
289. Listes nominatives de militaires rappelés pour la garde territoriale anti-aérienne.  
1952-1953. 1 chemise
290. Listes des militaires rappelés.  
1965-1976. 1 chemise
- B. RÉQUISITIONS MILITAIRES EN TEMPS DE PAIX**
291. Dossier relatif au recensement général des véhicules à moteur à réquisitionner.  
1949-1953. 1 chemise  
Contient les registres de classement servant à l'inscription des véhicules automobiles, remorques et engins mécaniques.
- C. GUERRES ET CONSÉQUENCES**
- 292-293. Dossiers relatifs aux dommages de guerre.  
1914-1940. 2 chemises  
292. 1914-1918.  
293. 1940.
294. Dossier relatif à la réquisition de logements.  
1938-1942. 1 chemise
295. Registre des prestations militaires (modèle12).  
1938-1940. 1 cahier
296. Dossier relatif au ravitaillement en sucre.  
1940. 1 chemise
297. Instructions et généralités relatives aux réquisitions.  
1940-1944. 1 chemise
298. Dossier relatif aux réquisitions de pommes de terre.  
1940. 1 chemise  
Contient un carnet d'ordre de réquisition et de reçus des fournitures.
299. Formulaire de réquisition des propriétaires de chevaux.  
[1940]. 1 chemise
300. Manuel et supplément au manuel pour le service de ravitaillement.  
1940. 2 pièces
301. Procès-verbaux de contrôle du ravitaillement.  
1941-1947. 1 chemise
302. Registre d'ordre relatif au ravitaillement et rationnement des produits comestibles et non comestibles.  
1941-1948. 1 cahier
303. Dossier relatif à la mise au travail obligatoire des jeunes nés en 1922, 1923, 1924.  
1941-1944. 1 chemise

- |      |  |           |
|------|--|-----------|
| 304. | Pièces relatives à l'interdiction de donner des timbres de ravitaillement aux hommes ayant refusé le travail obligatoire.<br>1942-1943.  | 1 chemise |
| 305. | Dossier relatif au ravitaillement en produits non comestibles (charbon, savon).<br>1945-1948.  | 1 chemise |
| 306. | Déclarations des chefs de ménage et cartes pour le rationnement en produits non comestibles.<br>1945-1948.   | 1 chemise |
| 307. | Pièces relatives à la comptabilité des dépenses anormales de guerre.<br>1945-1948.   | 3 pièces  |
| 308. | Dossier relatif au ravitaillement en céréales.<br>1947.  | 1 chemise |
| 309. | Correspondance relative au ravitaillement.<br>1951-1959.   | 1 chemise |
| 310. | Instructions relatives aux cartes de ravitaillement.<br>1951-1955.   | 1 chemise |
| 311. | Inventaires périodiques des cartes de ravitaillement.<br>1951-1970.  | 1 chemise |
| 312. | Extrait du registre aux délibérations du Collège échevinal autorisant les collectes sur la voie publique pour des œuvres de victimes de guerre.<br>1 <sup>er</sup> février 1962. | 1 pièce   |
| 826. | Copie de la liste des combattants des deux guerres mondiales, des déportés 1914-1918 et des résistants reconnus 1940-1945.<br>11 novembre 1968.                                  | 1 pièce   |
| 827. | Dossier relatif à l'enquête sur le statut de réfractaire au travail obligatoire en Allemagne de Germain Bertrand.<br>Juin-août 1973.   | 3 pièces  |
| 828. | Attestation délivrée par le bourgmestre du statut d'ancien combattant lors de la campagne des 18 jours d'Émile Crasset.<br>8 août 1973.  | 1 pièce   |

## **IX. ORDRE ET SÉCURITÉ PUBLICS**

### **1. PERSONNEL**

- |      |   |           |
|------|---|-----------|
| 313. | Dossier du garde champêtre Joseph Bouchat.<br>1912-1953.                    | 1 chemise |
| 314. | Dossier relatif à Jean Deprez, garde champêtre et fontainier.<br>1945-1977. | 1 liasse  |

## 2. MISSIONS DE POLICE ADMINISTRATIVE CONCERNANT LA SÉCURITÉ PUBLIQUE

315. Dossier relatif aux pigeons voyageurs et aux autorisations de détention et d'entretien.  
1924-1969. 1 chemise  
Contient un registre des personnes autorisées.
316. Règlement général sur la police de roulage et la circulation.  
26 août 1925. 1 pièce
317. Délibération du Conseil communal interdisant la circulation des autos dans une partie du chemin du Long Try.  
28 mai 1934. 1 pièce
318. Règlement de police relatif à l'organisation des fêtes et placards d'information du règlement.  
1947. 3 pièces
319. Dossier relatif à l'interdiction de circulation sur le chemin de grande communication numéro 78 à l'occasion de travaux.  
1956-1965. 1 chemise
320. Règlement de police relatif à la limitation de vitesse à 40 kilomètres par heure sur divers chemins.  
25 novembre 1969. 1 pièce
321. Dossier relatif aux interdictions de circulation à l'occasion de l'épreuve sportive « Critérium Bianchi » du 15 avril 1972.  
1972. 1 chemise
322. Dossier relatif au règlement de police du 13 décembre 1974 concernant l'installation du réseau de distribution par câbles.  
1974-1975. 1 chemise
323. Pièces relatives aux mesures de sécurité pour la fête communale des 24 au 27 août 1974. 3 pièces
324. Arrêtés de police relatifs à l'organisation de tournois de mini volley-ball et pièces relatives à l'organisation.  
1975-1977. 1 chemise
325. Dossier relatif à l'organisation d'un rallye automobile et arrêté de police du 30 octobre 1975.  
1975. 1 chemise

## 3. MISSIONS DE POLICE JUDICIAIRE

829. Registre aux condamnations et transactions judiciaires.  
1950-1971. 1 volume  
Reliure abîmée.

**B. SERVICE D'INCENDIE**

326. Lettre du conseiller de la protection civile demandant s'il existe des sites abandonnés en vue de l'entraînement des forces d'intervention.  
15 juin 1967. 1 pièce
327. Lettre du Gouvernement provincial demandant le dégagement des bouches d'incendie.  
7 septembre 1976. 1 pièce

**X. SANTÉ PUBLIQUE****A. SERVICES COMMUNAUX****1. INSPECTION MÉDICALE SCOLAIRE**

328. Lettre du ministère des finances relative à l'indemnité accordée au Docteur Petitjean pour inspection médicale scolaire.  
9 mars 1964. 1 pièce

**2. SERVICE COMMUNAL DE VIDANGE ET DE NETTOYAGE / IMMONDICES**

329. Dossier relatif à l'organisation et à l'adjudication du traitement des immondices.  
1950-1969. 1 chemise
330. Dossier relatif à l'autorisation donnée par Léon Hannay d'établir un dépôt d'immondices dans une sablonnière désaffectée.  
1955. 1 chemise
331. Dossier relatif aux conventions avec l'entreprise Jules Guillaume et Fils pour l'enlèvement des immondices.  
1968-1972. 1 chemise
332. Dossier relatif au traitement des immondices et à sa réglementation à partir du 1<sup>er</sup> janvier 1973.  
1972-1974. 1 chemise
333. Dossier relatif aux dépôts d'immondices sur les terrains forestiers.  
1973. 1 chemise

**B. EXÉCUTION DES TÂCHES COMMUNALES****1. SURVEILLANCE SANITAIRE, SÉCURITÉ ET HYGIÈNE DE L'AGRICULTURE ET DE LA SYLVICULTURE, DE L'INDUSTRIE, DES MÉTIERS ET DU COMMERCE**

334. Dossier relatif à l'établissement de fosses à purin.  
1955. 3 pièces
335. Dossier relatif à la lutte contre les nuisibles (rats musqués, étourneaux, sangliers).  
1969-1974. 1 chemise

**2. ANALYSE DE L'EAU POTABLE**

336. Dossier relatif à l'analyse de l'eau.  
1965-1975. 1 chemise

**3. CONTRÔLE DE LA SALUBRITÉ DES HABITATIONS ET LOGEMENTS**

337. Dossier relatif à la demande de Gilbert Tassin d'établir une fosse septique et réglementation.  
1951-1976. 1 chemise
338. Dossier relatif à la lutte contre les taudis et à la démolition de certaines habitations considérées insalubres.  
1966-1967. 1 chemise

**4. CONTRÔLE DES ÉTABLISSEMENTS DANGEREUX, INSALUBRES ET INCOMMUNES**

339. Correspondance relative aux établissements dangereux, incommodes et insalubres.  
1937-1964. 1 chemise
- 340-378. Dossiers de demandes d'autorisations d'établissements dangereux, incommodes ou insalubres.  
1910-1975. 36 chemises et 6 pièces
340. Aimé Pirson, établissement d'un moteur à essence.  
1910. 1 chemise
341. Th. Demeure, établissement d'un dépôt de dynamite et de détonateurs.  
1922-1932. 1 chemise
342. Hector Rousselle, établissement d'une menuiserie mécanique.  
1925. 1 chemise
343. Centrale électrique de l'Entre-Sambre-et-Meuse, établissement d'une cabine électrique.  
1933. 1 chemise
344. Robert Viel, établissement d'une tuerie particulière (abattoir) et d'une boucherie.  
1935. 1 chemise
345. Léon Heureux, exploitation d'une boucherie chevaline.  
1947. 1 chemise
346. Edgar Parmentier, demande de maintien en activité de dépôts de carburants et atelier de réparation.  
1947-1963. 1 chemise
347. Sevrin et Migeot, établissement de petits barrages de moellons sur la Biesme pour l'élevage de truites.  
1949-1950. 1 chemise
348. Eugène Cerfaux, installation d'une menuiserie mécanique.  
1950. 1 chemise
349. Robert Denis, installation d'une fabrique de manches d'outils.  
1951. 1 chemise
350. Joseph Simus, établissement d'une boulangerie pâtisserie.  
1953-1954. 1 chemise
351. Sidonie Rousseau, dépôt d'essence de 5000 litres.  
1954. 1 chemise
352. Jules Lehan, autorisation de reprise d'exploitation d'une carrière à ciel ouvert autorisée à Jean Valère Rosart.  
1955-1960. 1 chemise

353. Sidonie Rousseau, établissement d'un dépôt de 5000 litres de gasoil.  
1956. 1 chemise
354. Achille Cerfaux, établissement d'une salle de fête.  
1956. 3 pièces
355. Société anonyme Centrales électriques de l'Entre Sambre et Meuse et  
de la région de Malmédy, établissement d'une cabine de  
transformation électrique.  
1958. 1 chemise
356. Sidonie Rousseau, établissement d'un dépôt de pétrole.  
1958. 1 chemise
357. Joseph Quarrez, établissement d'une buanderie mécanique et d'un  
dépôt de 5000 litres de mazout.  
1959-1960. 1 chemise
358. Hector Gain, établissement d'un dépôt de 5000 litres de mazout.  
1960. 1 chemise
359. Octave Jaminet, établissement d'une menuiserie mécanique.  
1961. 1 chemise
360. O. Mingeot, installation de pompes à essence.  
1963. 1 chemise
361. Robert Legrain, dépôt de véhicules usagés.  
1964-1968. 2 pièces
362. Robert Colson, établissement d'un dépôt de 14000 litres d'essence en  
2 citernes enfouies.  
1964. 1 chemise
363. Marcel Baudoux-Marchal, déplacement d'un atelier pour la  
préparation de viandes, charcuteries et salaisons.  
1965-1966. 1 chemise
364. Georges Poncelet, établissement d'un atelier de constructions  
métalliques.  
1966. 1 chemise
365. Franz Delmarche, établissement d'une pêcherie et d'un élevage  
agricole.  
1966-1967. 1 chemise
366. Robert Colson, établissement d'un dépôt supplémentaire de 5000  
litres d'essence, d'un atelier de réparation de véhicules et de peinture  
pneumatique.  
1966-1968. 1 chemise
367. André Deprez, atelier de réparation et d'entretien de véhicules  
automobiles.  
1966-1972. 1 chemise
368. Sidonie Rousseau, établissement d'un dépôt supplémentaire de 15000  
litres d'essence.  
1967. 1 chemise
369. Émile Lahaie, établissement d'un dépôt de poissons.  
1967. 1 chemise
370. Esmalux, établissement d'une ligne électrique aérienne de type 15 KV  
pour alimenter un poste de transformation au Lotria.  
1968-1969. 1 chemise

371. Société d'Agrégats Légers, exploitation d'une carrière de schiste.  
1970. 1 chemise
372. Théophile Quarrez, une chaudière à vapeur.  
1970. 1 pièce
373. Robert Legrain, établissement d'une station à essence, d'un garage,  
d'un dépôt de 24000 litres d'essence en deux réservoirs enfouis dans  
le sol.  
1971. 1 chemise
374. Jean Galand, détention de plus de 50 faisans.  
1971. 1 chemise
375. Société anonyme Carrières et Fours à Chaux d'Aisemont,  
établissement d'une minière à ciel ouvert de calcaire.  
1973-1975. 1 chemise
376. Fernand Romain, construction d'une porcherie en remplacement d'une  
petite porcherie et d'une étable existantes.  
1974. 1 chemise
377. Jacques Jamar, établissement d'un réservoir aérien de gaz propane  
d'une capacité en eau de 1000 litres.  
1974-1975. 1 chemise
378. Agénor Willems, établissement d'un réservoir aérien de gaz propane  
« Shell propagaz » d'une capacité en eau de 3000 litres.  
1975. 1 chemise
379. Lettre de transmission (et enveloppe) d'une correspondance adressée par les  
habitants de Vitriaval aux bourgmestre et échevins de Le Roux pour s'opposer à  
l'extension d'une carrière de calcaire par les Carrières Moreau.  
1971. 2 pièces

## **XI. TRAVAUX PUBLICS, SERVICES D'UTILITÉ PUBLIQUE, AMÉNAGEMENT DU TERRITOIRE ET URBANISME**

### **A. TRAVAUX AUX BÂTIMENTS, MONUMENTS ET INSTALLATIONS IMMOBILIÈRES DIVERSES**

#### **1. BÂTIMENTS AFFECTÉS AUX SERVICES ADMINISTRATIFS ET COMMUNAUX**

Voir aussi les n<sup>os</sup> 391 et 393-395.

380. Plan de la maison communale et de la salle d'école.  
4 novembre 1850. 1 pièce
381. Devis estimatif pour la restauration de bâtiments communaux (écoles des garçons  
et des filles, église, cercle Saint-François-Xavier, presbytère, secrétariat).  
1911. 1 pièce
382. Dossier relatif aux travaux de réparation et d'entretien de bâtiments communaux  
et scolaires.  
1923-1925. 1 chemise
830. Cahier des charges, devis estimatif et plans de l'installation de l'éclairage  
électrique dans l'église et les bâtiments communaux.

- 15 novembre 1926. 1 cahier  
Y compris 2 plans.
- 383-387. Dossiers relatifs aux travaux d'aménagement de la maison communale.  
1968-1974. 4 chemises et 1 pièce
383. Cahier des charges, soumissions et adjudication.  
1968-1970. 1 chemise
384. Plans, cahier des charges spécial relatifs à l'installation électrique et  
aux subsides.  
1968-1969. 1 chemise
385. Exécution par l'entrepreneur Franz Delbart.  
1969-1971. 1 chemise
386. Signification d'un acte d'affectation en gage de créances par Franz  
Delbart pour l'exécution des travaux.  
24 juillet 1970. 1 pièce
387. Décomptes, états d'avancement et procès-verbaux de réception.  
1970-1974. 1 chemise
- 2. BÂTIMENTS SCOLAIRES**
388. Devis estimatif des travaux de construction d'une école.  
12 février 1871. 1 cahier
389. Dossier relatif à des subsides pour les travaux de construction d'une école.  
1874-1876. 1 chemise
390. Dossier relatif aux travaux de réparations et nouvelles constructions aux écoles de  
garçons et de filles (devis, cahier des charges, subsides).  
1882-1888. 1 chemise
391. Dossier relatif à des travaux de peinture et de badigeonnage à la chaux aux  
bâtiments communaux et scolaires.  
1905-1911. 1 chemise
392. Dossier relatif à des travaux à l'école des garçons et à la maison de l'instituteur.  
1906-1908. 1 chemise  
Présence de plans.
- 393-395. Dossiers relatifs à des travaux de restauration de la maison communale et  
bâtiments scolaires.  
1956-1960. 3 chemises
393. Correspondance.  
1956-1960.
394. Approbation et subsides.  
1956-1960.
395. Cahier des charges, soumission et adjudication à l'entreprise Fernand  
Davister.  
1956-1960.
396. Lettre à la poêlerie de Tamines pour demander la révision des poêles de l'école.  
16 septembre 1964. 1 pièce

397. Note relative aux normes des bâtiments scolaires de l'arrêté ministériel du 25 mai 1932.  
[Seconde moitié du XXe siècle]. 1 pièce
398. Dossier relatif à la transformation du logement scolaire en classe.  
1963. 1 chemise
- 399-407. Dossiers relatifs à la transformation des écoles primaires (gros-œuvre, chauffage, peinture et électricité).  
1964-1974. 9 chemises
399. Avant-projet de construction d'une nouvelle école et de transformation de l'école de la rue de la station.  
1964-1970.
400. Projet : plans, cahiers des charges, adjudications.  
1965-1968.
401. Adjudications.  
1966-1971.
402. Subsidés, décomptes, réception des travaux de chauffage effectués par l'entreprise Huysentruyt et fils de Tamines.  
1969-1974.
403. Ordres de commencer à l'entreprise Dominique Vittor pour les travaux de gros-œuvre, peinture et électricité.  
1969-1970.
404. États d'avancement.  
1970.
405. Travaux supplémentaires.  
1970-1971.
406. Plaintes de citoyens.  
1970.
407. Cautionnement de l'entreprise Dominique Vittor.  
1971-1972.
408. Dossier relatif au projet de construction d'une école préfabriquée.  
1967-1968. 1 chemise  
Projet non exécuté.
409. Dossier relatif à l'inventaire des bâtiments scolaires et instructions en matière de travaux aux bâtiments.  
1968-1976. 1 chemise
410. Bon de commande et factures d'Electrabel relatives à des travaux à l'école.  
1971. 5 pièces
411. Dossier relatif à divers travaux à l'école gardienne, rue du Cimetière.  
1972. 1 chemise
412. Dossier relatif à des travaux de peinture et de toiture aux écoles.  
1973-1974. 1 chemise

**3. BÂTIMENTS AFFECTÉS AUX SPORTS, DIVERTISSEMENTS, ACTIVITÉS POUR LA JEUNESSE ET TOURISME**

413. Pièces relatives à des travaux d'aménagement du cercle des jeunes.  
1966. 2 pièces

**4. BÂTIMENTS DU CULTE**

- 414-422. Dossiers relatifs à des travaux au presbytère.  
1835, 1950-1958. 9 chemises
414. Acte d'adjudication, devis et cahier des charges de travaux de reconstruction du mur en face de la maison presbytérale.  
1835.
415. Étude et avant-projet.  
1950-1952.
416. Arrêté d'autorisation des travaux de rénovation et plan.  
1952.
417. Cahier des charges, plans, devis et adjudication du 19 novembre 1953.  
1952-1953.
418. Travaux supplémentaires.  
1952-1957.
419. Subsidés.  
1952-1958.
420. États d'avancement.  
1954-1955.
421. Décomptes.  
1954-1958.
422. Procès-verbaux de réception.  
1955-1956.
423. Devis, cahier des charges et documents d'approbation pour les travaux au mur du cimetière, au presbytère et à l'église.  
1881-1882. 1 chemise
424. Dossier relatif aux travaux de restauration de la toiture de l'église.  
1937-1951. 1 chemise
425. Dossier relatif aux travaux de reconstruction du calvaire de la place communale.  
1973-1974. 1 chemise

**5. CIMETIÈRES**

Voir aussi le n° 423.

426. Dossier relatif à l'achat du terrain pour l'érection du cimetière et acte de vente du terrain.  
1883-1884. 1 chemise
427. Devis et cahier des charges pour la construction d'un mur de clôture, grillage pour l'établissement d'un nouveau cimetière.  
1884. 1 pièce

428. Devis estimatif et cahier des charges relatifs aux travaux de réparation au cimetière.  
1904. 1 pièce
429. Dossier relatif à des travaux de restauration de l'église et au mur du cimetière.  
1904-1912. 1 chemise
430. Dossier relatif aux travaux de drainage du cimetière.  
1907-1910. 1 chemise
431. Actes d'approbation de la Députation permanente pour des travaux d'entretien du cimetière en régie.  
1950-1951. 3 pièces
432. Devis relatifs à des travaux de réparation au cimetière.  
1951. 3 pièces
- B. TRAVAUX ET INSPECTION DE LA VOIRIE (Y COMPRIS LES PONTS, LES QUAIS)**
- 1. VOIRIES VICINALE ET COMMUNALE (Y COMPRIS LES PONTS, LES ÉGOUTS, ETC.)**
433. Plans relatifs à l'élargissement du chemin n° 14.  
22 septembre 1864. 2 pièces
434. Dossier relatif aux subsides pour la voirie.  
1875-1879. 1 chemise
435. Procès-verbal d'expertise d'évaluation de parcelles en relation avec l'élargissement du chemin n° 14 et mandat de paiement d'emprises.  
1876, 1880. 2 pièces
436. Profil longitudinal du chemin vicinal de Le Roux à Falisolle.  
[Fin du XIXe siècle].  
Déchiré. 1 pièce
437. Dossier relatif à des travaux sur la rampe dite de Thertitiennne reliant un chemin au chemin de grande communication.  
1876-1879. 3 pièces
- 438-454. Dossiers relatifs au chemin de grande communication de Vitriaval à Falisolle (chemin n° 14 et chemin de grande communication n° 76).  
1873-1950. 12 chemises, 1 cahier et 4 pièces
438. Devis et cahiers des charges relatifs à la construction.  
1873-1880. 1 chemise
439. Plan relatif à la demande de travaux de raccordement d'un chemin au chemin de grande communication de Vitriaval à Falisolle.  
1878. 1 pièce
440. Plan du profil longitudinal du chemin de grande communication de la Barrière de Falisolle à Vitriaval.  
1879. 1 pièce

441. Plan relatif à une demande d'acquisition d'excédent du chemin de grande communication de Falisolle à Vitrival par Anselme Rémon. 3 avril 1897. 1 pièce
442. Devis et cahier des charges pour l'entretien et les travaux d'amélioration du chemin de Falisolle à Vitrival. 1910. 1 cahier
443. Procès-verbaux de constat de l'état des chemins n<sup>os</sup> 76, 77 et 78 et lettre de transmission. 1915. 1 chemise
444. Dossier relatif à l'entretien des chemins de grande communication n<sup>os</sup> 76, 77 et 78. 1919-1946. 1 chemise
445. Dossier relatif aux modifications du chemin et acquisitions d'emprises et ventes d'excédents. 1929-1931. 1 chemise
446. Plan relatif à une demande d'élargissement et de rétrécissement du chemin et acquisition d'emprises et ventes d'excédents. 10 juin 1929. 1 pièce
447. Dossier relatif au financement, subsides et retenues provinciales pour les travaux aux chemins de grande communication n<sup>os</sup> 76, 77 et 78. 1923-1949. 1 chemise
448. Cahier des charges et devis estimatif des travaux d'entretien des chemins de de grande communication n<sup>os</sup> 76-77 et 78 pour les années 1927-1928. 1926. 1 chemise
449. Entretien des chemins de grande communication n<sup>os</sup> 76-77-78 et 88. 1928-1936. 1 chemise
450. Entretien des chemins de grande communication n<sup>os</sup> 76-77 et 78 pour les années 1934-1935. 1934. 1 chemise
451. Dossier relatif au rétrécissement du chemin et à l'aliénation d'excédent à Léopold Benonit. 1945-1946. 1 chemise
452. Dossier relatif aux travaux de réfection suite aux dégâts liés au dégel. 1946-1948. 1 chemise
453. Dossier relatif à l'entretien des chemins n<sup>os</sup> 76-77 et 78 pour l'année 1949. 1949-1950. 1 chemise
454. Dossier relatif à la reprise par l'État du chemin communal et à son classement comme voirie de l'État. 1949-1950. 1 chemise
455. Plan relatif au projet d'appropriation de la place publique. 1888. 1 pièce
456. Calcul des terrassements et devis relatifs au projet d'amélioration d'une partie du chemin n<sup>o</sup> 5 et du sentier n<sup>o</sup> 35. 3 novembre 1894. 1 pièce

457. Plan relatif au projet d'amélioration du chemin n° 5.  
18 novembre 1894. 1 pièce
458. Plans relatifs au projet de chemin entre Châtelet et Cocriamont.  
1896-1899. 2 pièces
459. Plan devant être annexé à un acte de vente de parcelle de terrain situé au lieu dit  
Longtry en relation avec des modifications au chemin n° 5.  
15 juillet 1899. 1 pièce
460. Dossier relatif à l'amélioration du chemin n° 16 et actes d'acquisitions d'emprises  
et de ventes d'excédents.  
1903-1908. 1 chemise
461. Projets de procès-verbaux d'expertise et d'information de commodo incommodo  
relatifs à des emprises dans les propriétés de la veuve Joseph Defosse Herbecq et  
de Xavier Gillain Henquinbrant pour l'élargissement du chemin n° 7.  
1904. 4 pièces
462. Acte d'acquisition de terrains nécessaires à l'élargissement du chemin n° 16.  
4 et 29 novembre 1906. 1 pièce
463. Dossier relatif à la déclaration en chemin de grande communication des chemins  
de Le Roux à Aiseau, Sart-Eustache à Le Roux, Le Roux à Aisemont.  
23 octobre 1908. 1 chemise
464. Dossier relatif aux travaux d'amélioration des chemins agricoles n° 4 et n° 23 et  
du sentier n° 40.  
1910-1939. 1 chemise
- 465-478. Dossiers relatifs au chemin de grande communication n° 77 de Le Roux à Aiseau.  
1910-1960. 10 chemises, 4 cahiers et 2 pièces
465. Devis et cahier des charges pour l'entretien et les travaux  
d'amélioration.  
1910. 2 cahiers
466. Plan, profil en long, cahier des charges et devis estimatif relatifs au  
projet de construction de filets d'eau aux chemins de grande  
communication n°s 77 et 78.  
1918-1920. 1 chemise
467. Plans d'alignement et mémoire descriptif des chemins de grande  
communication n°s 77 et 78 et des sentiers n°s 9-10 et 16.  
1921-1927. 1 chemise
468. Plan terrier relatif au projet d'amélioration du chemin et des sentiers  
ordinaires n°s 1, 3, 9 et 22.  
juin 1937. 1 pièce
469. Travaux d'amélioration du chemin et des sentiers ordinaires n°s 1, 3, 9  
et 22.  
1937-1946 1 chemise  
Contient les pièces d'adjudication, de subsides, de réception, de décomptes,  
d'emprunts.
470. Profil en long et en travers relatif au projet d'amélioration du chemin  
et des sentiers ordinaires n°s 1, 3, 9 et 22.  
30 juin et 7 juillet 1937. 1 pièce

471. Calcul des terrassements et du mouvement des terres relatif au projet d'amélioration du chemin et des sentiers ordinaires n<sup>os</sup> 1, 3, 9 et 22.(premier et deuxième lots).  
[1937]. 2 cahiers
472. Acquisition d'emprises pour l'élargissement du chemin et des chemins ordinaires n<sup>os</sup> 1, 3, 9 et 22.  
1941. 1 chemise  
Contient l'acte de vente des emprises.
473. Financement et subsides des travaux de réfection des chemins n<sup>os</sup> 77 et 78.  
1945-1956. 1 chemise
474. Adjudication des travaux de réfection ordinaire.  
1946-1950. 1 chemise
475. Subsides pour l'entretien de ce chemin et du chemin de grande communication n<sup>o</sup> 88.  
1951. 1 chemise
476. Entretien pour l'année 1953.  
1953. 1 chemise
477. Entretien du chemin et réfection extraordinaire des chemins n<sup>os</sup> 3, 5 et 16.  
1954. 1 chemise
478. Entretien du chemin et réfection de chemins ordinaires.  
1955-1960. 1 chemise
- 479-481. Dossiers relatifs au chemin de grande communication numéro 78.  
1911-1952. 2 chemises et 1 cahier
479. Devis et cahier des charges pour les travaux d'entretien et d'amélioration.  
22 mars 1911. 1 cahier
480. Subsides relatifs aux travaux de réfection extraordinaire.  
1945-1948. 1 chemise
481. Subsides relatifs aux travaux d'entretien pour l'année 1952.  
1952. 1 chemise
482. Plan du projet de reconstruction d'un ponceau de 4,9 mètres d'ouverture sur la Biesme aux abords de la halte de Claminforge.  
8 mai 1911. 1 pièce
483. Dossier relatif aux adjudications de travaux d'entretien de chemins.  
1911-1923. 1 chemise
484. Dossier relatif à des travaux supplémentaires de restauration du pont de Claminforge.  
1911-1912. 3 pièces  
Contient des plans.
485. Arrêté relatif à l'interdiction de circulation sur les chemins pour les véhicules excédant 5.000 kilos.  
6 décembre 1912. 1 pièce
486. Plan relatif à la modification du sentier n<sup>o</sup> 39.  
1914. 1 pièce

487. Dossier relatif à la demande de détournement du sentier numéro 37 par la veuve Challe Boccart et Adelin Guyaux.  
1918-1919. 1 chemise
488. Dossier relatif à une modification au chemin n° 20 et à l'échange avec Marchand.  
1916-1919. 1 chemise
489. Dossier relatif aux travaux d'amélioration du chemin n° 3.  
1919-1924. 1 chemise
490. Lettre du Gouvernement provincial transmettant un plan établi par la Société nationale des Chemins de fer vicinaux à la suite de la création de la ligne vicinale Fosses-Châtelet.  
8 juillet 1919. 1 pièce
491. Dossier relatif au rétrécissement du chemin n° 14.  
1927. 1 chemise
492. Lettre adressée au secrétaire communal par Balsacq-Timant, secrétaire communal à Luttre, sur l'installation de tourniquets dans la commune.  
11 avril 1928. 1 pièce
493. Dossier relatif aux modifications au chemin n° 5 et acquisitions d'emprises et ventes d'excédents.  
1930. 1 chemise
494. Dossier relatif à la suppression du chemin n° 8.  
1931-1932. 1 chemise
495. Dossier relatif à des autorisations d'adjudication de travaux en régie.  
1935-1953. 1 chemise
496. Dossier relatif à la suppression du chemin n° 5.  
1936-1937. 1 chemise
497. Dossier relatif au rétrécissement du chemin n° 5 et à la vente d'excédents.  
1942. 1 chemise
498. Dossier relatif à l'élargissement du chemin du Charnois n° 14 sur Le Roux et n° 18 sur Falisolle.  
1943. 1 chemise
499. Dossier relatif à la suppression du sentier n° 32.  
1944. 3 pièces
500. Dossier relatif aux sommes dues à Ferdinand Crasset pour des travaux aux chemins n°s 10 et 77.  
1944-1948. 1 chemise
501. Dossier relatif à l'élargissement et au rétrécissement du chemin n° 10 et acquisition d'emprises.  
1946. 1 chemise
502. Dossier relatif au détournement des sentiers n°s 41, 43 et 46.  
1949. 1 chemise

503.	Dossier relatif à la suppression du sentier n° 46. 1949.	1 chemise
504.	Dossier relatif aux travaux de réfection du chemin n° 5 (Lotria). 1949-1951.	1 chemise
505.	Dossier relatif aux emprunts pour les travaux sur les chemins ordinaires n°s 4, 22 et 23. 1951-1952.	1 chemise
506.	Correspondance avec la Société nationale des Chemins de fer vicinaux relative à une cession de ballast. 1950-1953.	1 chemise
507.	Dossier relatif à la réclamation de Fernand Servotte pour empiètement suite à des travaux. 1951.	1 chemise
508.	Dossier relatif à des réclamations sur l'état des chemins. 1951-1955.	1 chemise
509.	Correspondance relative à la demande des Carrières C. Moreau et fils de démolir un perré établi le long de la route de Le Roux à Falisolle. 1952.	2 pièces
510.	Dossier relatif aux emprunts et à l'adjudication des travaux extraordinaires de réfection du chemin n° 4. 1952.	1 chemise
511.	Dossier relatif à l'amélioration de la place communale et à l'acquisition d'emprises. 1956-1958.	1 chemise
512.	Lettre de l'administration des routes de la province de Namur relative aux servitudes d'alignement. 6 mars 1959.	1 pièce
513.	Dossier relatif à différentes demandes pour se raccorder aux égouts. 1961-1973.	1 chemise
514.	Dossier relatif à l'entretien et à la réfection du chemin n° 88 et d'autres chemins pour l'année 1963. 1963-1964.	1 chemise
515.	Lettre de plainte de J. Biot relative aux ennuis causés à son locataire par les égouts publics et réponse de la commune. 11 et 17 avril 1964.	2 pièces
516.	Pièces relatives à la quote-part à verser par Marie Catherine Vausort pour la réfection du trottoir. 1965-1966.	2 pièces
517.	Dossier relatif aux travaux d'amélioration des chemins agricoles « Belle Motte » et « Lotria ». 1968-1970.	1 chemise

518. Dossier relatif à la réfection de divers chemins en 1969.  
1968-1970. 1 chemise
519. Dossier relatif à l'entretien par les Carrières Moreau et Fils et par la Société anonyme des Carrières et Fours à Chaux d'Aisemont de chemins dégradés par leurs exploitations.  
1968-1970. 1 chemise
520. Lettre de Madeleine Guyaux demandant à la commune la suppression d'une servitude sur le sentier reliant la rue Grande à la rue de la station et plan des lieux.  
20 mars 1969. 2 pièces
521. Dossier relatif à la modification du chemin n° 20 et du sentier n° 39.  
1970-1983. 1 chemise  
Contient des plans et actes d'acquisition d'emprises.
522. Dossier relatif à l'évacuation des eaux et au drainage de la route d'accès à la carrière AGRAL.  
1970-1971. 1 chemise
523. Dossier relatif au projet et à la réalisation de la canalisation à la rue Grande.  
1970-1975. 1 chemise
524. Dossier relatif à la pose d'une canalisation au lieu dit « Long Try » pour l'assainissement des terrains riverains.  
1971-1976. 1 chemise
525. Correspondance relative au curage des fossés et aqueduc.  
1972-1975. 1 chemise
526. Dossier relatif à la réfection extraordinaire du chemin n° 14 (rue de la station) par la SPRL Collette et Fils de Saint-Gérard.  
1972-1973. 1 chemise
527. Dossier relatif à la création d'une route de desserte des carrières vers la bretelle de l'autoroute et d'autres routes.  
1972-1973. 1 chemise
528. Dossier relatif à l'entretien de divers chemins en 1972.  
1972-1974. 1 chemise
529. Dossier relatif à la pose d'une canalisation rue Grande au lieu dit « Ry Sartia ».  
1974-1975. 1 chemise
530. Dossier relatif aux travaux d'amélioration de la place communale et de l'ancien cimetière, de canalisation du Long Try et de réfection extraordinaire d'un tronçon rue Grande confiés à la SPRL Collette et Fils de Saint-Gérard.  
1975-1977. 1 chemise
- 2. VOIRIE NATIONALE**
531. Arrêté du ministre des Travaux publics relatif à l'application de la servitude non aedificandi aux propriétés riveraines des routes de l'État dans la province de Namur.  
20 octobre 1925. 1 pièce

532. Dossier relatif à une plainte suite au mauvais état de la route nationale 530 (Vitrival-Falisolle).  
1971-1972. 1 chemise
- C. TRAVAUX ET INSPECTION DES COURS D'EAU NON NAVIGABLES**
533. Dossier relatif à la demande de Joseph Demeure de voûter, après avoir rectifié son cours, le ruisseau dit de Laide.  
1926-1927. 1 chemise
534. Pièces relatives à une demande par les Établissements Sevrin et Migeot d'établir un petit barrage sur la Biesme.  
1949-1950. 4 pièces
535. Dossier relatif à l'amélioration du régime de crue du ruisseau de Fosses au lieu dit « Claminforge ».  
1949-1956. 1 chemise
536. Dossier relatif au classement des cours d'eau non navigables.  
1954-1957. 1 chemise
537. Dossier relatif au recours en annulation par Hector Landrain devant le Conseil d'État contre la décision d'adjudication à l'entreprise Crasset des travaux d'amélioration du ruisseau de Fosses.  
1955. 1 chemise
538. Dossier relatif aux travaux de curage des ruisseaux.  
1959-1962. 1 chemise
539. Plan terrier du ruisseau de Fosses et barrage.  
[XXe siècle]. 1 pièce
- 540-543. Dossiers relatifs à la Wateringue des Campagnes des Bois du Prince et des Chanoines.  
1968-1973. 4 chemises
540. Création.  
1968-1973.
541. Admission au bénéfice de l'application des dispositions de la loi du 28 décembre 1967 sur les cours d'eau non navigables.  
1971-1973.
542. Extension numéros 1, 2 et 3.  
1969-1972.
543. Travaux de drainage de la ferme de la Belle Motte et répartition de leurs coûts avec la Wateringue.  
1971-1973.  
Contient un plan terrier.
544. Dossier relatif à la demande des Carrières Moreau d'établir une prise et remise d'eau aux cours d'eau Ruisseau des Fosses et Ruisseau de Laide.  
1972. 1 chemise  
Contient un plan.

545. Arrêté de la Députation permanente de la Province de Namur portant approbation de l'adjudication à Pouper des travaux d'amélioration du ruisseau « Le Nefsée ». 5 décembre 1974. 1 pièce.

## **D. SERVICES D'UTILITÉ PUBLIQUE**

### **1. DISTRIBUTION D'EAU**

546. Règlement de police des abreuvoirs. 2 juin 1870. 1 pièce
547. Pièces relatives à la demande par les Établissements Sevrin et Migeot de pose d'un tuyau de canalisation d'eau. 1947-1948. 1 chemise  
Contient un plan.
548. Dossier relatif à la constitution et à l'activité de l'Intercommunale des Eaux de la Molinee (AIEM) 1947-1975. 1 liasse  
Contient les bilans, statuts.
549. Dossier relatif au projet d'établissement d'une distribution d'eau (section de Mettet à Le Roux-lot 33) par l'Intercommunale des Eaux de la Molinee (AIEM). 1950. 1 liasse  
Contient des plans, le cahier des charges, le métré descriptif.
550. Pièces relatives à une demande par René Besombe d'établir une conduite d'eau de la source des Aulnois vers une pâture. 1950-1951. 2 pièces
551. Correspondance échangée relative au raccordement à la distribution d'eau de Vitrival. 1952-1954. 1 chemise
552. Dossier relatif à la convention entre les communes de Vitrival et Le Roux pour la distribution d'eau à des habitants de la commune de Le Roux. 1953-1957. 1 chemise  
Contient des demandes de raccordement, des calculs de redevances.
553. Dossier relatif à l'emprunt sollicité auprès du Crédit communal de Belgique pour des travaux d'établissement de la distribution d'eau. 1953-1956. 1 chemise
554. Décompte des travaux de distribution d'eau entre les communes de Le Roux et de Vitrival. 1954-1956. 1 chemise
555. Pièces relatives aux subsides accordés par la Province pour les travaux d'extension de la distribution d'eau. 1954. 1 chemise
556. Dossier relatif à la demande par la Société nationale des Chemins de fer Belges de raccordement de la gare d'Aisemont au réseau de distribution d'eau de Le Roux. 1954-1957. 1 chemise

557. Lettre de la direction supérieure du génie et des transmissions du ministère de la Défense relative à la question de l'alimentation en eau en Belgique.  
18 août 1954. 1 pièce
558. Dossier relatif au calcul et à l'estimation des charges et recettes pour les travaux de distribution d'eau et à leur financement.  
1956-1957. 1 chemise
559. Correspondance relative à l'approbation des plans et devis des travaux de distribution d'eau.  
1957. 1 chemise  
Contient également un décompte manuscrit de répartition de coûts de travaux.
560. Dossier relatif à la demande d'adhésion des citoyens à l'installation d'une distribution d'eau dans la commune.  
1956. 1 chemise
- 561-565. Dossiers relatifs à l'exécution des travaux de distribution d'eau par l'Intercommunale des Eaux de la Molinee (AIEM), section Mettet à Le Roux et extension vers Sart-Eustache.  
1958-1971. 4 chemises et 1 pièce
561. Correspondance.  
1959-1963. 1 chemise
562. Adjudication.  
1960-1961. 1 chemise
563. Pièce relative aux subsides de la Province.  
1960. 1 pièce
564. Emprunts.  
1960-1971. 1 chemise
565. États d'avancement et décomptes.  
1961-1962. 1 chemise
- 566-568. Dossiers relatifs à des travaux d'extension du réseau de distribution.  
1961-1970. 1 chemise et 6 pièces
566. Pour le lotissement Gain.  
1961-1967. 1 chemise
567. Aux quartiers des résidences d'été.  
1961-1970. 4 pièces
568. Pour le cimetière.  
1968. 2 pièces
569. Dossier relatif à des demandes de raccordement.  
1962-1968. 3 pièces
570. Dossier relatif aux tarifs de l'eau.  
1962-1973. 1 chemise
571. Lettre du service technique de la Province de Namur à la Compagnie générale des conduites d'eau relative à l'automatisation du réservoir de Le Roux.  
23 novembre 1964. 1 pièce

572. Lettre relative à une demande d'extension de la conduite de distribution d'eau dans le terrain de Hector Gain.  
3 avril 1965. 1 pièce
573. Projet de règlement relatif à l'organisation du service des fontainiers.  
[Vers 1970]. 1 pièce
574. Pièces relatives au paiement de consommation d'eau.  
1972-1975. 3 pièces
575. Dossier relatif à l'achat de terrains situés près du captage de Bonsin par l'Intercommunale des Eaux de la Molinee (AIEM).  
1971. 1 chemise
576. Dossier relatif à l'achat des sources de Arbre-Bessine par l'Intercommunale des Eaux de la Molinee (AIEM).  
1972. 1 chemise
577. Dossier relatif à l'établissement d'une colonne de transport pour la liaison de l'Intercommunale des Eaux de la Molinee (AIEM) au réservoir de Tamines aux fins de fourniture de l'excédent d'eau.  
1976-1977. 1 chemise  
Contient un plan.
578. Pièce relative à la rationalisation du service de distribution d'eau en région wallonne.  
1976-1977. 1 pièce
579. Dossier relatif aux mesures urgentes pour éviter le gaspillage d'eau suite à la sécheresse de juillet 1976.  
1976. 1 chemise  
Contient l'arrêté de police du 2 juillet 1976 et l'arrêté du Gouvernement provincial du 7 juillet 1976.
- 2. DISTRIBUTION DE GAZ**
580. Dossier relatif à la pose de canalisation de gaz pour le raccordement des carrières et fours à chaux d'Aisemont et des carrières Moreau à Aisemont.  
1969-1970. 1 chemise  
Contient des plans.
581. Dossier relatif à la concession de transport de gaz à la société Distrigaz par la canalisation Falisolle-Couvin, tronçon Falisolle-Florennes, destinée à l'alimentation des distributions publiques éventuelles des régions de Mettet, Florennes, Mariembourg et Couvin.  
1972-1974. 1 liasse  
Contient des plans.
582. Dossier relatif à demande de déclaration d'utilité publique pour l'installation du transport de gaz par la société Distrigaz pour la canalisation Falisolle-Couvin, tronçon Falisolle-Florennes, destinée à l'alimentation des distributions publiques éventuelles des régions de Mettet, Florennes, Mariembourg et Couvin.  
1972. 1 liasse  
Contient des plans, pièces relatives à l'enquête commodo incommodo, liste des propriétaires et

locataires des parcelles cadastrales, l'arrêté royal du 30 octobre 1972 déclarant d'utilité publique l'établissement de transport de gaz.

### 3. DISTRIBUTION D'ÉLECTRICITÉ

- 583-600. Réseau basse tension.  
1923-1973. 14 chemises et 8 pièces
583. Contrat et avenant au contrat pour la fourniture d'énergie électrique par la Société anonyme Centrale électrique de l'Entre Sambre et Meuse.  
1923-1925. 1 chemise  
Contient également le règlement technique général des installations électriques intérieures.
584. Lettres du bourgmestre de Vitrival relatives au réseau commun avec la commune de Le Roux.  
1923-1927. 1 chemise
585. Cahier des charges, cahier des charges spécial et devis estimatif relatifs à l'électrification de la commune.  
1924-1925. 1 chemise  
Contient également le devis estimatif pour la section de Cocriamont Mettet et des plans.
586. Pièces relatives aux soumissions pour l'exécution des travaux.  
1925. 1 chemise
587. Dossier relatif aux participations des communes d'Aisemont, Le Roux et Vitrival pour les travaux et avenants aux conventions.  
1924-1925. 1 chemise
588. Correspondance de l'ingénieur conseil Louis Gernay du bureau d'études électrotechniques relatives à l'électrification de la commune.  
1924-1925. 1 chemise
589. Correspondance avec la Province de Namur relative à la construction du réseau.  
1923-1927. 1 chemise
590. Lettres du bourgmestre de Mettet relatives à des travaux sur le réseau d'électricité commun avec la commune de Le Roux.  
1924-1927. 2 pièces
591. Correspondance de la société l'Electro Entreprise relative aux travaux d'électrification.  
1925-1927. 1 chemise
592. Pièces relatives aux réceptions provisoires et définitive des travaux du réseau.  
1927. 1 chemise
593. Factures émises par la société l'Electro Entreprise relative aux travaux d'électrification.  
1926-1927. 1 chemise
594. Correspondance relative à du matériel électrique non employé et revendu.  
1926-1927. 3 pièces
595. Pièces relatives aux décomptes de participation dans les coûts de réseau entre les communes de Mettet, Le Roux et Vitrival.  
1926-1927. 1 chemise

596. Correspondance de la société Electro Industrielle relative aux travaux d'électrification.  
1926-1927. 1 chemise
597. Factures adressées par la Société anonyme Centrale électrique de l'Entre Sambre et Meuse pour les travaux d'électrification de la commune.  
1926-1928. 1 chemise
598. Extrait du registre aux délibérations du Conseil communal relatif au réseau du hameau de Claminforge.  
21 août 1943. 2 pièces
599. Plans du réseau.  
29 février 1972. 1 pièce
600. Dossier relatif aux travaux de renforcement du réseau et de remplacement de supports vétustes.  
1973. 1 chemise
601. Dossier relatif aux emprunts pour les travaux d'électrification de la commune.  
1926-1933. 1 chemise  
Contient des pièces justificatives de comptes.
602. Dossier relatif aux travaux d'électrification des bâtiments communaux.  
1926-1930. 1 chemise
603. Correspondance avec la société Centrale électrique de l'Entre Sambre et Meuse.  
1929-1933. 1 chemise
604. Pièces relatives aux règles à respecter pour éviter les accidents dus à l'électricité et aux couts des travaux de descellement et remplacement des compteurs.  
1931, 1954. 2 pièces
605. Lettre du bourgmestre d'Aisemont demandant si la commune est disposée à introduire une réclamation auprès de la société Centrale électrique de l'Entre Sambre et Meuse au sujet des tarifs de l'électricité.  
18 avril 1932. 1 pièce
606. Correspondance avec la société Centrales électriques de l'Entre Sambre et Meuse et de la Région de Malmédy.  
1933-1954. 1 chemise
- 607-608. Réseau haute tension.  
1958-1959. 1 chemise et 1 pièce
607. Pièces relatives à l'enquête commodo-incommodo suite à la demande de la société anonyme Centrale électrique de l'Entre Sambre et Meuse d'établir une ligne sur des terrains privés non bâtis.  
1958. 1 chemise
608. Lettre de la société Electro Industrielle réclamant le reliquat de travaux.  
1933. 1 pièce
609. Règlements relatifs à l'électrification des terrains à lotir.  
1959-1966. 1 chemise

610. Lettre du Gouverneur de la Province de Namur transmettant l'arrêté provincial réglementant la production, la distribution et la consommation d'énergie électrique.  
25 décembre 1960. 1 pièce
611. Lettres du Gouvernement provincial relatives à l'électrification des écarts agricoles et des fermes isolées et aux subsides de ces travaux et réponse de la commune.  
1963. 3 pièces
612. Lettre de l'Association intercommunale namuroise d'Électricité (INEL) informant la commune de travaux à exécuter en 1968.  
[1968]. 1 pièce
613. Lettre du Gouverneur de la Province de Namur relative aux subsides pour coûts des travaux de déplacements d'installations en cas de travaux de voirie.  
26 août 1969. 1 pièce
614. Pièces relatives aux travaux de renforcement du réseau de distribution.  
1968-1969. 1 chemise
615. Lettre explicative de l'Association intercommunale namuroise d'Électricité (INEL) pour des interruptions du service d'électricité.  
15 février 1965. 1 pièce
616. Lettres reçues de la société Esmalux relatives au décompte annuel et aux dividendes.  
1971. 2 pièces
617. Lettre de Francis Michaux transmettant à la commune copie de sa lettre de réclamation adressée à Esmalux relative à un litige au sujet de l'implantation d'une ligne électrique sur sa propriété.  
23 novembre 1976. 2 pièces
- 4. ÉCLAIRAGE PUBLIC**
618. Extrait du registre aux délibérations du Conseil communal du 27 décembre 1930 sollicitant un crédit spécial pour l'éclairage public du Lotria.  
1930-1931. 1 pièce  
Avec approbation de la Députation permanente.
619. Lettre de la direction du service technique de la Province de Namur demandant des pièces complémentaires pour des frais d'installation de lampes.  
10 mars 1933. 1 pièce
620. Lettre des Centrales électriques de l'Entre Sambre et Meuse de la Région de Malmédy accusant réception de l'accord de la commune sur le devis pour l'installation de 2 lampes d'éclairage public.  
6 décembre 1933. 1 pièce
621. Délibérations du Conseil communal relatives à l'éclairage public.  
1939-1960. 1 chemise

622. Facture et détail de travaux d'entretien effectués par l'Association intercommunale namuroise d'Électricité (INEL).  
1962. 2 pièces
623. Dossier relatif à la fourniture des appareils dans le cadre des travaux de modernisation de l'éclairage public et à l'adjudication de ce marché à la société Constructions électriques Schreder S.A.  
1966-1967. 1 chemise
624. Dossier relatif aux travaux d'aménagement et de modernisation du réseau d'éclairage public et au montage des appareils (lot B).  
1967-1970. 1 chemise
625. Procès-verbaux de réception de travaux effectués par les Établissements Massaux de Jambes et autorisation de levée du cautionnement.  
1967-1973. 1 chemise
626. Dossier relatif aux horaires de l'éclairage public.  
1970-1972. 1 chemise
627. Devis et facture de l'Association intercommunale namuroise d'Électricité (INEL) pour les travaux de placement d'une armature en sodium et de 2 armatures HPL.  
1974. 1 chemise

## 5. TÉLÉPHONE

628. Dossier relatif à l'établissement d'un réseau téléphonique par câbles.  
1945-1977. 1 liasse
629. Lettre de l'ingénieur en chef directeur de la Régie des télégraphes et des téléphones rappelant à la commune l'obligation d'information de tous travaux de modification ou déplacement des installations téléphoniques.  
24 septembre 1964. 1 pièce
630. Pièces relatives à des travaux de réparation à la voirie suite à la pose de câbles téléphoniques.  
1970-1971. 2 pièces
631. Pièces relatives aux travaux de pose de câbles téléphoniques dans les nouveaux lotissements.  
[1970]. 2 pièces
632. Dossier relatif à des plaintes suite à des travaux de pose de câbles téléphoniques.  
1971-1974. 1 chemise
633. Lettre à la Régie des télégraphes et téléphones pour la suppression de la ligne téléphonique de Jean Deprez, garde champêtre.  
18 octobre 1973. 1 pièce

## 6. RADIO ET TÉLÉVISION CÂBLÉES

634. Dossier relatif à l'accord pour la réalisation des travaux de télédistribution.  
1972-1974. 1 chemise  
Contient le plan des travaux.

635. Documents d'information sur le projet d'établissement d'un service de télédistribution.  
[1974]. 3 pièces
636. Dossier relatif aux travaux d'extension du réseau de télédistribution dans le quartier Claminforge.  
1976. 1 chemise
637. Dossier relatif aux emprunts de l'Intercommunale namuroise de Télédistribution (INATEL).  
1976. 1 chemise
638. Dossier relatif à l'extension du réseau de télédistribution dans la rue de la Chapelle.  
1985-1986. 1 chemise

#### **7. TRANSPORTS EN COMMUN**

639. Arrêté royal relatif à l'augmentation du capital de la Société nationale des Chemins de fer vicinaux pour la ligne Fosses-Châtelet.  
17 décembre 1925. 1 pièce
640. Lettre de la Société nationale des Chemins de fer vicinaux relative à la dette de la commune au 30 juin 1946.  
29 mai 1946. 1 pièce
641. Dossier relatif aux emprises disponibles suite à la suppression de la ligne vicinale Fosses-Châtelet à céder éventuellement à la commune.  
1948. 1 chemise
642. Pièces relatives au passage d'une ligne d'autobus mise en service en remplacement de trains de voyageurs sur la ligne 150.  
1961-1963. 1 chemise

#### **E. PERMIS DE BÂTIR**

643. Rapport de l'ingénieur des ponts et chaussées sur la requête d'Octave Pireau d'établir une clôture métallique le long de son terrain.  
20 mai 1920. 1 pièce
644. Dossier relatif à la demande de Léopold Béonit d'établir une passerelle sur le ruisseau de Fosses.  
1942-1943. 1 chemise  
Contient des plans.
645. Avis des ponts et chaussées sur la demande de J. Quarrez d'établir une clôture sur sa propriété le long de la route 22.  
30 juillet 1949. 2 pièces
646. Correspondance relative à des demandes de permis de bâtir et aux autorisations accordées à des fins statistiques et fiscales.  
1957-1970. 1 chemise  
Contient un plan de construction d'une maison d'habitation de Simon Gain.

647. Dossier relatif à un projet de convention entre Robert Verlinden, la commune et l'État portant renonciation à la plus-value résultant de travaux de construction d'une annexe.  
1976. 1 chemise

## **XII. ENSEIGNEMENT**

### **A. GÉNÉRALITÉS**

648. Lettre de l'école normale de Malonne adressée au bourgmestre pour permettre à un élève d'effectuer un stage à l'école.  
1968. 1 pièce

### **B. CADRE GÉNÉRAL**

649. Instructions.  
1960-1976. 1 chemise

### **C. ORGANISATION**

650. Règlement relatif à l'organisation de l'instruction primaire pour l'école d'adultes.  
1866. 1 cahier
651. Loi organique du 20 septembre 1884 sur l'instruction primaire et commentaire.  
1884, 1895. 2 cahiers
652. Correspondance du Gouvernement provincial relative à l'organisation.  
1919-1959. 1 chemise
653. Règlement des écoles primaires communales et lettre de transmission.  
1923-1924. 1 cahier et 1 pièce
654. Correspondance et instructions relatives à l'inspection scolaire.  
1923-1978. 1 chemise
655. Pièces relatives à l'ouverture d'une nouvelle classe primaire.  
1961-1964. 3 pièces
656. Pièces relatives à l'organisation de cours d'éducation physique et au brevet de natation.  
1962-1969. 2 pièces
657. Pièces relatives à la fermeture des écoles en raison du froid.  
1963. 1 chemise
658. Dossier relatif à la réglementation applicable aux absences pour congés de maladie et de maternité.  
1968-1977. 1 chemise
659. Dossier relatif à la suppression de l'école des filles et à la création d'une école communale mixte.  
1969-1970. 1 chemise
660. Pièces relatives à l'organisation d'un cours de musique, solfège et diction.  
1970. 2 pièces

661. Dossier relatif à l'organisation de la semaine de 5 jours et aux activités culturelles et sportives.  
1970-1975. 1 chemise
662. Décision et copie de la décision du Conseil communal de créer une quatrième classe primaire à l'école mixte.  
30 septembre 1971. 2 pièces
663. Dossier relatif à la rationalisation dans l'enseignement primaire et à la suppression de l'école de Sart-Eustache.  
1974-1975. 1 chemise
664. Rapport de visite des locaux de travail par le service provincial de médecine du travail.  
1975-1976. 1 pièce
665. Dossier relatif à l'ouverture d'une classe supplémentaire.  
1976. 1 chemise

#### **D. ÉQUIPEMENT**

666. Dossier relatif au projet d'ameublement.  
1907-1941. 1 chemise  
Avec devis et plans.
667. Dossier relatif aux subsides pour le mobilier.  
1947-1952. 1 chemise
668. Dossier relatif aux soumissions et adjudications pour la fourniture du mobilier scolaire.  
1948-1955. 1 chemise
669. Lettre du service provincial des bâtiments transmettant le cahier spécial des charges pour les entreprises de fournitures de mobilier.  
1960. 2 pièces
- 670-673. Dossiers relatifs aux fournitures et factures.  
1960-1969. 4 chemises  
670. 1960-1962.  
671. 1967.  
672. 1968.  
673. 1969.
674. Dossier d'adjudication à la SPRL Bajoco pour la fourniture de mobilier et factures.  
1970. 1 chemise
675. Déclaration de Michel Dargent, chef de l'école communale mixte, de réception en prêt de matériel scolaire de l'école de Bambois.  
25 octobre 1976. 1 pièce

#### **E. PERSONNEL**

676. Dossier relatif au personnel intérimaire.  
1882-1965. 1 chemise

677.	Dossier de l'institutrice Marie Bruyr. 1885-1887.	1 chemise
678.	Dossier de l'instituteur A. Jacquemin. 1887-1908.	1 chemise
679.	Arrêté de nomination de l'instituteur Jules Dinant, en remplacement de l'instituteur Jacquemin. 1 <sup>er</sup> septembre 1908.	1 pièce
680.	Dossier de Marie Marguerite Ampharius épouse Noël. 1921-1947.	1 chemise
681.	Dossier relatif aux traitements des enseignants. 1955-1959.	1 chemise
682.	États des suppléments communaux aux traitements des enseignants. 1955-1960.	1 chemise
683.	Pièces relatives à la répartition du personnel enseignant. 1957-1969.	3 pièces
684.	Dossier relatif à l'indemnité de supplément de direction en relation avec l'occupation d'un logement d'instituteur et litige relatif à cette occupation. 1958.	1 chemise
685.	Pièces relatives à des arriérés dus au trésor à titre de compléments de pensions suite à des suppléments de traitements pour les années 1957-1958 et 1959. 1959.	2 pièces
686.	Dossier relatif à l'emploi d'instituteur (lettre de demandes d'emploi ou de désignation d'instituteur). 1960-1963.	1 chemise
687.	Lettre du bourgmestre aux fins de parution de l'annonce de recrutement d'une institutrice provisoire. 16 octobre 1962.	1 pièce
688.	Dossier relatif aux vacances et congés des enseignants de plein exercice. 1965-1976.	1 chemise
689.	Dossier relatif à l'assujettissement du personnel enseignant à la sécurité sociale. 1969-1970.	1 chemise
690.	Dossier relatif à divers préavis de grève. 1971-1975.	1 chemise
691.	Dossier relatif aux normes de population et à une demande de dérogation aux normes pour le maintien du personnel. 1973.	1 chemise
692.	Dossier relatif aux retenues sur les traitements en raison de grèves. 1973-1975.	1 chemise
693.	Lettre de J. Gérard informant le bourgmestre de sa nomination comme directeur de l'école moyenne de l'État à Fosses-la-Ville. 9 octobre 1975.	1 pièce

**F. FINANCES**

694. Dossier relatif à l'octroi, à la suppression et au rétablissement de subsides.  
1896-1890, 1951-1955. 1 chemise
695. Dossier relatif aux frais d'écolage des enfants de Vitrival.  
1922-1958. 1 chemise
696. Dossier relatif aux subventions pour le traitement des enseignants.  
1948-1975. 1 chemise
697. Dossier relatif aux subventions de fonctionnement.  
1959-1976. 1 chemise
698. Dossier relatif à des demandes de subventions pour les activités culturelles et  
sportives.  
1971. 1 chemise

**G. OBLIGATION SCOLAIRE**

699. Dossier relatif à l'obligation scolaire.  
1966-1977. 1 chemise

**H. ACTIVITÉS PARASCOLAIRES**

700. Pièces relatives à l'organisation de fêtes.  
1962-1974. 3 pièces

**I. AVANTAGES SOCIAUX**

701. Dossier relatif à l'instruction gratuite.  
1879-1909. 1 chemise
702. Rapport du collègue échevinal au ministre des Sciences et des Arts sur le fonds des  
mieux doués.  
24 octobre 1922. 3 pièces
703. Dossier relatif à l'organisation du transport scolaire.  
1972-1976. 1 chemise

**XIII. CULTURE, SPORTS ET DIVERTISSEMENTS****A. CULTURE**

704. Cahier des recettes et dépenses des activités culturelles et scolaires.  
1957-1962. 1 cahier

**B. SPORTS**

705. Demande du comité organisateur du Tour de Belgique de passer sur le territoire  
de la commune.  
1962. 2 pièces

**XIV. ÉCONOMIE****A. AGRICULTURE**

706. Dossier relatif aux importations de foin.  
1959-1960. 1 chemise
707. Dossier relatif aux subsides aux cultivateurs de lin.  
1962-1965. 1 chemise

**B. ÉLEVAGE**

708. Dossier relatif à la production de laine de tonte des moutons.  
1941-1943. 1 chemise
709. Dossier relatif aux taureaux pour la saillie.  
1948-1960. 1 chemise

**C. INDUSTRIE**

710. Lettre de transmission d'une copie de l'arrêté royal du 23 juillet 1923 accordant une extension de concession à la Société anonyme des Charbonnages Réunis de Roton Farciennes et Oignies-Aiseau, à la Société anonyme des Charbonnages d'Ormont à Châtelineau et à la Société anonyme du Charbonnage d'Aiseau-Presles à Farciennes.  
1923. 2 pièces
711. Dossier relatif aux carrières de sable.  
1966-1968. 1 chemise
712. Dossier relatif à la carrière de schiste exploitée par la Société d'Agrégats Légers (AGRAL) et à sa fusion avec la société Inter-Béton.  
1971-1977. 1 chemise
713. Correspondance relative à l'inventaire des carrières abandonnées.  
1975. 3 pièces

**D. COMMERCE**

714. Lettres reçues de l'office du placement et du chômage et du service de contrôle des allocations familiales pour la signalisation des forains et personnel travaillant sur les foires.  
1952, 1966. 2 pièces
715. Dossier relatif au commerce ambulants.  
[1960]-1975. 1 chemise
716. Pièces relatives à l'exercice par Albert Mouyard de la profession de coiffeur.  
1964. 4 pièces

**XV. AFFAIRES SOCIALES****A. PRISE EN CHARGE DES CHÔMEURS, PLACEMENT**

717. Pièces relatives à la mise au travail des chômeurs par les pouvoirs publics.  
1940-1969. 1 chemise
718. Instructions concernant le soutien des chômeurs.  
1945-1947. 1 chemise
719. Listes de pointage communal.  
1949-1950. 1 chemise
720. Dossier relatif aux certificats de chômage et au paiement des chômeurs par le  
Fonds de soutien du chômage.  
1947-1951. 1 chemise

**B. AIDE SOCIALE À L'ENFANCE ET À LA JEUNESSE**

721. Dossier relatif à l'aide aux enfants abandonnés.  
1931-1946. 1 chemise

**C. AIDE AUX PERSONNES HANDICAPÉES**

722. Lettre du directeur de l'asile Saint-Martin à Dave pour la collocation d'aliénés.  
6 juin 1912. 1 pièce
723. Dossier relatif à des aliénés.  
1926-1956. 1 chemise
724. Dossier relatif à des personnes séquestrées à domicile.  
1956-1976. 1 chemise
725. Pièces relatives à la création d'un home pour arriérés mentaux.  
1971. 4 pièces

**D. AIDES À D'AUTRES CATÉGORIES (ÉTRANGERS)**

726. Dossier relatif à l'occupation de travailleurs étrangers.  
1950-1967. 1 chemise

**E. LOGEMENTS SOCIAUX**

727. Lettre de la direction du logement et réponse de la commune relatives à un prêt à  
taux réduit pour ouvriers mineurs à accorder à Joseph Delerzy.  
1971. 2 pièces

**F. SECOURS DISTRIBUÉS À L'OCCASION DE CALAMITÉS  
EXTRAORDINAIRES SURVENUES DANS LA COMMUNE**

728. Dossier relatif aux capacités d'hébergement en cas de calamités.  
1955. 1 chemise

## **XVI. TUTELLE SUR LA COMMISSION D'ASSISTANCE PUBLIQUE**

### **A. ORGANISATION**

729. Pièces relatives à la création d'un comité de conciliation.  
1959-1971. 3 pièces
- 730-734. Dossiers relatifs à l'élection des membres de la commission.  
1927-1971. 4 chemises et 1 pièce
- |      |            |           |
|------|------------|-----------|
| 730. | 1927.      | 1 pièce   |
| 731. | 1930.      | 1 chemise |
| 732. | 1955-1961. | 1 chemise |
| 733. | 1965.      | 1 chemise |
| 734. | 1971.      | 1 chemise |

### **B. PERSONNEL**

735. Lettre du Gouvernement provincial de Namur approuvant le cumul et nomination  
d'Albert Mouyard, secrétaire-receveur.  
4 août 1948. 1 pièce
736. Pièces relatives à la délégation de signature pour le paiement de mandats à Robert  
Denis et Amour Duvivier.  
1959-1960. 3 pièces

## **XVII. TUTELLE COMMUNALE SUR LA FABRIQUE D'ÉGLISE DE LA PAROISSE**

### **A. PERSONNEL**

737. Procès-verbaux des séances du Conseil de fabrique pour le renouvellement de la  
petite moitié et de la grande moitié des membres.  
1911-1975. 1 chemise
738. Délibérations du Conseil communal relatives au traitement de l'abbé Ernest  
Dehant.  
1935, 1939. 2 pièces
739. Dossier relatif aux rémunérations des employés au service de l'église et à un litige  
avec l'O.N.S.S. au sujet de cotisations réclamées pour les prestations d'une  
nettoyeuse.  
1950-1961. 1 chemise
831. Extraits de délibérations relatifs à la rémunération du personnel d'église.  
1964-1975. 1 chemise

### **B. PATRIMOINE**

740. Dossier relatif à l'acquisition d'un terrain.  
1800-1839. 1 chemise

741. Lettre du directeur général du Trésor public relative à l'acquisition par la fabrique de rentes sur l'État.  
31 juillet 1869. 1 pièce
742. Plan relatif au projet de partage de biens dont une partie revient à la fabrique suite au testament de Isidorienne Challe décédée le 16 avril 1870.  
7 avril 1892. 1 pièce
743. Dossier relatif à la gestion du patrimoine immobilier (location de terrains).  
1902, 1957-1958. 1 chemise
744. Arrêté de la Députation permanente de la Province de Namur approuvant le don de Catherine Demeure.  
10 septembre 1909. 1 pièce
745. Pièces relatives au placement d'un poêle et de deux plaques chauffantes dans l'église et aux travaux de réparation de l'installation électrique.  
1954-1956. 4 pièces

### C. FINANCES

- 746-758. Budgets annuels.  
1835-1976. 12 chemises et 1 liasse
746. 1835-1839. 1 chemise
747. 1841-1842, 1846-1847, 1849-1850. 1 chemise
748. 1851, 1854, 1857. 1 chemise
749. 1862, 1864, 1868-1869. 1 chemise
750. 1871-1879. 1 chemise
751. 1882-1890. 1 chemise
752. 1891-1900. 1 chemise
753. 1901-1910. 1 chemise
754. 1911-1919. 1 chemise
755. 1921-1930. 1 chemise
756. 1931-1940. 1 chemise
757. 1941-1950. 1 chemise
758. 1951-1976. 1 liasse
- 759-775. Comptes annuels.  
1816-1976. 17 chemises
759. 1816-1820.
760. 1821-1830.
761. 1831, 1833-1840.
762. 1841-1845, 1847-1850.
763. 1851-1860.
764. 1861-1870.
765. 1871-1875.
766. 1884-1890.
767. 1891-1900.
768. 1901-1910.
769. 1915-1920.
770. 1921-1930.
771. 1931, 1933-1940.

772.	1941-1950.	
773.	1951-1960.	
774-	1961, 1963-1970.	
775.	1971-1976.	
776-817.	Pièces justificatives des comptes. 1929-1978.	42 chemises
776.	1929.	
777.	1930.	
778.	1931.	
779.	1932.	
780.	1933.	
781.	1934.	
782.	1935.	
783.	1936.	
784.	1937.	
785.	1938.	
786.	1939.	
787.	1940.	
788.	1941.	
789.	1942.	
790.	1943.	
791.	1944.	
792.	1945.	
793.	1946.	
794.	1947.	
795.	1948.	
796.	1949.	
797.	1950.	
798.	1951.	
799.	1960.	
800.	1961.	
801.	1962.	
802.	1963.	
803.	1964.	
804.	1965.	
805.	1966.	
806.	1967.	
807.	1968.	
808.	1969.	
809.	1970.	
810.	1971.	
811.	1972.	
812.	1973.	
813.	1974.	
814.	1975.	
815.	1976.	
816.	1977.	
817.	1978.	

- |      |   |           |
|------|---|-----------|
| 818. | Lettre de transmission au bourgmestre de Vitrival du compte et pièces justificatives de l'année 1953.<br>15 avril 1954. | 1 pièce   |
| 819. | Dossier relatif à des demandes de crédits spéciaux<br>1959-1960.  | 1 chemise |



ISBN 978-94-6391-655-4



Illustration de couverture : Plan de la maison communale et de la salle d'école,  
4 novembre 1850 (AÉN, Commune de Le Roux. 2011, 380).