



STUDIA

Redactie door Valerie VRANCKEN

Registreren, corresponderen en bewaren

*Archiefvorming in stedelijke en familiale context in
de vroegmoderne tijd*

Offprint

BUNGENEERS, Joke (2026). Familiearchieven en bouwhistorisch onderzoek : een gevalstudie over kasteel en domein d'Ursel in Hingene.

In Valerie VRANCKEN (red.), *Registreren, corresponderen en bewaren : Archiefvorming in stedelijke en familiale context in de vroegmoderne tijd* (Studia, 180, pp. 193–215). State Archives of Belgium.

<https://doi.org/10.5281/zenodo.20581250>

Registreren, corresponderen en bewaren

*Archiefvorming in stedelijke en familiale context in
de vroegmoderne tijd*

Acta van de studiedagen gehouden op 15 maart en 3 september 2019 te Leuven

Redactie door
Valerie VRANCKEN

Brussel
2026

ALGEMEEN RIJKSARCHIEF
EN
RIJKSARCHIEF IN DE PROVINCIËN

STUDIA

180



© Rijksarchief in België, 2026
Ruisbroekstraat 2-6, 1000 Brussel (België)
<http://www.arch.be>

De digitale versie van deze publicatie wordt verspreid onder de
Creative Commons-licentie CC BY-NC-ND 4.0.

<https://doi.org/10.5281/zenodo.20465480>

ISBN 978 94 6391 634 9
D/2026/531/038
Publicatienummer : 6675

Familiearchieven en bouwhistorisch onderzoek

Een gevalstudie over kasteel en domein d'Ursel in Hingene

JOKE BUNGENEERS

Deze bijdrage focust op het praktische nut van familiearchieven in het ruimere kader van een bouwhistorisch onderzoek, voorafgaand aan en gedurende een restauratie. Door een specifieke casus te belichten, willen we de meerwaarde aantonen van een interdisciplinaire aanpak met archeologisch, iconografisch, archivalisch en materieel-wetenschappelijk onderzoek.



Het kasteel in 2016 (Foto Stefan Dewickere © Provincie Antwerpen).

In Hingene (deelgemeente van Bornem), op de grens tussen het oude hertogdom Brabant en het graafschap Vlaanderen, ligt het kasteeldomein d'Ursel. Het is vernoemd naar de familie die het meer dan driehonderdvijftig jaar in haar bezit had. In 1994 verwierf de provincie Antwerpen het domein en het kasteel in een bedroevende toestand. Bij de verkoop door hertog Henri d'Ursel in 1973 was er duidelijk al heel wat achterstallig onderhoud. De herhaalde wisselingen in eigendomssituatie tussen 1973 en 1994 leidden tot het versnelde en verregaande verval.

De aanstelling van twee ontwerpers voor de restauratie, in 1995, vormde de start van een grondig bouwhistorisch onderzoek.¹ Van bij de aanvang was duidelijk dat zowel

¹ Ontwerpers: architecten van Mark Vanhecke en Rozemarijn Bormans. Vooronderzoek: archeologisch en bouwhistorisch: Joke Bungeneers; archivalisch en historisch: Joke Bungeneers, Benny Croket, Katrien Hebbelincx, Serge Migom en Linda Van Langendonck (†); materieel-wetenschappelijk: Linda Van Dijk en Louis De Concincx. Begeleiding: Madeleine Manderyck en Herman Van den Bossche (aOE); werfcontrole, begeleiding werken: Marc Roels, Stef Binst (†) en Amke Maes (architecten provincie Antwerpen), Joke Bungeneers. Behangpapier: studie en begeleiding: Geert Wisse (†), restauratie: Rosemie Cheroutre. Textiel: studie en begeleiding: Frieda Sorber; reiniging: Willebrord Jacobs; restauratie: Jeftha Lammens. Herbestemming, beheer: Koen De Vlieger en team kasteel d'Ursel.

de structuur van het gebouw, als de afwerking van het exterieur en interieur van uitzonderlijke waarde zijn. De resultaten van het interdisciplinaire en geïntegreerde onderzoek zijn richtinggevend geweest bij het bepalen van de restauratieopties en bij het zoeken naar een aangepaste herbestemming, met maximaal behoud van de historische materie (d.w.z. de bouwmaterialen, afwerkingslagen en losse interieurelementen zoals lambriseringsen, gordijnroedes en vasttapijt).² Er werd breed gezocht naar iconografisch materiaal, zowel in openbaar als in privébezit. Maar naast het gebouw zelf was dé bron bij uitstek het familiearchief d'Ursel, dat in het Algemeen Rijksarchief in Brussel berust.

Het familiearchief d'Ursel

In 1953 droeg de toenmalige hertog, Robert d'Ursel, het grootste deel van het familiearchief over aan het Algemeen Rijksarchief.³ De familie behield een deel van het archief, namelijk alles wat als (té) persoonlijke papieren werd beschouwd, vooral van de meest recente generaties (negentiende-twintigste eeuw). Op dit ogenblik draagt graaf Baudouin d'Ursel hier als familiearchivaris namens de AFU (*Association Familiale d'Ursel*) zorg voor.

Die eerste overdracht ging om de stukken die bewaard werden in het *hôtel* dat de familie in Brussel bezat. Die stadsresidentie werd enkele jaren later verkocht en gesloopt.⁴ Het archief dat in Hingene berustte, onder de verantwoordelijkheid van de toenmalige rentmeesteres Jeanne Thielemans, werd in 1962 bijkomend overgedragen.

De inventarisatie van het familiearchief gebeurde in verschillende etappes en door verschillende personen.⁵ Vanuit een bekommernis om behoud en beheer werden een aantal stukken op basis van materiaal en/of afmetingen apart gezet, los van de reeks waar ze inhoudelijk toe behoorden. Het ging om de zogenaamde documenten van groot formaat, om charters en om kaarten en plannen.⁶ Later zijn uit deze twee reeksen de kaarten en plannen afgesplitst en van een aparte, doorlopende nummering voorzien.⁷

² De werken gebeurden gefaseerd; vanaf fase 3 werd het kasteel ook geleidelijk 'operationeel'. Fase 1 (1996-1997): vooronderzoek; Fase 2 (1998-2001): ruwbouw en restauratie exterieur; Fase 3 (2002-2003): restauratie interieur kelder en gelijkvloerse verdieping; Fase 4 (2005-2007): restauratie interieur eerste verdieping; Fase 5 (2010-2012): restauratie interieur tweede verdieping. Sindsdien werden jaar na jaar in de verschillende kamers de historische wandbespanningen gereinigd en herplaatst, een project dat intussen afgerond is.

³ GRAFFART A., *Inventaire des Archives de la famille d'Ursel*, I, Brussel, 1998, p. 33-38.

⁴ De meest recente publicatie over de opkomst en neergang van deze stadsresidentie is: DE VLIÉGER-DE WILDE K. & MIGOM S., *Hôtel d'Ursel 1590-1960, Biografie van een Brusselse stadsresidentie*, Brussel, 2018.

⁵ De eerste inventarisatie gebeurde in het Brusselse *hôtel d'Ursel* zelf, nog voor de overdracht in 1953, door J. Rouhart-Chabot (bundels R1 tot en met R172). Na de overdracht zette E. Lejour het werk verder (bundels L 173-1542). Zij maakte ook een eerste inventaris, die pas in 1995 werd gepubliceerd: LEJOUR E., *Inventaire des archives de la famille d'Ursel*, Brussel, 1995. In een volgende fase ordenden E. Lejour en drie stagiairs de bundels die voorlopig als 'varia' in bulk waren ondergebracht (reeksen varia Lejour, Le 1-1575; varia Forgeur, F 1-720; varia Tits, T 1-855 en varia Wymans, W 1-733). In 1998 verscheen aanvullend op de inventaris van Lejour een nieuwe inventaris van het familiearchief. A. Graffart had de titanenarbeid op zich genomen om de verschillende reeksen in één geordend en logisch geheel onder te brengen. De originele referentienummers bleven daarbij behouden. GRAFFART A., *Inventaire des Archives de la famille d'Ursel*, I.

⁶ Het betreft de nummers Rgf 1-188; en Cartons A-J.

⁷ VANRIE A., *Archives de la famille d'Ursel. I. Série Cartes et Plans. Inventaire analytique*, Brussel, 1982.

Het familiearchief d'Ursel belooft meer dan 200 meter en omspant een periode van 966 tot 1946.⁸ Belangrijk om weten is dat het familiearchief d'Ursel een bewaargeving (depot) is. Voor raadpleging moet nog steeds via de algemeen rijksarchivaris aan de familie om toestemming worden gevraagd.

Het familiearchief als bron voor het bouwhistorisch onderzoek

De geschiedenis van het kasteel en domein d'Ursel in Hingene begint in 1608, wanneer Conrad Schetz (1553-1632), zoon van Gaspar Schetz en Catherine van Ursel, van de familie van de Werve de Schilde het "*huys van plaisantie*" kocht dat die in Hingene bezat. De heerlijkheid Hingene was al langer in familiebezit.⁹ Vanaf dan tot in 1625 zou Conrad investeren in een grootscheepse verbouwing, om het comfortabele maar relatief eenvoudige buitenhuis om te vormen tot een heus kasteel, de heer van Hingene waardig. Niet toevallig koos hij daarbij voor een ontwerp in Vlaamse bak- en zandsteenstijl. Die stijl was op dat ogenblik al wat uit de mode aan het raken, maar voor 'nieuwe adel' was het een statement om een kasteel te laten bouwen dat eruitzag alsof het al eeuwenlang het voorvaderlijke slot was.¹⁰ Intussen was Conrad in 1617, als erfgenaam van zijn tante langs moederszijde, Barbara van Ursel, in de adelstand opgenomen.¹¹

De focus van het archivalisch onderzoek lag uiteraard op concrete gegevens over het kasteel en het omringende park. Die informatie werd steeds gebruikt in combinatie met de data uit het archeologische, iconografische en materieel-technische onderzoek. Op die manier slaagden de onderzoekers erin de bouwgeschiedenis te reconstrueren en de evolutie te volgen van "*steynen huys*" over "*huysinghe van plaisantie*" tot 'feodaal' ogend kasteel en tenslotte zomerresidentie volgens de laatste mode.

De meest dankbare bronnen voor het bouwhistorisch onderzoek waren de collectie *Kaarten en plannen* en de deelbestanden *Actes relatifs aux biens* en – in mindere mate – *Papiers personnels*. Het familiearchief bevat ook stukken die sensu stricto niet naar de d'Ursels verwijzen. Het gaat dan om retroakten, documenten die door eerdere eigenaars van zowel de heerlijkheid als het kasteel en domein met de verkoop zijn overgedragen. Dat verkoopakten en inventarissen of boedelbeschrijvingen interessante informatie bevatten betwijfelt niemand. Maar dé goudmijn in het deelbestand *Actes relatifs aux biens* bleken de jaarrekeningen (*Comptes généraux*), en zeker de kwitanties die bij die rekeningen horen.

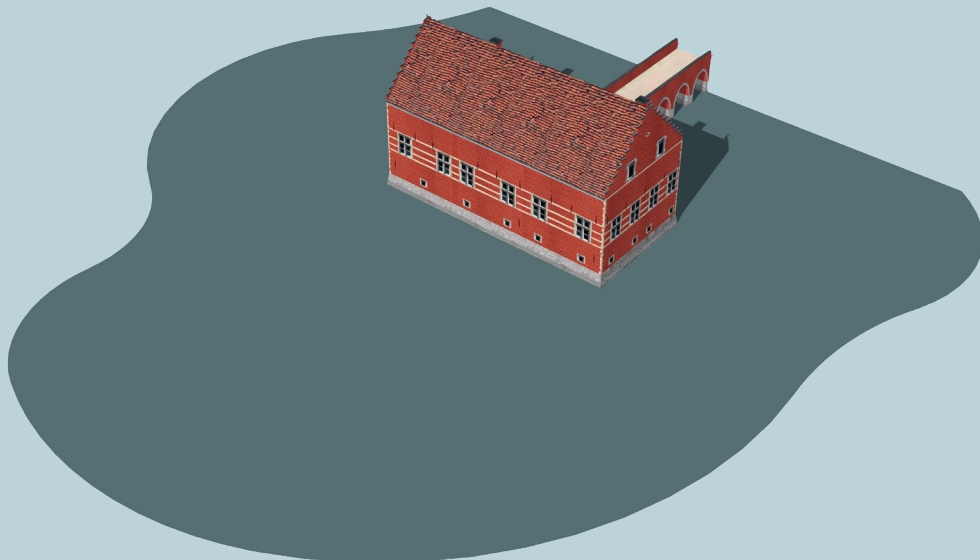
⁸ Zie de digitale versie van de inventaris: GRAFFART A., *Inventaire des archives de la famille d'Ursel* (1964), geraadpleegd via agatha.arch.be/data/ead/BE-A0510_000626_003392.

⁹ Brussel, Algemeen Rijksarchief (ARA), *Familiearchief d'Ursel, Papiers Personnels. Famille Schetz d'Ursel*, Le205.

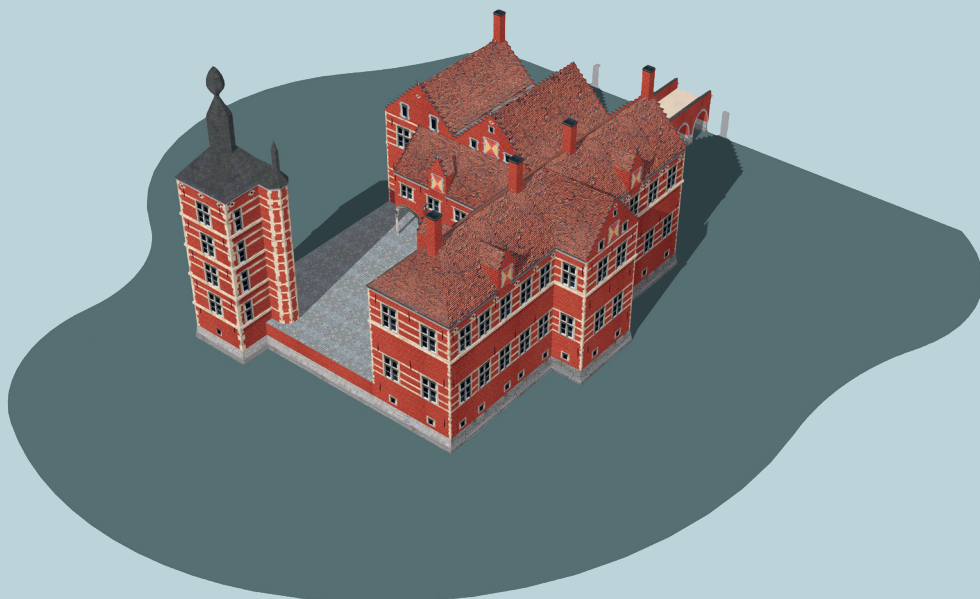
¹⁰ Pas een eeuw later zullen zijn nakomelingen, inmiddels 'gevestigde waarden' in de adel, bewust kiezen voor verbouwingen naar de laatste mode. Bungenneers J., *Ratio of passie? De restauratie van het kasteel en domein d'Ursel in Hingene*, in JANSSENS P. (ed.), *Aristocratische residenties. Stadswoningen en buitenplaatsen in de provincie en het oude kwartier van Antwerpen (15^{de}-21^{ste} eeuw)* (Jaarboek voor Geschiedenis en Volkskunde. Monografie 3), Antwerpen, 2014, p. 83-102.

¹¹ Meer in detail gaan zou ons hier te ver leiden. Voor een eerste kennismaking, zie: BUNGENEERS J. & DE VLIÉGER-DE WILDE K., *Zomers in Hingene. Het kasteel d'Ursel en zijn bewoners*, Leuven, 2012. Een uitgebreide geschiedenis van de familie staat in D'URSEL B., *Les Schetz*, in *Recueil de l'Association royale Office généalogique et héraldique de Belgique LIV-LV*, Brussel, 2004. De officiële akten over deze 'adoptie' worden bewaard in Brussel, ARA, *Familiearchief d'Ursel, Papiers Personnels, Famille Schetz d'Ursel, Branche de Conrad I d'Ursel, papiers personnels*, R8.

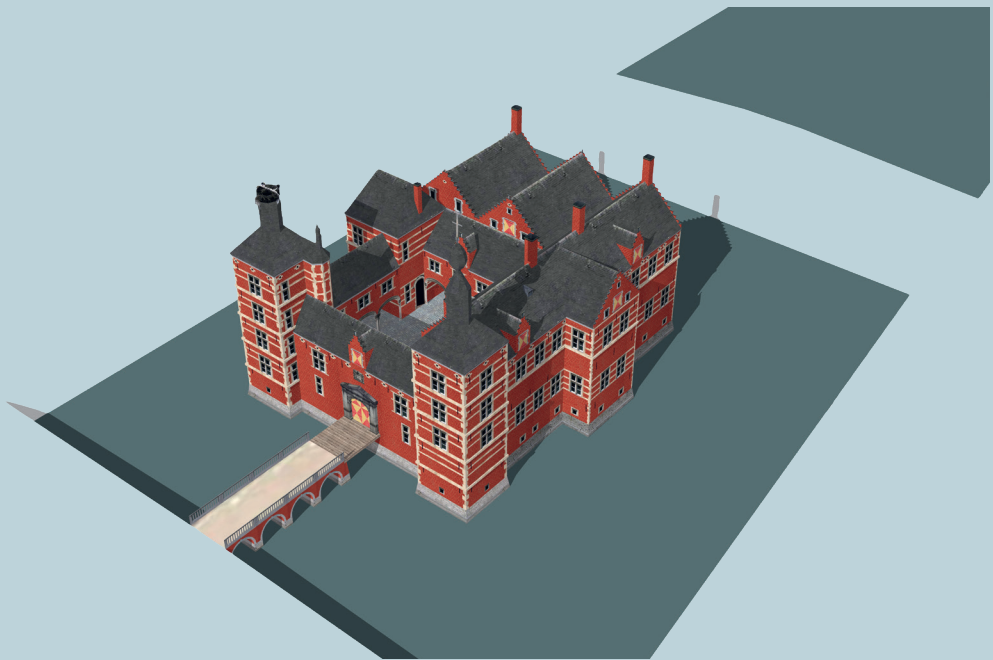
Reconstructie van de bouwevolutie



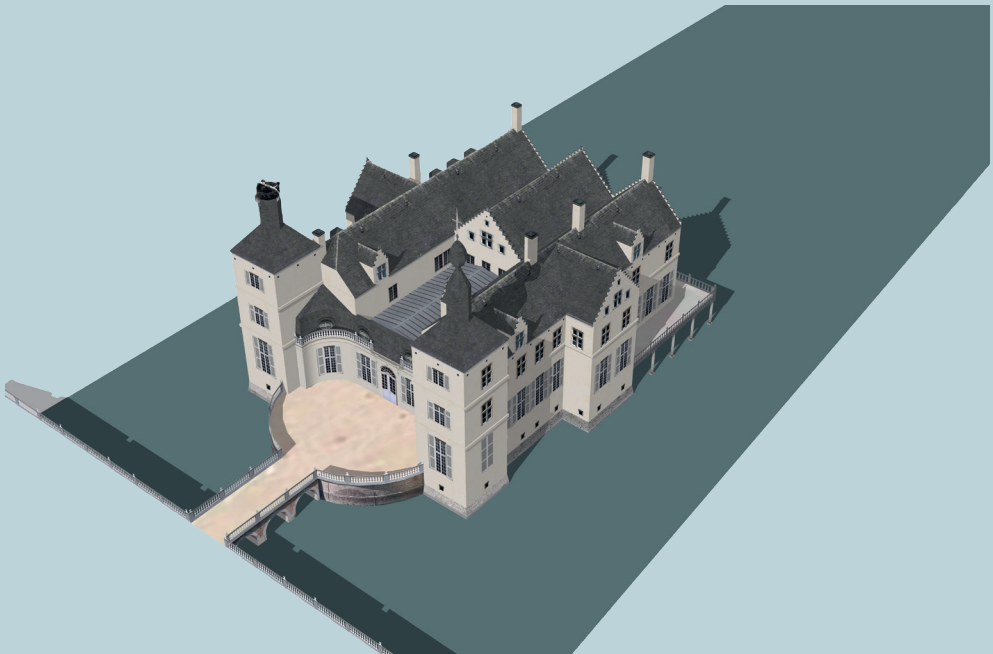
Het 'steynen huys' (1535-1556) © Thomas Cornelis.



Het 'maison de plaisance' van de familie van de Werve de Schilde (1556-1608) © Thomas Cornelis.



Het kasteel van Conrad Schetz – d'Ursel (realisatie circa 1608-1625) © Thomas Cornelis.



De zomerresidentie van hertog Conrad-Albert naar ontwerp van Jean Beausire (realisatie 1710-1714)
© Thomas Cornelis.

De collectie 'Kaarten en plannen'

Uiteraard gebruikt een bouwhistoricus graag iconografische bronnen: die visualiseren het gebouw of bepaalde stukken ervan in een welbepaalde periode. Meest voor de hand liggend zijn natuurlijk foto's. Tekeningen en schilderijen zijn tijdsdocumenten, die met de nodige (historische) kritiek moeten bekeken worden.

Uit de collectie kaarten en plannen werd uiteraard de deelcollectie met betrekking tot Hingene geconsulteerd, alsook de niet-geïdentificeerde plannen.¹² Bij toeval – een collega voerde in dezelfde periode een onderzoeksopdracht uit over een bezitting van de familie Arenberg – stootte het onderzoeksteam op een paar anomalieën. Enkele plannen met betrekking tot Hingene (in de oude stukken ook wel “Inghen” geschreven) zijn namelijk bij de inventarisatie ten onrechte in de reeks kaarten en plannen van Enghien/Edingen ondergebracht, de bezittingen van de familie Arenberg.¹³ Anderzijds zitten in de collectie over Hingene twee schetsen van een kasteeldomein, waarvan op basis van de vorm van het kasteel, de plattegrond van het domein en de inplanting in de ruimere omgeving duidelijk is op te maken dat het niet om Hingene gaat.¹⁴ Welke bezitting dit wél is, moet nog onderzocht worden.

Relevant voor ons onderzoek zijn de nummers 116 tot en met 166, die betrekking hebben op de verschillende bouwprojecten van het kasteel en de bijgebouwen en op de inrichting van het park. In de rekeningen staan vaak kruisverwijzingen naar deze categorie van kaarten en plannen: expliciet als een betaling of een opdracht aan de architect aan bod komt, impliciet als ambachtslieden betaald worden voor werken volgens ontwerp van die architecten. Op basis van het onderwerp en/of het handschrift, maar ook dankzij deze verwijzingen in de rekeningen was het mogelijk een aantal ‘anonieme’ ontwerpen bijkomend aan een architect toe te schrijven.

Een groot deel van de gebruikte kaarten en plannen hebben betrekking op de verbouwingen die respectievelijk in 1710-1714 naar ontwerp van Jean Beausire, in 1760-1764 naar ontwerp van Giovanni Niccolò Servandoni en in 1901-1904 naar ontwerp van Joseph Caluwaers zijn uitgevoerd.¹⁵

¹² VANRIE, *Archives de la famille d'Ursel*. I, p. 29-39 (nrs. 97-166); 85-86 (nrs. 407-419).

¹³ Het betreft: Brussel, ARA, *Famille d'Arenberg, Cartes et plans, Serie J*, T580-573: *Projet d'aménagement du parc du château d'Hingene*, Servandoni, 1761. Op het manuscript staat “N°22. Parc d'Enghien”, maar in een ander handschrift is toegevoegd “c'est du château d'Hingene (au duc d'Ursel)”; idem, T580-758: *Plan du rez-de-chaussée du château d'Hingene et des modifications a y apporter, par Servandoni*: op basis van (een kopie van) de plattegrond van de gelijkvloerse verdieping door Beausire geeft Servandoni de bestaande toestand, met nota's en opmetingen in functie van de door hem geplande verbouwingen, s.d. (wellicht ook 1761); idem, T580-1945 “*Plan d'un jardin à la française s.d.*”: mogelijk een opmetingsplan in functie van de door Servandoni geplande herinrichting van het domein; idem, T580-1361: “*Croquis, coupe et dessins des plafonds d'un projet d'escalier et de hall d'entrée pour Enghien & décoration d'un espalier*”. Ook dit is een verkeerde identificatie: het betreft een schets voor een tuinpaviljoentje. Op de achterzijde staat onmiskenbaar een schets voor een verbouwing van de voorgevel van het kasteel van Hingene. Het is onduidelijk voor welk domein dat tuinpaviljoen op de voorzijde bedoeld was: was dit ook voor Hingene en is de tekening verkeerd geklasseerd, of was dit wel degelijk voor Edingen bedoeld en had Servandoni terwijl hij daarvoor aan het werk was plots een inval voor Hingene die hij snel even op papier zette om later verder uit te werken?

¹⁴ Brussel, ARA, *Familiearchief d'Ursel, Kaarten en plannen. Hingene*, nr. 104, 146.

¹⁵ Voor de bouwgeschiedenis, zie BUNGENEERS & DE VLIÉGER-DE WILDE, *Zomers in Hingene en Guidoboni F. & Migom S., Giovanni Niccolò Servandoni. Schilder – decorateur – architect (Historische publicaties Kasteel d'Ursel, 6)*, Antwerpen, 2016.



David Teniers de Jonge en Lucas van Uden, Boerendansscène voor een landhuis, ofte het kasteel van Hingene anno 1650 (National Gallery London).

Jean Beausire (1651-1743), een gerenommeerde Franse architect, zou het kasteel een grondige facelift geven in opdracht van Conrad-Albert, de eerste hertog. De belangrijkste plannen zitten niet (meer) in het familiearchief: vijf tekeningen, het grondplan van de gelijkvloerse verdieping en de vier gevelopstanden, aaneengekleefd tot een ‘maquette’, waren bij een privéverzamelaar terechtgekomen en zijn door hem aan de provincie geschonken om bij de collectie van het kasteel te voegen. Op een kopie van datzelfde grondplan heeft Servandoni later een ontwerptekening gemaakt van de herinrichting van de gelijkvloerse verdieping: dat plan is per ongeluk in het fonds Arenberg terechtgekomen.¹⁶ Een aan Servandoni toegeschreven plan en twee anonieme ontwerpen in het familiearchief d’Ursel, voor de herinrichting en de afsluiting van het voorplein, kunnen – met de nodige voorzichtigheid – ook aan Beausire worden toegeschreven.¹⁷

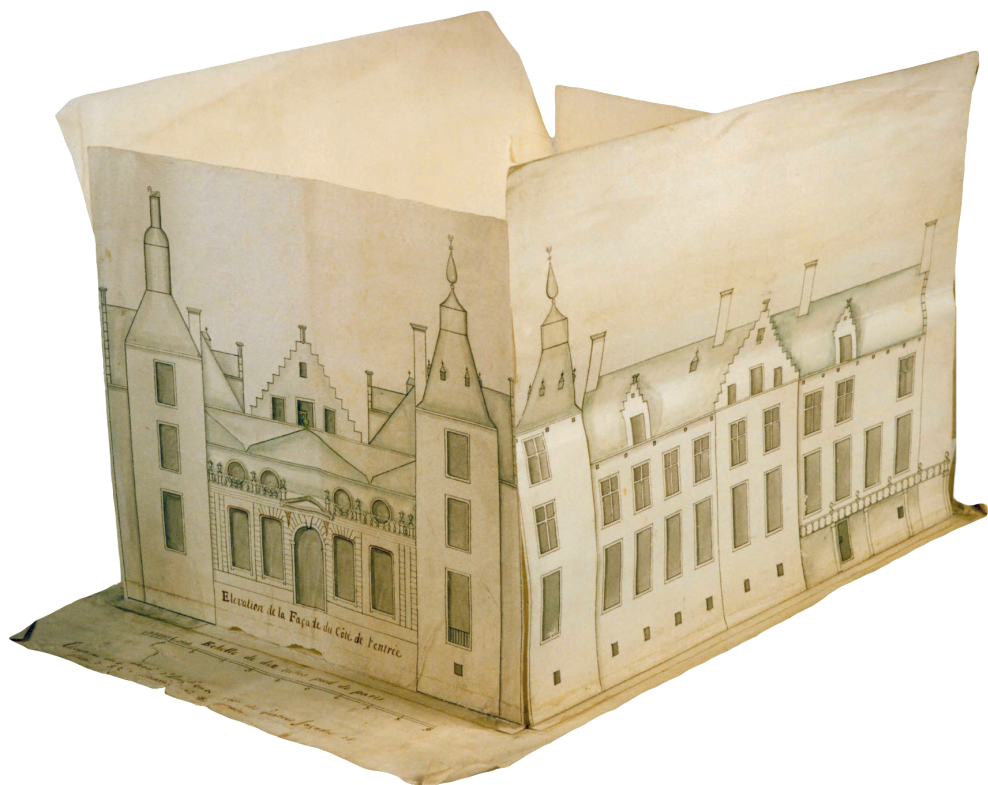
De Italiaans-Franse architect Giovanni Niccolò Servandoni (1695-1766) bekeek het kasteel, de bijgebouwen en het park duidelijk als een totaalconcept. Er zijn minstens zestien gekende en/of bewaarde plannen van zijn hand, waarvan er elf in het familiearchief d’Ursel zitten.¹⁸ Niet alle plannen zijn gesigneerd of gedateerd, maar de toewijzing aan Servandoni is op stilistische en inhoudelijke gronden zeker. Op basis van onder andere verwijzingen in de rentmeestersrekeningen zijn ze allemaal te situeren tussen september 1761 en mei 1765. Het gaat zowel om schetsen, ontwerptekeningen als uitvoeringsplan-

¹⁶ Zie voetnoot 14.

¹⁷ Brussel, ARA, *Familiearchief d’Ursel, Kaarten en plannen, Hingene*, nrs. 116, 120 en 159.

¹⁸ Brussel, ARA, *Familiearchief d’Ursel, Kaarten en plannen, Hingene*, nrs. 117, 119, 121, 122, 123, 124, 125, 126, 127, 148 en 149. De andere zijn de stukken in het fonds Arenberg (zie voetnoot 14) en het ontwerp voor de voorgevel dat sinds kort opnieuw in de AFU (*Association de la Famille d’Ursel*) berust.

nen. Daardoor is deze verbouwing niet alleen zeer goed gedocumenteerd, ze tonen ook aan hoe Servandoni vertrok van een eerste, zeer ambitieus ontwerp, maar aansluitend werkte aan een tweede vereenvoudigde (en wellicht iets minder dure) versie.



Maquette, J. Beausire, circa 1710 (Provincie Antwerpen, *collectie kasteel d'Ursel*).

Begin twintigste eeuw tekende de in Hingene geboren Brusselse architect Joseph Caluwaers (1863-1948) in opdracht van hertog Joseph en hertog Robert ruim twintig plannen. Het betreft zowel grondplannen en een doorsnede van de bestaande toestand van de verschillende verdiepingen in het kasteel als ontwerptekeningen (grondplannen, gevelopstanden en doorsnedes) voor de gerealiseerde verbouwing van het voormalige neerhof.¹⁹ Daarnaast ontwierp Caluwaers ook een aantal poorten voor het domein.²⁰ Ook de familiegrafkelder bij de kerk van Hingene is van zijn hand.²¹

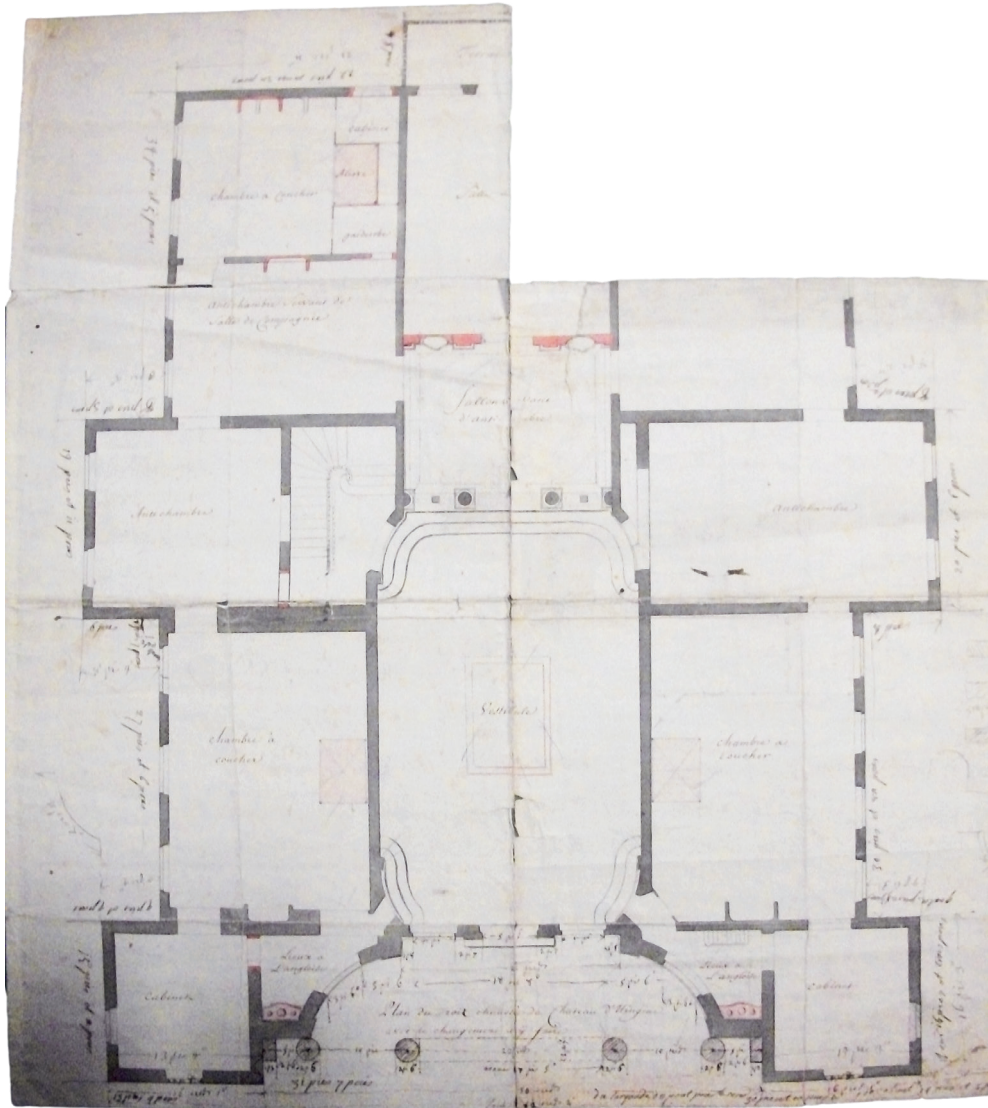
Behalve deze drie 'clusters' die elk aan een welbepaalde architect toe te wijzen zijn, bestaan er nog een aantal losse plannen. Een niet-gerealiseerd ontwerp voor een omheiningmuur met toegangspoort van Benoît Dewez (z.d., einde achttiende eeuw) en een wél gerealiseerd ontwerp voor het park van Eduard Keilig (1883) tonen aan dat de hertogen de traditie om bij topontwerpers te rade te gaan trouw bleven.²²

¹⁹ Brussel, ARA, *Familiearchief d'Ursel, Kaarten en plannen, Hingene*, nrs. 131 t.e.m. 146.

²⁰ Brussel, ARA, *Familiearchief d'Ursel, Kaarten en plannen, Hingene*, nrs. 160 t.e.m. 164.

²¹ Brussel, ARA, *Familiearchief d'Ursel, Kaarten en plannen, Hingene*, nrs. 165 t.e.m. 166.

²² Brussel, ARA, *Familiearchief d'Ursel, Kaarten en plannen, Hingene*, nrs. 118 (Dewez) en 154 (Keilig).



Uitvoeringsplan voor de verbouwing. Opmetingen en nota's door Servandoni op een plan 'bestaande toestand' van Beausire, circa 1761 (Algemeen Rijksarchief, *Familiearchief Arenberg*, T580-758).

Bij dit soort bronnen dienen steeds kritische vragen gesteld te worden : wanneer is de tekening gemaakt, en met welk doel? Is het een artistieke impressie van kasteel en domein, is het een architectentekening van de bestaande toestand of gaat het om een ontwerp? En in dit laatste geval: werd het ontwerp gerealiseerd of niet? Dit soort bronnen is bovendien vanuit archivalisch standpunt extra kwetsbaar : kaarten, plannen en ontwerptekeningen hebben vaak ook een esthetische waarde. De verleiding is groot voor de archiefvormer om sommige stukken puur als decoratie te beschouwen. Dat kan dan als gevolg hebben dat ze uit hun originele context worden gehaald en bijvoorbeeld ingekaderd aan de muur terecht komen. Op termijn is de band met het archief vergeten en wordt het stuk op zich bekeken en behandeld, waardoor

het kan worden verkocht of weggeschonken. Dat is bijvoorbeeld gebeurd met de ‘maquette’ van het kasteel naar ontwerp van Beausire, die via een privécollectie uit uiteindelijk zijn weg naar de provinciale collectie van het kasteel vond.²³ Een niet-gerealiseerd ontwerp van Servandoni voor een monumentale voorgevel met een serliana, versierd met beelden, bustes en guirlandes werd pas zeer recent herontdekt bij een privépersoon en maakt ondertussen opnieuw deel uit van de collectie van de *Association de la Famille d’Ursel*. Een plan van landmeter Guillaume De Bruyn (circa 1716) van kasteel en park is nog steeds enkel gekend uit oudere publicaties, de huidige bewaarplaats is onbekend.

Het deelbestand ‘Papiers personnels’

Dit deelbestand is letterlijk in vier grote families van archiefvormers onderverdeeld: de ‘voorlopers’, namelijk de Schetzen en de van Grobbendonks, uiteraard de d’Ursels zelf en als vierde groep de verschillende zijtakken en aanverwante families. Binnen elke familie volgen dan, in chronologische volgorde, de individuele personen. Per persoon is het archief tenslotte verder opgedeeld in rubrieken zoals personalia, uitgaven voor het huishouden, persoonlijke en zakelijke correspondentie, processtukken, documenten betreffende de erfopvolging en vermogensbeheer.

Er zitten her en der documenten in die nuttig zijn voor het bouwhistorisch onderzoek. Al gaan bijvoorbeeld de testamenten voor ons onderzoek veel te weinig in detail. In de correspondentie vind je heel soms (en vaak indirect) verwijzingen naar bijvoorbeeld de werken aan het kasteel, of algemene briefwisseling met de architect. De boedelbeschrijvingen of inventarissen zijn uiteraard een interessante bron. De meeste vind je in dit deelbestand, al zijn er enkele – voor ons trouwens de meest relevante – in het deelbestand *Actes relatifs aux biens* ondergebracht. Kwitanties over de aankoop van boeken, schilderijen, meubels en vaatwerk zijn een aardige aanvulling als je de interieurafwerking of de provenance van nog bewaarde objecten wil reconstrueren. Dergelijke zaken werden immers meestal privé door de familie aangekocht, niet vanuit de inkomsten van het domein.

De akten betreffende het beheer van de domeinen (‘Actes relatifs aux biens’)

Deze archiefstukken zijn onderdeel van het deelbestand *Administration locale – en Belgique*. Per domein of bezit is er opnieuw een onderverdeling in algemene documenten, jaarrekeningen (die de bulk uitmaken) en ‘varia’.

Verkoopakten en boedelbeschrijvingen kunnen interessante informatie bevatten om de bouwgeschiedenis te reconstrueren. Voor de oudste fase, de kern waaruit het kasteel van Hingene groeide, bevatten de twee verkoopakten – hoe summier ook – de enige concrete aanwijzingen om de archeologische en bouwhistorische bevindingen aan te toetsen. Hoewel de meeste soortgelijke documenten in de *Papiers personnels* zijn terug te vinden, hebben we de voor ons onderzoek meest relevante voorbeelden in het deelbestand *Actes relatifs aux biens* aangetroffen.

²³ De beheerder van het kasteel houdt systematisch de catalogi van bepaalde veilinghuizen in de gaten, af en toe duiken er objecten op die een band met het kasteel en de familie hadden. Zo werd in 2018 in Normandië een portret aangeboden van de hand van Antonine de Mun, zesde hertogin d’Ursel. In 1926 kopieerde ze een vroeg-19^{de}-eeuws portret van Flore d’Arenberg, derde hertogin d’Ursel. Het schilderij is aangekocht en hangt nu in het gerestaureerde schildersatelier van Antonine, een van de bijgebouwen op het domein in Hingene. Ook de AFU verwerft soms verloren gewaande kunstwerken, waaronder een aantal familieportretten, die ze na aankoop via een bruikleenregeling heeft ondergebracht in het kasteel.

Conrad Schetz-d'Ursel kocht in 1608 de *"huysinge van plaisantie"* van wijlen Lode-wijk van de Werve. Uiteraard zit deze verkoopakte in het familiearchief. Interessant even-wel is, dat ook de verkoopakte van Thibault Barradot aan Lodewijk's vader Dierick van de Werve zijn weg naar het familiearchief d'Ursel vond.²⁴ In beide documenten wordt het huis, dat aan de basis ligt van het huidige kasteel, kort beschreven. In 1555 is dat *"een steyne huys ende hoff metten anderen huysinghe van schueren, stallen ende anderssinds tusschen de twee heckens vanden selven goedt"*. De akte uit 1608 bevat al iets meer informatie: *"eene groote schoone huysinghe van plaisantie, rontomme bewatert met een groot watere ende optreckende brugge"*. De akte somt verder op welke zalen, salons, kamers ... er in dat huis zijn, tot en met het feit dat er binnenshuis waterputten en 'weerdribben' (beerputten) zijn.

Daarnaast bleven een aantal boedelbeschrijvingen bewaard.²⁵ De exemplaren die wij in het kader van dit onderzoek raadpleegden, zijn door de rentmeester van Hingene of de privésecretaris van de hertog opgesteld, zonder taxatie of enig andere verwijzing naar de geldelijke waarde van de inboedel. Rentmeester Toebent maakte na het overlijden van graaf François d'Ursel in 1696 een inventaris op *"vande meubele bevonden ten casteele van Hinghe"*. Hertog Charles d'Ursel liet bij leven en welzijn door zijn rentmeester in 1750 een inventaris opstellen;²⁶ in 1767 volgde opnieuw een inventaris. Deze laatste kunnen we aan de hand van het handschrift toewijzen aan de toenmalige privésecretaris van de hertog, Le Brun.

De inventaris van 1696 is redelijk rudimentair en beschrijft enkel de voornaamste vertrekken, die van 1750 en 1767 gaan uit van een gedetailleerde rondgang van kamer naar kamer. Hoewel zogezegd enkel de inboedel wordt genoteerd, zijn ook muurvaste elemen-ten beschreven, zoals goudleer of wandtapijten. De inventaris geeft ook informatie over de aanwezigheid van schouwen (aan de hand van schilderijen op of hardplaten in de haard) of lambriseringen (omdat de panelen van de wandbespanning die er in zit worden vermeld). De twee achttiende-eeuwse inventarissen zijn nog om een bijkomende reden bijzonder interessant: ze geven binnen een relatief korte tijdsspanne de situatie kort voor en vlak na de grootscheepse verbouwing naar het ontwerp van Servandoni weer. De inventarissen zijn

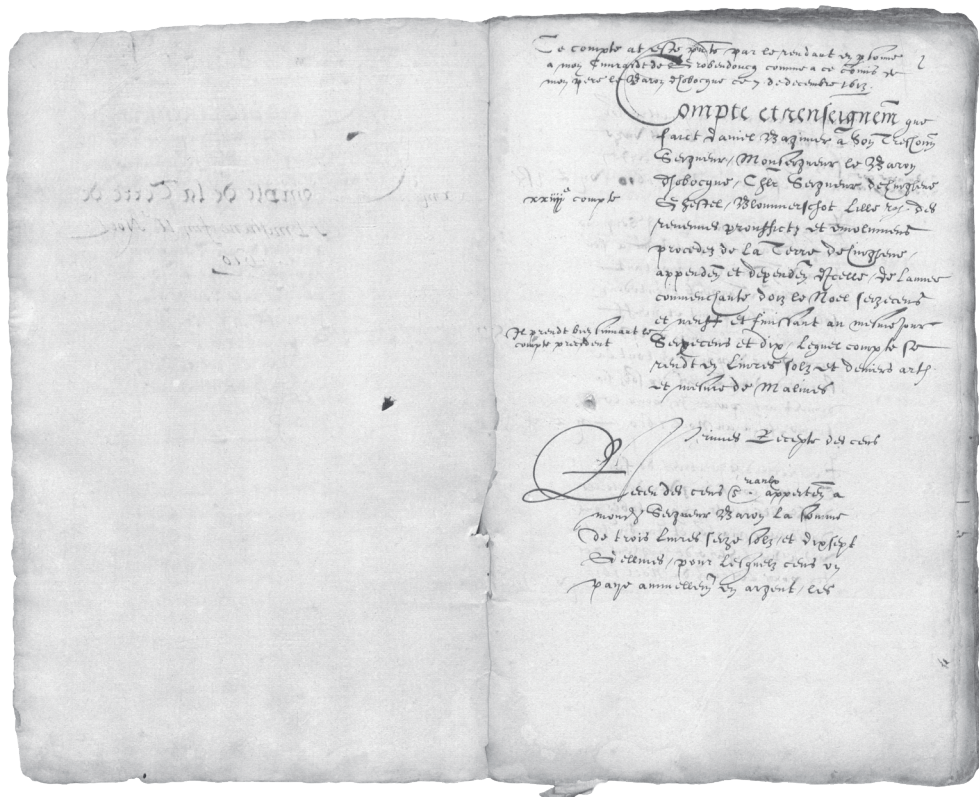
²⁴ Het betreft dus een zogenaamde retroakte die bij de overdracht van het onroerend goed mee is overgedragen aan de rechtsopvolgers om deze te kunnen voegen bij hun eigen bewijsstukken van hun nieuw verworven rechten. Brussel, ARA, *Familiearchief d'Ursel, Administration locale – en Belgique, Hingene, Actes relatifs aux biens*, R 100: *"Voir heeren Diericken vande Werve, riddere, vanden goede gecocht van Thibault Barradot onder Hingene geleghen. Den erffbrief vande coop vanden huysse met zijn toebehoir-ten gecocht van Thibault Barradot anno 1555"*, (17 juli 1556); idem, Verkoopakte 23 & 26 januari 1608.

²⁵ Brussel, ARA, *Familiearchief d'Ursel, Administration locale – en Belgique, Hingene, Actes relatifs aux biens*, R 13: *"Meubles trouvés au chateau d'Hinghe en suite de l'inventaire en fait par le greffier d'Hinghe I. Toeban le 28 ocotobre 1696"* (de inventaris zelf is in het Nederlands); Idem, R104: *"Inventaire des meu-bles qui se trouvent au chateau d'Hingene fait le 2me 7bre 1750"*; Idem, R 105: *"Inventaire ou liste des meubles et effets qui sont au chateau de Hinghene appartenants à son altesse moseigneur le duc d'Ursel etc., fait le 15e may 1767, diminué et augmenté le 2-3 d' aout 1769"*.

²⁶ We hebben het raden naar de reden van de inventaris uit 1750. Het is het jaar van de langver-wachte geboorte van een zoon en erfgenaam. Mogelijk speelde bij Charles, die toen militair gouverneur van Brussel was, al de idee voor een verbouwing in een moderne stijl die hij beter bij zijn status vond passen en wilde hij daarom een inventaris. Daarnaast was Charles een verwoed gokker die in meerdere periodes van zijn leven financiële problemen had en dan leningen moest afsluiten ... Dat er tal van redenen te bedenken zijn waarom een boedelinventaris of 'staat van goed' wordt opgemaakt, wordt uitvoerig aangetoond in bv. WIJSENBEEK-OLTHIUS T.F., *Boedelinventarissen (Broncommenta-ren 2)*, Den Haag, 1995.

ook belangrijk omwille van de 'kruisverwijzingen' die je kan maken met sommige items uit de rekeningen of sommige kwitanties.

Verder zijn er ook jaarrekeningen (*Comptes généraux*) overgeleverd. De rentmeester van Hingene hield per jaar een register bij waarin hij onder vaste rubrieken aantekening maakte van alle inkomsten en uitgaven die met het beheer van het domein te maken hadden.²⁷



Eerste blad van de jaarrekening 1610 met bovenaan eigenhandig 'visum' van Conrad Schets (Algemeen Rijksarchief, *Familiearchief d'Urzel*, L 1025).

De rekeningen lopen van Kerstmis tot Kerstmis. Alles is netjes geordend opgetekend met slechts zeer uitzonderlijk een kleine aanpassing of toevoeging. Dit wijst erop dat er wellicht eerst met een kladexemplaar werd gewerkt en dat nadien alles in het net werd overgeschreven. Nadat hij de jaarrekening had opgemaakt, diende de rentmeester ze persoonlijk voor te leggen en toe te lichten aan de heer. Soms gebeurde dat in Hingene, soms in diens *hôtel* in Antwerpen of later in Brussel. Dit werd kort genoteerd bovenaan het eerste folio, samen met de datum waarop de rekening was afgehoord. Conrad d'Urzel noteerde dat vaak nog eigenhandig, de latere graven en hertogen beperkten zich vaak tot het zetten van een 'visum' onder de nota die de rentmeester zelf had toegevoegd. Zoals gebruikelijk, verliep er behoorlijk wat tijd tussen de opmaak en de definitieve goedkeuring van de

²⁷ Voor een inzicht in de rol van de rentmeester: TYTGAT J.P., *Van rentmeesters en intendanten. Het beheer van de Arenberggoederen*, in DEREZ M. e.a. (ed.), *Arenberg in de Lage Landen: een hoogadelijk huis in Vlaanderen en Nederland*, Leuven, 2002, p. 132-146.

rekening, gemiddeld anderhalf jaar. Heel uitzonderlijk was het niet de heer zelf, maar zijn echtgenote of zijn algemeen zaakgelastigde die controle deed.²⁸

Gedurende heel het ancien régime gebruikte de rentmeester hier bundels ongelijnd papier voor, vellen in folioformaat, dubbelgevouwen en genaaid.²⁹ De bijbehorende kwitanties, van blaadjes kleiner dan een A5 tot nette bundels van meerdere pagina's, werden door de rentmeester geïllustreerd en per jaarrekening geïllustreerd. De laatste jaren hebben vrijwilligers van de heemkundige kring De Casteleyn van Hingene en het gemeentearchief van Bornem in samenwerking met het rijksarchief de rekeningen systematisch bekeken. Elke rekening wordt sindsdien in een zuurvrije omslag bewaard. De kwitanties zijn – met het oog op raadpleging en digitalisering – losgemaakt van het touw waaraan ze geregen waren. Kleine samengevouwen stukken werden ook open geplooid en alle kwitanties werden nadien in een aparte, zuurvrije omslag bij de bijhorende rekening gevoegd. Tijdens dat proces werden alle stukken gedigitaliseerd, zowel de rekeningen als de kwitanties.

Elke rekening volgde een vast stramien: eerst werden de inkomsten genoteerd, in een tweede deel de uitgaven. Inkomsten kwamen onder andere uit cijns, pacht, verhuur van hoeves, huizen of gronden, verhuur van jachtrechten en verkoop van hout. Wat de uitgaven betreft, gaat het enkel om die uitgaven die de rentmeester in functie van het domein uit naam van zijn meester deed en waarvoor hij uiteraard (een deel van) de inkomsten aanwendde.³⁰ Ze werden opgedeeld in rubrieken en omvatten naast bepaalde taken of belastingen die de heer van Hingene lokaal moest betalen alle mogelijke onkosten nodig voor het reilen en zeilen van een domein: loon- en kledingskosten voor het personeel dat aan het domein in Hingene was verbonden, grote uitgaven voor het huishouden, voeder en stalling voor de paarden, herstellingen aan machines, gereedschap, koetsen en getuig, werken in en aankopen voor andere eigendommen in Hingene (hoeves, bossen, molen, ...), werken in en aankopen voor het eigenlijke kasteeldomein, het kasteel en de bijgebouwen, ... Uiteraard waren voor ons onderzoek vooral die laatste categorieën relevant.

Elke rentmeester had zijn persoonlijke stijl: in sommige periodes waren de items echt tot het minimum beperkt, in andere werd heel kort wat informatie geboden, meestal een summiere aanduiding welke levering of dienst dit betrof. In de marge werd genoteerd of er een kwitantie of een leveringsbon (*quitance et délivrance*) over die uitgave was.

²⁸ Zo werd de jaarrekening van 1673 aan “*madame la comtesse de Ursel*” voorgelegd op 17 december 1675 en die van 1763 op 10 januari 1765 aan “*monsieur Dirix et monsieur Delahaye comme autorisé par son excellence*”. De rekening van 1622 werd dan weer op 4 maart 1623 gepresenteerd aan de heer door “*la veufve du rendant*”; uit de aanhef blijkt dat dit “*Maeyken Mertens, weduwe van Pieter Claus saliger memorie*” was.

²⁹ Deze *Actes relatifs aux biens* zijn onderdeel van het *Familiearchief d'Ursel, Administration locale – en Belgique, Hingene*. Het betreft de bundels met referentie L 1006-1016, Registres aux cens, biens, fermages 1571-1795; L 1017-1021, Registres divers 1550-1793; L 1022-1098, Comptes généraux 1536-1870; L1099-1109, Comptes divers 1570-1847; L1110-1154, Actes divers 1327-1932. Vanaf 1796 werd overgestapt op voorgedrukte boeken in groot formaat: Brussel, ARA, *Familiearchief d'Ursel, Administration locale – en Belgique, Hingene*, RGF 104-122: rekeningen 1796-1944.

³⁰ Zo was de aankoop van meubels en kunstwerken bijvoorbeeld een privé-uitgave die los stond van de boekhouding van het domein. Werd er iets aangekocht voor Hingene, dan kwamen enkel de transportkosten en de (eventuele) kost van het ter plaatse monteren in de rekening terecht. Heel uitzonderlijk tref je een verwijzing aan naar een privé-uitgave, bijvoorbeeld wanneer de rentmeester van Hingene uit de inkomsten van het domein 50 gulden betaalt aan ene ‘seigneur Wans’ voor een schilderij, gekocht door zijn heer. Brussel, ARA, *Familiearchief d'Ursel, Administration locale – en Belgique, Hingene, Actes relatifs aux biens, Comptes généraux*, L 1037 (1687-1688), fol. 34v.

Ontfaen vanden rentmeester Van goethem
 negenenveertigh guldens vier schijvers
 over ten dienste Van sijne Ed. die den
 haren hertogh Van rustel binnen bingera
 gesaecht te hebben vier duysent hingen
 meyer hondert duysentwintigh voeten
 abbeelen duysent best d' herten guldens
 pare hondert voeten ten jaere 1700
 duysent schijgh 1000 onder 18. april 1769
 Franciscus Peeters
 4900

Kwitantie voor het verzagen van 4.900 voet planken. Rentmeester Van Goethem schreef zelf de kwitantie, de begunstigde Franciscus Peeters schreef enkel zijn naam (Algemeen Rijksarchief, Familiearchief d'Ursel, L 1061).

Die kwitanties zijn zeer divers. Sommige zijn heel eenvoudige, korte nota's waarbij het handschrift duidelijk verraadt dat de leverancier niet echt vertrouwd is met schrijven. Zeker als het daglonerswerk betreft, gebeurde het zelfs dat iemand anders (de rentmeester?) de kwitantie schreef en de werklui met moeite hun naam toevoegden – of zelfs een kruisje zetten. Helemaal aan het andere eind van het spectrum staan zeer gedetailleerde documenten, die vaak meerdere pagina's beslaan, echte lastenkohieren.

Van de theorie naar de praktijk

Zoals gezegd, opteerde de provincie als bouwheer voor de restauratie van bij aanvang voor een interdisciplinair en geïntegreerd onderzoek. De volgende voorbeelden illustreren heel mooi hoe cruciaal informatie uit het familiearchief kan zijn.

Eerherstel van de inkomhal

Toen medewerkers van de provincie in 1994 voor het eerst het kasteel binnengingen, verkeerde de inkomhal in een desolate staat. Het originele dak was gesloopt, het plafond was verlaagd en voorzien van een totaal misplaatste lichtkoepel, van de originele 18^{de}-eeuwse stucwerkversiering bleven slechts schamele resten over...

De eerste grote uitdaging voor het ontwerpteam betrof de dakconstructie. Uit het bouwhistorisch onderzoek was al gebleken dat die dateerde uit het begin van de achttiende eeuw. De inmiddels tot hertog verheven Conrad-Albert d'Ursel liet in 1710-1714 Jean Beausire het eerder traditioneel ogende buitengoed ombouwen tot een moderne zomerresidentie in de nieuwe Franse smaak. Het kasteel kreeg daarbij zijn huidige grondplan: Beausire overdekte de bestaande binnenplaats en de open galerij in de westvleugel maakte plaats voor een 'appartement' in spiegelbeeld van de oostvleugel. In de (aparte)

Memoire de Depence

faite au Chateau d'Inghene concernant le
Meuble commencee le Lundy 13. juin jusqu'au
Samedy 23. juillet 1763.

Savoir

Pour 63. journées à deux	fl. 126.
Couturiere à 10. par jour	31. 10. 0.
Plus pour 38. journées à un garçon Tailleur à 2. Escalins par jour	76. 10.
Plus pour 23. journées à un Garçon Tapisier à un florin par jour	23.
Plus au même 19. jours à deux Escalins	7.
Sous dea cloude a bro. queteo de differentes especes	8. 10.
Pour du Bordé de fil de foulon differentes	16.

Le Duc d'ursel 92. 8. 6

“Compte en renseignement du nouveau battiment du chateau de Hingene pendant l’an 1713 en 1714” zijn de werken bijna stap voor stap te volgen.³¹



De inkomhal van het kasteel anno 1994 (foto Jacques Sonck, © Provincie Antwerpen).

Er bleven ook een aantal ontwerptekeningen bewaard. Daar zijn helaas geen plannen of doorsnedes van de overkapping van de voormalige binnenkoer bij. Bij de afbraak in de jaren 1980-1990 zijn evenmin tekeningen of foto's van de bestaande toestand gemaakt. Maar gelukkig brachten de rekeningen soelaas! De daktimmer van de nieuwe inkomhal werd minutieus genoteerd in de kwitanties van rekening L 1104, in een uitvoerige *‘Toise de la charpente au grand salon’*. Elk stuk hout is er apart beschreven, met de vakterm, het aantal en de afmetingen. Op basis hiervan kon Louis De Coninck, die mee instond voor het materieel-wetenschappelijk onderzoek, de ‘meccano’ volledig in beeld brengen, waardoor een perfecte reconstructie mogelijk werd.

Maar ook de herinnering aan het classicistische interieur volgens de plannen van Servandoni was ver weg.³² Uit de inventaris van 1767 blijkt dat het hier gaat om *“Le Grand Sallon d’entrée du château, ou est la colonnade des Empereurs”*.³³ Helaas beschikten de onderzoekers op dat ogenblik nog niet over iconografische bronnen die duidelijk maakten hoe ze deze verwijzing moesten interpreteren. Ging het om vaste stucwerkelementen, losstaande zuilen, geschilderde medaillons of nog een andere invulling? De rekeningen spreken van een

³¹ Brussel, ARA, *Familiearchief d’Ursel, Administration locale – en Belgique, Hingene, Actes relatifs aux biens, Comptes généraux*, L 1104: *Nouveau Bâtiment 1713-1714*.

³² Guidoboni & Migom, *Giovanni Niccolò Servandoni*.

³³ Brussel, ARA, *Familiearchief d’Ursel, Administration locale – en Belgique, Hingene, Actes relatifs aux biens*, R 105: *“Inventaire ou liste generale des meubles et effets qui sont au chateau de Hinghene appartenants a S. A. Monseigneur le Duc d’Ursel... Fait le 15^e may 1767. Diminué et augmenté le 2. et 3. d’aouÿt 1769”*.

Le Souverain Maître Plafonneur de Sournay
declare & reconnoit de m'estre obligé de
faire les plafonds du Salon d'entrée du
château de Son Excellence & Messieurs
Le duc d'Ursel a Mingone, & tous les
ouvrages en plâtre selon les plans &
dessins de m.^r Servandoni, le plafond
de la salle de compagnie, celui de
L'escalier & les plâtres des murailles,
et ceux des la place entre les colonnes
et la chambre a manges en forme de
pannaux comme ils sont dessinés et
Les murailles de L'escalier comme elles
le seront ~~en pannaux~~ le tout
pour prix de deux cent cinquante
cinq florins courants de Brabant, m'obligant
de faire des ouvrages parfaits et qui devront
estre reconnus pour tels par des experts a
nommer au grez de Son Excellence si elle desire
de les faire examiner, promettant que tous
ces ouvrages seront achevez vers la fin du
mois d'avril prochain. je serai obligé de
drober les échaffaudages a mes fraix, mais tout
Les Bois & tous Les matériaux pour Les
Ludits ouvrages me seront fournis par ordre de
Son Excellence de laon qu'il n'y a pas Les mains
d'oeuvre sur la place qui sont a mes fraix et
pendant tout le tems que je serai occupé, il me
sera fourni le logement et trois pots de biere
par jour pour moi et autant pour mes ouvriers.
fait a Mingone le 27^e fevrier 1763
B. J. Boulanger
Accusé du Recheveur Van

255 u

Engagementsverklaring van meester-stukadoor Boulanger uit Doornik dat hij en zijn medewerkers het stucwerk naar ontwerp van Servandoni zullen uitvoeren. (Algemeen Rijksarchief, Familiearchief d'Ursel, L 1061).

betaling op 5 maart 1763 aan schipper Pierre Verheyen voor een transport, per boot, vanuit Brussel van “*dix figures en buste*”, en een aan François Suykens “*pour les mains d’oeuvres en mettant les bustes et girlandes au salon à l’entré du chateau en mois de maij 1763*”.³⁴ Dit wees er op dat het om borstbeelden ging, die hoogstwaarschijnlijk van boven op de stucwerkzuilen tegen de wand op de bezoekers neerkeken.

Toen hielp het toeval ook een handje: bij het demonteren van een valse wand in de voormalige remise bij het kasteel kwamen acht borstbeelden aan het licht. Het raadsel van de keizers was opgelost – al blijven er twee van de tien voor altijd vermist. Enkele jaren na de restauratie doken uit privébezit twee bronnen op die onze interpretatie bevestigden: zowel een schilderij van de inkomhal van de hand van gravin Henriëtte d’Ursel uit 1929, als een foto genomen door graaf Roland d’Ursel aan het eind van de jaren 1960, tonen bovenaan een deel van de kroonlijst en de keizer(s).

Vandaag betreden bezoekers opnieuw de vestibule zoals Servandoni ze concipieerde: een stijlvolle ontvangstruimte met een strak en statig klassiek interieur, met doorlopende banken, eenvoudig stucwerk met guirlandes en bustes van Romeinse keizers bovenop Toscaanse zuilen.



De gerestaureerde inkomhal vandaag (foto Stefan Dewickere © Provincie Antwerpen).



Schilderij van de inkomhal, Henriette d’Ursel, 1923 (AFU).

Faiencetegels zijn niet exclusief voor de keuken

Wanneer men tijdens een bouwhistorisch-archeologisch onderzoek stuit op faiencetegels, ook wel Delftse tegels genoemd, wordt dit nog te vaak gezien als een aanwijzing dat de ruimte in kwestie op een bepaald moment als (bij)keuken dienst zou hebben gedaan. Er heerst immers nog steeds een hardnekkig misverstand dat dergelijke muurafwerking typisch of exclusief zou zijn voor een keuken. Niets is minder waar, en de combinatie van de waarnemingen ter plaatse met de data uit het archief tonen onomstotelijk aan dat dat in Hingene absoluut niet het geval was.

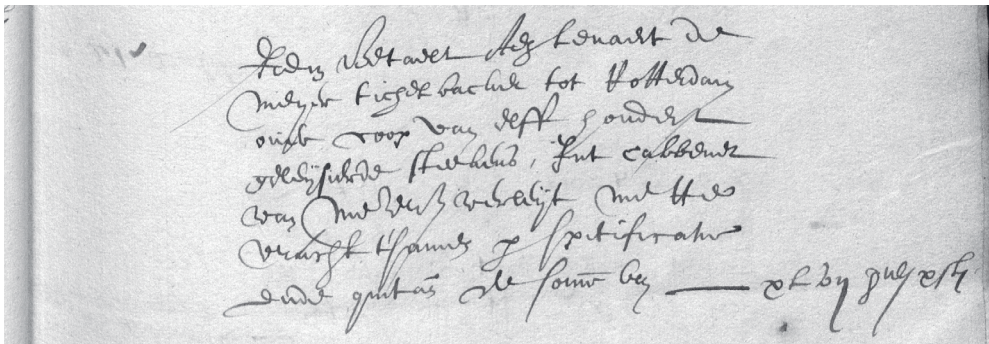
³⁴ Twee kwitanties bij de rekening van 1762-1763. Brussel, ARA, *Familiearchief d’Ursel, Administration locale – en Belgique, Hingene, Actes relatifs aux biens, Comptes généraux*, L 1061 (1762-1763).

Archeologisch onderzoek in de huidige linkertoren wees uit dat het oorspronkelijke vloerniveau bijna 80 cm lager had gelegen, en bracht bovendien aan het licht dat onder het huidige vloerniveau een deel van de muurafwerking in wit-blaauwe faiëncetegels was bewaard, met als motieven vogels, (kinder)spelen en landschapjes. Ook uit de ophoingslaag die de holte vulde, konden de archeologen tussen ander puin tientallen dergelijke tegels en tegelfragmenten recupereren.



Restant van de muurbekleding met faiëncetegels, tijdens het archeologisch onderzoek (© Provincie Antwerpen, *provinciaal Archeologisch Depot*).

De herkomst van de tegels kennen we: in 1648 werden “elf hondert geleysierde steenckens” aangekocht bij Lenaert de Meyer in Rotterdam.³⁵ Ze waren bestemd voor het “cabbenet van mevrouw” en kostten inclusief transport maar liefst 47 gulden en 10 stuivers. Ze werden geplaatst door metser Frederik Van Kerckhoven, die terzelfdertijd ook werk uitvoerde in de aanpalende galerij.³⁶



Fragment uit de jaarrekening betreffende de aankoop van de tegels. De kwitanties die bij deze rekening horen bleven niet bewaard, gelukkig is de rekening zelf erg gedetailleerd (Algemeen Rijksarchief, *Familiearchief d'Ursel*, L 1032).

³⁵ Het gaat om Leendert de Meijer, die in 1641 de tegelbakkerij *Het wapen van Dantzig* oprichtte in de Hoogstraat in Rotterdam. In 1741 kwam het bedrijf in handen van de familie Bakhuizen, in 1784 van Johannes Van der Wolk. DE JAGER I. & SCHADEE N. (ed.), *Tegels uit Rotterdam 1609-1866*, 2009, p. 62-64.

³⁶ Brussel, ARA, *Familiearchief d'Ursel, Administration locale – en Belgique, Hingene, Actes relatifs aux biens, Comptes généraux*, L 1032 (1647-1648), fol 35r-v.; de bijbehorende kwitanties van deze rekening zijn jammer genoeg niet bewaard.

De tegels meten 125 x 125 mm. De bestelde 1.100 tegels volstaan dus om in totaal een oppervlakte van zo'n 17 m² te bekleden. De kamer in kwestie is 4 op 4 m groot. Rekening houdend met de deur- en raamopening betekent dit dat de wanden tot een hoogte van circa 1,5 m met tegels bekleed konden worden. Bij het materieel-technisch onderzoek werden op een aantal plaatsen op de muur resten ontdekt van een muurschildering, lichtblauwe florale motieven op een witte achtergrond. Het is dus allerminst denkbeeldig dat muurschildering en tegels deel uitmaakten van een en dezelfde interieurafwerking. De op de tegels afgebeelde thema's hebben een symbolische betekenis of moeten algemeen bijdragen aan het oproepen van een 'arcadische' sfeer door hun landelijke, idyllische en ietwat naïeve karakter.

Er zijn voorbeelden gekend van vaak prestigieuze panden waar faiencetegels als wanddecoratie zijn gebruikt. Vaak gaat het om zomerresidenties of zomersalons.³⁷ Daar zou een technische verklaring voor zijn. Oude gebouwen hebben een grote inertie, d.w.z. zij behouden langer hun temperatuur dan vandaag de dag gebruikelijk is: opwarmen of afkoelen gebeurt trager. Wanneer in de zomer de warme buitenlucht in aanraking komt met de tegels, ontstaat condens. Het verdampen van deze condens veroorzaakt een stroming van koelere lucht in de kamer.

De huiskapel

Het familiearchief leverde een aantal aanwijzingen op dat er vrij snel een huiskapel in het kasteel kwam. Conrad Schetz-d'Ursel startte vanaf 1628 al met de inrichting.³⁸ Blijkbaar raakte die pas voltooid na zijn dood, want het is zijn zoon Conrad II die in 1634 via de bisschop van Gent een door paus Urbanus VIII ondertekende officiële toestemming ontving om voortaan in het kasteel in Hingene missen te laten opdragen. Die toelating werd in 1766 en in 1775 vernieuwd.³⁹

In de oudste inventaris (1696 en 1750) is nergens sprake van een ruimte die als kapel wordt gedefinieerd en worden evenmin religieuze goederen opgesomd. Aantekeningen in de rekeningen plaatsen ze echter ontegensprekelijk op de gelijkvloerse verdieping van de linkertoren. In dezelfde ruimte die volgens de nota's over de aankoop van de Delftse tegels, tien jaar later, een salonnetje van de hertogin was... Op het eerste gezicht lijkt het er dus op dat de informatie uit het familiearchief twee totaal verschillende functies in een en dezelfde ruimte plaatst. De hypothese die de onderzoekers vooropstellen is, dat de ruimte een dubbele functie had.⁴⁰

³⁷ Een heel mooi, prestigieus voorbeeld is het kasteel Augustusburg en het bijbehorende jachtslot Falkenlust in Bruhl, waar respectievelijk de zomereetzaal en de inkomhal met trappenhuis bekleed zijn met faiencetegels uit de manufactuur De Bloempot uit Rotterdam. In de eetzaal zijn het bloemenvazen en genretafereeltjes over spel en ontspanning, in het jachtslot (uiteraard) jachtmotieven. Zie o.a. *Fotogalerie Schloss Augustusburg* (www.schlossbruehl.de/fotogalerie-augustusburg/); *Baukunst-nrw*, 'Jagdschloss Falkenlust' (www.baukunst-nrw.de/objekte/Jagdschloss-Falkenlust--648.htm); *Tegels uit Rotterdam*, 'Jachtslot Falkenlust bij Brühl' (tegels-uit-rotterdam.com/rtvdk.html en 'Rotterdamse tegels voor de zomereetzaal van kasteel Augustusbrug in Brühl' (tegels-uit-rotterdam.com/zomereetzaal.html).

³⁸ Brussel, ARA, *Familiearchief d'Ursel, Administration locale – en Belgique, Hingene, Actes relatifs aux biens, Comptes généraux*, L 1028 (1628), fol. 55r : *Machiel Birson, schrijnwerker tot Antwerpen, over den voet van den altare inden toren*; idem, L1028 (1629), fol 354r : *over het besetten ende plecken ... van de capelle*.

³⁹ Brussel, ARA, *Familiearchief d'Ursel, Administration locale – en Belgique. Hingene. Actes relatifs aux biens*. R 102, R 105 en R 106.

⁴⁰ Dergelijke 'oplossingen' zijn bekend uit andere adellijke woningen. Soms werd er gewerkt met draagbare altaartjes of triptieken. Van een andere orde zijn de kapellen die een soort ingemaakte kast waren : ondiepe nissen met een dubbele deur, die tijdens de dienst werden opengezet. De meeste gekende voorbeelden zijn echter achttiende-eeuws, maar niets belet dat dat een aanpassing van een ouder, soortgelijk voorbeeld was. Dit 'fenomeen' is echter niet geïnventariseerd, voor informatie is de onderzoeker bijna uitsluitend aangewezen op beschrijvingen van kastelen en kasteelhoeves.



Sierlijk wijwatervaatje in rococostijl, na restauratie (Foto Stefan Dewickere © Provincie Antwerpen, *provinciaal Archeologisch Depot*).

Op basis van de inventaris uit 1767 is duidelijk af te leiden dat de kapel intussen was verhuisd naar de rechtervleugel, tussen de bibliotheek en het appartement vooraan, dat “*le quartier bleu*” werd genoemd. Er staat naast het altaar ook ander typisch kerkmeubilair opgesomd, zoals zes kerkstoelen, een lezenaar, een lavabo en een groot crucifix. Hoewel er geen opbergmeubel wordt vermeld, doet de opsomming van religieus textiel en religieus vaatwerk vermoeden dat er, zoals elders in het kasteel, een ingebouwde kast was. Tijdens het onderzoek van de vijver ontdekten archeologen onder het dichtstbijzijnde raam een in stukken en brokken gevallen wijwatervaatje. Het is in elk geval duidelijk dat dit een aparte, permanent als bidplaats ingerichte kamer was. Of die verhuis gebeurde naar aanleiding van de verbouwing van Beausire, dan wel die van Servandoni, was niet te achterhalen.

De eindconclusie is dat er tot op vandaag eigenlijk nog geen systematisch onderzoek is gebeurd naar het boeiende fenomeen van de huiskapel in adellijke woningen. Hier is zeker ruimte voor verder onderzoek.

De prinses en de pad? Verrassende inzichten in archeozoologische resten

Voor deze casus ligt de focus opnieuw op de grondige verbouwing naar ontwerp van Beausire in het begin van de achttiende eeuw. Conrard-Albert, de eerste hertog, wilde immers zijn kersverse echtgenote Eleonora, prinses de Salm, in stijl kunnen ontvangen in Hingene. Vandaag ligt het vloerniveau van de inkomhal – de originele open binnenplaats – beduidend lager dan de omliggende vleugels. Tijdens het vooronderzoek kwam aan het licht dat ook het vloerniveau van de oorspronkelijke westvleugel met de open galerij een stuk lager lag dan dat van de oostvleugel.

Onder de bestaande vloer troffen de archeologen een tot 80 cm dik ophogingspakket aan, boven de bewaarde tegelvloer van de galerij. Het archeozoologisch onderzoek van de botresten, aangetroffen in die zandige opvullaag, gebeurde pas zeer recent. Het leverde enkele verrassende resultaten op. Zo bracht het aan het licht dat die botresten onder andere bestonden uit 10% microfauna (muizen en spitsmuizen) en ... 5% padden! De (spits) muizen zijn relatief eenvoudig te verklaren: zij woonden gewoon onder de plankenvloer en stierven daar dus ook. Maar padden?

Opnieuw lag het antwoord in (de kwitanties bij) de rekeningen. Daaruit bleek dat de afbraak van de linkervleugel al begonnen is in 1705 en verder werd gezet in 1707-1708. Een heel deel van de bouwmaterialen is gerecupereerd, de stenen zijn daarbij ter plaatse gekuist. Tenslotte is er pas in 1713 zand aangevoerd om het vloerniveau in de nieuwe linkervleugel op gelijke hoogte te brengen met dat van de achter- en rechtervleugel.⁴¹

⁴¹ Brussel, ARA, *Familiearchief d'Ursel, Administration locale – en Belgique, Hingene, Actes relatifs aux biens, Comptes généraux*, L1043 (1704-1706) t.e.m. L1046 (1713-1716) en L1104: *Nouveau Bâtiment* (1713-1714).

Na de afbraakwerken bleef ter plekke een redelijk dikke laag (baksteen)puin en mortelresten achter. In een latere fase werd die ophogingslaag aangevuld en geëgaliseerd met van elders aangevoerd zand. Omdat dat maar in 1713 is gebeurd, gaan de archeologen ervan uit dat de werf een paar jaar heeft opengelegen. Waarbij padden een schuilplaats zochten tussen het puin tot ze bedolven raakten onder het zand...

Van het gebouw naar het archief

Geïntegreerd onderzoek werkt ook in de andere richting. Dankzij het bouwhistorisch onderzoek zijn we er in geslaagd drie achttiende-eeuwse plannen in het familiearchief d'Ursel met vrij grote waarschijnlijkheid aan Jean Beausire toe te schrijven. Een plan, een ontwerp voor een toegangshekken, het voorplein en de spiegelvijver, is in de inventaris – onder voorbehoud – aan Servandoni toegeschreven.⁴² Van dit ontwerp zijn enkel het U-vormige terras aan de noordkant van het kasteel en de omvorming van de grachten tot een spiegelvijver gerealiseerd: de funderingen van en de (later dichtgemetselde) deuren naar dat terras zijn bij het archeologisch en bouwhistorisch onderzoek *in situ* aangetroffen. De twee andere plannen, nooit gerealiseerde ontwerptekeningen voor een monumentale toegangspoort met bijgebouwen waaronder paardenstallen, zijn als 'anoniem' geklasseerd.⁴³

Alle drie de ontwerpen zijn van dezelfde hand en in een vroege, typisch Franse barokstijl die in geen enkel ontwerp van Servandoni aan bod komt. De zeer summiere teksten op de plannen in kwestie geven weinig gelegenheid om het handschrift te vergelijken met dat van lastenkohieren, facturen of kwitanties, maar voldoende om verschillen aan te tonen. Zo schrijft Servandoni de cijfers 2 en 5 op een andere manier en zijn ook de generiek op de ontwerpen getekende boompjes heel anders van stijl. Op het ten onrechte aan Servandoni toegeschreven plan staat bij de schaal aanduiding *toises de France*, terwijl hij consequent *toises de pieds de France* gebruikt. In het verleden werd de hypothese al eens geopperd dat het ontwerpen van Van Bauerscheit zouden zijn. Dit lijkt echter weinig waarschijnlijk: deze kunstenaar leverde wel degelijk bouwbeeldhouwwerk voor het kasteel, maar niets in de rekeningen of gekende correspondentie doet vermoeden dat hij ook ontwerpen zou getekend hebben.

Conclusie

Het is duidelijk dat een familiearchief een niet te verwaarlozen bron vormt voor een gedege (voor)onderzoek inzake behoud, beheer en restauratie van het gebouwde patrimonium. Een geïntegreerde, multidisciplinaire aanpak is een *conditio sine qua non*. Het is immers veel efficiënter om de resultaten van de verschillende deelstudies regelmatig te delen dan per discipline een eigen onderzoek uit te voeren en dan aan het einde de verschillende hypothesen en resultaten te vergelijken. Dat biedt het onderzoeksteam de kans bevindingen continu te toetsen en vragen en hypothesen wanneer nodig bij te sturen of te verfijnen.

Boedelbeschrijvingen en inventarissen nemen de onderzoeker als het ware mee op een wandeling door het gebouw. Aan de hand van het traject is te deduceren waar deuren zijn verdwenen of bijgekomen, het aantal gordijnroeden en gordijnen verraadt hoeveel vensters er in een bepaalde periode geweest zijn, de vermelding van deur- en schouwstukken of wandbespanningen leert iets over de interieurafwerking. Rekeningen en de erbij horende kwitanties zijn bronnen vol van – vaak schijnbaar triviale – items, die echter

⁴² Brussel, ARA, *Familiearchief d'Ursel, Kaarten en plannen, Hingene*, nr. 120.

⁴³ Brussel, ARA, *Familiearchief d'Ursel, Kaarten en plannen, Hingene*, nrs. 116 en 159.

enorm rijk zijn. Ze bevatten een schat aan zeer belangrijke informatie om de verschillende bouwfases en de binneninrichting soms tot in de kleinste details te kunnen reconstrueren. Kaarten en plannen voegen daar nog een extra dimensie aan toe: ze helpen de gebouwde realiteit te visualiseren of geven er, net als andere iconografische bronnen, op zijn minst een momentopname van. Tegelijk vormt een familiearchief een blijvende leidraad voor de werking van het kasteel en reiken ze informatie en inspiratie aan voor tal van publicaties, tentoonstellingen en andere activiteiten.⁴⁴

⁴⁴ Zie ook: BUNGENEERS & DE VLIETGER-DE WILDE, *Zomers in Hingene*; DE RYNCK P., *Van comateus naar springlevend. Het nieuwe leven van kasteeldomein d'Ursel in Hingene*, in *Monumenten en landschappen*, 2018, 2, p. 53-71.

Deze bundel verkent de rijkdom en complexiteit van documenttypes die ontstonden in stedelijke en familiale context in de vroegmoderne tijd. Vanuit een brontypologische benadering onderzoeken de bijdragen hoe uiteenlopende documenten – zoals stadsrekeningen, schepenregisters, resolutieboeken, brievenkopijboeken en receptenschriftjes – vorm kregen, gebruikt en bewaard werden, en hoe hun betekenis evolueerde doorheen de tijd. Documenten worden daarbij niet los van hun context bestudeerd, maar als onderdelen van bredere administratieve praktijken en maatschappelijke processen. Aandacht gaat uit naar de sociale en politieke omstandigheden waarin documenten werden opgesteld, hergebruikt of geherstructureerd, en naar de keuzes die archiefvormers, -beheerders en latere generaties maakten in functie van selectie, bewaring, ordening en ontsluiting.

De bijdragen in deze bundel kwamen tot stand naar aanleiding van twee studiedagen die in 2019 door het Rijksarchief werden georganiseerd in het kader van het BRAIN-be project TEMAS (Thesaurus of Early Modern Archival Sources). Ze illustreren hoe brontypologisch onderzoek bijdraagt aan een dieper inzicht in de historische en sociale context van archiefdocumenten, én hoe de combinatie van verschillende documenttypes nieuwe perspectieven kan openen, ook binnen multidisciplinair onderzoek.

Illustratie op de omslag: Trompe l'oeil-schilderij van Cornelis Brisé, 'Documenten betreffende de Thesaurie der Stad Amsterdam', 1656 (Amsterdam Museum, SA 3024).

