



Programme AGORA – Agora programma

Synthese van het eindrapport

STEDELIJKE EN PLATTELANDSARMOEDE

Pierre Marissal

Xavier May

Dayana Mesa Lombillo

Onder de supervisie van Christian Vandermotten en Maarten Loopmans



1. INLEIDING

Deze studie werd uitgevoerd en gefinancierd in het kader van het 'AGORA' programma door POD Wetenschapsbeleid op vraag van het Steunpunt tot bestrijding van armoede, bestaansonzekerheid en sociale uitsluiting.

Plattelandsarmoede is weinig bestudeerd in België en de meeste studies richten zich op stedelijke regio's waar armoede meer geconcentreerd voorkomt en dus meer zichtbaar is. Nochtans is reeds vastgesteld dat de armoedeproblematiek niet hetzelfde karakter heeft in de stad als op het platteland. Op het platteland is huisvesting minder duur maar is de huurmarkt beperkter en is in het algemeen de toegang tot voorzieningen en werkgelegenheid minder goed (gebrek aan openbaar vervoer, grote afstand tot scholen en winkels, noodzaak om over een auto te beschikken, ...).

Dit AGORA project heeft daarom tot doel om de armoede in België te bestuderen en te meten, meer in het bijzonder op het platteland waarvoor weinig gegevens bestaan. In tegenstelling tot veel andere studies legt dit onderzoek de nadruk op een kwantitatieve analyse van het armoedefenomeen.

In België behandelt enkel de atlas van achtergestelde buurten voor Vlaanderen en Brussel van Kesteloot et al. (2008) armoede op lokaal schaalniveau voor heel Vlaanderen en Brussel, inclusief de plattelandsgebieden. Vandermotten *et al.* (2006) produceerden een Atlas van buurten in moeilijkheden voor de Belgische stedelijke regio's.

Deze studies bepalen achtergestelde buurten (of eerder achtergestelde statistische sectoren¹) op basis van een combinatie van indicatoren berekend op schaal van statistische sectoren en weerspiegelen de sociale problemen binnen die sector. Deze aanpak levert de beste resultaten op in een stedelijke omgeving omdat armoede er over het algemeen meer geconcentreerd voorkomt in bepaalde buurten. Wanneer een statistische sector heel heterogene buurten omvat, moeten de resultaten van een dergelijke aanpak echter met voorzichtigheid worden benaderd. Dit probleem is des te deliquer op het platteland waar armoede meer verspreid voorkomt tengevolge van een minder sterke druk op de vastgoedmarkt. Bovendien gebruiken beide studies voornamelijk gegevens van de laatste algemene socio-economische survey die niet meer zal worden herhaald in de toekomst.

In andere landen en regio's van Europa zoekt men eveneens naar geschikte indicatoren om armoede op een klein ruimtelijk schaalniveau te meten zodat specifieke plattelandsproblemen in rekening kunnen worden gebracht. Zo hebben Ierland en het Verenigd Koninkrijk een zoektocht gestart naar de beste instrumenten om armoede te meten op lokale schaal. Vooral in Schotland lijkt men een verregaande oefening te hebben gemaakt en beschikt men over een meervoudige bestaansarmoede-index. Deze meervoudige bestaansarmoede-index, die sinds zijn ontwikkeling in 2003 regelmatig is verbeterd, rangschikt de 6505 statistische eenheden van Schotland van de meest tot de minst achtergestelde. Daarenboven werd een relatief complexe indicator samengesteld om de toegankelijkheid van elke eenheid te evalueren. Deze integreert de tijd nodig om met de auto en met het openbaar vervoer een aantal diensten te bereiken (dokter, school, winkels, postkantoor en benzinstation).

Aangezien armoede meer verspreid voorkomt op het platteland, kozen we ervoor om armoede op lokaal niveau voor gans België op basis van individuele gegevens. Zo kunnen we het aantal personen in armoede per statistische eenheid tellen, in plaats van de eenheid zelf te moeten kwalificeren. Voorzover gekend is deze studie de eerste die individuele gegevens gebruikt om plattelandsarmoede te meten.

¹ In België is de statistische sector het kleinste administratieve schaalniveau, dit wil zeggen het kleinste territoriale niveau waarvoor gegevens beschikbaar zijn.

Dit onderzoek onderscheidt zich bovendien nog op andere vlakken : We ontwikkelden een ruimtelijke typologie op basis van een reeks bestaande tekortkomingen op het platteland met betrekking tot voorzieningen en toegankelijkheid; we vergaarden en onderzochten een reeks contextuele variabelen die het platteland mee kenmerken en we ontwikkelden een nieuwe armoedemaatstaf die rekening houdt met het meerdimensionale karakter ervan.

In grote lijnen verloopt dit onderzoek in twee fasen. In een eerste fase werd een diepgaand inzicht ontwikkeld in de bijzonderheden die plattelandsarmoede onderscheiden van stedelijke armoede. Deze fase baseert zich grotendeels op een analyse van de EU-SILC enquête die zeer volledige informatie omvat over inkomens en levensomstandigheden van 6300 huishoudens in België.

In een tweede stap zetten we deze kennis over plattelandsarmoede in om een armoede-index te ontwikkelen voor elk Belgisch huishouden. Deze index wordt berekend op basis van individuele gegevens van de sociale zekerheid zoals die worden bewaard in de datawarehouse van de Kruispuntbank Sociale Zekerheid (KBSZ) en de contextuele variabelen die de eigenschappen weerspiegelen van de woonplaats (in termen van diensten, tewerkstelling, huisvesting, openbaar vervoer).

2. GEGEVENS

In dit project werden drie soorten gegevens gebruikt : De EU-SILC enquête van 2009 over de inkomens en levensomstandigheden, de individuele gegevens van de sociale zekerheid uit de Kruispuntbank Sociale Zekerheid (KBSZ) en de contextuele variabelen die we construeerden in het kader van deze Deze laatste laten ons toe om de leefomgeving van de huishoudens te kenschetsen en laten ons toe om de specifieke problemen in beeld te brengen waarmee huishoudens op het platteland te kampen hebben.

2.1 EU-SILC

De EU-SILC enquête van 2009 (European Union - Statistics on Income and Living Conditions) biedt een uitgebreide bron aan zeer gedetailleerde informatie over de inkomens en levensomstandigheden van een steekproef van 6300 belgische huishoudens, goed voor 15109 individuen. Deze enquête dient om een stand van zaken op te maken van armoede en sociale uitsluiting in België en Europa.

De Algemene Directie Statistiek en Economische Informatie (ADSEI) verschaftte ons de statistische sector van de woonplaats van de ondervraagde personen zodat we een verband kunnen leggen tussen de problemen van mensen en de kenmerken van hun woonplaats. Desondanks is voor 12% van de huishoudens enkel de postcode bekend en niet de (meer precieze) gegevens over de statistische sector van hun woonplaats. Spijtig genoeg moeten we daarom, wat betreft problemen die verband houden met hun woonplaats, verder werken met slechts 88% van de originele steekproef.

2.2 DE KRUISPUNTBANK SOCIALE ZEKERHEID (KBSZ)

De Kruispuntbank Sociale Zekerheid (KBSZ) verzamelt een groot aantal individuele gegevens die worden uitgegeven door de instellingen van de Belgische sociale zekerheid. De gegevens uit de KBSZ worden gebruikt om het verlies aan informatie door het afschaffen van de socio-economische enquête (volkstelling) goed te maken. De gegevens van de KBSZ bevatten geen enkele informatie over het patrimonium en de daaruit voortvloeiende inkomens (noch over de inkomens in het zwart). Men kan echter veronderstellen dat wie in armoede leeft, ook over geen of weinig patrimonium beschikt. Desondanks blijft, indien alle bewoners in de Datawarehouse van de KBSZ zitten, de socio-economische positie van 12% daarvan (een kleine 1 300 000 mensen) onbekend. Dit is met name het geval voor uitgaande grensarbeiders, internationale diplomaten, huisvrouwen/mannen, bepaalde kinderen die niet werden geregistreerd in het familiale toewijzingsregister, de renteniers, bejaarde personen waarvan de partner het gezinspensioen ontvangt, zeelieden van de Belgische koopvaardijvloot, etc.

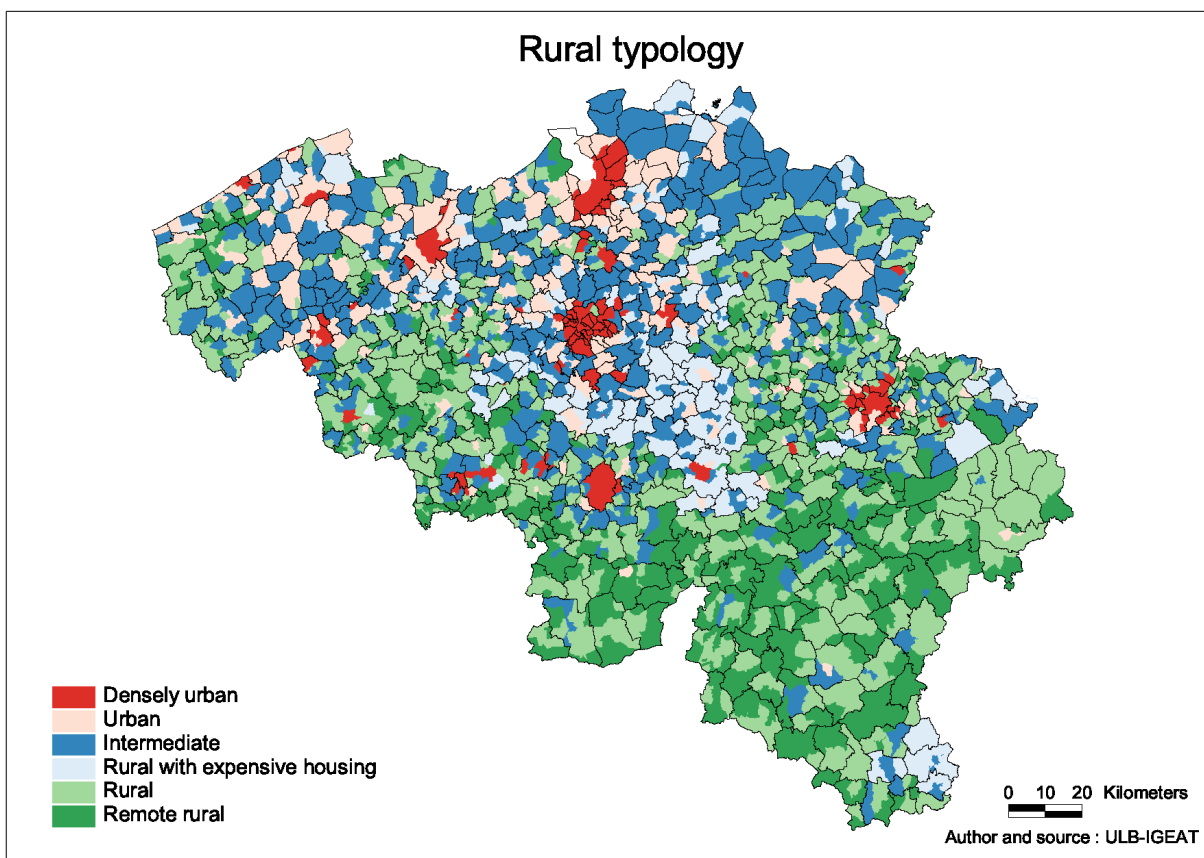
Van deze personen hebben er 860 000 een bekend inkomen van 0€ en 191 000 een jaarlijks belastbaar inkomen lager dan 5 000€. We moeten deze personen, waarover de KBSZ zeer weinig informatie heeft, zeer voorzichtig benaderen. We zijn verplicht geweest een groot aantal van deze huishoudens uit de onderzochte populatie te weren.

3. RUIMTELIJKE TYPOLOGIE

Voor we stedelijke en plattelandsarmoede kunnen bestuderen, moeten we eerst definiëren welke gebieden we als stedelijk of ruraal beschouwen. Daartoe werd een ruimtelijke typologie uitgewerkt voor heel België op de schaal van de vroegere gemeenten². Deze typologie werd opgesteld met het oog op het onderzoeksonderwerp: ze werd niet opgesteld op basis van bepaalde activiteiten of landgebruik, maar op basis van een reeks tekortkomingen op het vlak van voorzieningen en toegankelijkheid.

Vanuit deze visie werden 4 basisvariabelen weerhouden : 2 variabelen waarin huishoudens hun tevredenheid met lokale diensten uitdrukken in de socio-economische enquête van 2001, en 2 variabelen die de toegankelijkheid van externe tewerkstellingscentra meet. De ruimtelijke typologie wordt hieronder op kaart voorgesteld.

² De vroegere gemeenten zijn de gemeenten van voor de gemeentefusie uit de jaren 1970. Er zijn 2643 vroegere gemeenten en er zijn er nog 589 vandaag.



In bepaalde analyses konden we de categorieën 'platteland met dure huisvesting' en 'afgelegen platteland' niet gebruiken omdat in deze gebieden te weinig respondenten uit de EU-SILC database woonden. In dat geval voegden we 'platteland met dure huisvesting' samen met 'tussengebieden' en 'afgelegen platteland' met 'platteland' omdat op het vlak van armoede deze gebieden met elkaar leken overeen te komen.

4. ARMOEDEDEFINITIE IN EU-SILC

Armoedestudies worden vaak op de EU-SILC enquête gebaseerd omdat deze een zeer volledige informatiebron is over de levensomstandigheden in de landen van de Europese Unie. Onze analyse van plattelandsarmoede in vergelijking met stedelijke armoede baseren we dus op deze enquête. Voor armoede te bestuderen moeten we deze echter definiëren.

In de literatuur over armoede worden verschillende maten gesuggereerd:

- Subjectieve armoede : een huishouden wordt als arm beschouwd wanneer dit beweert niet of moeilijk rond te komen met hun budget;
- Monetaire armoede : een huishouden wordt als arm beschouwd als het rond moet komen met minder dan 60% van het mediaan inkomen³;
- Materiële achterstelling : een huishouden wordt als achtergesteld beschouwd wanneer het niet kan genieten van de goederen en diensten of activiteiten die als gewoon worden beschouwd. In de praktijk wordt een huishouden als achtergesteld beschouwd als het minstens 3 dingen uit een lijst van 9 moet ontberen⁴;
- Een indicator van het beschikbare budget ;

³ Het mediaan inkomen is het inkomen dat de bevolking exact in twee deelt : de helft van de bevolking heeft een hoger en de andere helft een lager inkomen.

- Een onderzoek van de verschillende schulden.

Ofschoon deze 5 indicatoren elk eenvoudig en gemakkelijk te begrijpen zijn, blijken ze elk tot op verschillende hoogte voor problemen te zorgen, waardoor we er voor hebben gekozen om ze niet te gebruiken.

We hebben getracht om de grote waaier aan informatie in de EU-SILC enquête in 1 variabele samen te vatten die we 'synthetische index van armoede' noemen.

Om deze synthetische index van armoede te maken, hebben we alle variabelen uit de EU-SILC enquête die mogelijk als manifestatie van armoede kunnen worden gezien of als een ontbreken van armoede. Voor deze variabelen gebruiken we ongeveer 90 vragen uit de enquête, wat overeen komt met 138 variabelen (omdat bepaalde vragen verschillende variabelen opleverden). Het gaat over extreem uiteenlopende domeinen, zoals moeilijkheden om medische zorgen te krijgen, uitrusting van het huishouden, eigendomsstatuut met betrekking tot de woning, vormen van patrimonium waar het gezin over beschikt, eventuele schuld- of betalingsproblemen, problemen om rond te komen, mogelijkheid om onverwachte uitgaven te doen, milieu, deelname aan het sociale leven, etc.

Desondanks kunnen niet alle variabelen die een indicatie geven van armoede (of de afwezigheid van armoede) op gelijke voet worden behandeld. Zo is de verklaring dat men in een vervuilde omgeving woont zonder twijfel minder duidelijk aan armoede verbonden als het feit dat men om financiële redenen aan medische zorgen verzaakt. Een spaarboekje hebben is minder betekenisvol voor het ontbreken van armoede dan het bezitten van aandelen, enz...

Daarom is het nodig om elke variabele een verschillend gewicht te geven naargelang deze meer of minder sterk verband houdt met armoede of de afwezigheid ervan. Hoe sterker verbonden met een laag inkomen, hoe zwaarder het gewicht van de variabele in de algemene index. Omgekeerd, naarmate een kenmerk meer voorkomt bij hoge inkomens, hoe meer zijn gewicht negatief wordt.

Na elk van de 138 variabelen een gewicht te hebben toegekend, geven we elk huishouden uit de steekproef een waarde op de synthetische armoede-index in functie van de antwoorden van de huishoudens op elk van de vragen.

Op die manier laat de synthetische armoedeindex ons toe om huishoudens te klasseren maar niet om te beslissen wie er arm is of niet. Om te bepalen welke huishoudens arm zijn, moeten we een armoededrempel definiëren. Daartoe leggen we op arbitraire wijze het armoedeniveau vast op 15% (wat overeenkomt met het officiële armoedeniveau in België op basis van het monetaire armoedecriterium); dit betekent dat de 15% huishoudens met de hoogste waarde op de synthetische armoede-index als arm worden beschouwd.

5. ARMOEDESTUDIE OP BASIS VAN DE EU-SILC ENQUÊTE

De hier voorgestelde resultaten zijn (tenzij expliciet vermeld) bekomen op basis van de synthetische armoede-index die we hebben ontwikkeld. De drempel van de synthetische armoede-index is arbitrair op 15% gelegd.

Door een laag aantal respondenten bestuderen we armoede hier voor slechts 4 verschillende gebieden (We voegden 'platteland met dure huisvesting' samen met 'intermediair' en 'afgelegen platteland' bij 'platteland'). Een vijfde categorie 'onbekend' werd toegevoegd voor de personen die zijn verhuisd sinds hun deelname aan het SILC-panel, waardoor we niet weten in welke statistische sector ze wonen.

⁴ De 9 items zijn de volgende : onverwachte uitgaven aankunnen (800€) ; om de twee dagen een maaltijd met proteïnen eten; het huis correct verwarmen ; een week per jaar op vakantie gaan ; krediet, huur- of betalingsachterstanden vermijden; indien gewenst beschikken over een auto ; indien gewenst beschikken over een telefoon ; indien gewenst beschikken over een telefoon ; indien gewenst beschikken over een wasmachine.

5.1 ARMOEDE PER GEBIED

Voorafgaand aan de studie hebben we de armoedeniveau's per type ruimte bestudeerd voor verschillende armoedematen: monetaire armoede, materiële achterstelling, subjectieve armoede, de synthetische armoedeindex en tenslotte de personen die monetaire armoede cumuleren met materiële achterstelling.

Al deze armoedematen vertonen dezelfde tendens : het hoogste percentage armen woont in 'dichtbebouwde stedelijke gebieden', vervolgens in het 'platteland' (samengevoegd met afgelegen platteland), dan stedelijke gebieden en tenslotte in de 'tussenliggende gebieden' (samengevoegd met platteland met dure huisvesting).

In de tabel hieronder worden de armoedeniveaus meer in detail bestudeerd. Het linkerdeel toont het armoedeniveau, het rechterdeel het aantal personen uit de steekproef. De aantallen staan ons toe om te zien op basis van hoeveel personen de statistiek is geconstrueerd. Hoe kleiner het aantal respondenten, met hoe meer voorzichtigheid de schatting van het armoedeniveau moet worden benaderd.

Armoede in België naar huishoudenstype en gebied

		densely urban	urban	Intermediate+rural with expensive housing	Rural+ remote rural	unknown	Belgium	densely urban	urban	Intermediate+rural with expensive housing	Rural+ remote rural	unknown
		synthetic poverty rate	synthetic poverty rate	synthetic poverty rate	synthetic poverty rate	synthetic poverty rate	synthetic poverty rate	persons	persons	persons	persons	persons
Total	All	21.2%	12.3%	8.3%	14.1%	23.7%	15.0%	3 872	2 299	4 570	2 556	1 811
sex	male	20.5%	11.9%	7.7%	13.9%	21.4%	14.3%	1 857	1 119	2 223	1 256	898
	female	21.8%	12.8%	8.9%	14.4%	26.1%	15.7%	2 015	1 180	2 347	1 300	913
household type	one person household	27.3%	21.2%	19.1%	31.0%	33.4%	25.9%	660	265	394	247	232
	2 adults, no dependant children, both < 65 years	11.2%	3.1%	4.8%	9.0%	11.8%	7.8%	558	352	680	334	372
	2 adults, no dependant children, at least one ≥ 65 years	7.1%	8.4%	5.5%	8.9%	19.1%	7.8%	380	310	496	286	108
	other households without dependent children	9.1%	9.3%	6.9%	14.4%	12.0%	9.6%	235	161	465	266	143
	single parent household, 1 or more children	40.8%	40.3%	26.5%	53.1%	58.3%	41.0%	405	136	248	97	160
	2 adults, one dependent children	17.1%	5.0%	3.8%	11.2%	13.8%	9.7%	399	225	546	294	243
	2 adults, two dependent children	13.4%	3.4%	4.4%	3.5%	19.4%	7.4%	532	456	956	424	232
	2 adults, three or more dependent children	24.4%	19.5%	4.4%	12.0%	28.2%	15.3%	392	258	477	339	184
other households with dependent children	33.9%	14.5%	17.4%	10.3%	29.1%	20.9%	272	136	284	231	128	
age	0-15	27.4%	16.9%	8.3%	12.6%	32.0%	18.0%	746	422	920	493	373
	16-24	27.6%	17.2%	11.6%	16.4%	25.9%	19.1%	424	252	454	304	250
	25-49	20.1%	9.4%	7.6%	14.5%	19.8%	14.1%	1 281	709	1 523	846	806
	50-64	19.9%	9.9%	8.2%	12.3%	21.3%	13.2%	798	506	985	521	220
	+65	14.7%	12.5%	7.9%	15.5%	26.2%	13.0%	623	410	688	392	162
activity status	employed	10.9%	5.9%	4.1%	8.4%	10.4%	7.6%	1 434	908	1 879	993	844
	unemployed	41.7%	20.5%	21.2%	34.2%	57.4%	33.7%	276	119	271	158	120
	retired/early retirement	16.2%	11.4%	9.3%	15.7%	25.4%	13.7%	646	435	747	429	180
	other inactive	31.9%	20.3%	12.7%	19.3%	41.6%	23.2%	737	401	706	442	273
tenure status	owner	8.6%	6.6%	4.2%	9.9%	11.1%	7.2%	2 486	1 832	3 905	2 174	1 030
	renter	42.5%	33.3%	31.0%	38.3%	38.2%	37.9%	1 386	467	665	382	781
work intensity	household without dependent children W=0	38.4%	22.8%	19.3%	30.6%	43.0%	29.4%	382	216	427	261	142
	household without dependent children 0<W<1	16.2%	6.0%	8.5%	14.1%	19.8%	12.4%	411	248	516	294	234
	household without dependent children W=1	6.0%	5.0%	2.6%	10.3%	7.2%	5.7%	543	276	579	277	367
	household with dependent children W=0	70.0%	54.2%	62.2%	70.4%	94.7%	71.9%	264	40	103	87	109
	household with dependent children 0<W<0.5	64.4%	62.5%	35.3%	43.2%	53.7%	55.9%	183	72	76	58	72
	household with dependent children 0.5<W<1	21.2%	9.6%	12.3%	12.4%	21.3%	15.2%	593	261	679	427	247
household with dependent children W=1	8.0%	9.5%	2.0%	3.3%	13.2%	5.9%	982	836	1 661	842	523	
education	low	35.4%	20.8%	17.7%	28.3%	45.6%	26.9%	388	235	475	306	122
	medium	21.1%	11.7%	7.8%	13.7%	27.2%	14.6%	1 495	1 006	2 029	1 199	728
	high	7.1%	4.0%	2.2%	3.0%	4.5%	4.4%	1 029	577	980	462	507

Bron : eigen berekening op basis van EU-SILC

De armoedeniveaus in de verschillende types ruimte zijn, in oplopende volgorde : 8,3% in tussenliggende gebieden + platteland met dure huisvesting, 12,3% in stedelijke gebieden, 14,1% op het platteland + het afgelegen platteland, 21,2% in dichtbebouwde stedelijke gebieden en 23,7 % voor de huishoudens waarvan de woonplaats onbekend is.

Deze resultaten bevestigen dat armoede sterk vertegenwoordigd is in dichtbebouwde stedelijke gebieden, maar ook op het platteland. In de tussenliggende gebieden is het armoedeniveau echter lager dan het Belgische gemiddelde, en dit voor elke bevolkingscategorie.

Op het niveau van België zijn de bevolkingscategorieën met het hoogste armoedeniveau (boven 25%) de alleenstaanden (26%), mensen met een laag opleidingsniveau (27%), werkloze huishoudens zonder kinderen (29%), huurders (38%), eenoudergezinnen (41%) en vooral huishoudens met kinderen waar men niet of nauwelijks werk heeft (respectievelijk 72% en 56%).

Huishoudens met een bijzonder lage kans om arm te zijn zijn deze waar een lid van het huishouden een hoog opleidingsniveau heeft (4%), huishoudens (met of zonder kinderen ten laste) waar alle leden werk hebben (6%) en huishoudens die eigenaar zijn van hun woning (7%).

Wat de types omgeving betreft, stellen we vast dat de armoedeniveaus het hoogst zijn in dichtbebouwd stedelijk gebied. Dit is in het bijzonder zo voor huishoudens met twee volwassenen en minstens 3 kinderen ten laste (24%), de 'andere huishoudens met kinderen ten laste'⁵ (34%), huurders (43%) en huishoudens met een laag opleidingsniveau (35%).

Desondanks lijken sommige huishoudens het moeilijker te hebben op het platteland dan in de stad: alleenstaanden (31% zijn arm op het platteland), eenoudergezinnen (53% maar dit is gebaseerd op een erg klein aantal respondenten), personen ouder dan 64 (15%), de « andere huishoudens zonder kinderen ten laste⁶ » (14%), huishoudens zonder kinderen ten laste waarvan alle leden werk hebben (10%) en de eigenaars van hun eigen woning (10%).

Armoede komt op het platteland echter minder voor (in vergelijking met het Belgische gemiddelde) bij jongeren van minder dan 25 jaar, huishoudens met twee volwassenen en minstens 3 kinderen ten laste (12%), « andere huishoudens met kinderen ten laste » (34%) en hooggeleide huishoudens (3%).

Als we de resultaten per type huishouden voor de synthetische armoede-index vergelijken met de monetaire armoedemaat hebben de twee grote verschillen betrekking op personen boven de 65 jaar (waarvan het niveau hier 13 % is tegenover 21% wat betreft monetaire armoede) en de huurders (respectievelijk 38% en 28,5%).

Het lijkt erop dat de huishoudens die behoren tot de groep van de 10% armsten zelden op het platteland wonen : diepe armoede is er minder vertegenwoordigd. Daarentegen zijn de huishoudens die net iets minder arm zijn (dit wil zeggen in de groep tussen de 10 en de 15% armsten) oververtegenwoordigd op het platteland. De overgang van een armoededrempel van 10% naar 15% betekent een overgang van een armoedegraad op het platteland van 7,6% (veel lager dan het nationale gemiddelde) naar een armoedegraad die dicht bij het nationaal gemiddelde (14,1%).

5.2 ARMOEDEKENMERKEN NAAR TYPE RUIMTE

In dit deel bestuderen we nog slechts de 15% huishoudens die het slechts scoorden op de armoede index. Voor elk type omgeving onderzoeken we of de arme huishoudens specifieke kenmerken hebben in vergelijking met het Belgisch gemiddelde van arme huishoudens.

⁵ Dit wil zeggen huishoudens samengesteld uit meer dan 2 volwassenen en minstens 1 kind ten laste.

⁶ Dit wil zeggen huishoudens samengesteld uit meer dan 2 volwassenen (en geen kinderen ten laste) .

In het kader van deze analyse bestuderen we een dertigtal variabelen die een significant aantal respondenten vertegenwoordigen. Deze variabelen zijn niet noodzakelijk de meest gewichtige. Sommige variabelen hebben een groot effect op de gemeten armoede bij huishoudens maar betreffen slechts enkele individuen. Daardoor kunnen we er geen algemene conclusies uit trekken.

5.2.1 Dichtbebouwde stedelijke gebieden

Arme huishoudens die in dichtbebouwde stedelijke kernen wonen hebben meer de neiging tot onderconsumptie dan tot schuldenopbouw. De frequentie van slecht toegeruste huishoudens is hoger : ze hebben minder vaak telefoon, GSM, computer, internet of auto dan andere arme huishoudens.

Wat betreft huisvesting klagen arme huishoudens in dichtbebouwd stedelijk gebied vaker over vochtproblemen maar minder vaak over lekkende daken en een slechtverlichte woning. Ze beschikken vaker over centrale verwarming. Er zijn wel veel vaker te kleine woningen en daardoor weegt huisvesting ook minder zwaar door op het huishoudensbudget. Zo hebben deze huishoudens minder vaak financiële moeilijkheden dan in andere types ruimte en zijn ze over het algemeen optimistischer over hun financiële perspectieven.

5.2.2 Stedelijke gebieden

In de stedelijke gebieden buiten de dichtbebouwde kernen hebben arme huishoudens vaker een goed uitgeruste woning (centrale verwarming, goed verlicht, niet vochtig) maar zijn er wel vaker problemen om de woning afdoende te verwarmen (62% meer dan het gemiddelde voor arme gezinnen). Het aandeel huishoudens voor wie de woning een belangrijke financiële last betekent is hoog.

Ze zijn vaak goed uitgerust (PC, GSM, internet en auto) maar hebben vaker moeilijkheden om zich om de twee dagen vlees te veroorloven of minstens 1 maal per maand iemand uit te nodigen voor het eten.

Het aandeel mensen die beweren om moeite te hebben om rond te komen met hun budget is 30% hoger dan het gemiddelde voor arme huishoudens en ze zijn het meest pessimistisch wat betreft de evolutie van hun financiële situatie. Ze schatten ook hun gezondheid vaker slecht in dan andere arme huishoudens.

5.2.3 Tussenliggende gebieden en het platteland met dure huisvesting

In de tussenliggende gebieden hebben arme huishoudens vaker een slechte woning : Ze hebben 23% meer kans dan het gemiddelde arme huishouden om in een woning te wonen zonder centrale verwarming, ze hebben vaker moeilijkheden om hun woning te verwarmen, ze hebben 6% meer kans om een lekkend dak te hebben en 7% meer kans om een te slecht verlichte woning te hebben. Deze huishoudens klagen het vaakst dat hun huis een zware financiële last betekent en hebben het vaakst schulden. Het aandeel huishoudens met een auto is het hoogst maar ze hebben minder vaak een computer. Hun financiële situatie is vaker slecht en ze zijn ook vaak pessimistisch over de toekomstige evolutie ervan.

5.2.4 Het platteland en afgelegen platteland

Op het platteland is het aandeel huishoudens met grote woningen natuurlijk hoger. Het aandeel huishoudens voor wie de woning geen uitzonderlijke financiële last betekent ligt dicht bij het gemiddelde (van de arme huishoudens).

Deze huishoudens zijn bijzonder vaak slecht uitgerust met centrale verwarming (55% vaker dan het gemiddelde voor arme huishoudens) maar ze vinden vaker dan gemiddeld dat ze hun woning voldoende kunnen verwarmen.

Het aandeel goed uitgeruste huishoudens is voelbaar groter dan het gemiddelde (PC, internet, GSM, vaste lijn en auto) en ze vinden minder vaak dan gemiddeld dat hun schulden een zware last betekenen. Hun financiële situatie is in het algemeen niet goed en ze zijn vaker pessimistische over de evolutie ervan. Ze verklaren vaker dat ze in slechte gezondheid verkeren.

6. ONDERZOEK VAN DE SYNTHETISCHE ARMOEDE-INDEX VOOR ALLE BELGISCHE HUISHOUDENS OP BASIS VAN DE DATAWAREHOUSE VAN DE KBSZ

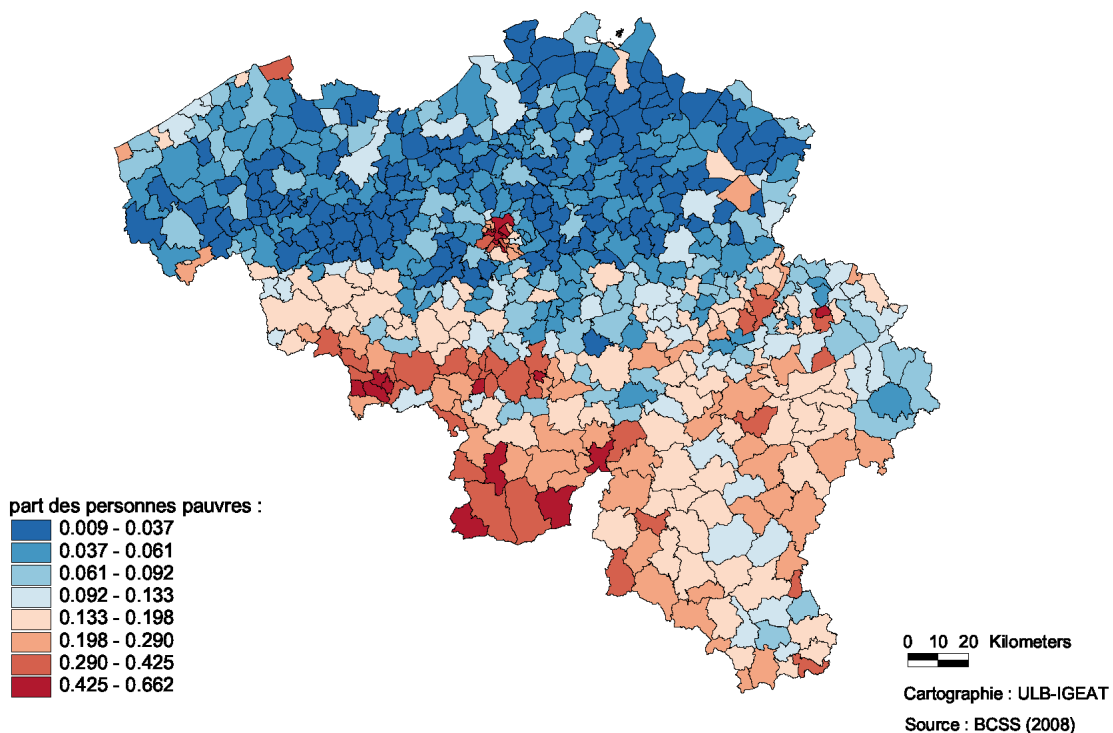
Na onderzoek van de EU-SILC steekproef met betrekking tot de relaties tussen de synthetische armoede-index en de « variabelen van de sociale zekerheid »⁷ en de variabelen bedoeld om de woonplaats te contextualiseren⁸, hergebruiken we dit verband om dit toe te passen op de hele bevolking met behulp van de gegevens uit de Kruispuntbank Sociale Zekerheid (KBSZ).

Bovendien laten de gegevens in de Kruispuntbank Sociale Zekerheid toe om de inkomens zoals geregistreerd door de instellingen van de sociale zekerheid (sociale uitkeringen en inkomen uit arbeid) te meten. Natuurlijk zijn de inkomens op basis van de Kruispuntbank Sociale Zekerheid niet exact dezelfde als deze zoals geregistreerd in de EU-SILC de maar bekomen resultaten in termen van monetaire armoede voor beide methoden zijn erg gelijkaardig. Daardoor kan monetaire armoede ook worden onderzocht op basis van de gegevens uit de Kruispuntbank Sociale Zekerheid. Dit heeft het grote voordeel dat we gegevens kunnen kruisen die onmogelijk met de EU-SILC enquête kunnen worden gekruist door de kleine aantallen in de steekproef.

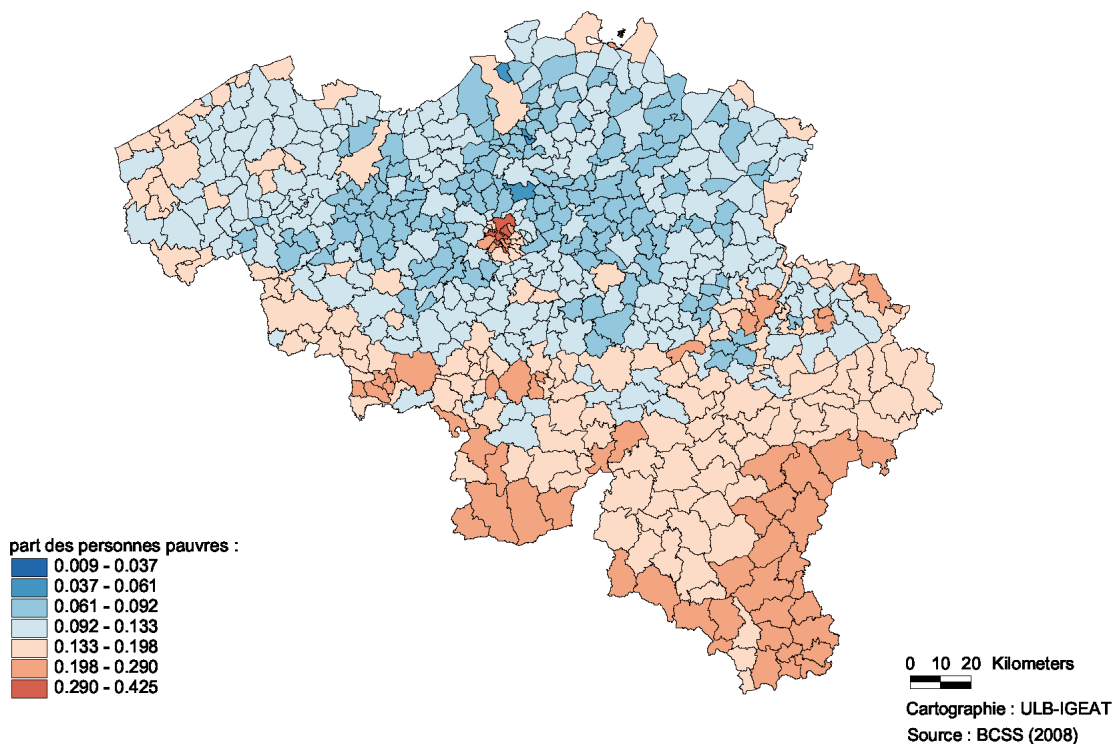
⁷ De variabelen van de sociale zekerheid zijn bijvoorbeeld de tewerkstellingsstatus, het inkomen, het type huishoudens, enz. De variabelen van sociale zekerheid zijn zo gekozen dat ze tegelijk beschikbaar zijn binnen EU-SILC en binnen de datawarehouse van de KBSZ.

⁸ De contextvariabelen de de socio-economische index van het Grootstedenbeleid, de ontsluiting van het openbaar vervoer, de bereikbaarheid van winkels, bereikbaarheid van scholen, een synthetische index van toegang tot medische zorgen, het gemeentelijk werkloosheidsniveau, de woningprijs in de gemeente en het aandeel sociale woningen.

Part des personnes pauvres d'après l'indice synthétique de pauvreté



Part des personnes pauvres d'après la pauvreté monétaire (seuil de 14%)



Op bovenstaande kaarten is het aandeel arme personen op Belgische schaal 14%⁹.

Op de eerste kaart zie je het contrast tussen de armoede in Vlaanderen en in de twee andere gewesten van het land. Het aandeel armen in Brussel is heel hoog maar waarschijnlijk lichtjes onderschat door de synthetische index berekend met de KBSZ.

In de grote Vlaamse steden als Antwerpen, Gent, Brugge of Leuven is armoede veel minder sterk aanwezig dan in de grote Waalse steden. In globa is de kaart van de synthetische armoedeindex coherent. Nochtans hebben een aantal gemeenten een verrassend hoog aandeel armen (de gemeente Knokke-Heist en de grensregio's nabij Luxemburg en Duitsland waar de armoede duidelijk wordt overschat).

De monetaire armoede (die enkel het inkomen in rekening brengt) reduceert de verschillen tussen de « rijke gemeenten » en de « arme gemeenten » wat armoede betreft. Wanneer we enkel het inkomen in rekening brengen vertonen de grensregio's met Luxemburg en Duitsland een monetaire armoede nog hoger en minder waarschijnlijk dan met de synthetische index. Andere factoren dan enkel inkomen in rekening brengen laat ons toe om een betere inschatting te maken van armoede.

⁹ Voor de synthetische index is de score exact 13,9 %.

Vergelijking van monetaire armoede met de synthetische armoedeindex (op basis van de KBSZ)

		densely urban		urban		intermediate		rural with expensive housing		rural		remote rural		Belgium	
		synthetic poverty rate	monetary poverty rate	synthetic poverty rate	monetary poverty rate	synthetic poverty rate	monetary poverty rate	synthetic poverty rate	monetary poverty rate	synthetic poverty rate	monetary poverty rate	synthetic poverty rate	monetary poverty rate	synthetic poverty rate	monetary poverty rate
total	all	22.8%	20.0%	11.4%	11.0%	8.8%	11.5%	4.6%	9.9%	12.7%	12.9%	15.9%	13.9%	13.9%	14.0%
sex	male	21.7%	19.0%	10.6%	9.9%	8.0%	10.4%	5.2%	9.2%	11.4%	11.7%	13.8%	12.8%	12.9%	12.9%
	female	23.9%	20.9%	12.2%	12.1%	9.5%	12.6%	4.0%	10.6%	14.0%	14.0%	18.0%	14.9%	14.8%	15.0%
household type	one person household	34.9%	27.0%	20.7%	20.0%	20.8%	20.7%	41.6%	21.1%	27.9%	22.2%	34.6%	25.7%	28.5%	23.5%
	2 adults, no dependant children, both < 65 years	10.5%	10.7%	5.2%	7.5%	4.2%	8.6%	0.2%	8.0%	8.8%	9.6%	9.9%	10.3%	6.7%	9.1%
	2 adults, no dependant children, at least one ≥ 65 years	5.9%	14.3%	1.1%	17.5%	3.2%	19.4%	0.4%	20.6%	3.1%	20.6%	27.6%	24.0%	4.0%	17.9%
	other households without dependent children	7.2%	5.9%	4.3%	2.9%	3.5%	3.1%	0.2%	3.3%	3.8%	3.7%	5.7%	4.7%	4.4%	3.8%
	single parent household, 1 or more children	55.3%	46.8%	66.1%	29.8%	40.1%	34.7%	9.0%	25.8%	59.6%	38.4%	85.7%	37.2%	53.3%	38.6%
	2 adults, one dependent children	12.8%	11.1%	5.0%	4.8%	3.8%	5.3%	0.1%	4.5%	5.6%	6.0%	2.5%	6.9%	6.4%	6.7%
	2 adults, two dependent children	12.0%	11.1%	3.9%	4.7%	3.4%	5.2%	0.1%	4.5%	4.7%	6.3%	1.3%	6.9%	5.3%	6.5%
	2 adults, three or more dependent children	24.7%	22.3%	8.5%	9.4%	7.3%	10.0%	0.2%	7.6%	10.7%	12.3%	1.5%	11.4%	12.1%	13.5%
	other households with dependent children	26.2%	17.8%	11.9%	6.8%	7.3%	6.8%	0.9%	5.6%	8.3%	7.7%	2.9%	8.2%	13.1%	10.0%
collective household	15.7%	20.7%	5.5%	20.1%	5.8%	17.7%	4.8%	22.5%	9.9%	17.2%	14.5%	20.9%	9.3%	19.4%	
age	0-17	30.9%	26.8%	17.3%	11.4%	11.7%	12.6%	1.5%	9.0%	17.3%	14.7%	15.5%	14.3%	18.6%	16.5%
	18-24	30.1%	24.6%	18.7%	9.6%	11.0%	10.1%	4.0%	8.3%	15.1%	11.6%	13.5%	12.1%	18.5%	14.3%
	25-34	21.9%	18.1%	11.9%	6.9%	8.2%	7.2%	6.5%	5.4%	10.5%	8.3%	6.9%	8.9%	13.7%	10.9%
	35-44	21.2%	18.5%	11.7%	7.8%	8.0%	8.3%	5.5%	6.7%	11.0%	9.7%	9.6%	10.2%	12.8%	11.2%
	45-54	17.3%	16.0%	10.3%	7.4%	7.7%	7.9%	6.4%	6.9%	10.6%	9.2%	10.8%	10.3%	11.2%	10.1%
	55-64	17.5%	17.7%	9.3%	12.6%	8.3%	13.3%	6.3%	11.7%	13.6%	14.1%	18.8%	15.0%	12.0%	14.4%
	65-74	18.3%	17.4%	3.7%	16.8%	5.6%	17.5%	3.0%	18.2%	8.0%	18.4%	30.2%	21.7%	9.6%	17.6%
75 and +	21.3%	17.3%	4.4%	19.5%	7.5%	20.4%	4.8%	23.1%	11.9%	21.3%	35.7%	26.2%	12.4%	19.6%	
one person household	one person household aged 18-24	56.7%	55.6%	53.9%	36.3%	44.3%	37.6%	94.8%	37.5%	44.2%	40.6%	8.0%	45.0%	53.1%	47.8%
	one person household aged 25-34	28.8%	26.7%	25.3%	14.1%	22.3%	15.9%	71.5%	14.9%	22.2%	17.9%	10.6%	20.6%	27.2%	21.6%
	one person household aged 35-44	29.2%	25.9%	23.7%	13.8%	21.0%	14.9%	64.0%	14.1%	22.4%	17.1%	14.2%	18.6%	26.5%	20.0%
	one person household aged 45-54	27.2%	27.3%	26.2%	17.8%	25.1%	20.2%	67.0%	17.7%	27.2%	21.7%	22.4%	23.3%	27.7%	22.9%
	one person household aged 55-64	35.3%	29.6%	30.4%	23.6%	26.9%	24.2%	47.9%	20.8%	36.3%	25.1%	35.0%	26.0%	33.1%	26.3%
	one person household aged 65-74	44.0%	25.4%	11.1%	23.3%	15.3%	22.1%	13.9%	24.9%	27.2%	23.0%	51.1%	27.2%	27.1%	23.9%
	one person household aged 75 and +	39.2%	19.7%	9.4%	21.0%	14.7%	21.1%	12.7%	25.4%	26.6%	22.3%	52.5%	29.5%	24.8%	21.1%
worker status	irregular income (temporary work, occasional income, ...)	40.8%	21.6%	44.8%	11.3%	9.1%	10.5%	10.7%	8.7%	17.9%	11.5%	13.6%	12.0%	28.9%	14.4%
	manual worker	24.9%	13.2%	15.7%	5.3%	8.1%	5.0%	11.3%	4.4%	10.4%	5.6%	7.9%	6.1%	14.5%	7.3%

Vergelijking van monetaire armoede met de synthetische armoedeindex (op basis van de KBSZ) (vervolg)

	Dichtbebouwde stedelijke gebieden		Stedelijke gebieden		Tussenliggende gebieden		platteland met dure huisvesting		platteland		afgelegen platteland		België	
	synthetische armoede-index	monetaire armoede	synthetische armoede-index	monetaire armoede	synthetische armoede-index	monetaire armoede	synthetische armoede-index	monetaire armoede	synthetische armoede-index	monetaire armoede	synthetische armoede-index	monetaire armoede	synthetische armoede-index	monetaire armoede
1. Werkend														
1.1. Werkend in loondienst	9.9%	6.2%	7.5%	2.6%	3.9%	2.5%	5.0%	2.1%	5.1%	2.9%	5.2%	3.0%	6.6%	3.5%
1.2. Werkend als zelfstandige	14.6%	26.7%	7.7%	17.7%	10.0%	17.6%	7.6%	16.4%	7.7%	19.1%	8.6%	21.4%	10.1%	20.2%
1.3. Werkend als helper bij een zelfstandige	18.8%	37.4%	12.5%	27.9%	13.3%	27.5%	4.3%	25.4%	11.3%	28.1%	4.3%	27.6%	12.5%	29.0%
1.4. Werkend in loondienst en als zelfstandigen/helper	4.7%	5.5%	4.9%	3.0%	3.3%	3.1%	5.2%	2.8%	3.0%	3.2%	4.0%	3.6%	4.1%	3.6%
2. Werkzoekend														
2.1. Werkzoekend na voltijdse tewerkstelling, met werkloosheidsuitkering	61.0%	43.5%	52.3%	29.9%	38.9%	30.8%	21.7%	26.6%	56.7%	32.8%	56.0%	34.9%	52.6%	36.3%
2.2. Werkzoekend na een vrijwillig deeltijdse job, met werkloosheidsuitkering	47.7%	47.5%	25.2%	28.4%	19.2%	26.5%	9.9%	24.6%	24.1%	27.7%	13.5%	30.9%	31.2%	35.1%
2.3. Werkzoekend na studies, met wachtuitkering of overbruggingsuitkering	62.8%	59.9%	59.2%	42.7%	49.1%	45.5%	14.0%	32.4%	52.6%	45.3%	27.1%	43.2%	55.4%	51.4%
3. Niet beroepsactief														
3.1. Volledige loopbaanonderbreking / volledig tijdskrediet	13.1%	16.6%	9.0%	12.3%	5.0%	11.3%	3.4%	10.6%	7.9%	12.6%	3.9%	16.4%	8.2%	13.2%
3.2. Vrijstelling van inschrijving als werkzoekende	49.6%	41.1%	40.5%	27.8%	27.1%	27.4%	17.9%	24.1%	52.7%	28.9%	61.7%	30.8%	41.5%	32.2%
3.3. Leefloon/financiële hulp	98.3%	87.3%	97.0%	78.6%	94.2%	78.0%	46.2%	70.5%	98.7%	76.9%	37.0%	70.6%	96.3%	84.1%
3.4. Pensioentrekkend zonder werk	20.4%	15.5%	4.4%	15.3%	6.7%	15.5%	4.2%	16.6%	10.7%	16.1%	31.1%	19.2%	11.4%	15.7%
3.5. Volledig bruggepensioneerd	12.6%	11.6%	2.1%	11.3%	4.1%	11.9%	1.4%	11.0%	5.5%	12.5%	14.6%	13.0%	5.8%	11.8%
3.6. Rechtgevende kinderen voor kinderbijslag	29.5%	25.7%	16.9%	11.0%	11.2%	12.1%	1.5%	8.9%	16.7%	14.2%	15.6%	13.9%	17.8%	15.8%
3.7. Arbeidsongeschikt	29.2%	32.0%	30.8%	21.5%	18.1%	21.3%	17.6%	17.5%	27.5%	22.8%	14.0%	23.2%	25.5%	25.0%
4. Andere	21.4%	25.4%	11.5%	19.3%	7.8%	20.6%	1.6%	19.0%	11.9%	22.1%	20.6%	23.6%	13.3%	22.0%

Armoede is intenser in het dichtbebouwde stedelijke gebied, vervolgens in het afgelegen platteland, het platteland, het stedelijke gebied, het tussenliggende gebied en het platteland met dure huisvesting¹⁰.

In beide onderstaande tabellen zijn de groepen met het hoogste armoederisico de ontvangers van een vervangingsinkomen (96,3%), net afgestudeerde werkzoekenden (55,4%), eenoudergezinnen (53,5%), werkzoekenden die reeds voltijds hebben gewerkt (52,6%), personen die ontslagen zijn van de verplichting om zich in te schrijven als werkzoekende (41,5%), werkzoekenden die deeltijds hebben gewerkt (31,2%), personen zonder vaste baan (28,9%), alleenstaanden ongeacht hun leeftijd (28,5%) en vooral alleenstaanden tussen 18 en 24 jaar (53,1%) en arbeidsongeschikte personen (25,5%).

Aan de andere kant zijn de groepen met het laagste armoederisico de huishoudens (behalve de alleenstaanden) zonder kinderen ten laste (een armoedeniveau tussen 4 % en 6,7%), de huishoudens met twee volwassenen en een of twee kinderen ten laste (6,4 % en 5,3%), werkenden die een loon en zelfstandigenstatuut combineren (4,1%), mensen met een voltijds pensioen (5,8%) en loontrekkenden (6,6%).

In het algemeen zijn de trends gemeten met de monetaire maat en met de synthetische armoedeindex gelijkaardig. Nochtans, kunnen in een aantal gevallen de gemeten armoedeniveaus voelbaar verschillen. Voor zelfstandigen, helpenden, huishoudens met twee volwassenen (zonder kinderen ten laste) waarvan minstens 1 ouder is dan 64 jaar en de collectieve huishoudens¹¹, is de armoede gemeten op basis van inkomen voelbaar groter dan gemeten via de synthetische armoedeindex.

Aan de andere kant is de armoede gemeten met de synthetische armoedeindex ernstiger voor werkzoekenden na voltijds te hebben gewerkt, personen die ontslagen zijn van de verplichting om zich in te schrijven als werkzoekende, ontvangers van een vervangingsinkomen, eenpersoonshuishoudens en personen met een onregelmatig inkomen. Deze groep heeft dus sterker te leiden van armoede dan men zou verwachten op basis van hun inkomen.

In verschillende gevallen kunnen we ervan uit gaan dat de synthetische armoedeindex beter rekening houdt met de specifieke problemen waarmee huishoudens worden geconfronteerd en die de zuivere inkomenskwestie te boven gaan (zoals personen die van OCMW afhangen of de eenoudergezinnen). Voor zelfstandigen en helpers kan men redelijkerwijs veronderstellen dat de geregistreerde inkomens uit de Kruispuntbank Sociale Zekerheid lager zijn dan de reële inkomens ; de synthetische index corrigeert deze vertekening.

Bewoners van stedelijke centra blijven armer dan gemiddeld, ongeacht of armoede wordt gemeten via een monetaire maat of via de synthetische index. Daarentegen blijken de huishoudens uit de tussengebieden of in de plattelandsgebieden met dure huisvesting (met uitzondering van alleenstaanden) minder arm dan het Belgische gemiddelde. Deze tendens is ook geldig in stedelijke gebieden (buiten de centra) en op het platteland (behalve het afgelegen platteland), met uitzondering van enkele categorieën van personen zoals de arbeidsongeschikten en de eenoudergezinnen.

Daarentegen is de situatie op het afgelegen platteland meer uitgesproken. Oudere personen (en daarmee verbonden statuten als pregepensioneerden, gepensioneerden, zij die ontslagen zijn van de verplichting om zich in te schrijven als werkzoekenden), alleenstaanden boven de 64 jaar en eenoudergezinnen kennen meer moeilijkheden op het afgelegen platteland dan gemiddeld in België.

¹⁰ Als we de monetaire armoede beschouwen, blijkt deze iets meer aanwezig in de tussenliggende gebieden (11,5%) dan in de stedelijke gebieden (11,0%). Voor de rest blijft de klassering over de verschillende gebieden dezelfde als bij de synthetische armoedeindex.

¹¹ De EU-SILC steekproef bevat geen collectieve huishoudens.

Werkzoekenden met een vrijwillige deeltijdse bezigheid, of pas afgestudeerde werkzoekenden, alleenstaanden jonger dan 55 jaar, arbeiders, mensen met een onzeker inkomen, ontvangers van het leefloon, arbeidsongeschikten en grote huishoudens¹² zijn dan weer minder vaak arm op het afgelegen platteland dan gemiddeld (in België).

7. CONCLUSIES

In het kader van deze studie heeft de onderzoeksploeg in eerste instantie veel werk verzet met het verzamelen en analyseren van data. Dit heeft het ons mogelijk gemaakt om een set contextvariabelen uit te werken die de specifieke moeilijkheden weerspiegelen waarmee huishoudens op het platteland worden geconfronteerd. Waar mogelijk hebben we steeds getracht om te werken op de kleinst mogelijke territoriale schaal, de statistische sector.

In een tweede fase werd een ruimtelijke typologie geconstrueerd. Voor we plattelands- of stedelijke armoede kunnen construeren is het nodig om te definiëren in welke ruimtelijke categorie elke statistische sector thuis hoort. We hebben gekozen voor een specifieke typologie die rekening houdt met het behandelde probleem. Deze typologie is dus niet uitgewerkt in functie van bepaalde activiteiten of landgebruikstypen maar op basis van een geheel van tekortkomingen op het gebied van diensten en toegankelijkheid.

In een derde fase hebben we onderzocht hoe armoede het best kan worden gedefinieerd. Meerdere pistes werden onderzocht: gekende maten zoals subjectieve armoede, monetaire armoede of materiële achterstelling, maar ook een indicator van het beschikbare budget of de opgebouwde schulden van huishoudens. Elk van deze maten houdt een aantal problemen in. Daarom hebben we ervoor gekozen om onze eigen armoedemaat te ontwikkelen die we « synthetische armoedeindex » noemen. Deze index maakt zoveel mogelijk gebruik van de grote diversiteit aan informatie die de EU-SILC enquête bevat, doordat het rekening houdt met een brede waaier aan armoedeindicatoren (of indicatoren voor de afwezigheid van armoede) waarbij meer belang wordt gehecht aan deze indicatoren die het meest voorkomen bij lage inkomens.

Op basis van de synthetische armoedeindex en onze ruimtelijke typologie, konden we een aantal nieuwe vaststellingen doen in termen van armoede dankzij de informatie uit de EU-SILC enquête. Weliswaar is het aandeel arme huishoudens het hoogst in een stedelijke omgeving maar de huishoudens die op het platteland wonen staan op de tweede plaats. Vervolgens komen de huishoudens in stedelijke gebieden (buiten de dichtbebouwde gebieden) en tenslotte de tussenliggende gebieden.

Het lijkt er echter op dat de meest diepe armoede zich minder voordoet op het platteland. Inderdaad zijn de 10% armste huishoudens ondervertegenwoordigd op het platteland. Als men echter de 15% armste huishoudens beschouwt, blijkt de toestand op het platteland minder positief : de huishoudens die net iets minder arm zijn (dit wil zeggen de groep tussen de 10% en de 15% armsten) zijn oververtegenwoordigd op het platteland. Nog steeds op basis van EU-SILC bestudeerden we ook de kenmerken van armoede in de verschillende omgevingen.

Daarnaast hebben we geprobeerd om de synthetische armoedeindex te simuleren op basis van de variabelen beschikbaar in de Kruispuntbank Sociale Zekerheid (KBSZ) en de contextvariabelen die we hebben geconstrueerd. Dankzij de individuele gegevens uit de KBSZ hebben we een inschatting kunnen maken van de synthetische armoede-index voor alle Belgische huishoudens. De resultaten van deze schatting lijken coherent met deze van de EU-SILC die als model hebben gediend..

¹² Dit omvat de « huishoudens met twee volwassenen met minstens 3 kinderen ten laste » en de « andere huishoudens met kinderen ten laste ».

Nu we beschikken over een schatting van synthetische armoedeindex voor alle huishoudens, kunnen we een kaart presenteren van armoede in België per statistische sector, per gemeente en een serie samenvattende tabellen.

Met betrekking tot de ruimtelijke typologie is het aandeel arme huishoudens het grootst in dichtbebouwde stedelijke gebieden, vervolgens op het afgelegen platteland (15,9%), het platteland (12,7%), stedelijke gebieden (11,4%), tussenliggende gebieden (8,8%) en het platteland met dure woningen (4,6%).

In België zijn de groepen met het hoogste armoederisico de ontvangers van een vervangingsinkomen (96,3%), afgestudeerde werkzoekenden (55,4%), eenoudergezinnen (53,5%), werkzoekenden na voltijds te hebben gewerkt (52,6%), personen die zijn ontslagen van de verplichting om zich in te schrijven als werkzoekende (41,5%), werkzoekenden na deeltijds te hebben gewerkt (31,2%), personen met onregelmatige inkomens (28,9%), alleenstaanden onafhankelijk van hun leeftijd (28,5%) en meer specifiek alleenstaanden tussen 18 en 24 jaar (53,1%) en arbeidsongeschikten (25,5%).

Wat de eigenheden van elk type omgeving betreft, zijn de mensen die in stedelijke omgeving wonen nog steeds armer dan het Belgische gemiddelde en dit ongeacht de categorie waartoe men behoort. De huishoudens uit tussenliggende gebieden of het platteland met dure huisvesting (met uitzondering van alleenstaanden) zijn minder arm dan het Belgisch gemiddelde. Deze tendens wordt ook gevolgd in stedelijke gebieden (buiten de dichtbebouwde stedelijke centra) en op het platteland (met uitzondering van het afgelegen platteland), behalve bij enkele categorieën van personen, met name de arbeidsongeschikten en de eenoudergezinnen. Op het afgelegen platteland daarentegen is de situatie meer uitgesproken. Oudere personen (en de ermee verbonden statuten als prepensioen, pensioen of zij die ontslagen zijn van de plicht om zich in te schrijven als werkzoekende), alleenstaanden boven 64 jaar, en eenpersoonshuishoudens kennen meer problemen op het afgelegen platteland dan het Belgische gemiddelde. Omgekeerd zijn werkzoekenden na halftijds te hebben gewerkt of afgestudeerde werkzoekenden, alleenstaanden jonger dan 55 jaar, arbeiders, personen met onregelmatige inkomens, ontvangers van het leefloon, arbeidsongeschikten en grote huishoudens minder vaak arm op het afgelegen platteland dan gemiddeld.

Daarenboven laten de gegevens uit de KBSZ toe om de inkomens te meten die werden geregistreerd door de instellingen van de sociale zekerheid (sociale uitkeringen en inkomens uit arbeid). Natuurlijk zijn de inkomens geregistreerd via de KBSZ niet perfect gelijk aan de inkomens uit de EU-SILC enquête maar de bekomen resultaten in termen van monetaire armoede zijn wel sterk gelijkend. Deze studie laat ons dus toe om de bekomen resultaten in termen van (monetaire) armoede op basis van de EU-SILC te verfijnen omdat we gegevens kunnen kruisen die onmogelijk kunnen worden gekruist met een steekproef van 6300 huishoudens.

Om te besluiten menen we dat de resultaten uit deze studie globaal genomen valide zijn. Weliswaar is het risico op fouten groter naarmate de resultaten worden opgesplitst naar kleinere eenheden. Dit risico is natuurlijk minder groot voor de monetaire armoede dan voor de synthetische armoede-index, ook al is de laatste index meer performant voor het meten van armoede.

De hier verkregen resultaten (zowel voor de monetaire armoede als voor de synthetische armoede-index) bieden een inzicht in de mogelijkheden van de database die we hebben opgezet voor deze studie. De kruisingsmogelijkheden van variabelen zijn talrijk en kunnen worden gedefinieerd in functie van de problematiek of van een specifieke vraagstelling.

Hoewel we denken dat de kwaliteit van de hier bekomen resultaten over het algemeen goed is, kan deze verbeteren indien een aantal aanvullende gegevens op niveau van het individu beschikbaar waren (meer in het bijzonder voor de gepensioneerde huishoudens). We denken dan specifiek aan informatie met betrekking tot schulden, bezit van een wagen, gezondheidstoestand, woonsituatie en woonkosten. De tienjarige volkstelling was wat deze data betreft een onvervangbare bron van informatie die op dit moment spijtig genoeg is verloren