

BVNG ABHC

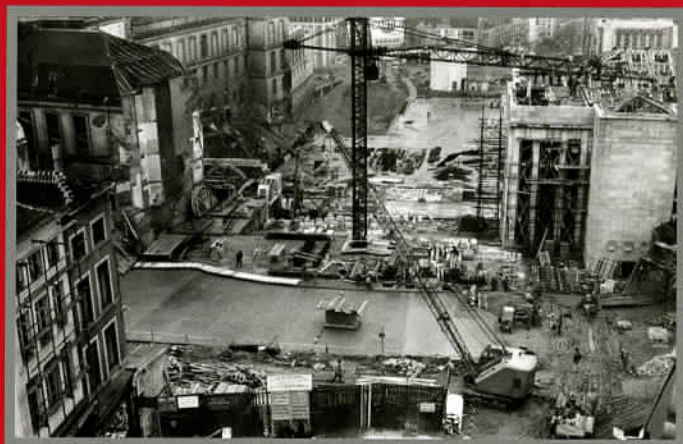
BULLETIN D'INFORMATION

de l'Association Belge d'Histoire Contemporaine



MEDEDELINGENBLAD

van de Belgische Vereniging voor Nieuwste Geschiedenis



XXXVII - 2015 - 4

**LA COLLECTION PHOTOGRAPHIQUE DU CABINET DES ESTAMPES
DE LA BIBLIOTHÈQUE ROYALE DE BELGIQUE**

✍ Nathalie Roland

Le Cabinet des Estampes de la Bibliothèque royale, généralement connu pour ses estampes et dessins, l'est beaucoup moins pour son fonds de photographies.⁽¹⁾ Celui-ci se compose de documents pour la plupart topographiques ou historiques. Des portraits de personnalités belges ou étrangères, sous forme de photographies, complètent la collection : ils sont conservés sous la rubrique 'Portraits Litt.'⁽²⁾ selon l'ordre alphabétique, ainsi que dans le Fonds Fétis.⁽³⁾ Leurs auteurs sont connus dans certains cas,⁽⁴⁾ mais une partie reste anonyme.

Les photographies topographiques datent du XIX^e siècle et du début du XX^e siècle et sont classées selon le pays qu'elles représentent - pour la Belgique, par communes -, ainsi que selon leur format (octavo, quarto, folio, plano). Elles permettent, entre autres, de mener des recherches transversales dans le domaine des études urbaines et peuvent contribuer à des analyses relevant de la sociologie urbaine et de la géographie sociale. En effet, ces documents présentent les différentes phases d'aménagement du territoire et, notamment pour la capitale, le percement des boulevards centraux, le recouvrement de la Senne ou encore celui du Maelbeek. De manière plus générale, les clichés s'attachent aux monuments civils et religieux, aux institutions, à l'architecture industrielle, aux espaces publics ainsi qu'aux parcs et accordent une large place aux vues de rues et maisons. Du point de vue de l'histoire de notre institution, il y existe également un ensemble de plusieurs centaines de photographies prises lors des travaux d'aménagements de la nouvelle bibliothèque royale et de la transformation du Mont-des-Arts.

Les communes en périphéries de Bruxelles (Schaerbeek, Uccle, Saint-Josse-ten-Noode ou Laeken) ainsi que les villes des différentes provinces (entre autres : Anvers, Bruges, Dinant, Dixmude, Gand, Liège, Louvain, Malines, Namur, Ostende, Spa, Tongres, Verviers, Villers-la-Ville, Ypres) complètent la liste des documents concernant la topographie. Ces clichés offrent la possibilité de s'intéresser autant à l'évolution du paysage qu'à celle de l'architecture. Plus récemment, en 1955, une centaine de prises de vues aériennes du territoire belge est venue compléter cette collection.



Vue intérieure de la Bibliothèque universitaire de Louvain après son incendie par les Allemands en 1914
[extraite du recueil *Louvain en ruines*]. Photographes : Pierre Alphonse et Pierre Emile Arnou - R-2009-17004

Le fonds photographique comprend également des sources pour aborder de nouveaux objets de recherche en histoire contemporaine, comme l'étude des voyages et du tourisme. En lien avec ces thématiques, le Cabinet des Estampes possède environ 500 photographies de châteaux belges⁽⁵⁾ datant de la seconde moitié du XIX^e siècle, des vues de la côte belge vers 1900 ainsi que des ensembles de clichés pris dans le monde entier : Angleterre, Congo, Canada, Égypte, États-Unis, France, Grèce, Inde, Italie, Maroc, Pays-Bas, Suisse ou encore Turquie.

Les photographies conservées dans les collections de la Bibliothèque royale constituent également des témoins de l'actualité de leur époque. Elles renseignent sur des événements en rapport avec l'histoire nationale et la famille royale (les festivités du 75^e anniversaire de l'indépendance nationale, les clichés de L. Ghémar concernant les obsèques de Léopold Ier, etc.) ou des manifestations culturelles tant nationales qu'internationales (un album de planches sur le théâtre flamand, les expositions universelles de 1880 et 1897 à Bruxelles, celle de 1905 à Liège). Elles se révèlent aussi être des témoignages relatifs à la Première Guerre mondiale, avec un ensemble de portraits d'officiers allemands ainsi que des vues des villes et villages de Belgique après les bombardements de 1914-1915.⁽⁶⁾



Portrait de Louis-Joseph Ghémar (1819-1873), lithographe, peintre et photographe, dans son atelier - vers 1860. Photographie : Ghémar Frères - S.I 36379



Extérieur et intérieur du Musée de l'hospice Saint-Jean à Bruges - 1859. Photographie : Louis Pierre Dubois de Nehaut (1799-1872) - S.III 101786

La diversité du fonds photographique permet également d'aborder certains aspects de l'histoire sociale. En effet, plusieurs clichés concernent le patrimoine immatériel de la Belgique (principalement Bruxelles et Anvers) : des processions religieuses (la Fête-Dieu de 1882 à Saint-Josse-ten-Noode), des kermesses, des cérémonies et fêtes diverses (le Cortège du Landjuweel d'Anvers en 1882). Certains métiers, aujourd'hui tombés en désuétude, y sont aussi représentés : par exemple, dans un album datant de la fin du XIX^e siècle composé de laitières flamandes. Par ailleurs, de nombreux portraits, encore non identifiés pour le moment, réalisés par des photographes professionnels⁽⁷⁾ sont conservés sous forme d'albums. Ceux-ci donnent un aperçu des élites de la société de leur époque. Quelques portraits sous forme de daguerréotypes et ambrotypes remontent aux débuts de la technique photographique.

Par ailleurs, le Cabinet des Estampes a eu pour vocation, dès sa création, de compléter et d'enrichir ses collections en matière de patrimoine iconographique et a ainsi fait l'acquisition de photographies de tableaux anciens, de gravures et sculptures. Dans le courant du XX^e siècle, des photographies artistiques sont entrées dans les collections avec ce même objectif : il s'agit des œuvres d'Emma Morgan, de Normand Grégoire et d'Adrien Masui.

Un fonds particulier mérite également d'être mentionné. Il s'agit du fonds Commune de Paris. Il rassemble d'une part, les portraits de près de 250 communards. Au revers de

ces documents ont été inscrits le type de condamnation et, dans certains cas, des mots de sympathie. Ces documents pourraient documenter l'histoire judiciaire et policière de l'époque. D'autre part, des clichés montrent l'état de la ville après l'insurrection et les bombardements franco-prussiens.

À l'heure actuelle, l'un des plus importants enjeux en ce qui concerne cette collection est la numérisation. Des projets ont été menés dans le courant des années 2000⁽⁸⁾ et de nouvelles entreprises sont actuellement en cours. Le fonds photographique jusqu'ici peu étudié offre de nombreuses possibilités pour les chercheurs. Bien qu'il n'existe pas d'inventaire complet à l'heure actuelle,⁽⁹⁾ des démarches ont été entreprises pour restaurer certains documents.

⁽¹⁰⁾ La Bibliothèque royale de Belgique poursuit ainsi les missions qui lui ont été confiées : valoriser ce patrimoine, en faciliter l'étude et l'accès ainsi qu'assurer des conditions de conservation qui garantissent la pérennité et la transmission de ces sources.

Cabinet des Estampes de la Bibliothèque royale 4, Boulevard de l'Empereur - 1000 Bruxelles

Accès : Palais de Charles de Lorraine - 1, Place du Musée - 1000 Bruxelles

Heures d'ouverture : du lundi au vendredi, de 9h à 13h et de 14h à 17h.

Informations et renseignements : printroom@kbr.be

Site : www.kbr.be

1. Je remercie l'équipe du Cabinet des Estampes pour leurs conseils et leurs informations à ce sujet et en particulier, Electre Totolidis, Jean-Philippe Colombie, Joris Van Grieken et Nancy Demartin. J'adresse également mes plus vifs remerciements à Alain Jacobs pour ses connaissances et recherches sur cette collection.
2. Les 'portraits littéraires' ('Portraits Litt.') comprennent en effet des photographies mais celles-ci sont conservées indifféremment avec d'autres techniques pour le portrait comme les gravures ou les lithographies.
3. Ce fonds rassemble la bibliothèque privée du musicologue François-Joseph Fétis (1784-1871) qui a été acquis par l'État belge pour rejoindre les collections de la Bibliothèque royale de Belgique en 1872. Ce fonds, connu surtout pour ces sources musicales, a été réparti, selon la nature des documents, dans les différentes sections de la Bibliothèque royale : la Musique, les Imprimés anciens et précieux et les Estampes. Dans ce fonds sont conservés des albums et recueils de photographies dont une partie provient d'acquisitions postérieures par le Cabinet des Estampes.
4. Les grands noms de la photographie belge ancienne tels que L. Ghémar, E. De Damseaux, Dero Frères, L.-P.-T. Dubois de Néhaut, Ed. Fierlants, L. Quiévreux, L. C. Jacoppsen, J. Maes ou encore A. Massaux y sont représentés.
5. Une partie de ces documents sont regroupés en 10 albums intitulés 'Excursions photographiques', réalisés par E. Dameseaux en 1868.
6. La collection comprend notamment une série de 63 plaques de verre des ruines de Louvain.
7. Il s'agit de photographes actifs d'Anvers et de Bruxelles mais pas exclusivement, par exemple F. Deron, S. L. Levitsky, Disderi et Cie, E. Desmairons, L. Angerer, L. Pierson, A. R. Trinquart ou encore E. Guérin.
8. Le projet EVAMP (European Visual Archives Market Validation Project) a été mené sous la direction de Willy Vanderpijpen et coordonné par Alain Jacobs.
9. Un inventaire partiel est consultable sur place et sur demande au Cabinet des Estampes.
10. Le portail de la bibliothèque numérique européenne, Europeana : <http://www.europeana.eu/portal/>